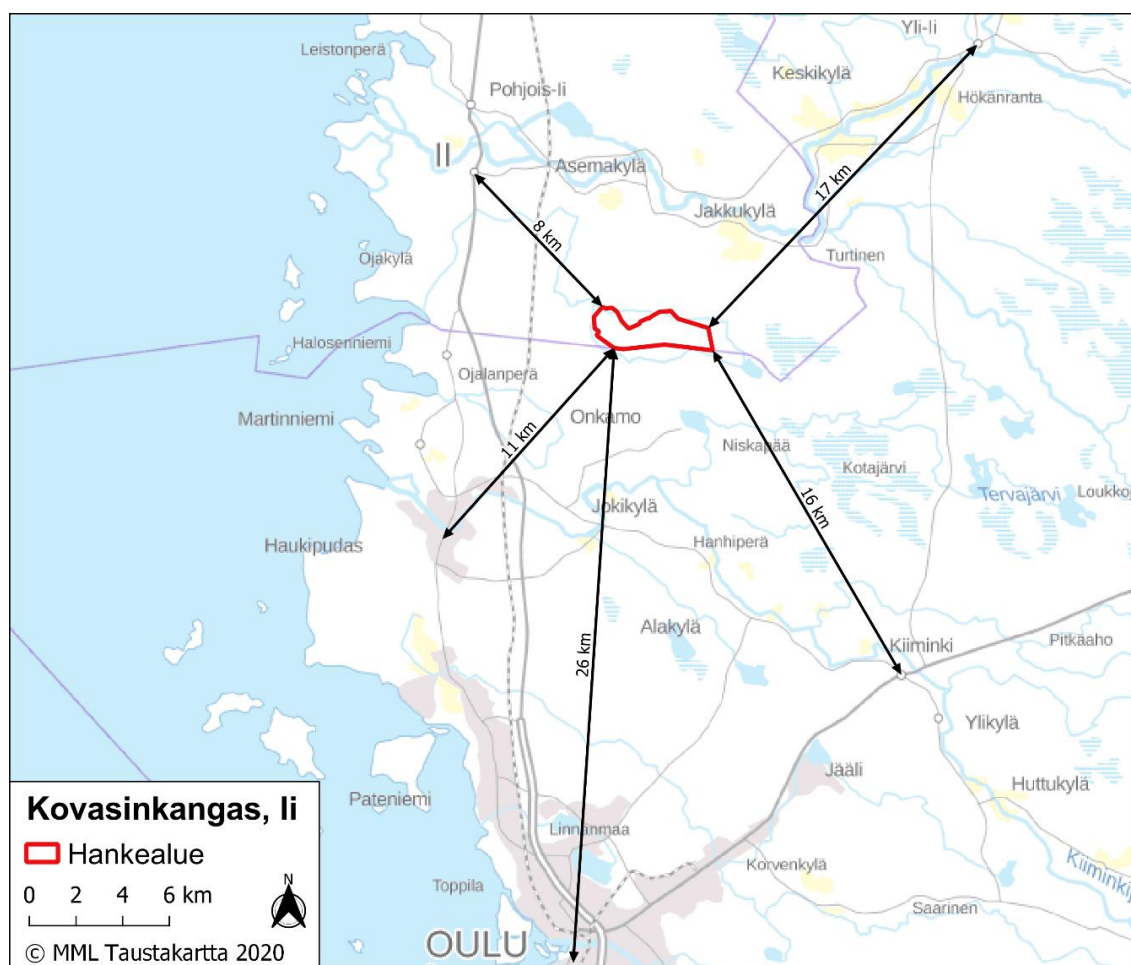




IIN KUNTA

Kovasinkankaan tuulivoimayleiskaava

Osallistumis- ja arviointisuunnitelma



Kaava-alueen sijainti.

Yhteystiedot

Iin kunta



Iin kunta

Jokisuuntie 2, 91101 Ii

Tapani Pukinkorva
Kunnanarkkitehti

puh. 040 665 6685

tapani.pukinkorva@ii.fi

Kaavaa laativa konsultti



FCG Rakennettu Ympäristö Oy

Projektijohtaja

Marjo Kirillow

puh. +358 41 732 0391

marjo.kirillow@fcg.fi

Hankevastaava

Kovasin Tuulivoima Oy

Teknologiapuisto 1, 61800 Kauhajoki

Jaakko Leppinen

Hallituksen puheenjohtaja

puh. 040 188 1297

jaakko.leppinen@windelligence.com

Sisällysluettelo

1	Osallistumis- ja arviointisuunnitelman tarkoitus	1
2	Hankkeen kuvaus	1
3	Suunnittelutehtävä ja tavoitteet	2
4	Suunnittelun lähtökohdat	2
4.1	Kaava-alueen nykytila.....	2
4.2	Valtakunnalliset alueidenkäyttötavoitteet.....	9
4.3	Pohjois-Pohjanmaan maakuntakaavat.....	10
4.4	Yleiskaavat	16
4.5	Kaava-alueen läheisyyteen sijoittuvat muut tuulivoimahankkeet.....	18
5	Selvitykset ja vaikutusten arviointi	18
5.1	Vaikutusten arvioinnista.....	18
5.2	YVA-menettelyn tarveharkinta.....	19
5.3	Selvitykset ja vaikutustenarviointi.....	19
6	Osallistuminen ja vuorovaikutus	20
6.1	Osalliset	20
6.2	Osallistuminen.....	21
7	Suunnitteluvaiheet ja alustava aikataulu	21

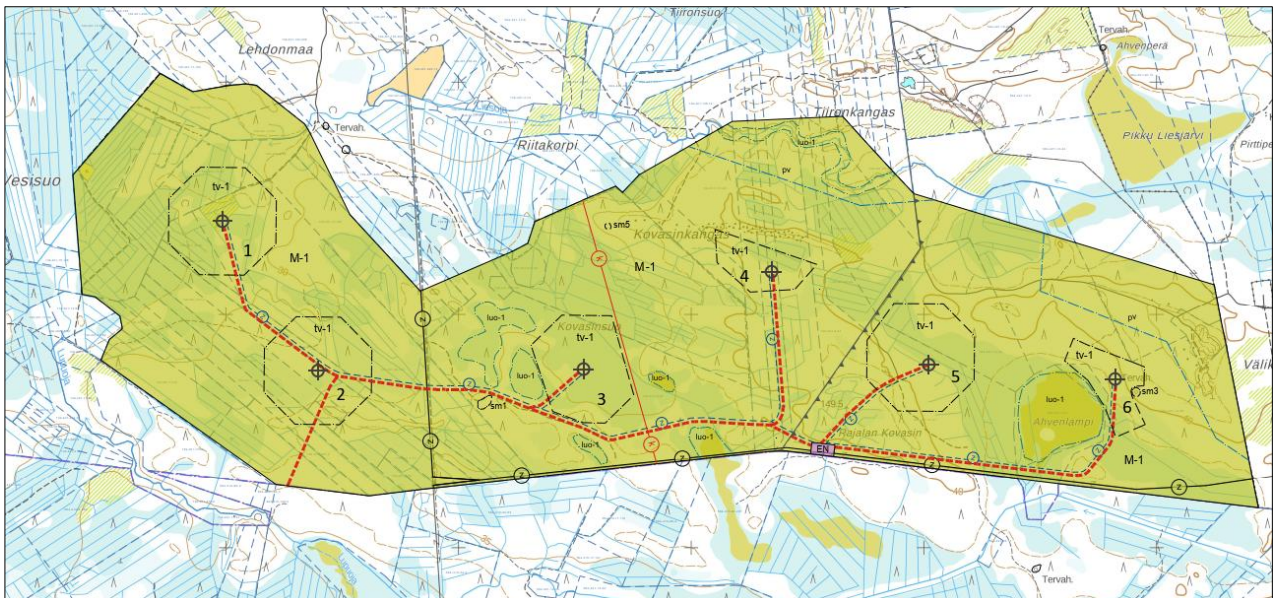
1 Osallistumis- ja arviointisuunnitelman tarkoitus

Alueidenkäyttölain (AKL) 63 §:n mukaan tulee kaavoitustyöhön sisällyttää kaavan laajuuteen ja sisältöön nähden tarpeellinen suunnitelma osallistumis- ja vuorovaikutusmenettelystä sekä kaavan vaikutusten arvioinnista. Osallistumis- ja arviointisuunnitelma (OAS) asetetaan nähtäville kaavatyön aloitusvaiheessa. Osalliset voivat lausua mielipiteensä osallistumis- ja arviointisuunnitelmasta.

Osallistumis- ja arviointisuunnitelmassa esitetään kaavoituksen lähtökohdat, tavoitteellinen aikataulu sekä osallistumis- ja arviointimenettely. Osallistumis- ja arviointisuunnitelmassa kerrotaan, mitä on suunnitteilla ja mihin, ketkä ovat kaavatyön osalliset, milloin ja miten alueen suunnitteluun voi vaikuttaa, arvioitu aikataulu, suunnittelutyön lähtökohdat, tavoitteet ja työn aikana tehtävät selvitykset sekä vaikutusten arvioinnit.

Osallistumis- ja arviointisuunnitelmaa (OAS) päivitetään tarvittaessa kaavatyön edetessä. Kaava-alue voi muuttua suunnittelun aikana.

2 Hankkeen kuvaus



Kuva 1. Kaava-alue sekä alustavat suunnitellut voimalapaikat.

Kovasin Tuulivoima Oy suunnittelee lin Kovasinkankaan alueelle kuutta maksimissaan 280 metrin korkeista tuulivoimalaa. Voimalat muodostaisivat kokonaistehoaltaan alle 45 MW tuulivoima-alueen. Kovasinkankaan tuulivoima-alueen sähköverkko liittyyntä on alustavasti suunniteltu toteutettavaksi hankealueen eteläraja viistävän Fingridin Harakkaperä–Isokangas 110 kV voimalinjan kautta. Sähkönsiirtoa varten hankealueelle rakennetaan uusi sähköasema 110 kV voimalinjan varteen. Tuulivoima-alueen sisäinen sähkönsiirto toteutetaan maakaapelein. Hanke ei edellytä uusia maanpäällisiä voimalinjoja.

Tuulivoimaloiden sijoitussuunnittelu tehdään yleiskaavoituksen alkuvaiheessa. Tuulivoimaloiden sijaintiin vaikuttavat muun muassa luonnonolosuhteet, melu- ja varjostusanalyysit sekä voimalaitosvalmistajasta riippuvat voimaloiden väliset minimietäisyydet optimaalisen tuotannon varmistamiseksi.

3 Suunnittelutehtävä ja tavoitteet

Nyt kaavoitettavalle alueelle on aikaisemmin laadittu Kovasinkankaan tuulivoimaosayleiskaava. Iin kunnanvaltuusto hyväksyi Kovasinkankaan tuulivoimayleiskaavan päätöksellään 6.2.2023 (§ 4). Päätöksestä valittiin Pohjois-Pohjanmaan hallinto-oikeuteen ja hallinto-oikeus kumosi Iin kunnanvaltuuston päätöksen kaavan hyväksymisestä 19.08.2024. Päätös on lainvoimainen. Perusteena päätökseen oli riittämättömät selvitykset koskien mahdollisia vaikutuksia Tiironkankaan ja Välikankaan pohjavesiin. Hallinto-oikeuden näkemyksen mukaan pohjavettä koskevia selvityksiä rasitti epävarmuus eikä asiassa voitu riittävästi varmistua alueen pohjavesimuodostumien laajuudesta ja yleiskaavan mahdollistaman rakentamisen vaikutuksista pohjaveteen. Hallinto-oikeuden mukaan kunnanvaltuuston hyväksymä osayleiskaava ei perustunut maankäyttö- ja rakennuslain 9 §:n mukaisiin riittäviin selvityksiin ja vaikutusten arviointeihin. Yleiskaava oli näin ollen kuntalain 135 §:n 2 momentissa tarkoitetulla tavalla lainvastainen.

Hallinto-oikeuden ratkaisun vuoksi Kovasin Tuulivoima Oy tilasi pohjavesiä koskevia tarkentavia tutkimuksia Geologian Tutkimuskeskukselta (GTK). Tutkimuksessa selvitettiin mahdollinen hydrologinen yhteys tuulivoimaloiden ja pohjavesialueiden välillä. Tutkimusohjelman laatimiseen ja tulosten analysointiin osallistui myös Pohjois-Pohjanmaan ELY-keskus. Tutkimuksessa pystyttiin osoittamaan, että mahdolliset vaikutukset pohjavesiin ovat hyvin pienet, joten Kovasinkankaan tuulivoimayleiskaavan laatiminen on käynnistetty uudestaan.

Kovasinkankaan tuulivoimahankkeen taustalla on hankkeesta tavoite vastata osaltaan niihin ilmastopoliittisiin tavoitteisiin, joihin Suomi on kansainvälisin sopimuksin sitoutunut.

Yleiskaavan tavoitteena on mahdollistaa suunnitellun tuulivoima-alueen toteuttaminen ja uusiutuvan energian tuottaminen. Tuulivoima-alue muodostuu voimaloista sekä niitä yhdistävistä rakennus- ja huoltoiteistä, maakaapeleista ja sähköasemasta.

Yleiskaavan suunnittelun tavoitteena on toteuttaa tuulivoima-alueen rakentaminen luonnonympäristön ominaispiirteet ja ympäristövaikutukset huomioon ottaen sekä lieventää rakentamisesta mahdollisesti aiheutuvia haitallisia vaikutuksia. Lisäksi suunnittelun tavoitteena on ottaa huomioon muut aluetta koskevat maankäyttötarpeet sekä suunnitteluprosessin kuluessa muodostuvat tavoitteet.

Yleiskaava laaditaan siten, että sitä on mahdollista käyttää tuulivoimaloiden rakentamislupien perusteena AKL:n 77a §:n mukaisesti. Yleiskaava laaditaan oikeusvaikutteisena ja sen hyväksymisestä päättää Iin kunnanvaltuusto (AKL 37 §).

4 Suunnittelun lähtökohdat

4.1 Kaava-alueen nykytila

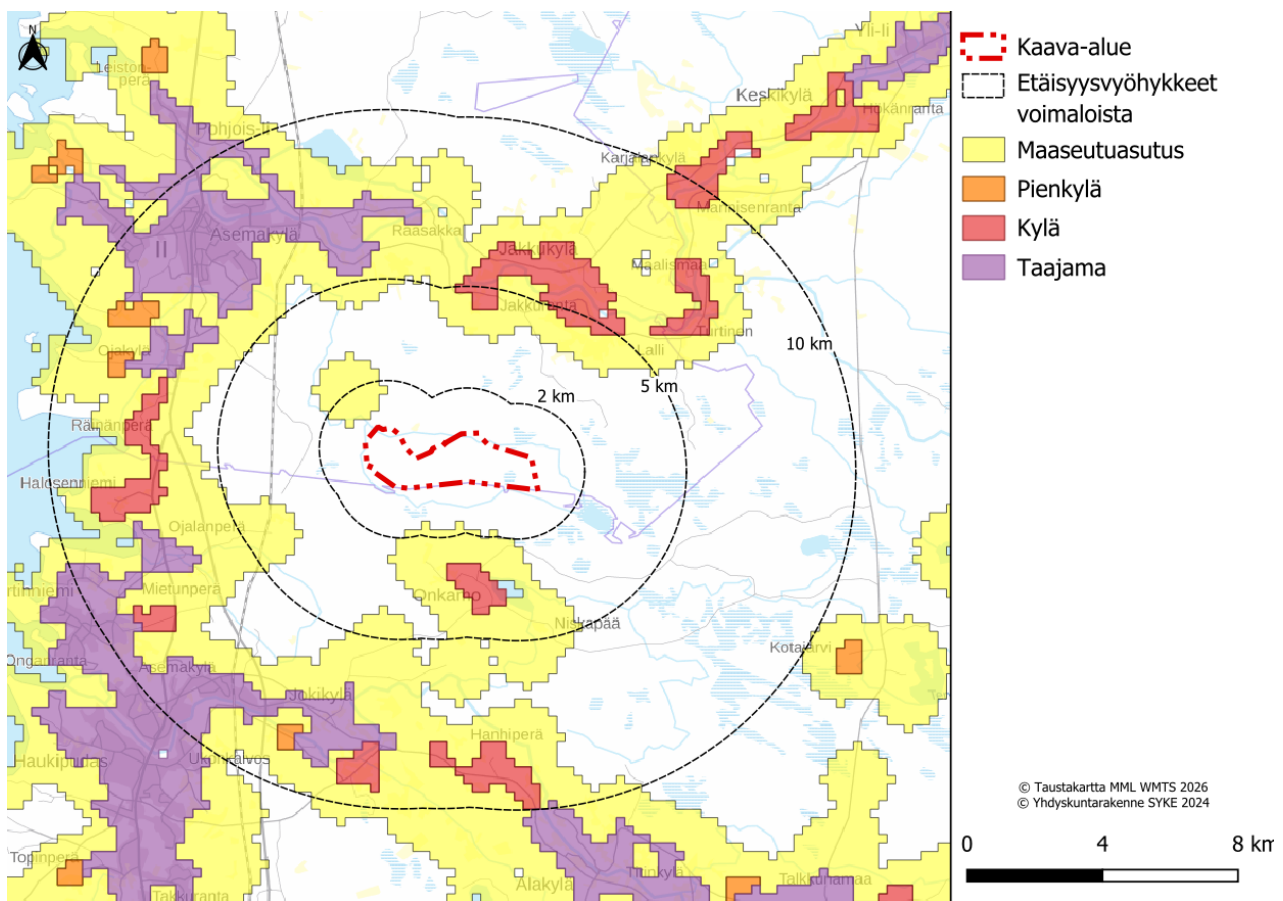
Kovasinkankaan tuulivoima-alueen yleiskaava-alue on pääosin metsätalouskäytössä. Suunnittelualueen läpi kulkee Fingridin 110 kV voimajohtolinja, joka seuraa myös hankealueen etelärajaa näiden risteyskohdasta itään. Kaava-alueen eteläpuolelle on Pohjois-Pohjanmaan 3. vaihemaakuntakaavassa osoitettu uusi 400 kV pääsähköjohto.

Kaava-alueelle sijoittuu kaksi luokiteltua pohjavesialuetta, Tiironkangas (11972051) ja Välikangas (11972053). Pohjavesialueet on luokiteltu vedenhankintaa varten tärkeiksi pohjavesialueiksi. Kaava-alue sijoittuu Perämeren rannikkoalueen päävesistöalueelle (84) ja tarkemmin Liesojan valuma-alueelle (84.119). Kaava-alueen ulkopuolelle Tiironkankaan pohjavesialueelle sijoittuu lampi. Kaava-alueen pohjoisosan läpi kulkee kapea, alle 5 metriä leveä virtavesi.

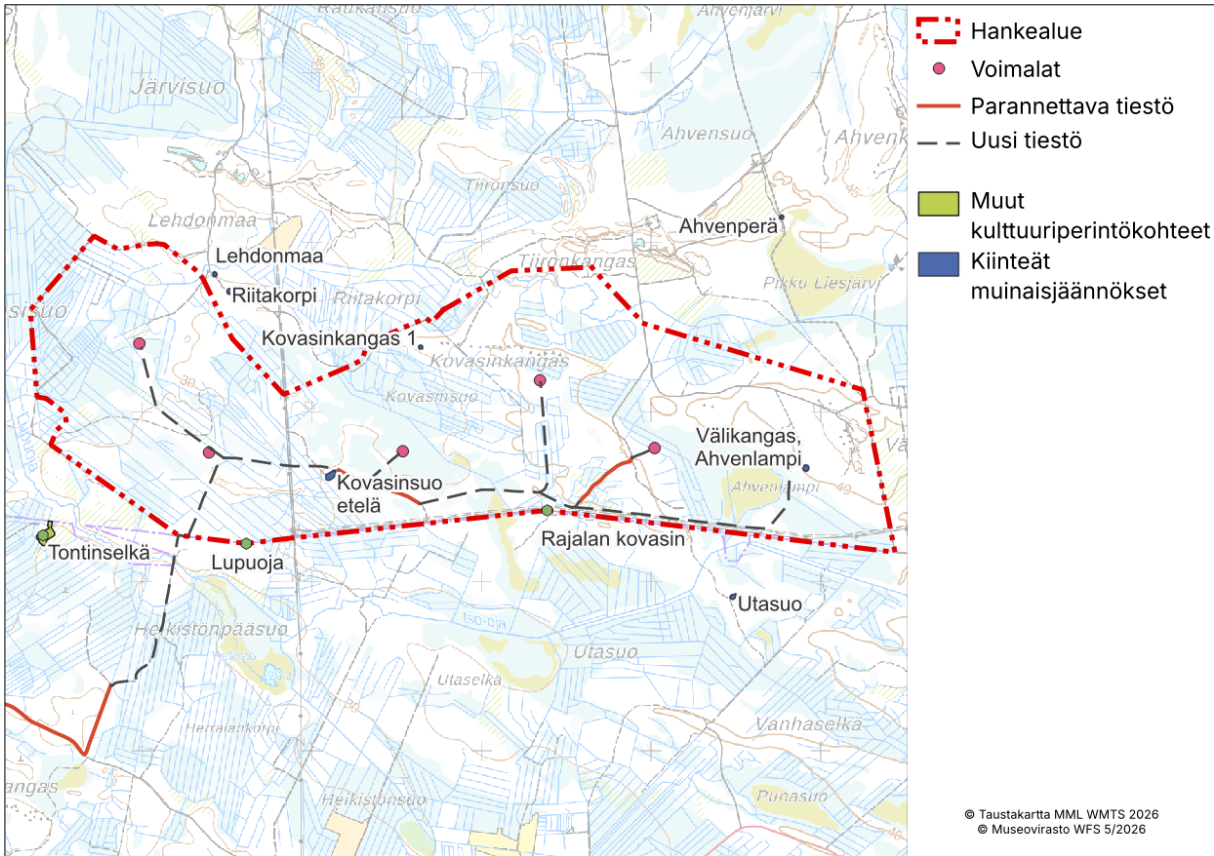
Kaava-alue sijoittuu korkeustasolle 25–50 metriä merenpinnan yläpuolella. Lähin maakunnallisesti arvokas maisema-alue on Jakkukylän kulttuurimaisema lijkivarressa noin neljän kilometrin etäisyydellä suunnitellusta voimala-alueesta. Valtakunnallisia maisema-alueita ei ole hankkeen vaikutusalueella. Lähimmät maakunnallisesti arvokkaat rakennetut kulttuuriympäristöt ovat Rajala (3,5 km) ja Maalismaa (6,4 km). Valtakunnallisesti arvokkaita rakennettuja kulttuuriympäristöalueita ei ole hankkeen vaikutusalueella.

Kaava-alueen ympäristö on harvaan asuttua. Alle 2 kilometrin etäisyydelle suunnitelluista voimaloista ei sijoitu yhtään asuin- tai lomarakennusta. 5 kilometrin säteellä suunnitelluista voimaloista sijaitsee 73 asuinrakennusta ja 34 lomarakennusta. 5 kilometrin säteellä suunnitelluista voimaloista asuu 217 asukasta ja 10 kilometrin säteellä 10808 asukasta (Tilastokeskus, ruututietokanta 2018). Lähin lomarakennus sijaitsee noin 1,7 kilometrin etäisyydellä kaava-alueen rajasta kaakkoon. Lähimmät asuinrakennukset sijoittuvat kaava-alueen eteläpuolelle noin 2,2 kilometrin etäisyydelle Harakkaperälle ja Onkamoon sekä pohjoispuolelle yli 4,2 kilometrin etäisyydelle Jakkurantaan.

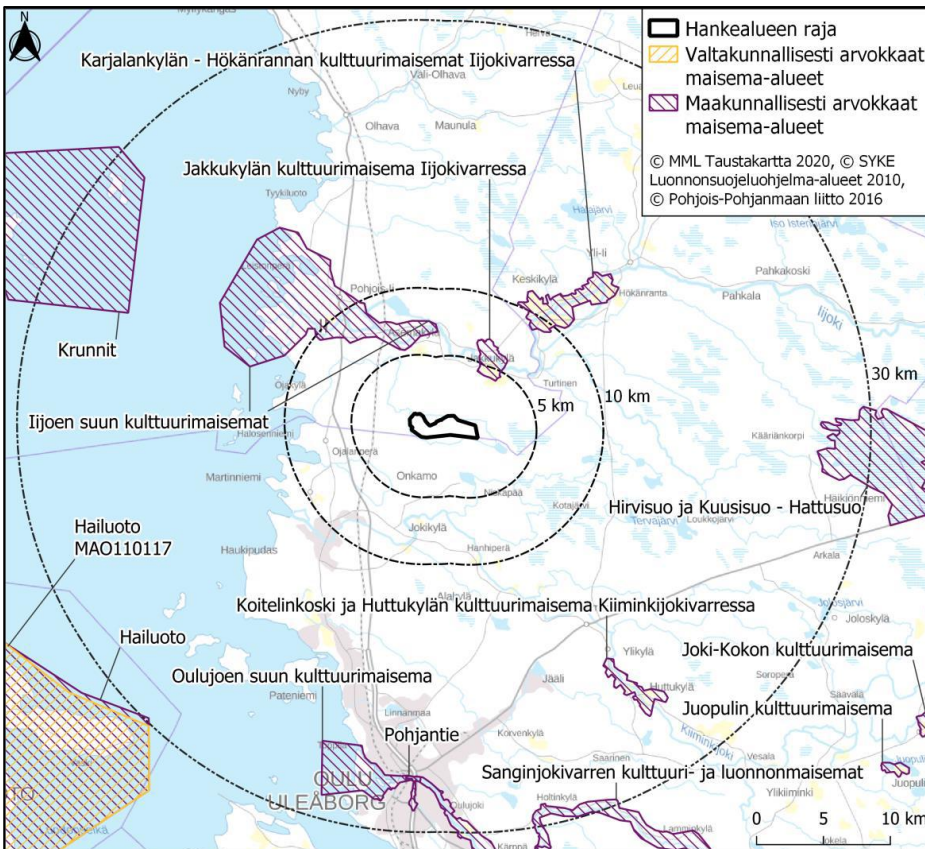
Alle viiden kilometrin etäisyydellä voimaloista on 68 asuinrakennusta ja 33 lomarakennusta. Tilastokeskuksen Ruututietokannan mukaan alle kahden kilometrin säteellä voimaloista asuu kaksi asukasta, mutta Maanmittauslaitoksen maastotietokannan mukaan alle kahden kilometrin etäisyydellä voimaloista ei esiinny asuinrakennuksia.



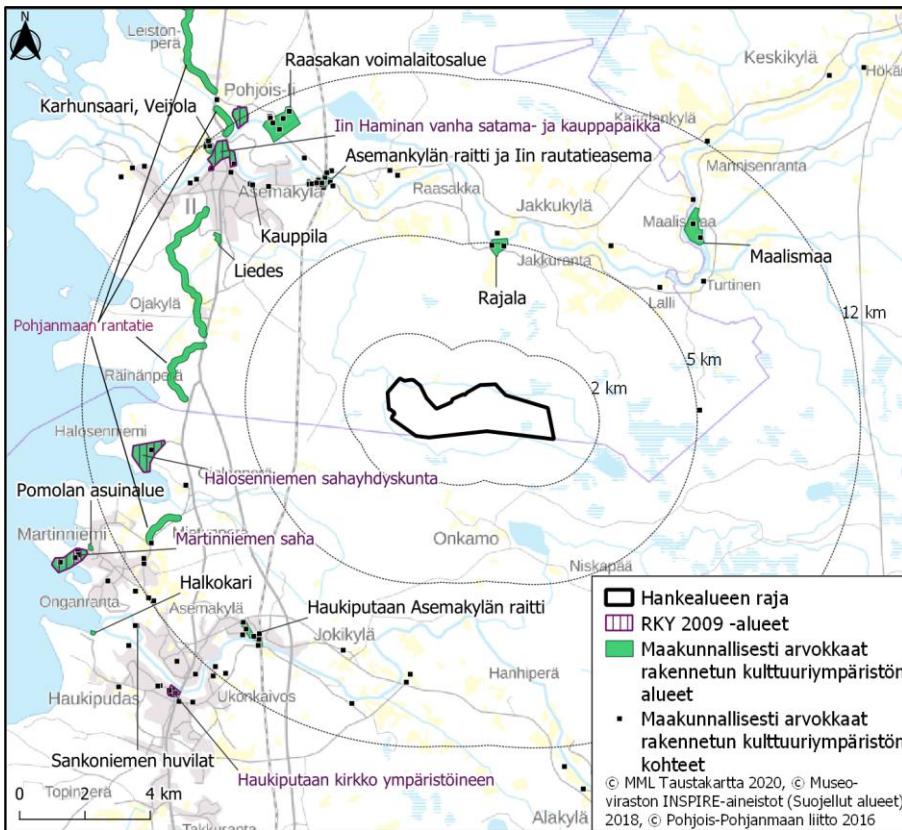
Kuva 2. Kovasinkankaan kaava-alueen lähiympäristön yhdyskuntarakenne Suomen ympäristökeskuksen YKR-aineiston mukaisesti.



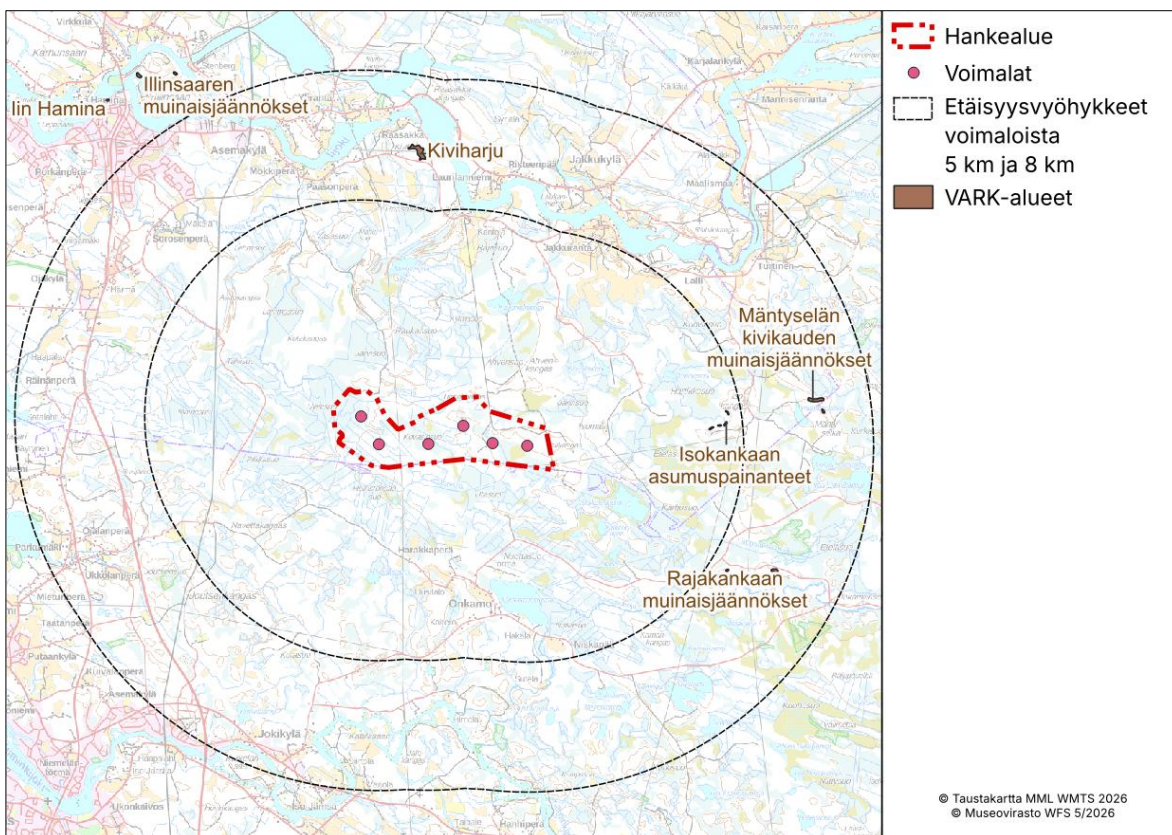
Kuva 4. Kaava-alueen ympäristössä sijaitsevat muinaisjäännökset ja muut kulttuuriperintökohteet.



Kuva 5. Valtakunnallisesti- ja maakunnallisesti arvokkaat maiseman kohteet kaava-alueen ympärillä.



Kuva 6. Arvokkaat rakennetut kulttuuriympäristöt kaava-alueen läheisyydessä.



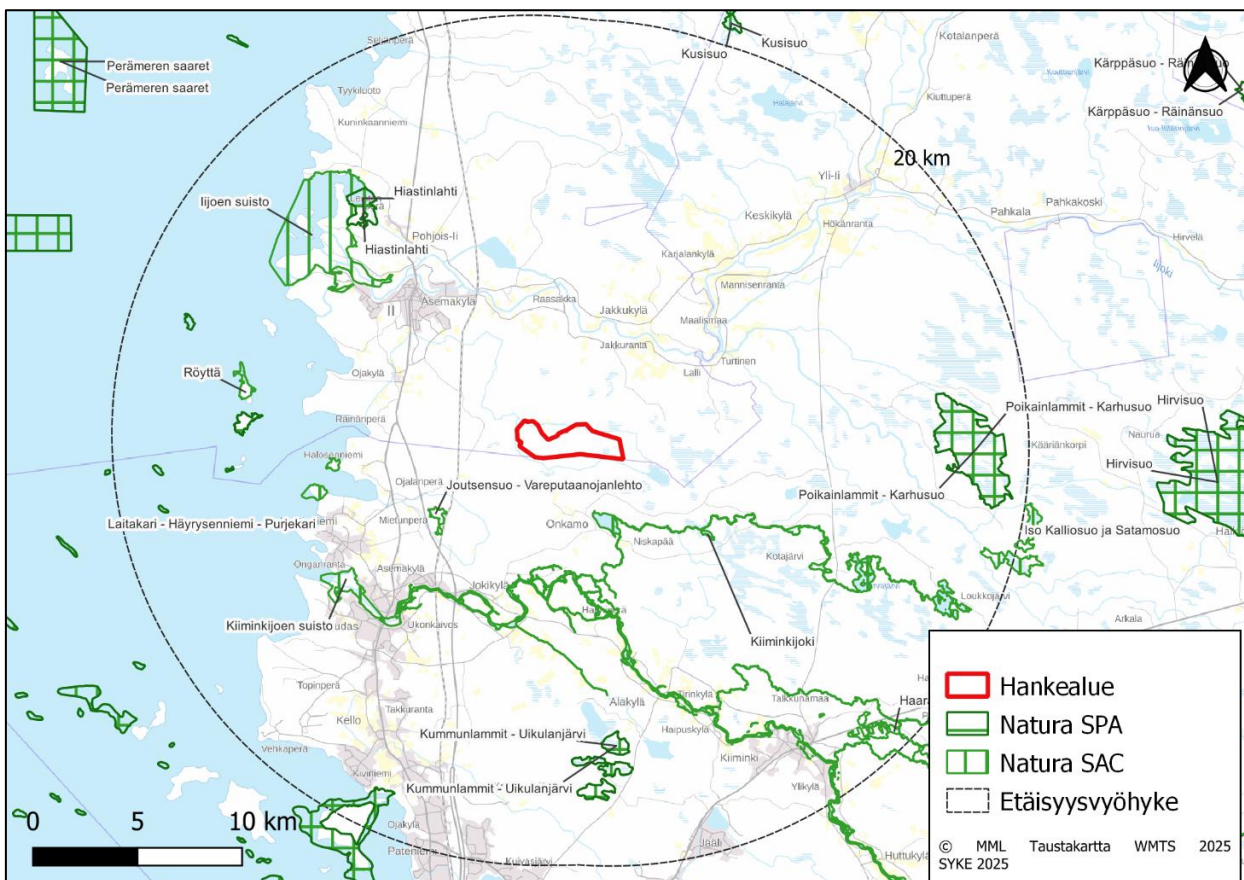
Kuva 7. VARK-alueet kaava-alueen ympäristössä.

Lähin maakunnallisesti arvokas maisema-alue on Jakkukylän kulttuurimaisema Iijokivarressa, lähimmillään noin 4,2 kilometrin etäisyydellä lähimmästä tuulivoimalasta sijoittuen kaava-alueesta pohjoiseen. Kahden-toista kilometrin sisällä maakunnallisesti arvokkaita maisema-alueita on tämän lisäksi kaksi: Iijoen suun kulttuurimaisemat (5,4 km) lähimmästä tuulivoimalasta luoteeseen ja Karjalankylän-Hökänrannan kulttuurimaisemat Iijokivarressa (8,9 km) lähimmästä tuulivoimalasta koilliseen. Lähin VARK-alue on Isokankaan asu-muspainanteet 4,8 kilometrin etäisyydellä lähimmästä voimalasta kaava-alueesta itään.

Kaava-alueelle tai sen välittömään läheisyyteen ei sijoitu Natura-alueita, luonnonsuojelualueita tai suoje-luohjelmien kohteita. Kaava-alueen eteläpuolelle sijoittuu koskiensuojelulla suojeltu Kiiminkijoen vesis-töalue (etäisyys kaava-alueelta noin 1,3 km), jonne sijoittuu Natura- ja luonnonsuojelualueita. Kiiminkijoen Natura-alue (FI1101202) sijoittuu lähimmillään noin 2,6 kilometrin etäisyydelle kaava-alueesta. Kaava-alu-een pohjoispuolella sijaitsee valtakunnallisesti arvotettuja tuuli- ja rantakerrostuma-alueita, joiden etäisyys kaava-alueesta on lähimmillään noin 700 metriä. Lähin soidensuojeluohjelman alue on Joutsensuo (4,8 km), jonka alueelle sijoittuu myös yksityinen luonnonsuojelualue (Joutsensuo) ja Natura-alue (Joutsensuo–Vare-putaanojanlehto). Joutsensuon eteläpuolelle sijoittuu myös lehtojensuojelualue Vareputaanojan lehto, joka on lähimmillään noin 5,4 kilometrin etäisyydellä hankealueesta. Metsolan luonnonsuojelualue (YSA206921) sijoittuu noin 6,2 kilometrin etäisyydelle kaava-alueesta kaakkoon ja Kylmäojankorpi (YSA231027) noin 7,4 kilometrin etäisyydelle kaava-alueesta itään.

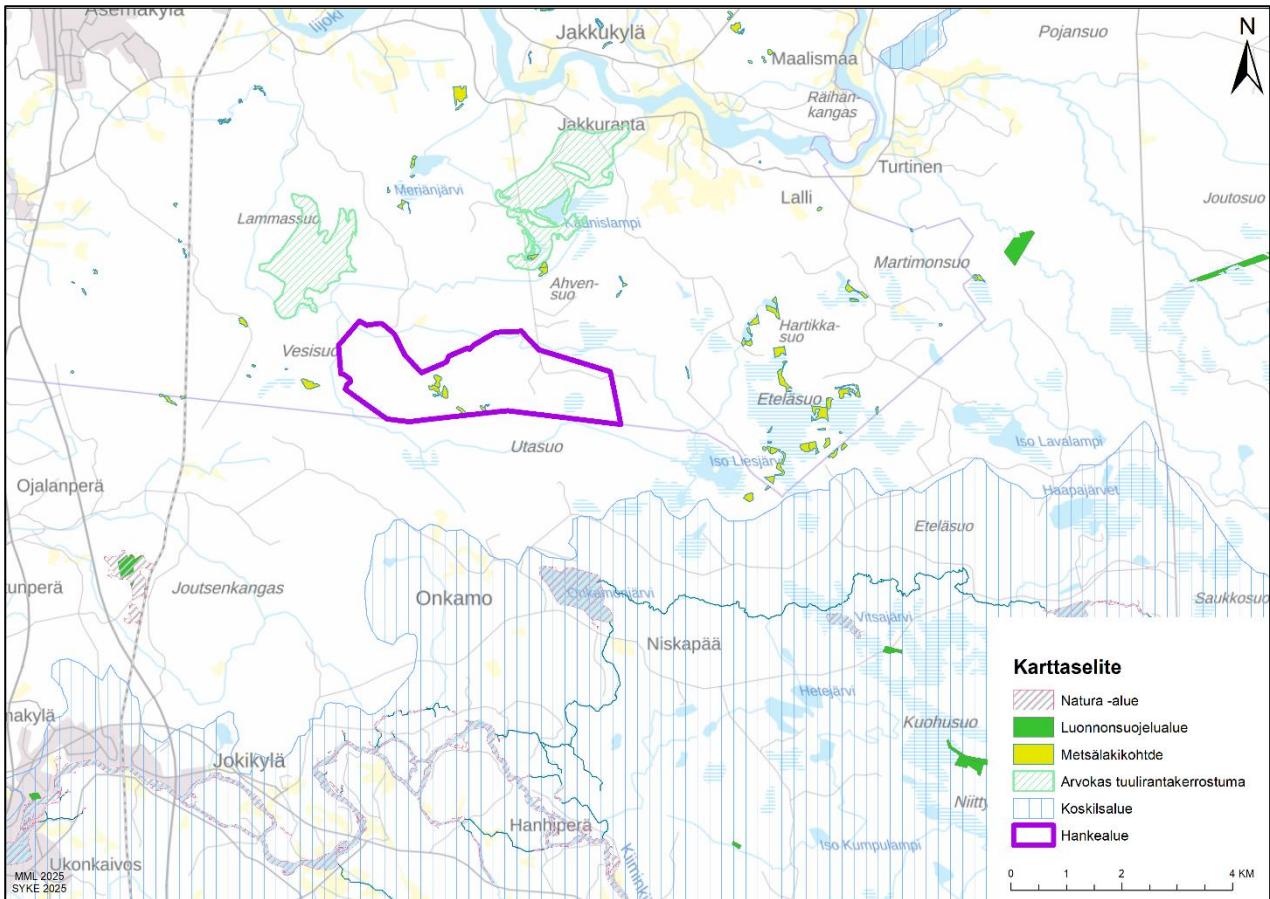
Iin alue sijoittuu kasvimaantieteellisessä aluejaossa keskiboreaalisen Pohjanmaan metsäkasvillisuusvyöhyk-keelle (3a2). Soiden osalta kaava-alue kuuluu Pohjois-Pohjanmaan aapasuoalueeseen.

Kaava-alue on kasvupaikkatyypeiltään pääosin kuivia tai kuivahkoja kankaita. Tuoreita kankaita alueella on niukasti. Turvekankaiden, ojikkojen ja suomuttumien osuus alueella on suuri. Kaava-alue on kauttaaltaan metsätaloukskäytössä.



Kuva 8. Natura-alueiden sijoittuminen Kovasinkankaan kaava-alueeseen nähden.

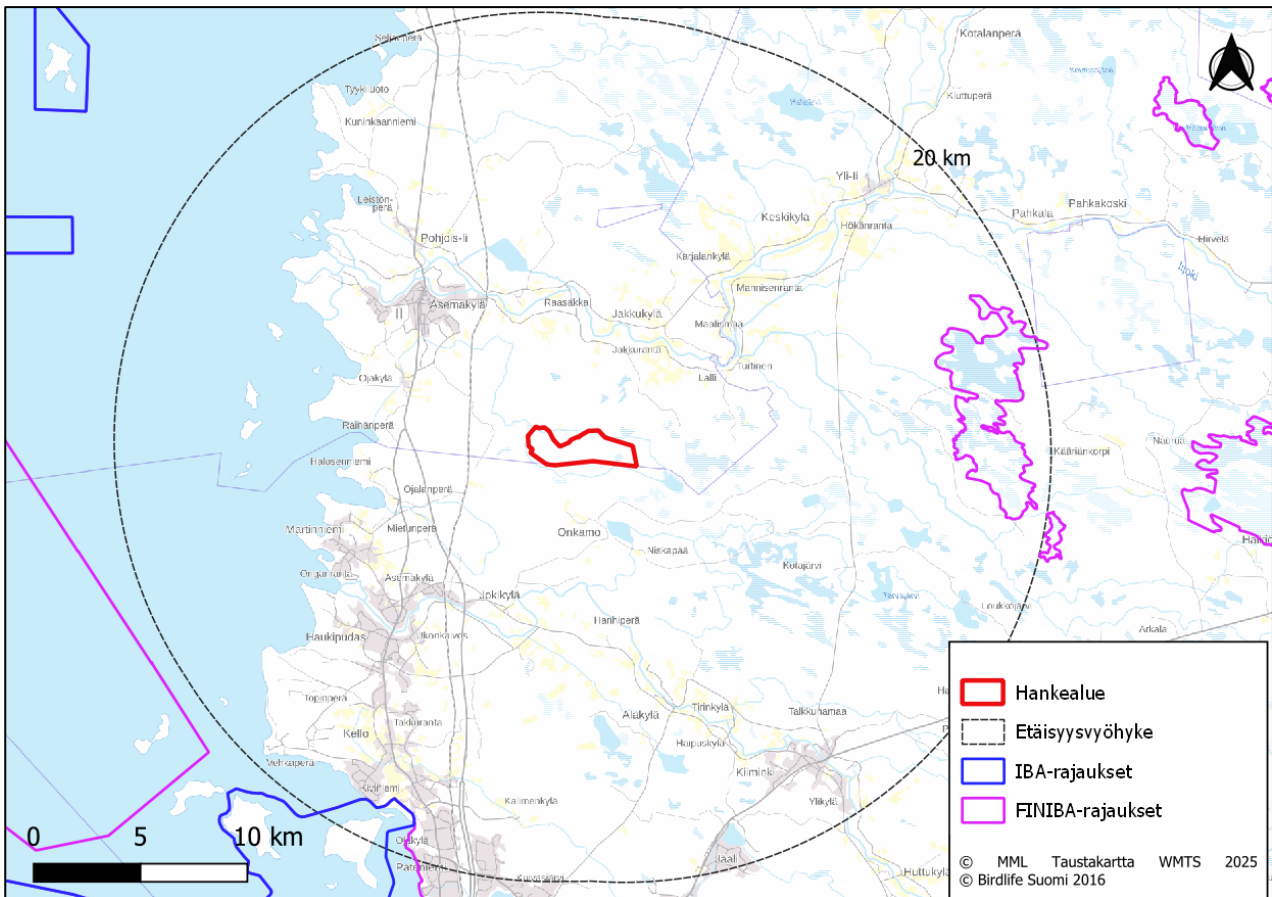
Kaava-alueelle alueelle on toteutettu kasvillisuus- ja luontotyyppi-inventointeja maastokausilla 2019 ja 2020, yhteensä kolmen maastopäivän ajan. Inventointien perusteella kaava-alueelle rajataan suoluontokohteita, jotka ovat luonnontilaisen kaltaisia ja lajiston elinympäristöinä/kasvupaikkoina merkittäviä. Osalla suokohteiden kiinteistöistä, mm. Kovasinsuolla, on myös Metsäkeskuksen tietokantoihin merkittyjä erityisen tärkeitä elinympäristöjä; vähäpuustoisia soita (Suomen Metsäkeskus, avoin tietokanta 2020).



Kuva 9. Luonnonsuojelualueiden ja luonnonsuojeluohjelma-alueiden sijoittuminen Kovasinkankaan kaava-alueeseen nähdén.

Alle 20 kilometrin etäisyydelle kaava-alueesta sijoittuu kaksi valtakunnallisesti arvokasta FINIBA-alueita: Oulun seudun kerääntymisalue ja Panumajärven ympäristön suot. Alle 20 kilometrin etäisyydelle sijoittuu kansainvälisesti arvokas IBA-alue, Oulun seudun kerääntymisalue.

Kovasinkankaan suunniteltu tuulivoima-alue ei sijaitse valtakunnallisesti tärkeillä lintujen muuttoreiteillä, lukuunottamatta kurjen kevätmuuttoreittiä. Läntisin voimala sijoittuu noin 8 km etäisyydelle rannikosta. Kun valtaosa lintumuuttoa seuraa Perämeren rannikon muodostamaa johtolinjaa, jää tuulivoima-alue selvästi tämän muuttoreitin itäpuolelle. Kuitenkin osa lajeista, kuten kurki ja monet petolinnut, muuttaa myös kauempana sisämaassa. Etenkin piekanan ja maakotkan syysmuuton osalta hankealue sijoittuu osittain lajien valtakunnallisesti merkittävälle syysmuuttoreitille.



Kuva 10. Kaava-alueen läheisyydessä sijaitsevat kansainvälisesti (IBA) ja valtakunnallisesti (FINIBA) arvokkaat lintualueet.

4.2 Valtakunnalliset alueidenkäyttötavoitteet

Valtakunnalliset alueidenkäyttötavoitteet (VAT) ovat osa alueidenkäyttölain mukaista alueidenkäytön suunnittelujärjestelmää. Alueidenkäyttölain 24 §:n mukaan tavoitteet on otettava huomioon ja niiden toteuttamista on edistettävä maakunnan suunnittelussa, kuntien kaavoituksessa ja valtion viranomaisten toiminnassa. Uudet valtakunnalliset alueidenkäyttötavoitteet ovat tulleet voimaan 1.4.2018.

Hanketta koskevat seuraavat voimassa olevat valtakunnalliset alueidenkäyttötavoitteet:

Toimivat yhdyskunnat ja kestävä liikkuminen

- Tuetaan eri alueiden elinvoimaa ja vahvuuksien hyödyntämistä.
- Luodaan edellytykset elinkeino- ja yritystoiminnan kehittämiseksi.
- Luodaan edellytykset vähähiiliseen ja resurssitehokkaalle yhdyskuntakehitykselle, joka tukeutuu ensisijaisesti olemassa olevaan rakenteeseen.

Terveellinen ja turvallinen ympäristö

- Varaudutaan sään ääri-ilmiöihin ja tulviin sekä ilmastonmuutoksen vaikutuksiin. Uusi rakentaminen sijoitetaan tulvavaara-alueiden ulkopuolelle tai tulvariskien hallinta varmistetaan muutoin.
- Ehkäistään melusta, tärinästä ja huonosta ilmanlaadusta aiheutuvia ympäristö- ja terveyshaittoja.

- Haitallisia terveysvaikutuksia tai onnettomuusriskejä aiheuttavien toimintojen ja vaikutuksille herkien toimintojen välille jätetään riittävän suuri etäisyys, tai riskit hallitaan muulla tavoin.
- Otetaan huomioon yhteiskunnan kokonaisturvallisuuden tarpeet, erityisesti maanpuolustuksen ja rajavalvonnan tarpeet ja turvataan niille riittävät alueelliset kehittämisedellytykset ja toimintamahdollisuudet.

Elinvoimainen luonto- ja kulttuuriympäristö sekä luonnonvarat

- Huolehditaan valtakunnallisesti arvokkaiden kulttuuriympäristöjen ja luonnonperinnön arvojen turvaamisesta.
- Edistetään luonnon monimuotoisuuden kannalta arvokkaiden alueiden ja ekologisten yhteyksien säilymistä.
- Huolehditaan virkistyskäyttöön soveltuvien alueiden riittävydestä sekä viheralueverkoston jatkuvuudesta.
- Luodaan edellytykset bio- ja kiertotaloudelle sekä edistetään luonnonvarojen kestävää hyödyntämistä. Huolehditaan maa- ja metsätalouden kannalta merkittävien yhtenäisten viljely- ja metsäalueiden säilymisestä.

Uusiutumiskykyinen energiahuolto

- Varaudutaan uusiutuvan energian tuotannon ja sen edellyttämien logististen ratkaisujen tarpeisiin. Tuulivoimalat sijoitetaan ensisijaisesti keskitetysti usean voimalan yksiköihin.
- Turvataan valtakunnallisen energiahuollon kannalta merkittävien voimajohtojen ja kaukokuljettamiseen tarvittavien kaasuputkien linjaukset ja niiden toteuttamismahdollisuudet.
- Voimajohtolinjauksissa hyödynnetään ensisijaisesti olemassa olevia johtokäytäviä.

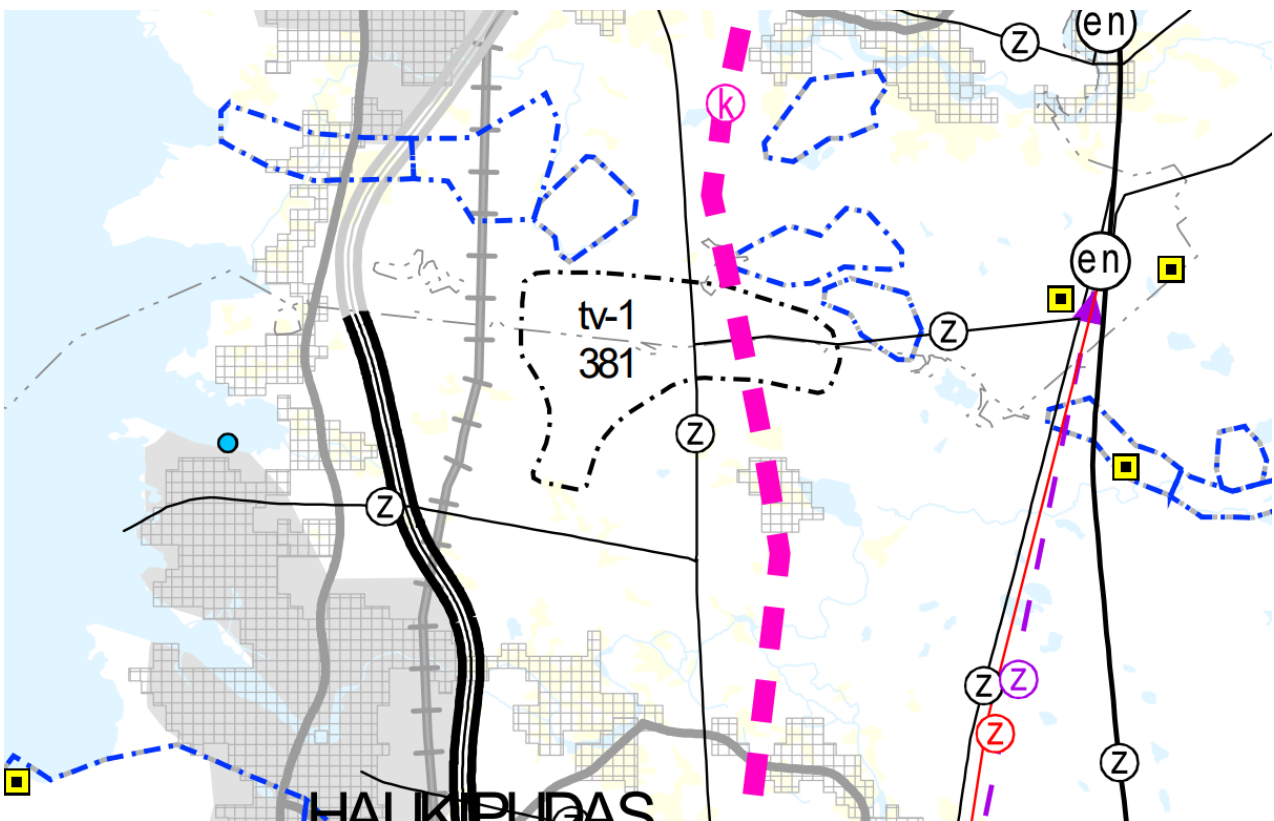
4.3 Pohjois-Pohjanmaan maakuntakaavat

Kaava-alue sijaitsee Pohjois-Pohjanmaan maakunnan alueella. Pohjois-Pohjanmaalla on lainvoimaisena voimassa neljä maakuntakaavaa:

- Pyhäjoen ydinvoimalahanketta varten laadittu Hanhikiven ydinvoimamaakuntakaava, joka on hyväksytty maakuntavaltuustossa 22.2.2010 ja vahvistettu ympäristöministeriön päätöksellä (YM2/5222/2010) 26.8.2010, lainvoima 21.9.2011 (KHO).
- Pohjois-Pohjanmaan kokonaismaakuntakaavan kolmivaiheisen uudistamistyön aloitti 1. vaihemaakuntakaava, joka on hyväksytty 2.12.2013 ja vahvistettu ympäristöministeriössä 23.11.2015 (YM1/5222/2014), lainvoimaiseksi kaava tuli 3.3.2017 (KHO) (energiantuotanto ja -siirto, kaupan palvelurakenne, luonnonympäristö, liikennejärjestelmä ja logistiikka)
- 2. vaihemaakuntakaava on hyväksytty maakuntavaltuustossa 7.12.2016 ja sai lainvoiman 2.2.2017 (kulttuuriympäristöt ja maisema-alueet, maaseudun asutusrakenne, virkistys- ja matkailualueet, seudulliset ampumaradat ja materiaalikeskukset, puolustusvoimien alueet)
- 3. vaihemaakuntakaava hyväksyttiin maakuntavaltuustossa 11.6.2018, määrättiin voimaan maakuntahallituksen päätöksellä MRL § 232 nojalla 5.11.2018 ja sai lainvoimainen 17.1.2022 KHO:n hylättyä viimeisen valistuksen (Pohjavesi- ja kiviainesalueet, mineraalipotentiali- ja kaivosalueet, Oulun seudun liikenne ja maankäyttö, Tuulivoima-alueiden tarkistukset, Vaalan ja Himangan kaavamerkintöjen tarkistukset sekä muut tarvittavat päivitykset)

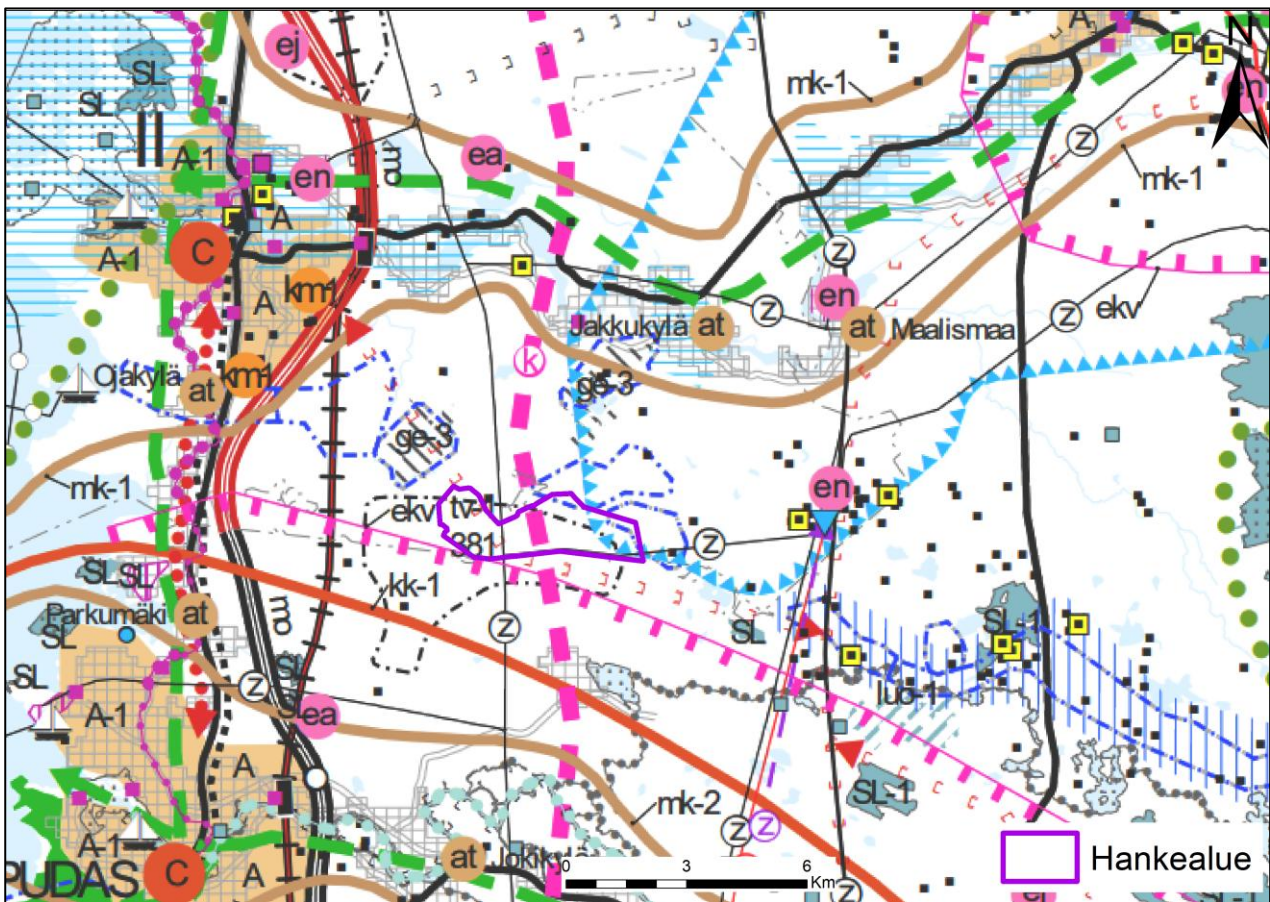
Lisäksi maakuntavaltuusto on hyväksynyt Energia- ja ilmastovaihemaakuntakaavan 27.5.2025 (§ 5). Pohjois-Pohjanmaan liitto on maankäyttö- ja rakennusasetuksen 93 § mukaisesti ilmoittanut, että maakuntahallitus on 18.8.2025 antamallaan päätöksellä (§ 92) määrännyt Pohjois-Pohjanmaan energia- ja ilmastovaihemaakuntakaavan tulemaan voimaan alueidenkäyttölain 201 § nojalla ennen kuin se on saanut lainvoiman. Voimaan tullessaan vaihemaakuntakaava kumoaa tai muuttaa Pohjois-Pohjanmaan maakuntakaavojen kaavaratkaisuja kaava-asiakirjoissa esitetyllä tavalla. Vaihemaakuntakaava käsittelee koko maakunnan alueidenkäyttöä ja sen pääteemat ovat:

- Energiantuotanto, varastointi ja siirto (TUULI-hanke ja EMMI-hanke, maa- ja merituuli-voima, vetytalous, aurinkovoima, sähkönsiirto)
- Viherrakenne ja ekosysteemipalveluiden tarkastelu (TUULI-hanke, Natura 2000-verkoston kohdistuvien riskien tunnistaminen: 6/2024, linkin takana myös ekologisen verkoston paikatiedot, ja selvityksen päivitys, 2/2025, PPL)
- Aluerakenne ja saavutettavuus (kansallinen alueidenkäytön kehityskuvatyo ja maakunnallinen aluerakennetyo)
- Liikennejärjestelmä ja logistiikka-alueet (valtakunnallinen, maakunnallinen ja seudullinen liikennejärjestelmätyo, liikennepuolen suunnitelmat ja selvitykset, infrahankkeet, edunvalvonta, Oulun seudun Kehityskuva 2030+)
- Energiamurroksen vaikutukset maankäytön suunnitteluun ja ilmastovaikutusten arvioinnin kehittäminen (Energiamurros ja maankäytön ilmastovaikutusten arviointi Pohjois-Pohjanmaalla EMMI-hanke on Pohjois-Pohjanmaan maakuntaohjelma 2022-2025 Kestävästi kasvava Pohjois-Pohjanmaa -teeman kärkihanke)



Kuva 11. Kuvaote Energia ja ilmastovaihemaakuntakaavakartasta.

Voimassa olevat maakuntakaavamerkinnot on esitetty epävirallisessa yhdistelmämaakuntakaavassa, jonka avulla pyritään selkeyttämään kaavojen tulkintaa (kuva 11).



Kuva 12. Ote Pohjois-Pohjanmaan maakuntakaavayhdistelmäkartasta (yhdistelmäkartta 18.1.2022) Kaava-alue on lisätty kaavakartan päälle.

Yleiskaava-alueelle tai sen välittömään läheisyyteen sijoittuvat Pohjois-Pohjanmaan maakuntakaavojen yhdistelmäkartassa ja energia ja ilmastovaihemaakuntakaavassa seuraavat merkinnät ja määräykset:

tv-1
301

TUULIVOIMALOIDEN ALUE Merkinnällä osoitetaan maa-alueita, jotka soveltuvat merkitykseltään seudullisten tuulivoimala-alueiden rakentamiseen. Alueella ei ole voimassa alueidenkäyttölain 33 § mukaista rakentamisrajoitusta. Luku merkinnän yhteydessä viittaa kaavaselostuksen alueluetteloon.

Suunnittelumääräykset:

Alueen suunnittelussa on otettava huomioon vaikutukset asutukseen, maisemaan, linnustoon, luontoon ja kulttuuriympäristöön sekä pyrittävä ehkäisemään haitallisia vaikutuksia. Suunnittelussa tulee ottaa huomioon myös muut lähialueiden tuulivoimahankkeet ja yhteisvaikutukset. Tuulivoimarakentamisen yksityiskohtaisemmassa suunnittelussa on varmistettava, ettei asutukselle aiheudu merkittäviä melu- ja välkevaikutuksia ja että valtakunnallisten kulttuuriympäristöjen arvot säilyvät. Lisäksi tulee ottaa huomioon lentoliikenteestä, liikenneväylistä ja tutkajärjestelmistä johtuvat rajoitteet

voimaloiden koolle ja sijoittelulle sekä selvittävä tuulivoimaloiden vaikutukset puolustusvoimien toimintaan.

Poronhoitoalueella tulee turvata poronhoidon edellytykset.



POHJAVESIALUE

Merkinnällä osoitetaan yhdyskuntien vedenhankintaa varten tärkeät (1-luokka) ja muut vedenhankintakäyttöön soveltuvat (2-luokka) pohjavesialueet sekä sekä pohjavesialueet (1E, 2E ja E), joiden pohjavedestä pintavesi- tai maaekosysteemit ovat suoraan riippuvaisia. Tarkemmat tiedot pohjavesialueista on esitetty Pohjois-Pohjanmaan energia- ja ilmastovaihe- ja maankäytön suunnitelman selostuksen liitteessä 3

Suunnittelumääräykset:

Suunnitelmissa ja toimenpiteissä alueella on otettava huomioon pohjaveden suojeleminen siten, että sen käyttömahdollisuuksia, laatua tai riittävyttä ei vaaranneta. Alueella tulee huolehtia pohjavesien suojeleminen ja maa-ainesten ottotarpeiden yhteensovittamisesta. Pohjavesien pilaantumisen- ja muuttumisriskiä aiheuttavat laitokset ja toiminnot on sijoitettava riittävän etäälle tärkeistä ja vedenhankintaan soveltuvista pohjavesialueista tai riskien syntyminen on estettävä riittävin vesiensuojelutoimenpitein. Vesiensuojeluviranomaisille on varattava mahdollisuus lausunnon antamiseen maankäytön muutoksia suunniteltaessa ja toteutettaessa.



PORONHOITOALUE (3.vmkk)

Suunnittelumääräys: Poronhoitoalueella on turvattava poronhoidon ja muiden luontaiselinkeinojen alueidenkäytölliset toiminta- ja kehittämisedellytykset. Poronhoitoon olennaisesti vaikuttavaa alueiden käyttöä suunniteltaessa on otettava huomioon poronhoidolle tärkeät alueet, kuten erotus- ja ruokintapaikat sekä pyyntiaidat. Valtion maiden käytön osalta on neuvoteltava asianomaisen paliskunnan kanssa.



VOIMAJOHTO 110 kV

Merkinnällä osoitetaan toteutetut voimajohdot, joita koskee alueidenkäyttölain 33 §:n mukainen ehdollinen rakentamisrajoitus.



OHJEELLINEN VOIMAJOHTO 400 kV

Merkinnällä osoitetut linjaukset perustuvat YVA-menettelyyn tai muihin riittäviksi arvioituihin selvityksiin, joissa voimajohdon reitti on varmistettu pääpiirteissään toteuttamiskelpoiseksi, mutta rakentaminen voi edellyttää vielä pieniä muutoksia. Merkintä ei edellytä alueidenkäyttölain 33 §:n mukaista ehdollista rakentamisrajoitusta.



MINERAALIVARANTOALUE (3. vmkk)

Merkinnällä osoitetaan sellaisia vyöhykkeitä, joissa on todettu merkittäviä malmi- ja mineraalivarantoja. Lisämerkinnällä -1 osoitetulla mineraalipotentialivyöhykkeellä on erityistä yhteensovittamisentarvetta, esimerkiksi asumisen, matkailun tai muun merkittävän alueellisen erityispiirteen kanssa.

Kehittämisperiaatteet: Mikäli alueen mineraalivarojen hyödyntämistä edistetään, sovitetaan toiminta yhteen muun maankäytön kanssa ja otetaan huomioon mineraalivarojen hyödyntämisen ympäristövaikutukset sekä alueiden erityispiirteet.

- MUINAISMUISTOKOHDE (2. ja 3. vmkk)

Merkinnällä osoitetaan muinaismuistolailalla (295/63) rauhoitetut kiinteät muinaisjäänökset.



MOOTTORIKELKKAILUN YHTEYSTARVE (2. vmkk)



MAAKUNNALLISESTI ARVOKAS MAISEMA-ALUE (2. ja 3.vmkk)

Merkinnällä osoitetaan maakunnallisesti arvokkaat maisema-alueet (Pohjois-Pohjanmaan päivitysinventointi 2013–2015; Kainuun päivitys- ja täydennysinventointi 2011–2013). Luettelot alueista on esitetty 2. vaihemaakuntakaavan ja 3. vaihemaakuntakaavan kaavaselostuksissa.

Suunnittelumääräykset:

Alueen yksityiskohtaisemmassa suunnittelussa ja kehittämisessä on otettava huomioon alueen ominaispiirteet sekä maisema- ja kulttuuriarvot. Alueen suunnittelussa on arvioitava ja sovitettava yhteen maakuntakaavassa osoitetun käyttötarkoituksen mukainen maankäyttö sekä maisema- ja kulttuuriympäristöarvot. Maisema-alueella tulee edistää peltojen, niittyjen ja muiden avoimien maisematilojen säilymistä. Uudis- ja täydennysrakentamisen suunnittelussa tulee kiinnittää erityistä huomiota rakentamisen sopeutumiseen sijainniltaan ja rakennustavaltaan maisemaan. Suunnittelussa tulee erityisesti kiinnittää huomiota selvityksissä Arvokkaat maisema-alueet Pohjois-Pohjanmaalla. Pohjois-Pohjanmaan valtakunnallisesti ja maakunnallisesti arvokkaiden maisema-alueiden päivitys- ja täydennysinventointi (Pohjois-Pohjanmaan liitto, julkaisu B:86, 2015) sekä Kainuun kulttuurimaisemat ja maisemanähtävyydet. Valtakunnallisesti ja maakunnallisesti arvokkaiden maisema-alueiden päivitys- ja täydennysinventointi 2011–2013 (Maaseutumaisemat – arvokkaiden maisema-alueiden inventointi, Elinkeino-, liikenne- ja ympäristökeskus, 2013) esitetyissä aluekuvauksissa selostettujen ominaispiirteiden ja arvojen säilymiseen.



KAASUPUTKEN YHTEYSTARVE (energia- ja ilmastovaihemaakuntakaava)

Merkinnällä osoitetaan energiaverkon pitkän aikavälin kehittämistarpeet. Suunnittelumääräys: Kaasuputken sijainnin määrittely ja toteuttaminen edellyttää yksityiskohtaista vaikutusten arviointia riittävien selvitysten perusteella. Merkintään ei voida liittää alueidenkäyttölain 33 §:n mukaista ehdollista rakentamisrajoitusta.

Lisäksi energia ja ilmastovaihemaakuntakaavassa on annettu yleisiä suunnittelumääräyksiä koskien tuulivoimaloiden rakentamista.

Nämä yleiset suunnittelumääräykset koskevat kaikkea teollisen kokoluokan tuulivoimarakentamista maakunnassa, myös pienempiä hankkeita. Pohjois-Pohjanmaalla seudullisesti merkittävän tuulivoiman kokonaisuus on vähintään kymmenen voimalaa käsittävä tuulivoimahanke. Seudullista kokoa pienemmät, lähekkäin sijoittuvat alueet voivat muodostaa yhdessä seudullisesti merkittävän kokonaisuuden.

Maakuntakaavassa osoitettujen seudullisesti merkittävien tuulivoimala-alueiden ulkopuolelle voidaan tarkemmassa suunnittelussa tarkastella tuulivoima-alueita, jotka eivät ole merkitykseltään seudullisia. Mikäli seudullisesti merkittävää tuulivoimaa tutkitaan maakuntakaavassa osoitettujen, lähtökohdiltaan parhaiten teolliseen tuulivoimaan soveltuvien tuulivoimaloiden alueiden ulkopuolelle, selvitysten ja vaikutusten arvioinnin tulee täyttää myös maakuntakaavan sisältövaatimukset ja maakuntakaavatasoinen yhteisvaikutusten arviointi. Laadittava kuntakaava ei saa olla ristiriidassa maakuntakaavan tavoitteiden tai periaatteiden kanssa, eikä vaikeutaa maakuntakaavan toteuttamista.

Maakuntakaavan tuulivoimaloiden alue (tv-1 ja tv-2) on erityisominaisuutta kuvaava merkintä, joka mahdollistaa tarkemman suunnittelun, ei tarkka aluerajaus. Kuntakaavoituksessa tuulivoimaloiden alue

täsmentyy tarkempien selvitysten ja vaikutusten arvioinnin perusteella maakuntakaavan tuulivoimaloiden alueeseen tukeutuen. Vaikutusten arvioinnissa on huomioitava viimeisin selvitystieto sekä Pohjois-Pohjanmaan maakuntakaavojen tuulivoima-alueiden kohdekuvaukset, myös jo toiminnassa olevien tuulivoimaloiden käyttöään päättyessä. Yksityiskohtaisemmassa suunnittelussa tulee ottaa huomioon myös muut lähialueiden energia- ja voimalinjahankkeet sekä hankkeiden yhteisvaikutukset. Natura 2000 -verkostoon kuuluvan alueen suojelun perusteena olevia luonnonarvoja ei saa merkittävästi heikentää.

Tuulivoimarakentamista suunniteltaessa voimalat tulee sijoittaa valtakunnallisesti ja maakunnallisesti arvokkaiden maisema-alueiden ja merkittävien rakennettujen kulttuuriympäristöjen, mukaan lukien vedenalainen kulttuuriperintö ja muinaismuistolailla rauhoitettujen kiinteiden muinaisjäännösten ulkopuolelle. Maakuntakaavan luo-alueet, luonnonsuojelu- ja pohjavesialueet, Natura 2000 -verkoston ja harjensuojeluohjelman alueet sekä merkittävät virkistysalueet eivät sovellu tuulivoimarakentamiseen. Maisemallisesti herkällä Oulujärven ranta-alueella teollisen kokoluokan tuulivoimalat tulee sijoittaa vähintään 5 km etäisyydelle Oulujärven ranta-alueesta maisemavaikutusten vähentämiseksi.

Seudullisesti merkittävä tuulivoimarakentaminen tulee sijoittaa ensisijaisesti maakuntakaavassa osoitetuille tuulivoimaloiden alueille. Tapauskohtaisesti voidaan harkita tuulivoimaloiden sijoittamista myös muille alueille, mikäli selvityksillä ja vaikutusten arvioinnilla voidaan varmistua siitä, ettei alue yksin tai yhdessä muiden hankkeiden kanssa merkittävästi lisää tuulivoimarakentamisesta aiheutuvia haitallisia yhteisvaikutuksia muihin elinkeinoihin, asutukseen, luontoympäristöön, tuulivoimalle herkille lajeille, Natura 2000 -verkostoon sekä ekologisen verkoston ja sen ydinalueiden säilymiseen tai muuhun ympäristöön. Laajamittaista tuulienergiatuotantoa suunniteltaessa on huolehdittava siitä, että tärkeiden alueiden arvot säilyvät ja merkittävien haitallisten vaikutusten syntyminen ehkäistään. Tuulivoimarakentamisen yksityiskohtaisemmassa suunnittelussa on varmistettava, ettei asutukselle aiheudu merkittäviä melu- ja välkevaikutuksia ja että arvokkaiden kulttuuriympäristöjen arvot säilyvät.

Tuulivoimarakentamista suunniteltaessa on arvioitava tuulivoimahankkeen vaikutukset vaikutusalueella sijaitseviin Natura-alueisiin ja varmistaa ettei hankkeesta aiheudu erikseen ja yhdessä jo toteutuneiden tuulivoima-alueiden ja vireillä olevien muiden tuulivoima-alueiden kanssa Natura-alueen suojeluperusteena olevalle lajistolle tai luontotyyppille merkittäviä haitallisia vaikutuksia. Tuulivoimarakentamisen yksityiskohtaisemmassa suunnittelussa on varmistettava valtakunnallisten ja maakunnallisten ekologisten yhteyksien säilyminen eheinä ja toimivina. Tuulivoimalle herkkien lajien osalta on käytettävä viimeisintä saatavilla olevaa valtakunnallista ja alueellista selvitystietoa.

Tuulivoimalat tulee lähtökohtaisesti sijoittaa maakotkan ydinreviirien ja linnuston kannalta tärkeiden alueiden ulkopuolelle (IBA, FINIBA ja MAALI-alueet). Tapauskohtaisesti voidaan harkita tuulivoimarakentamista myös näille alueille, mikäli voidaan varmistua siitä, ettei tuulivoimarakentaminen yksin tai yhdessä muiden hankkeiden kanssa heikennä linnustoarvoja. Muuttolinnustoon kohdistuvien yhteisvaikutusten ehkäisemiseksi voimalat tulee sijoittaa ensisijaisesti Pohjois-Pohjanmaan rannikon päämuuttoreitin (PPL 2021) ja linnuston tärkeiden levähtämisalueiden ulkopuolelle.

Tuulivoima-alueiden tarkemmassa suunnittelussa tulee turvata riittävä etäisyys metsäpeurojen esiintymis- ja vasomisalueisiin sekä turvata niiden väliset ekologiset yhteydet.

Poronhoitoalueella tulee turvata poronhoidon edellytykset, myös tuulivoimatuotannon edellyttämien voimalinjoiden suunnittelun ja toteuttamisen yhteydessä.

Tuulivoiman vesistövaikutuksiin, etenkin vesistökuormituksen riskin riittävään huomioimiseen happamien sulfaattimaiden ja mustaliuskeiden esiintymisalueilla, on kiinnitettävä tarkemmassa suunnittelussa erityistä huomiota. Tuulivoimahankkeiden suunnittelussa ja hankekohtaisissa vaikutusten arvioinneissa tulee huomioida valuma-alueiden muutosten ja vedenpidätyskyvyn muutokset, joista helposti muodostuu ennakoimattomia kerrannaisvaikutuksia runsaan tuulivoimarakentamisen alueilla. Lisäksi tuulivoima- ja voimajohtorakentamisen on huomioitava virtavesieliöstön vapaan liikkumisen turvaaminen tiestörakentamisessa, eroosioherkkyyden huomioiminen virtaamia äärevöitettäessä sekä rantavyöhykkeen

olosuhteiden ja pienten virtavesien olosuhteiden turvaaminen. Lisäksi vaikutusten arvioinnissa on huomioitava yhteisvaikutukset muiden suuresti maankäyttöä muuttavien hankkeiden kanssa.

Tuulivoimarakentamista suunniteltaessa on otettava huomioon lentoliikenteestä, liikenneväylistä, meripelastustoiminnasta, merenkulun tutka- ja radiojärjestelmistä ja muusta toiminnasta johtuvat rajoitteet voimaloiden koolle ja sijoittelulle sekä selvitettävä tuulivoimaloiden toiminta- ja rakentamisaikaisten kuljetusten vaikutukset kansallisesti ja kansainvälisesti.

Ilmatieteen laitoksen säätutkien osalta vaikutusarviointi on tehtävä myös yli 20 kilometrin etäisyydellä sijaitseviin tuulivoima-alueisiin, jos ne sijaitsevat alle 10 kilometrin etäisyydellä 20 kilometrin etäisyysrajan sisäpuolella olevista tuulivoima-alueista. Tarvittaessa on neuvoteltava mahdollisuudesta järjestää kompensatiomittausasemia laajojen tuulivoima-alueiden yhteyteen (noin yli 10 voimalaa tai alue yli 20 km²).

Tuulivoimarakentamista suunniteltaessa on kuultava puolustusvoimia. Suunnittelussa tulee turvata puolustusvoimien toimintaedellytykset sekä ottaa erityisesti huomioon puolustusvoimien toiminnasta, kuten sensori- ja tietoliikennejärjestelmien turvaamisesta johtuvat rajoitteet. Yli 50 metriä (kokonaiskorkeus maanpinnasta) korkeiden tuulivoimaloiden rakentamisesta tulee pyytää lausunto puolustusvoimien Pääesikunnalta. Tuulivoimaloita ei saa rakentaa alle 4 kilometrin etäisyydelle puolustusvoimien alueista eikä alle 12 kilometrin etäisyydellä varalaskupaikoista.

Lähekkäin sijoittuvien tuulivoimala-alueiden liittäminen sähköverkkoon on ensisijaisesti keskitettävä samaan tai olemassa olevaan johtokäytävään ja yhteispylväisiin. Suunnittelua on tehtävä mahdollisimman varhaisessa hankevaiheessa yhteistyössä muiden energiantuotannon hanketoimijoiden, kuntien, viranomaisten sekä kanta- ja alueverkkoyhtiöiden kanssa. Lisäksi on arvioitava sähkönsiirron yhteisvaikutukset muiden voimajohtohankkeiden kanssa sekä maalla että merellä.

4.4 Yleiskaavat

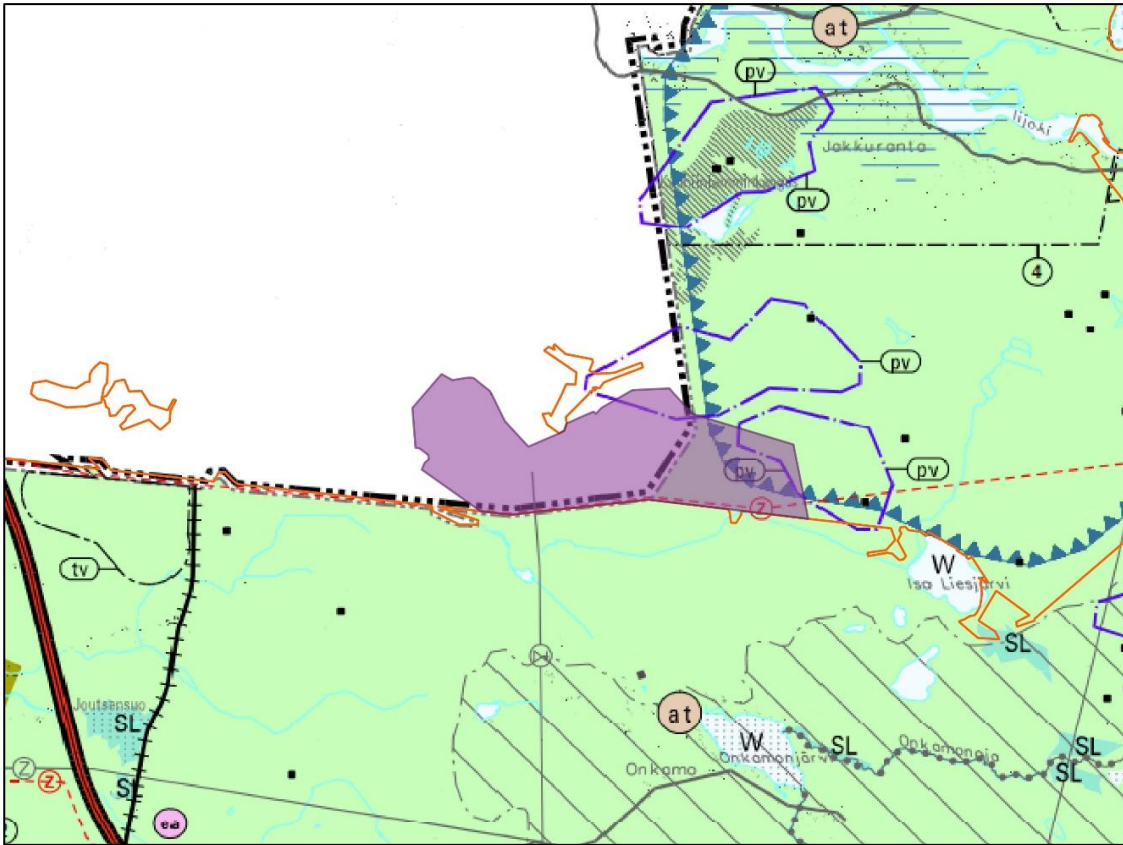
Uuden Oulun yleiskaava sijoittuu osin yleiskaava-alueelle (kuva 12). Kaava-alueen itäosa kuuluu Jakkukylään, joka liittyi osaksi lin kuntaa vuoden 2018 alusta. Myös näiltä osin 18.4.2016 hyväksytty Uuden Oulun yleiskaava on edelleen voimassa. Kaava-alueen itäosa ja sen lähiympäristö on osoitettu yleiskaavassa maaseutukehittämisvyöhykkeeksi 2 (maaseutu). Alueelle sijoittuvia muita kaavamerkintöjä ovat pohjavesialue (pv), poronhoitoalue ja ohjeellinen uusi linja tai yhteystarve, muinaismuistokohde (2. ja 3. vmkk,) moottorikelkkailun yhteystarve.

Jakkukylän yleiskaava sijaitsee lähimmillään noin 1,8 km etäisyydellä kaava-alueen pohjoispuolella. Lin keskustaajaman yleiskaavan laajennus eli Asemakylän yleiskaava sijaitsee lähimmillään noin 2,7 kilometrin etäisyydellä hankealueesta länteen.

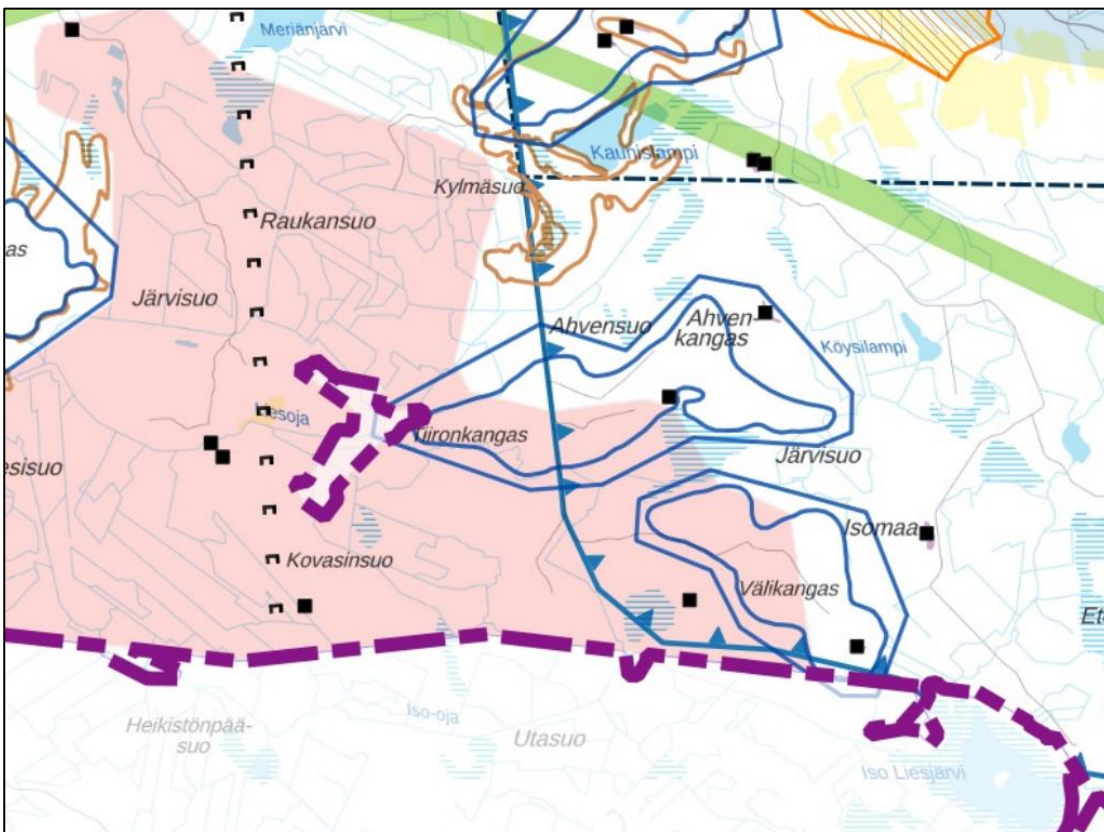
Jakkulylässä on lainvoimasena myös Jakkukylän yleiskaava 2040, joka on hyväksytty lin kunnanvaltuustossa 1.2.2021.

Koko lin kunnan alueella on voimassa myös lin strateginen yleiskaava 2040. Kovasinkankaan yleiskaava-alue sijoittuu kokonaisuudessaan lin strategisen yleiskaavan suunnittelualueelle. Hankealueelle sijoittuu mm. Poronhoitoalueen, Pohjavesialueen sekä Potentiaalisen tuulivoimaloiden alueen merkinnät.

Kaava-alueelle ei sijoitu voimassa olevia asemakaavoja. Lähin asemakaava-alue on Meriänjärven ranta-asemakaava-alue noin 2,7 km etäisyydellä hankealueen pohjoispuolella.



Kuva 13. Ote Uuden Oulun yleiskaavasta. Kovasinkankaan tuulivoima-alueen yleiskaava-alue on merkitty violetilla alueella ja nykyinen lin ja Oulun välinen kuntaraja oranssilla viivalla

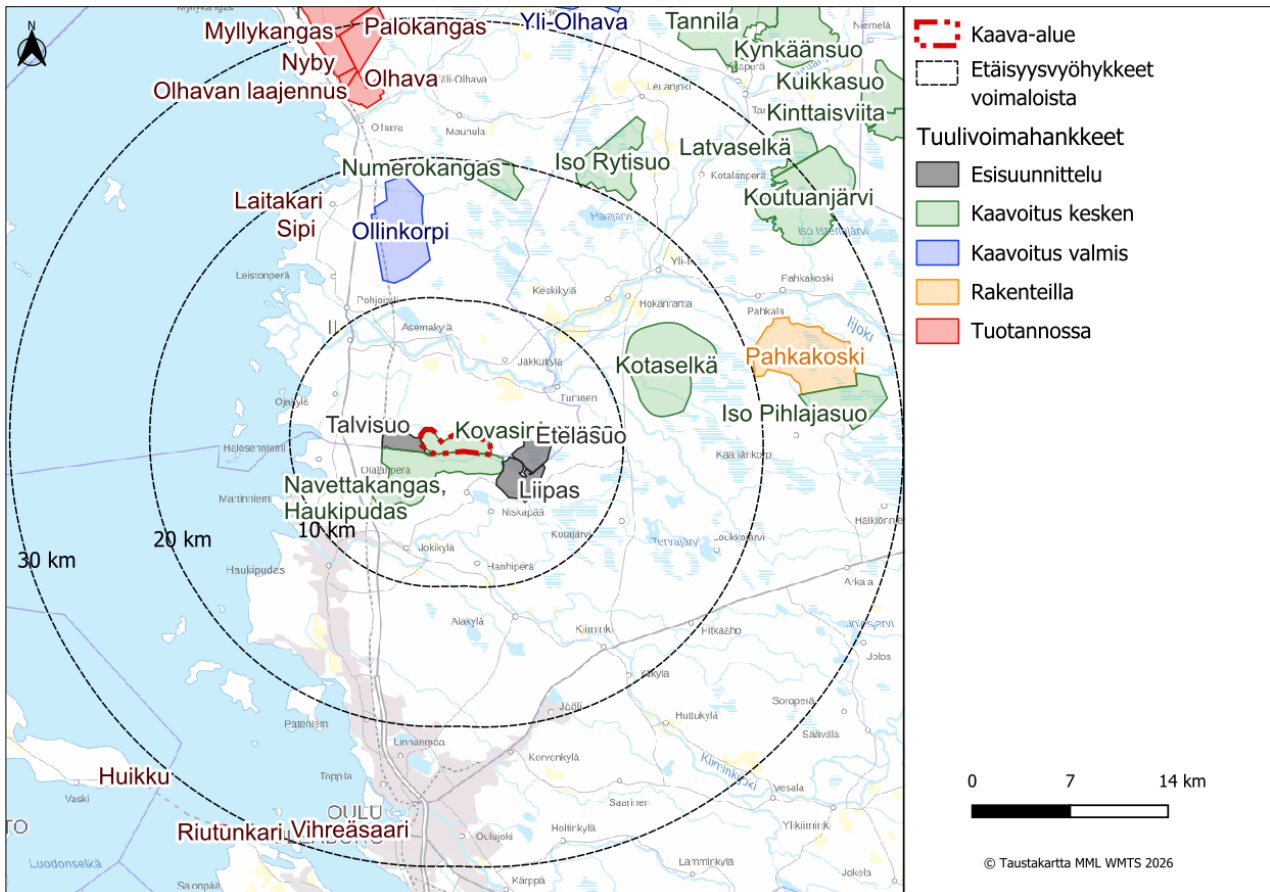


Kuva 14. Ote lin strategisesta yleiskaavasta 2040

4.5 Kaava-alueen läheisyyteen sijoittuvat muut tuulivoimahankkeet

Lähialueen jo toiminnassa olevat tuulivoimalat ja suunnitteilla olevat tuulivoimahankkeet otetaan huomioon kaavan vaikutusten arvioinnissa siinä mittakaavassa kuin mahdollisia yhteisvaikutuksia arvioidaan voivan aiheutua.

Kaava-alueen etelä- ja länsipuolelle rajautuvat Navettakankaan ja Talvisuon kaavoituksessa ja esisuunnitelussa olevat tuulivoima-alueet. Noin 10 kilometrin etäisyydellä kaava-alueesta pohjoiseen sijaitsee Ollinkorpi, johon on laadittu tuulivoimakaava. Pahkakosken 30 voimalan tuulivoima-alue (kaavoitus valmis) sijaitsee kaava-alueen koillispuolella noin 20 kilometrin etäisyydellä kaava-alueesta. Pahkakoskella tuotannon on tarkoitus käynnistyä vuonna 2025. Pahkakosken hankkeelle on vireillä myös 9 voimalan laajennus (Iso Pihlajasuo), joka sijoittuu alkuperäisen hankkeen kaakkoispuolelle.



Kuva 15. Kaava-alueen ympäristöön sijoittuvat muut tuulivoima-alueet ja -hankkeet.

5 Selvitykset ja vaikutusten arviointi

5.1 Vaikutusten arvioinnista

Vaikutusten arviointi on osa tuulivoimarakentamisen suunnittelua. Alueidenkäyttölain 9 §:ssä sekä Maankäyttö- ja rakennusasetuksen 1 §:ssä säädetään vaikutusten selvittämisestä kaavaa laadittaessa. Vaikutusten selvittämisen tarkoituksena on jo suunnittelun aikana saada tietoa suunnitteluratkaisujen merkityksestä ja siten parantaa lopullisen suunnitelman laatua. Vaikutusten selvittäminen perustuu alueelta käytössä oleviin perustietoihin ja valmiisiin, ajantasaisiin selvityksiin, alueella suoritettuihin maastokäynteihin, osallisilta saataviin lähtötietoihin, lausuntoihin ja huomautuksiin sekä laadittavien suunnitelmien ympäristöä muuttavien ominaisuuksien analysointiin.

Merkittävien tuulivoimahankkeiden ympäristövaikutukset arvioidaan YVA-lain mukaisessa ympäristövaikutusten arviointimenettelyssä. Kovasinkankaan tuulivoimahanke alittaa YVA-lain liitteen 1 (126/2019) hankeluettelon mukaisen rajan. YVA-menettelyä sovelletaan tuulivoimahankkeissa, kun yksittäisten laitosten lukumäärä on vähintään 10 kappaletta tai kokonaisteho vähintään 45 megawattia.

5.2 YVA-menettelyn tarveharkinta

Vaikutusten arviointi on osa tuulivoimarakentamisen suunnittelua. Merkittävien tuulivoimahankkeiden ympäristövaikutukset arvioidaan YVA-lain mukaisessa ympäristövaikutusten arviointimenettelyssä. Valtioneuvosto on lisännyt 14.4.2011 YVA-asetuksen 6§:n hankeluettelon tuulivoima-alueet, joissa voimalaitosten määrä on vähintään 10 tai niiden yhteen laskettu kokonaisteho on vähintään 30 MW. Ympäristövaikutusten arviointimenettelystä annetun lain (252/2017) liitettä 1 on muutettu tuulivoiman osalta eduskunnan 12.12.2018 päätöksen mukaisesti seuraavasti: tuulipuiston kokonaisteho on säilytetty osana YVA-kynnystä, mutta raja on nostettu 45 megawattiin.

Iin Kovasinkankaan suunniteltu tuulivoimahanke ei kokonsa puolesta (6 voimalaa) kuulu YVA-asetuksen hankeluettelon, mutta koska menettelyä voidaan soveltaa myös pienempiin hankkeisiin, on Kovasin Tuulivoima Oy pyytänyt Pohjois-Pohjanmaan ELY-keskukselta päätöstä YVA-menettelyn soveltamisesta hankkeeseen. Hankkeen yhteysviranomaisena toimiva Pohjois-Pohjanmaan ELY-keskus on todennut 25.11.2019 päivätyllä päätöksellä (POPELY/2359/2019), että Iin Kovasinkankaan tuulivoima-alueelle sijoittuvaan hankkeeseen ei sovelleta ympäristövaikutusten arvioinnista annetun lain (252/2017) mukaista arviointimenettelyä.

YVA tarveharkinta päivitetään tarvittaessa.

5.3 Selvitykset ja vaikutustenarviointi

Kovasinkankaan tuulivoimahankkeeseen ei sovelleta YVA-menettelyä, jolloin hankkeen ympäristövaikutukset selvitetään tämän yleiskaavaprosessin yhteydessä. Kaavan laadinnassa tullaan hyödyntämään jo aiemmin Kovasinkankaan kaavahankkeessa laadittuja selvityksiä ja vaikutustenarviointeja.

Kaava-alueella on toteutettu maastokausien 2019, 2020 ja 2022 aikana tuulivoimayleiskaavan edellyttämiä luontoselvityksiä:

- Pesimälinnustoselvitys

o tavanomainen pesimälajisto (sovellettua kartoituslaskentaa ja pistelaskentoja): 3 maastotyöpäivää
o pöllökartoitus, 2 yötä

o metsäkanalintujen soidinpaikkainventointi: 2 maastotyöpäivää

- Kasvillisuus- ja luontotyyppi-inventointi o alueen yleiskuvaus ja arvokkaat luontokohteet: 2 maastotyöpäivää

• EU:n luontodirektiivin liitteen IV(a) lajisto o lepakkoselvitys (kolmen käyntikerran kiertolaskenta): 3 yötä
o muu lajisto: elinympäristöjen yleispiirteinen kartoitus ja lajiston esiintymispotentiaali muiden alueella toteutettavien luontoselvitysten yhteydessä (mm. liito-orava)

Kaava-alueella laaditut muut ympäristöselvitykset:

- Arkeologinen inventointi (maastokausi 2019 ja 2020)
- Maisematarkastelu, havainnekuvat ja näkemäalueanalyysi (2/2021)
- Melumallinnus (01/2021), päivitetty 5.12.2022
- Välkemallinnus (01/2021), päivitetty 5.12.2022
- Maatutkaluotaus (10/2021)

- lin Kovasinkankaan tuulivoimapuiston pohjavesiselvitys (4/2025)

Kaavoituksen yhteydessä tutkitaan myös hankkeen vaikutukset läheisille pohjavesialueille, Tiironkangas (11972051) ja Välikangas (11972053), ja varmistetaan, ettei kaavan toteuttaminen vaaranna alueiden pohjaveden muodostusta tai laatua.

Lisäksi selvitetään mm. hankkeen vaikutukset maankäyttöön, asumisen olosuhteisiin, metsätalouteen, virkistyskäyttöön, metsästykseseen, elinkeinoihin ja talouteen sekä yhteisvaikutukset muiden hankkeiden kanssa.

Vaikutusten selvittäminen perustuu alueelta käytössä oleviin perustietoihin, alueella suoritettuihin maastokäynteihin, osallisilta saataviin lähtötietoihin, lausuntoihin ja huomautuksiin sekä laadittavien suunnitelmien ympäristöä muuttavien ominaisuuksien analysointiin.

Hankkeessa varmistetaan myös puolustusvoimien toimintaedellytykset sekä olemassa olevien lentokenttien toiminta. Puolustusvoimilta on saatu 5.11.2019 lausunto, jossa todetaan, että se ei vastusta suunnitelman mukaisia voimaloita Kovasinkankaan hankkeessa. Myös Ans Finlandin ja Traficomin lausunnot lentoesteistä on saatu ja niiden mukaan hanke on toteutuskelpoinen.

Vaikutusten selvittämisen tarkoituksena on jo suunnittelun aikana saada tietoa suunnitteluratkaisujen merkityksestä ja siten parantaa lopullisen suunnitelman laatua.

6 Osallistuminen ja vuorovaikutus

6.1 Osalliset

Osallisia ovat

- kaava-alueen kiinteistönomistajat
- ne, joiden asumiseen, työhön tai muihin oloihin valmisteilla oleva kaava saattaa huomattavasti vaikuttaa:
 - kaavan vaikutusalueen (lähiympäristön) asukkaat, maanomistajat ja haltijat, yritykset ja elinkeinonharjoittajat sekä virkistysalueiden käyttäjät
- viranomaiset, joiden toimialaa suunnittelussa käsitellään:
 - lin kunnan hallintokunnat ja lautakunnat
 - lähimmät naapurikunnat: Oulun kaupunki
 - Lupa- ja valvontavirasto (LVV), Pohjois-Pohjanmaan liitto, Pohjois-Pohjanmaan pelastuslaitos, Pohjois-Suomen elinvoimakeskus, Väylä, Liikenne- ja viestintävirasto Traficom, Oulun museo- ja tiedekeskus, Puolustusvoimat (3. Logistiikkarykmentti), Ilmatieteen laitos
- yhteisöt, joiden toimialaa suunnittelussa käsitellään:
 - asukkaita edustavat yhteisöt kuten asukas yhdistykset sekä kylätoimikunnat: Jakukylän kyläyhdistys ry ja Ylirannan kyläyhdistys ry lissä, Haukiputaan Jokikylän kyläyhdistys ry, Onkamon kyläyhdistys, Martinniemen kyläyhdistys ja Haukiputaan Asemakylän kyläyhdistys ry Oulussa
 - tiettyä intressiä tai väestöryhmää edustavat yhteisöt, kuten luonnonsuojeluyhdistykset ja yrityksiä edustavat yhteisöt: Pohjois-Pohjanmaan

luonnonsuojelupiiri, Pohjois-Pohjanmaan lintutieteellinen yhdistys, lin seudun riistanhoitoyhdistys, Etelä-lin Erä ry, lin Metsästysyhdistys ry, Jakkukylän eräkot ry

- o elinkeinonharjoittajia ja yrityksiä edustavat yhteisöt: Pro Agria Oulu, Paliskuntain yhdistys, Kiimingin paliskunta
- o muut paikallisella tai alueellisella tasolla toimivat yhteisöt kuten tienhoitokunnat ja vesiensuojeluyhdistykset
- o erityistehtäviä hoitavat yhteisöt tai yritykset kuten energia- ja vesilaitokset; Fingrid Oyj, Finavia Oyj, Digita Oy, Pohjalan Voima Oy, TeliaSonera Finland Oyj, Elisa Oyj, DNA Oy, Suomen Erillisverkot Oy, lin vesiliikelaitos, Gasgrid Finland Oy

6.2 Osallistuminen

Osallisilla on oikeus ottaa osaa kaavan valmisteluun, arvioida sen vaikutuksia ja lausua kaavasta mielipiteensä (AKL 62 §). Osallisilla ja kuntalaisilla on oikeus antaa kaavasta mielipide valmisteluvaiheen aineiston ja kaavaluonnoksen nähtävillä oloaikana ja muistutus kaavaehdotuksen nähtävillä oloaikana. Annettuihin mielipiteisiin ja muistutuksiin laaditaan perustellut vastineet.

Kovasinkankaan tuulivoima-alueen yleiskaavan vireilletulon yhteydessä on laadittu tämä AKL 63 §:n mukainen osallistumis- ja arviointisuunnitelma. Osallistumis- ja arviointisuunnitelmassa (OAS) on esitelty kaavan laatimisessa noudatettavat osallistumis- ja vuorovaikutusmenetelmät, kerrottu kaavoituksen pääta-voitteet, suunnittelun eteneminen ja alustava aikataulu sekä kuvattu kaavan yhteydessä laadittavat selvitykset ja vaikutustenarvioinnit.

7 Suunnitteluvaiheet ja alustava aikataulu

Kaavoituksen aloitusvaihe ja vireilletulo (syyskuu 2025)

lin kunnanhallitus on päättänyt 8.9.2025 §221 yleiskaavan vireilletulosta ja AKL 63 §:n mukaisen Kovasinkankaan tuulivoimayleiskaavaa koskevan osallistumis- ja arviointisuunnitelman nähtäville asettamisesta. Nähtäville asettamisesta kuulutettiin sanomalehdissä ja kunnan kotisivuilla Internetissä. Kaava-alueen maanomistajille ilmoitettiin kirjeitse kaavoituksen vireilletulosta ja OAS:in nähtävilläolosta. Osallisilla ja kuntalaisilla oli mahdollisuus esittää mielipiteensä osallistumis- ja arviointisuunnitelmasta nähtävilläoloi- kana. Osallistumis- ja arviointisuunnitelmasta pyydettiin lausunnot keskeisiltä viranomaisilta. Yleiskaavasta on järjestetty AKL 66 §:n ja MRA 18 §:n mukainen viranomaisneuvottelu.

Osallistumis- ja arviointisuunnitelman osallistujalista on päivitetty 11.2.2026. Samalla pyydettiin lausunnot viranomaisilta ja maanomistajilta. OAS:iin on tehty lisäyksiä 11.5.2026 sekä tekninen korjaus 22.6.2026.

Osallistumis- ja arviointisuunnitelmaa täydennetään tarvittaessa kaavoitusprosessin aikana.

Yleiskaavan valmisteluvaihe (kesä 2026)

Osallistumis- ja arviointisuunnitelman nähtävilläoloi- kana saadut mielipiteet ja lausunnot käsitellään ja nii- hin laaditaan perustellut vastineet.

lin kunnanhallitus päättää kaavan valmisteluaineiston (kaavaluonnoksen) nähtäville asettamisesta AKL 62 §:n ja MRA 30 §:n mukaisesti. Nähtäville asettamisesta kuulutetaan sanomalehdissä ja kunnan kotisivuilla Internetissä. Kaavan valmisteluaineistosta pyydetään lausunnot keskeisiltä viranomaisilta.

Osallisilla ja kuntalaisilla on mahdollisuus esittää nähtävillä oloaikana mielipiteensä valmisteluaineistosta.

Valmisteluaineiston nähtävillä ollessa pidetään yleisötilaisuus.

Yleiskaavan ehdotusvaihe (syksy 2026)

Kaavaluonnoksen nähtävilläoloaikana saadut mielipiteet ja lausunnot käsitellään ja niihin laaditaan perustellut vastineet. Iin kunnanhallitus päättää yleiskaavaehdotuksen nähtävillä asettamisesta AKL 65 §:n ja MRA 19 §:n mukaisesti 30 päivän ajaksi.

Nähtävillä olosta julkaistaan kuulutus sanomalehdissä ja kunnan kotisivuilla internetissä. Osallisilla on mahdollisuus tehdä muistutus kaavaehdotuksesta ehdotusaineiston nähtävilläoloaikana.

Yleiskaavaehdotuksesta pyydetään lausunnot viranomaisilta. Yleiskaavasta järjestetään tarvittaessa ehdotusvaiheessa AKL 66 §:n ja MRA 18 §:n mukainen toinen viranomaisneuvottelu.

Ehdotuksen nähtävillä ollessa pidetään yleisötilaisuus.

Kaavaehdotuksen nähtävillä olosta lähetetään kirjeet kaava-alueen maanomistajille (MRA 19 §).

Yleiskaavan hyväksymisvaihe (loppuvuosi 2026)

Kaavaehdotuksesta annettuihin muistutuksiin ja lausuntoihin laaditaan perustellut vastineet. Iin kunnanvaltuusto päättää yleiskaavan hyväksymisestä. Yleiskaavan hyväksymispäätöksestä kuulutetaan virallisesti AKL 67 §:n ja MRA 94 §:n mukaan.

Alueidenkäyttölain 188 §:n mukaan yleiskaavan hyväksymistä koskevaan päätökseen voi hakea muutosta valittamalla Pohjois-Suomen hallinto-oikeuteen siten kuin kuntalaissa säädetään.

Jos valituksia ei jätetä, kaava astuu voimaan, kun sen hyväksymistä koskevasta lainvoimaisesta päätöksestä on kuulutettu (MRA 93 §). Kuulutus julkaistaan paikallislehdissä sekä kunnan internetsivulla.