

HERVAN OSAYLEISKAAVA KAAVAMERKINNÄT- JA MÄÄRÄYKSET

- T-1 Teollisuusalue.**
Alue varataan teollisuus- ja tuotantotoiminnalle sekä sähkön varastoinnille. Alueelle saa sijoittaa datakeskusrakennuksia sekä datakeskukseen liittyviä ja niiden energiahuoltoa palvelevia rakennuksia, rakenteita ja laitteita. Lisäksi alueelle saa sijoittaa päättökotista palvelevia muita tiloja, kuten varasto- /toimistotiloja ja tavaraliikenteen terminaleja. Alueelle voidaan myös sijoittaa sähkönsiirtoon ja varastointiin sekä lämpö- ja jäähdytysenergian hyödyntämiseen, tuotantoon ja varastointiin tarvittavia rakennuksia, rakenteita ja näiden toiminnan ja jakelun mahdollistavia verkostoja. Alueella sallitaan rakentamisen aikainen tilapäismajoitus. Aluetta reunustava puusto säilytetään näkösuojana.
- TY-1 Teollisuusalue, jolla ympäristö asettaa toiminnan laadulle erityisiä vaatimuksia.**
Alue varataan teollisuus- ja tuotantotoiminnalle. Alueelle saa sijoittaa sähkövarastoja. Lisäksi alueelle saa sijoittaa päättökotista palvelevia muita tiloja, kuten varasto- /toimistotiloja ja tavaraliikenteen terminaleja. Alueelle voidaan myös sijoittaa sähkönsiirtoon käytettäviä rakennuksia, rakenteita ja laitteita sekä lämpö- ja jäähdytysenergian hyödyntämiseen, tuotantoon ja varastointiin tarvittavia rakennuksia ja rakennelmia sekä näiden toiminnan ja jakelun mahdollistavia verkostoja. Toiminnasta ei saa aiheutua ympäristöön merkittävää melua, tärinää, ilman tai veden pilaantumista tai muuta häiriötä. Alueelle ei saa sijoittaa vetyteollisuutta. Alueella sallitaan rakentamisen aikainen tilapäismajoitus. Aluetta reunustava puusto säilytetään näkösuojana.
- TY-2 Teollisuusalue, jolla ympäristö asettaa toiminnan laadulle erityisiä vaatimuksia.**
Alue varataan teollisuus- ja tuotantotoiminnalle. Alueelle saa sijoittaa elintarviketuotantoon ja kasvihuoneviljelyyn liittyviä rakennuksia ja rakenteita. Lisäksi alueelle saa sijoittaa päättökotista palvelevia muita tiloja, kuten varasto- /toimistotiloja sekä tavaraliikenteen terminaleja. Alueelle voidaan sijoittaa myös sähkönsiirtoon käytettäviä rakennuksia, rakenteita ja laitteita sekä lämpö- ja jäähdytysenergian hyödyntämiseen, tuotantoon ja varastointiin tarvittavia rakennuksia ja rakennelmia sekä näiden toiminnan ja jakelun mahdollistavia verkostoja. Toiminnasta ei saa aiheutua ympäristöön merkittävää melua, tärinää, ilman tai veden pilaantumista tai muuta häiriötä. Alueelle ei saa sijoittaa teolliseen mittakaavaan sähkön varastointia eikä vetyteollisuutta. Alueella sallitaan rakentamisen aikainen tilapäismajoitus. Aluetta reunustava puusto säilytetään näkösuojana.
- AP Asuinalue.**
Alue on tarkoitettu asuin- ja pienimuotoiselle majoitustoiminnalle. Alueelle voidaan sijoittaa myös maa- ja metsätalouteen tai muuhun elinkeinotoimintaan liittyviä rakennuksia.
- TP Työpaikkojen, palveluiden ja majoitustoiminnan alue.**
Alueelle saa sijoittaa asuin-, palvelu- ja majoitusrakennuksia, päivittäistavarakaupan lähimyyntiä sekä muita teollisuusalueen rakentamista ja käyttöä palvelevia tukitoimintoja.
- EN Energiahuollon alue.**
Alueelle saa rakentaa sähköaseman. Sähköaseman alue tulee aidata. Lisäksi alueelle saa rakentaa tarvittavia varasto- ja huoltorakennuksia, rakenteita ja laitteita.
- EV Suojaviheralue.**
Alue palvelee ekologisia yhteyksiä ja toimii puskurivyöhykkeenä. Aluetta ei saa aidata ja sen läpi saa linjata ulkoilua palvelevia reittejä. Alueelle saa sijoittaa sähkönsiirtoon käytettäviä rakennuksia, rakenteita ja laitteita. Alueen kehittämisessä on turvaututtava, ettei sen luontaiselle vesistöasemalle eikä hutevesien johtamiselle aiheutua haittaa.
- M Maa- ja metsätalousvaltainen alue.**
Alue on varattu pääasiassa maa- ja metsätaloutta varten. Alueella on sallittua maa- ja metsätalouden harjoittamista palveleva rakentaminen. Aluetta voidaan käyttää myös ulkoilu- ja virkistystarkoituksiin pääasiassa käyttötarkoituksista kohtuullisesti vaikuttamatta.
- MY Maa- ja metsätalousvaltainen alue, jolla on erityisiä ympäristöarvoja.**
Alueen pääkäyttötarkoituksen lisäksi alueella on arvoa ekologisen monimuotoisuuden sekä elinympäristöjen ylläpitämiseen liittyvän luontokokonaisuuden osana. Aluetta kehitetään luonnon ominaispiirteet huomioon ottaen. Yksityskohtaisessa suunnittelussa tulee varmistaa, että suunniteltu maankäyttö ei vaaranna alueen luonnympäristön arvoja.
- Alueen osa, johon liittyy erityisiä suunnittelutavoitteita**
Kärppäsuontien ympäristössä tulee kiinnittää erityistä huomiota laadukkaan kyläkuvan muodostumiseen. Rakennusten ja liittyvien pihajärjestelmien ja asennusten ympäristön mittakaavaan sopeutuvaa luonnetta. Alueelle saa sijoittaa alueen pääkäyttötarkoituksia tukevia tai täydentäviä palvelutoimintoja, työskentelytiloja ja sosiaalisia tai yhteisöllisiä tiloja.
- 5 metriä osayleiskaava-alueen rajan ulkopuolella oleva viiva.**
- Viheryhteystarve.**
Viheryhteys toimii virkistysyhteytenä ja ekologisenä käytävänä, mikä on otettava huomioon alueen suunnittelussa ja alueelle kohdistuvissa toimenpiteissä. Aluetta ja sen lähiympäristöä suunniteltaessa on katsottava, ettei viheryhteyden toteuttamismahdollisuuksia heikennetä eikä ekologisia käytäviä katkaista.
- Yhdystie / kokoojakuu.**
- Muu tie / katu.**
- Nykyiset tiet ja linjat.**
- Uudet tiet ja linjat.**
- Merkittävästi parannettava tieosuus.**
- Tieliikenteen yhteystarve.**
- Ohjeellinen moottorikelkkareitti.**
- Ohjeellinen uusi moottorikelkkareitti.**
- Sähkölinja.**
- Sähkölinja. 110 / 400 kV ja 400 kV + 110 kV.**
- Ohjeellinen uusi sähkölinja. 110 kV tai 400 kV.**
- Tekninen yhteystarve, sijainti ohjeellinen.**
- Ohjeellinen sähkölinjan suojavyöhyke.**
- Ohjeellinen sähköaseman rakentamispaikka.**
- Muinaismuistokohde tai -alue.**
Muinaismuistolalla (295/1963) rauhoitettu kiinteä muinaisjäännös, kuudesta alakohteesta muodostuva kuoppajäännöskohde. Kohteen kaivaminen, peittäminen, muuttaminen ja muu siihen kajoaminen on muinaismuistolain nojalla kielletty. Aluetta koskevista toimenpiteistä ja suunnitelmista on pyydettävä museoviranomaisen lausunto. Kohteen laajuus on selvitettävä alueen yksityiskohtaisen suunnittelun yhteydessä. Suojelupeusteista on tarkempi kuvaus kaavaselvityksessä ja alueen arkeologisessa selvityksessä.
- Alue, jolla on suojeltavia ympäristöarvoja (lakikohteet).**
Alueelle ei saa suorittaa sellaisia toimenpiteitä, jotka saattavat vaarantaa alueen luontoarvoja. Alueen ja sen lähiympäristön suunnittelussa on huolehdittava, että maankäyttötarkoituksen vaikutukset ja soveltuvuus selvitetään. Alueen arvot on kuvattu erillisessä luontaselvityksessä. Numero viittaa kohdenumerointiin luontaselvityksessä. Kohtien suojelupeusteet on esitelty luontaselvityksessä ja kaavaselvityksessä.
- Luot1-kohteet (suojeltu lain perusteella)**
A Lähdelampi, Viitasammakkoesiintymä, Lsl 78 § D Lähdeikkö, vesilätkökohteet
B Lähdeikkö, vesilätkökohteet 1.-5. Valkolehokkiesiintymä, yöliikkiesiintymä
C Lähdeikkö, vesilätkökohteet 6. Valkolehokkiesiintymä

YLEISET MÄÄRÄYKSET

Osayleiskaava on laadittu alueidenkäyttötäin mukaisena oikeusvaikutteisena osayleiskaavana. Osayleiskaava ohjaa alueiden asemakaavoittamista. Rakennettavat alueet toteutetaan asemakaavoittamalla.

Kaava-alueelle, riippumatta aluevarausmerkinnästä, voidaan sijoittaa myös alueen sisäistä teknistä huoltoa, sähkönsiirtoa ja lämpö- ja jäähdytysenergian jakelua palvelevia rakennuksia, rakenteita, laitteita ja verkostoja, kuten muurtaimonia, pumppaamoita ja vesij- ja viemärijohtoja. Tästä ei kuitenkaan saa aiheutua haittaa hutevesien johtamiselle. Rakennuksen / rakennelman pohjan pinta-ala saa olla enintään 100 m². Pinta-alavaatimus ei koske siirtoverkostoja.

Alueen rakentamisessa tulee suosia ilmastokestäviä ratkaisuja materiaalivalinnoissa ja toteuttamistavoissa, sekä suosia uusiutuvan energian käyttöä. Rakentamisessa suositellaan käytettäväksi vähäpäästöisiä materiaaleja, usuo- ja kierrätysmateriaaleja sekä puurunkoja ja/tai puurakennuksia. Rakennusten katolle saa sijoittaa aurinkopaneeleja / keräimiä kattojen loppujen suunnitelmassa. Alueen toimintojen mahdollisesti tuottaman hukkalämmön hyödyntäminen tulee huomioida alueen jatkosuunnittelussa.

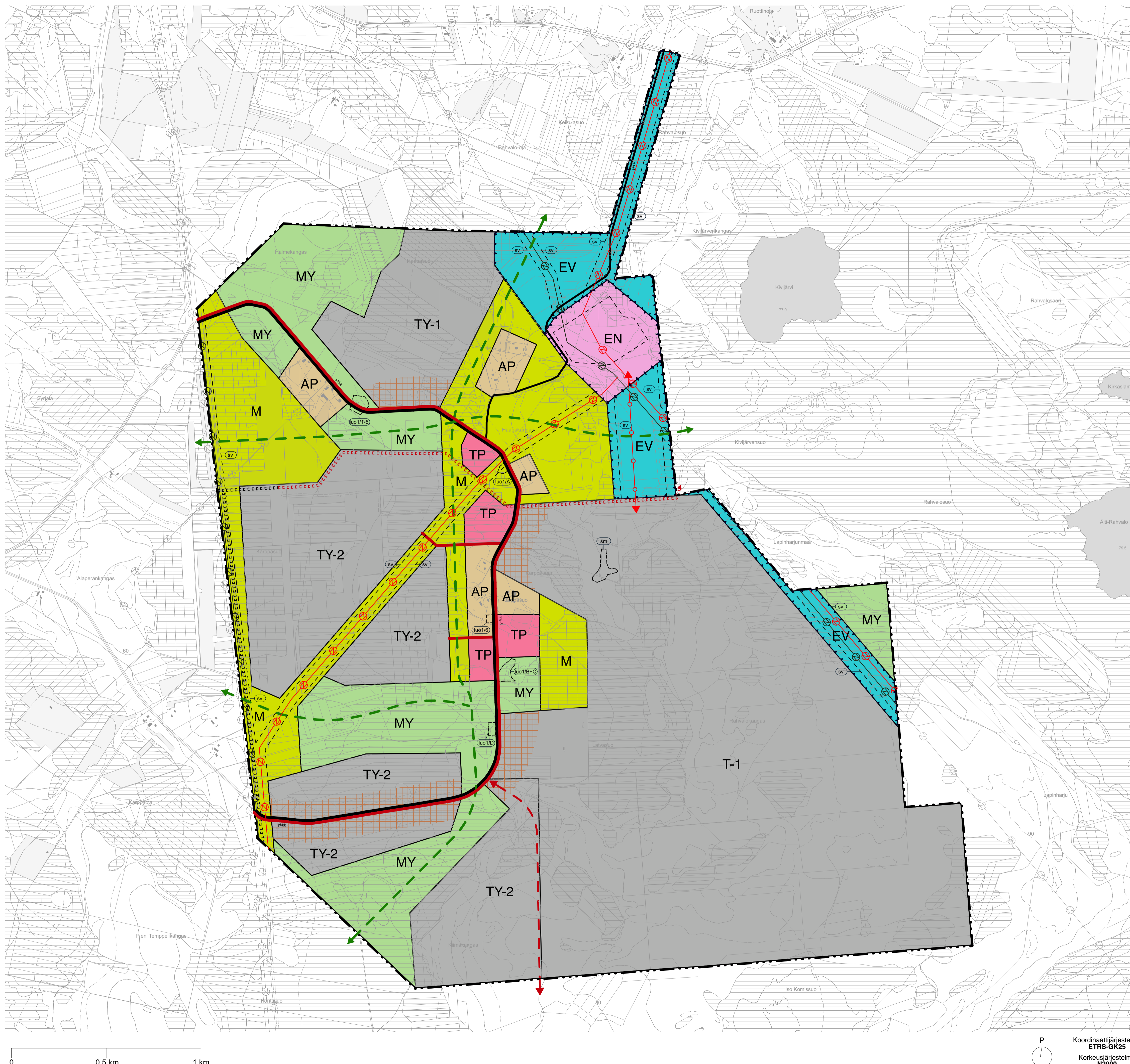
Rakennettavilla alueilla tulee ehkäistä hutevesien muodostumista ja niihin kohdistuvaa laatuhaaittaa. Alueilla on pyrittävä säilyttämään puustoa ja käyttämään pihoilta vettä läpäiseviä pintamateriaaleja, ellei pihan käyttötarkoitus muuta vaadi. Hulevedet on pyrittävä käsittelemään ja hyödyntämään syntypaikaltaan. Mikäli hulevedet johdetaan pois syntypaikaltaan, on järjestelmän oltava hutevesiä suodattava ja viivätyvä. Epäpuhallettu sammutus- ja prosessivesiä ei saa johtaa alueen vesistöihin tai ympäristöön. Yksityskohtaisessa suunnittelussa tulee huomioida hutevesien määrällinen ja laadullinen hallinta. Myös rakentamisen aikaiset hulevedet tulee käsitellä niin, etteivät ne heikennä vastaanottavan vesistön kuntoa.

Rakennuslupavaiheessa tulee selvittää maaperätietojen perusteella hapettuvien kaivuumaisten / happamien sulfaattimaiden ja mataluuden olemassaolo ja tarvittaessa esittää toimenpiteet haittojen estämiseksi. Jatkosuunnittelussa tulee ensisijaisesti pyrkiä siihen, ettei niitä tarvitse häiritä kaivamalla, ja että vältetään pohjaveden pinnan laskemista.

Alueen jatkosuunnittelussa tulee huomioida kaikki liikkumismuodot, liikenneturvallisuus ja esteettömyys. Kärppäsuontien parannettavalla osuudella tulee varautua joukkoliikenteen toiminta- ja kehitysmahdollisuuksien turvaamiseen. Nykyisten teiden perussuunnitelmassa, uusien teiden ja huolto- ja rakennusteiden rakentamisessa ja maa-kaupaleiden tai muiden rakenteiden sijoittamisessa on otettava huomioon luonnon monimuotoisuuden kannalta arvokkaat alueet sekä muinaisjäännökset. Teiden mahdolliset melu- ja tärinävaikutukset ja suojaamistarpeet arvioidaan asemakaavoituksessa ja tarkemman suunnittelun yhteydessä. Rakennuspaikalle tulee olla hyväksytty kulkuyhteys. Jos kulkuyhteys järjestetään maanteitä, on rakennusluvassa myöntämisen edellytyksenä voimassa oleva teivaranomaisen myöntämisen liityntäluupa.

Meluhaittojen ehkäisemiseksi ja ympäristön viihtyisyyden turvaamiseksi alueen suunnittelussa ja toteuttamisessa on noudatettava valtionvuoston päätöksiä (Vnp 993/1992) melutasojen ohjeistusta sekä sosiaalisia terveysministeriön asettamia sisäilman tavoitearvoja.

KÄSITTELYVAIHEET	
Kunnanhallitus	13.4.2026
 IIN KUNTA	Kaavatus
IIN KUNTA HERVAN OSAYLEISKAAVA LUONNOS	Päiväys 2.4.2026
Kaavan laatija / Planner	Mittakaava 1: 10000
A-KONSULTIT arkkitehti-toimisto	Pohjakartta ja kiinteistöraja-aineisto © Maanmittauslaitos
Olla Architecture	



P
Koordinaattijärjestelmä
ETRS-GK25
Korkeusjärjestelmä
N2000