



# Ii Herva Kärppäsuo

## Arkeologinen inventointi 2025

Arttu Tokoi

Maanala Oy

**MAAN**  
**ALA**

**Sisällys**

|   |   |
|---|---|
| Tutkimuksen perustiedot .....                       | 3 |
| 1. Tausta ja tutkimustehtävä .....                  | 4 |
| 2. Menetelmät .....                                 | 4 |
| 3. Yleiset havainnot .....                          | 7 |
| 3.1. Topografia ja lähialueen kohteet .....         | 7 |
| 3.2. Historialliset kartat ja asutuksen synty ..... | 7 |
| 4. Yhteenveto tutkimuksen tuloksista .....          | 9 |
| 5. Lähteet .....                                    | 9 |

## Tutkimuksen perustiedot

Kohde: Hankealue Iin Kärppäsuolla Hervan sähköaseman länsipuolella

Tutkimuksen tyyppi: Arkeologinen inventointi

Tavoite: Selvittää sijaitseeko alueella arkeologisia kohteita

Kenttätyöaika: 5.–6.8.2025

Tutkijat: FM Arttu Tokoi, Maanala Oy

Tilaaaja: Granlund Oy

Aiemmat arkeologiset inventoinnit: Leinonen & Tokoi 2024

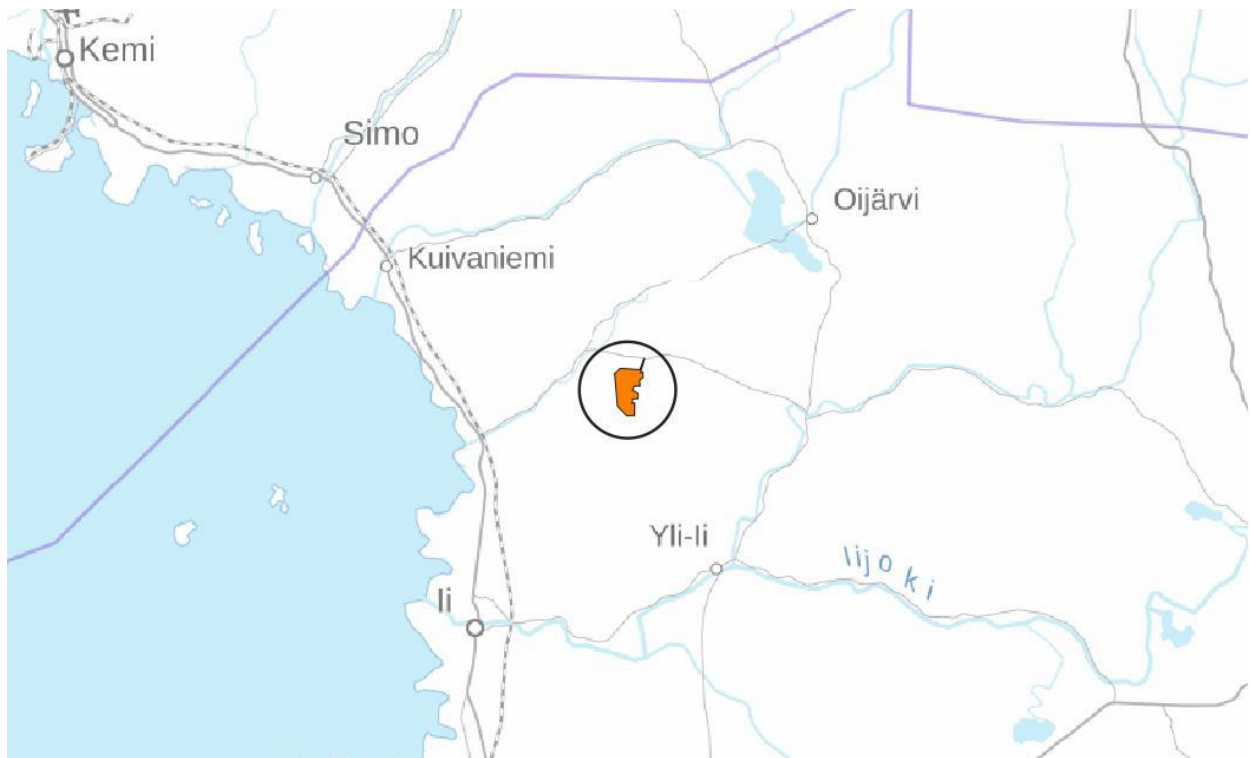
Alkuperäinen arkistoaineisto digitaalisine valokuvineen: Maanala Oy. Raporttikopiot pdf-muodossa: Museoviraston arkisto, alueellinen vastuumuseo ja työn tilaaja.

Raportin karttakoordinaatit: ETRS-TM35FIN (N 2000)

Raportin kuvat: Arttu Tokoi

Talletetut esinelöydöt: –

Tulos: Alueelta ei aiemmin tunnettu arkeologisia kohteita eikä inventoinnissa löydetty uusia.



Kuva 1. Tutkimusalueen sijainti. Alue on merkitty karttaan ympyrän sisälle oranssilla. Pohjakartta: Maanmittauslaitos.

Kansikuva: Hervan sähköasemalle raivattu aukio.





*Kuva 3. Hieman selkeäpiirteisempää muinaisrantatörmää hakkuuaukealla alueen koillisosassa.*



*Kuva 4. Ajouraa hiekkakankaalla alueen koillisosassa.*



*Kuva 5. Hakkuaukeaa Kiimakankaalla.*



*Kuva 6. Kuusimetsää alueen eteläosissa.*

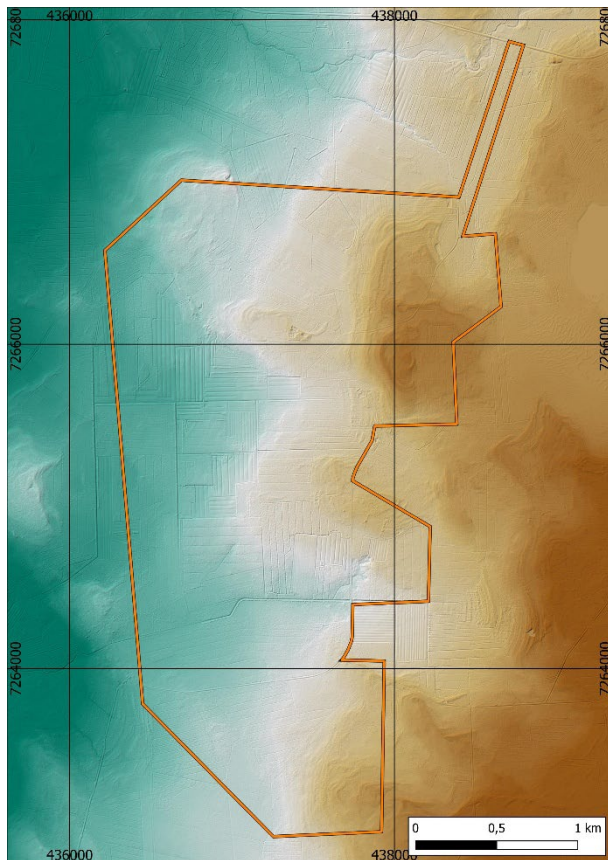
### 3. Yleiset havainnot

#### 3.1. Topografia ja lähialueen kohteet

Hankealueen maasto on hyvin alavaa ja korkeuserot pieniä. Pääosa on ojitettua suota, josta osa on lisäksi raivattu pelloksi. Kankaat ovat melko pienialaisia ja pääosin matalapiirteisiä. Maaperä niillä on pääosin moreenia, mutta koillisosissa hiekkaa (myös GTK:n maaperäkartat). Alueen halki virrannut pieni Kärppäoja on ojitusten yhteydessä kaivettu kana-vaksi.

Korkeudeltaan alue osuu välille 60–80 m mpy. Paikan merenrantavaiheet ajoittuvat noin vuosiin 4000–5000 eaa. (Hakosen 2025 mallin pohjalta). Loivien maastonmuotojen vuoksi sopivia paikkoja ranta-asutukseen on kuitenkin vähän.

Lähin arkeologisten kohteiden laajempi keskittymä on noin kaksi kilometriä alueesta etelään Konttilanperällä, josta tunnetaan laaja kirjo erilaisia esihistoriallisia kohteita. Seudun topografia on selvästi hankealuetta otollisempaa.



Kuva 7. Alueen korkeusmalli. Aineisto: Maanmittauslaitoksen 2 m korkeusmalli.

Sen sijaan muualta alueen ympäristöstä tunnetut arkeologiset kohteet ovat harvassa, ja lähinnä kyse on yksittäisistä tervahaudoista. Vie-reiseltä alueelta löydettiin 2024 inventoinnissa yksi kuoppajäännöskohde (Leinonen & Tokoi 2024: kohde *Lapinharjunmaa länsi*).

#### 3.2. Historialliset kartat ja asutuksen synty

Alueen varhaisimmat tarkat kartat ovat 1700-luvulta (Anonyymi 1759–1780; Uhlbrandt 1780). Niissä hankealueen ympäristöön on merkitty soita, metsäalueita ja hajanaisia suoniittyjä. Kärppäoja näkyy myös kartalla.

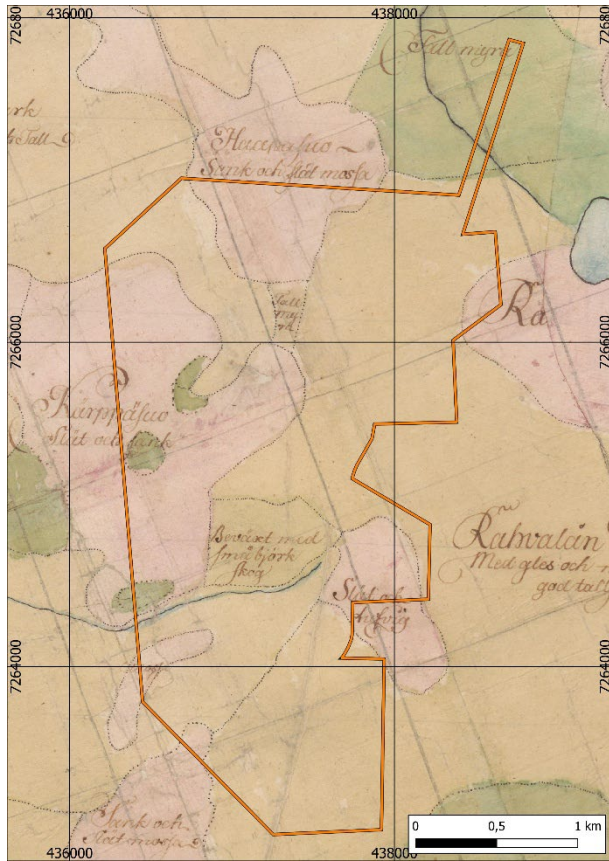
1800-luvun alkupuolella mitattuja karttoja löydettiin vain alueen pohjoisreunalta (Åkerman & Åkerman 1840–46). Pitäjänkartat ovat vuodelta 1846, mutta ne näyttävät pääpiirteissään pohjautuvan vuoden 1780 karttaan. Kartalle on vääriin kohtaan myöhemmin lisätty Wiitalan ja Saarelan kruununmaalle perustetut uudistilat, jotka todellisuudessa ovat sijainneet juuri hankealueen ulkopuolella sen lounaisreunalla.

Seuraava tarkka lähes koko alueen kattava karttoitus on vuodelta 1896 (von Fieandt 1896). Tässä vaiheessa alue on ollut pääosin kruununmaata, joka on sittemmin jaettu asutustiloille. Ennen valtion maan jakoa alueella on ollut yksittäisiä niittypalstoja.

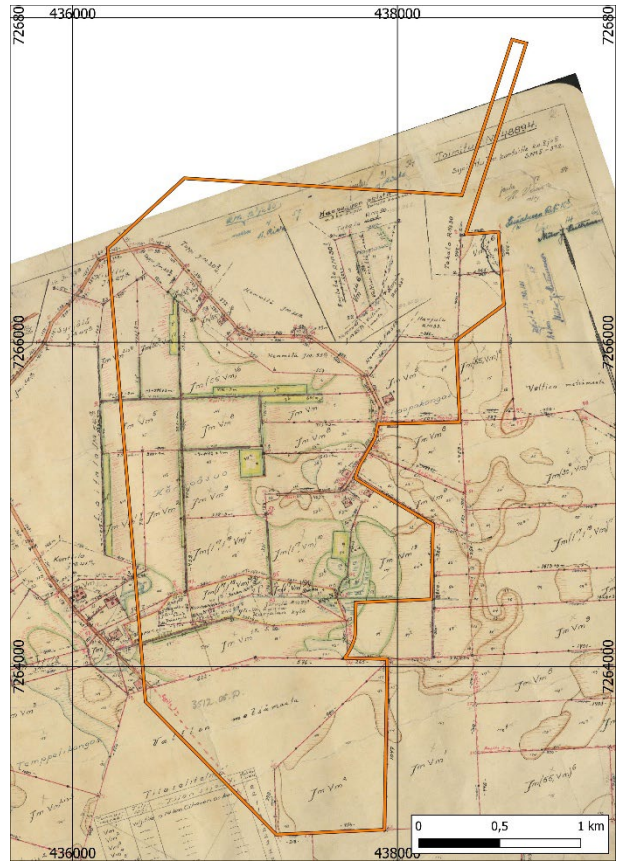
Asutus syntyy vuoden 1945 maanhankintalain myötä valtion maille perustettuina asutustiloina (Lahdenperä 2022: 196–213). Samaan aikaan asuttamisen kanssa 1947 aloitettiin Kärppäsuonon kuivaaminen pelloksi.

Asutus näyttää kehittyneen lähes nykyistä vastaavaksi 1950-luvulle tultaessa (Pietiläinen 1950, peruskartta 1957). Huomattakoon, että pääosa alueesta on vielä tällöinkin valtionmaata, jolle asutustilat on perustettu. Poikkeuksen muodostaa alueen pohjoisosassa sijaitseva Hemmilän tila, joka on lohkottu omaksi palstakseen jo aiemmin. Suurin muutos tämän jälkeen on ollut suoalueiden ojitaminen.

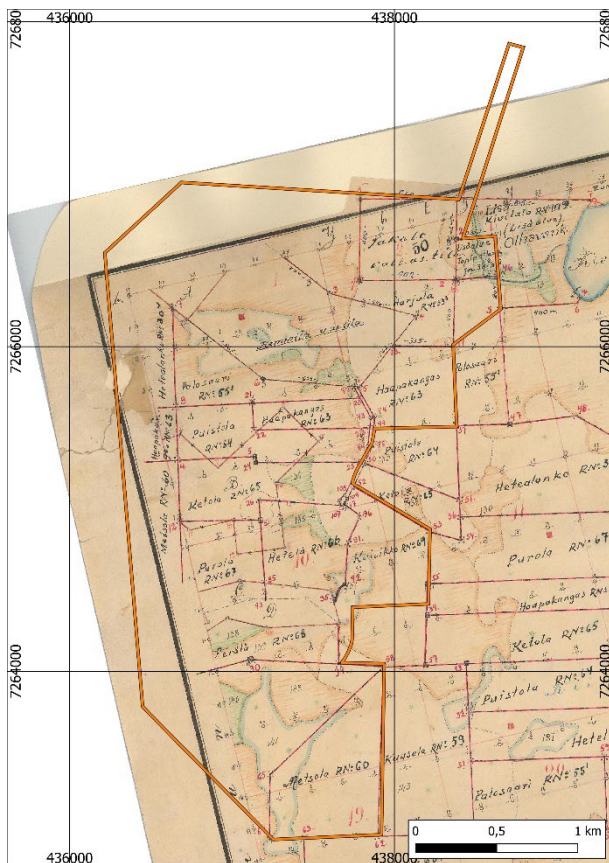
## MAANALA



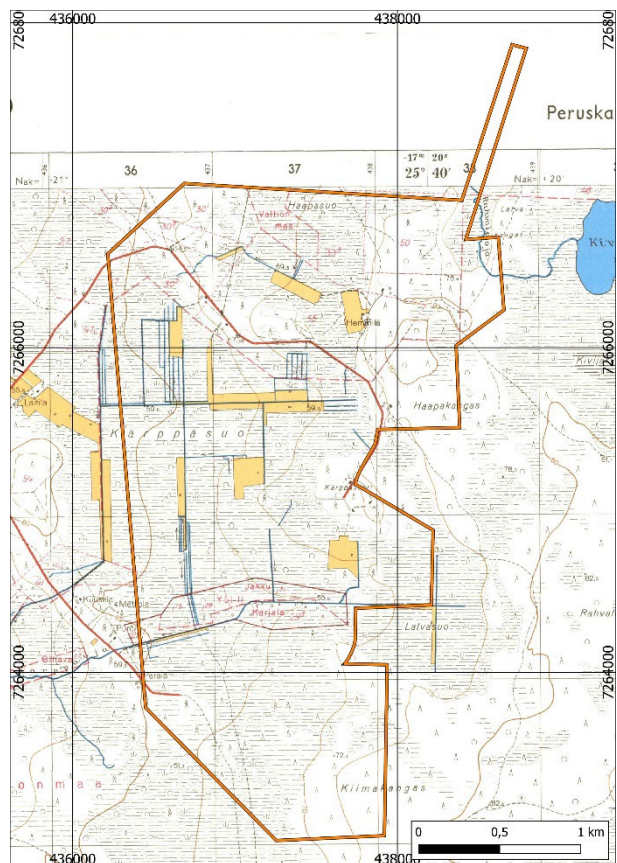
Kuva 8. Hankealue 1700-luvulla (Uhlbrandt 1780).



Kuva 10. Kärppäsuon asutusalueen kartta (Pietiläinen 1950).



Kuva 9. Hankealue von Fiendtin vuoden 1896 kartalla. Kiinteistörajat on lisätty kartalle myöhemmin.



Kuva 11. Ote vuoden 1957 peruskartasta.

#### 4. Yhteenvedo tutkimuksen tuloksista

Inventoinnissa tarkastettiin lin Kärppäsuon asutusalueella sijaitseva hankealue. Alue on matalapiirteinen ja suurelta osin suota. Arkeologisille kohteille sopivia ympäristöjä oli harvassa ja ne keskittyivät kangasalueille. Kyseen olisivat voineet tulla lähinnä kivikautisille rantatasoille sijoittuneen esihistoriallisen asutuksen jäännökset. Alueen historiallinen asutus on syntynyt vasta 1900-luvun puolivälissä.

Hankealueelta ei kuitenkaan onnistuttu inventoinnissa paikantamaan uusia arkeologisia kohteita. Myöskään vanhoja ennestään tunnettuja kohteita ei alueella sijaitse. Maankäyttösuunnitelmille ei siksi tämän inventoinnin perusteella ole esteitä.

Oulussa 29.8.2025



Arttu Tokoi

Arkeologi, FM

Maanala Oy

#### 5. Lähteet

##### Kartat:

Anonyymi 1759–1780. [...]risk Charta öfver [...] Ågorn belagne [...] Ålhafva [...]. li 1<sup>4</sup> D-F-II. Maanmittauslaitoksen arkisto.

von Fieandt, E. 1896. *Kartta Kruunun liika-maasta lin tarkastuspiirissä lin pitäjää Oulun kihlakuntaa Oulun läänissä*. li 5A - V 5.k.o. Maanmittauslaitoksen arkisto.

Åkerman J. J. & Åkerman D. 1840–46. *Karta öfver en del Nybyggens i Olhava by*. li 8B -II 1. k.o. Maanmittauslaitoksen arkisto.

Peruskartta 1957. *3512 05 Kärppäsuu*. Maanmittauslaitos.

Pietiläinen, A. 1950. *Kartta osasta tilojen RN<sup>0t</sup> 1<sup>29</sup> ja 1<sup>31</sup> tiluksia Yli-iin kunnan Jakku-kylässä, osasta valtion metsämaata sekä osasta tilojen RN<sup>0t</sup> 3<sup>12</sup>, 12<sup>2</sup>, 12<sup>13</sup>, 16<sup>2</sup>, 27, 30<sup>2</sup>, 35<sup>7</sup>, 41, 42, 44, 47, 54 ja 55 tiluksia lin kunnassa, Olhavan kylässä, Oulun lääniä*. li 211-II. Maanmittauslaitoksen arkisto.

Pitäjäkartta 1846. *Kuivaniemi ja li 3512 05*. Maanmittauslaitoksen historiallinen kartta-arkisto, Kansallisarkisto.

Uhlbrandt L. H. 1780. *Transport Charta öfver Ijå Socken uti Uhleåborgs Höfdinge Dömme och Uhleå Härad*. (Mittaukset Gutzén E.J., Mellin M.J., Backman H. & Uhlbrandt L.H. 1759–1780). 157/2D1/2. Maanmittauslaitoksen historiallinen kartta-arkisto, Kansallisarkisto.

##### Tutkimusraportit:

Leinonen T. & Tokoi A. 2024. *li Herva Rahvalokangas. Suunnitelma-alueen arkeologinen inventointi 2024*. Maanala Oy.

##### Muut lähteet:

Hakonen, A. 2025. GLARE (Post-Glacial Land Adjustment Regenerator) model. [<https://github.com/Hakonaki/land-uplift-recons>].

##### Internet-lähteet:

Digitaalinen Nimiarkisto. Kotimaisten kielten keskus & Svenska litteratursällskapet. [<https://nimiarkisto.fi/>].

Maaperäkartat 1:20000 / 1:50000. Geologian tutkimuskeskus. [<https://gtdata.gtk.fi/maankamara/>].

Muinaisjäännösrekisteri. Museovirasto. [<https://www.kyppi.fi/palveluikuna/portti/read/asp/default.aspx>].

Nimisampo. Helsingin yliopiston digitaalisten ihmistieteiden keskus. [<https://nimisampo.fi/fi/>].