

lin Kunta

Hervan Osayleiskaava

Kasvillisuus- ja luontotyyppiselvitys 2025

Sitowise Oy - Granlund Oy - Arup

Liite 3 | 2. huhtikuuta 2026



Taimikkoa ja ylispuita. Kuvan © Sari Kaartinen, Sitowise Oy

Tässä raportissa otetaan huomioon asiakkaamme erityiset ohjeet ja vaatimukset. Sitä ei ole tarkoitettu kolmannelle osapuolelle, eikä sen perusteella pidä luottaa siihen, eikä siitä oteta vastuuta kolmannelle osapuolelle.

Ove Arup & Partners Ireland Limited
One Albert Quay
Cork
T12 X8N6
Ireland
arup.com

Sisältö

| | | |
|-----|---|----|
| 1. | Johdanto | 1 |
| 2. | Kartoitusalueen sijainti ja yleiskuvaus | 1 |
| 3. | Työstä vastaavat henkilöt | 2 |
| 4. | Inventointimenetelmät | 3 |
| 4.1 | Huomionarvoiset kasvilajit | 4 |
| 4.2 | Huomionarvoiset luontotyytit | 4 |
| 4.3 | Kohteiden merkittävyyden arvioiminen ja arvottaminen | 4 |
| 4.4 | Epävarmuustekijät | 6 |
| 5. | Selvitysalueen kasvillisuuden yleiskuvaus | 7 |
| 6. | Arvottamisen tulokset ja huomionarvoiset luontotyyppikuviot | 10 |
| 6.1 | Luontokokonaisuus A, Halmekangas–Hetealanko | 13 |
| 6.2 | Luontokokonaisuus B, Kärppäsuon eteläosan alue | 15 |
| 6.3 | Luontokokonaisuus C, Lapinharjun länsipuolinen alue | 18 |
| 6.4 | Yksittäiset luontokohteet selvitysalueella | 20 |
| 7. | Huomionarvoiset lajit | 22 |
| 8. | Tulokset ja päätelmät | 24 |
| 9. | Kirjallisuus ja lähteet | 25 |

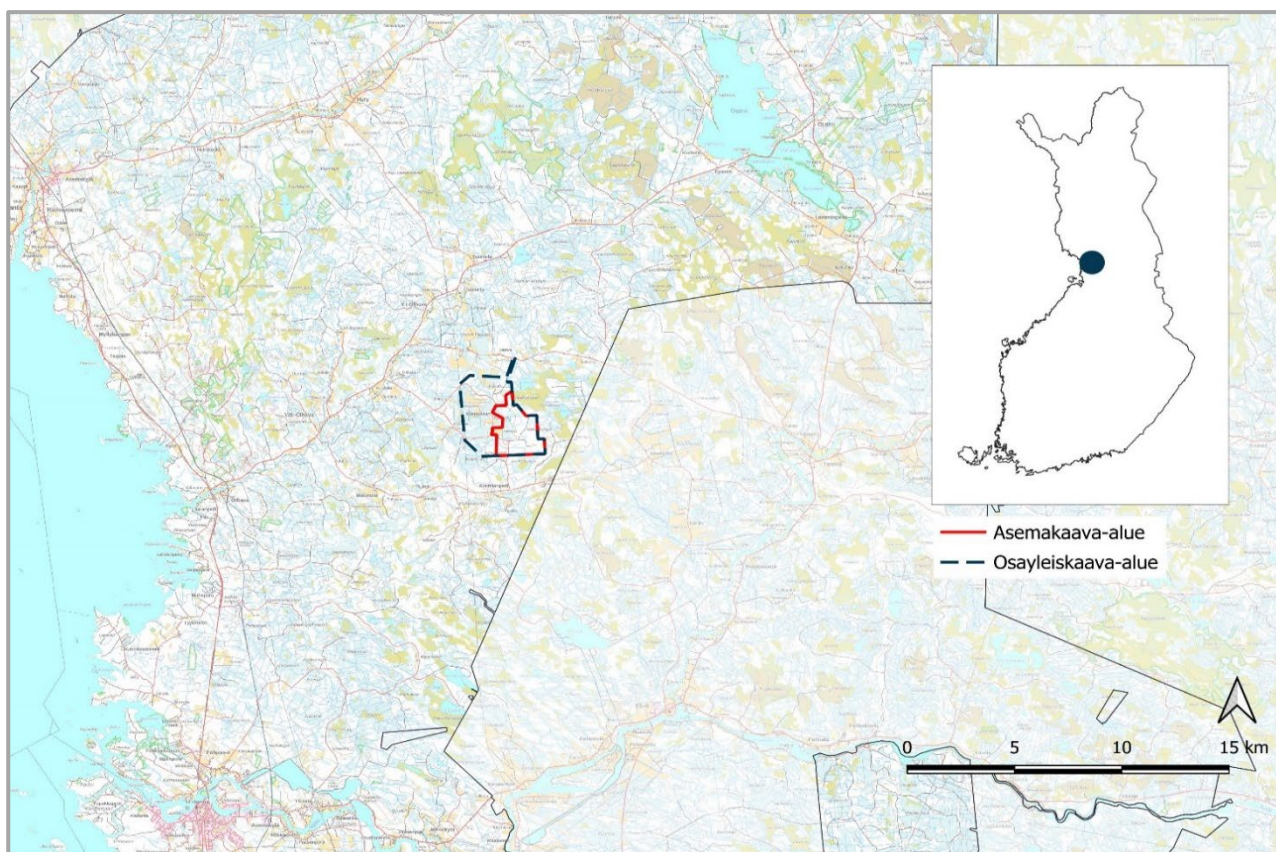
1. Johdanto

Tässä raportissa esitetään Sitowise Oy:n Iin Hervan osayleiskaavaa varten tekemän kasvillisuus- ja luontotyyppiselvityksen tulokset. Selvityksen tarkoituksena oli tunnistaa alueella esiintyvät huomionarvoiset kasvilajit ja luontotyypit osayleiskaava-alueen tulevaa suunnittelua varten. Selvitys on laadittu Kuva 1 osoitetulle osayleiskaava-alueelle. Selvitysalue sisältää asemakaava-alueen, jolle suunnitellaan datakeskusta ja siihen liittyviä rakenteita.

Alueella tehtiin inventointia yhteensä viitenä maastopäivänä kesä-heinäkuussa 2025. Raportissa esitetään käytetyt inventointimenetelmät, epävarmuustekijät, tulokset ja päätelmät.

2. Kartoitusalueen sijainti ja yleiskuvaus

Hervan selvitysalue sijaitsee Pohjois-Pohjanmaalla Iin kunnassa noin 33 kilometriä kuntakeskuksesta koilliseen (Kuva 1). Alue sijoittuu Kärppäsuon, Rahvalonkankaan ja Konttisuon maastoihin. Luontoselvitysten alueen pinta-ala suunniteltuine laajennuksineen on noin 1 156 hehtaaria (Kuva 2).



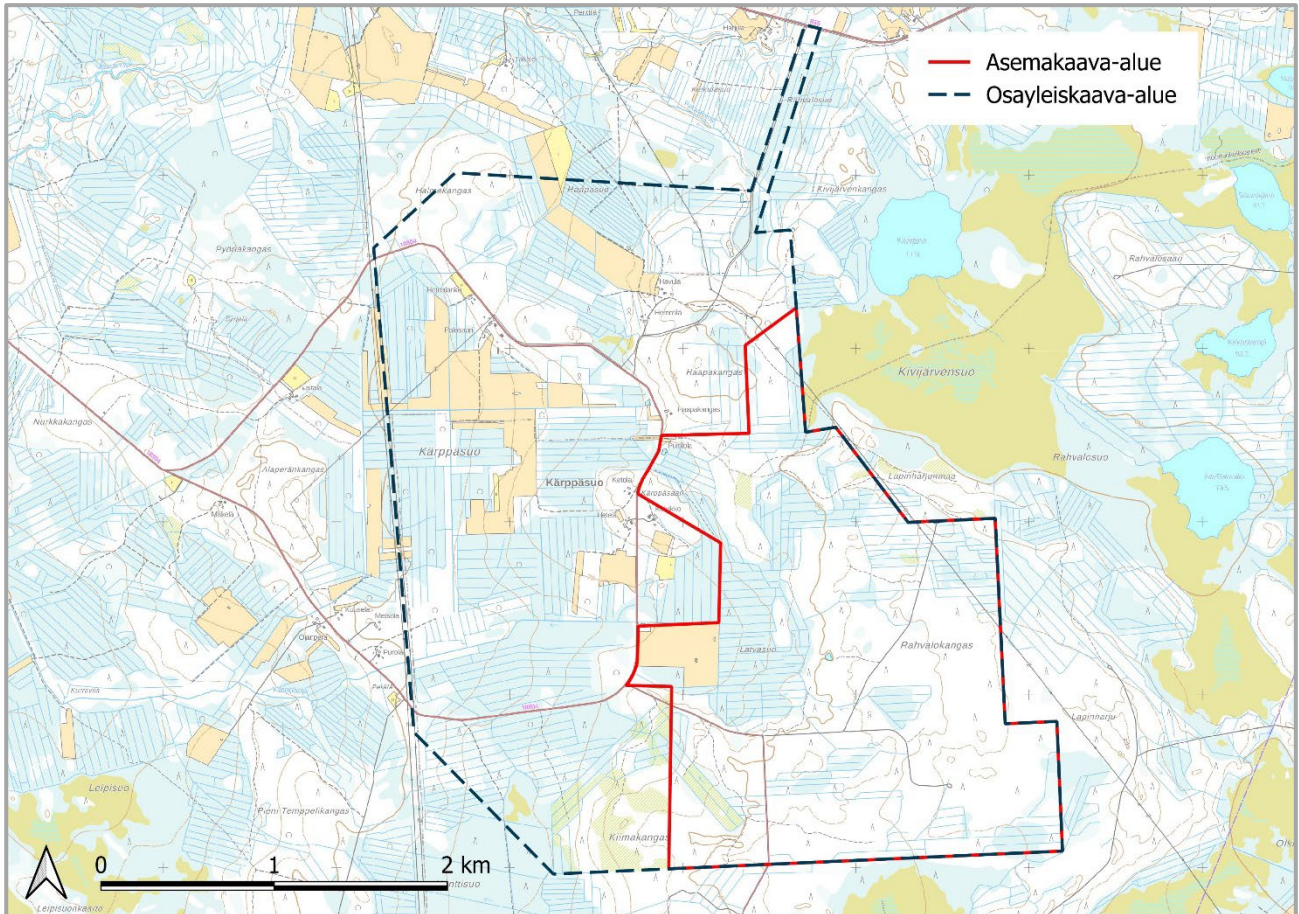
Kuva 1 Selvitysalueen lähestymiskartta. Selvitysalueen sijaintikunnan lähikunnat ovat vaaleammalla sävyllä. Maastokartta Maanmittauslaitoksen aineistoa (8/2025).

Selvitysalue sijaitsee keskiborealisella metsäkasvillisuusvyöhykkeellä ja pohjanmaan aapasoiden suokasvillisuusvyöhykkeellä. Kasvillisuus on enimmäkseen kivennäismaan kangasmetsiä ja rämeitä sekä

lännen laajennusalueella myös korpilaikkuja. Kasvupaikkatyypit ovat pääosin tuoreita ja kuivahkoja kankaita, karuja rämeitä sekä paikoitellen alueen länsiosassa ravinteisia korpia.

Metsät ovat lähes kauttaaltaan metsätalouskäytössä ja suot ojitettuja, mikä on niiden luonnontilaa heikentävä tekijä. Puusto on ikärakenteeltaan nuorta tai varttuneempaa kasvatusmetsää ja vähäpuustoisia alueita on melko runsaasti. Länsi- ja keskiosissa aluetta on peltolohkoja.

Konttikankaan pohjavesialue (11139051) on noin kilometrin etäisyydellä selvitysalueen etelärajauksesta kaakkoon sekä Kusisuon Natura 2000 -alue (FI1106401, SAC/SPA) noin kahden kilometrin etäisyydellä selvitysalueen eteläpuolella. Selvitysalue rajautuu osin Kivijärvensuohon, joka on osoitettu luonnonsuojelualueeksi maakuntakaavassa ja Iin strategisessa yleiskaavassa.



Kuva 2 Selvitysalueen sijainti ja rajaus. Maastokartta Maanmittauslaitoksen aineistoa (8/2025)

3. Työstä vastaavat henkilöt

Selvitysalueen kasvillisuus- ja luontotyyppiselvityksen maastotöistä vastasi metsätalousinsinööri (YAMK), luontokartoittaja (EAT) Sari Kaartinen, jolla on kasvillisuus- ja luontotyyppi-inventoinneista yli 20 vuoden kokemus. Raportoinnista vastasivat ympäristöasiantuntija Sari Kaartinen sekä vanhempi asiantuntija, ekologi (FT) Päivi Salo. Salolla on yhteensä yli 15 vuoden kokemus tieteellisestä ja yleistajuisesta julkaisu- ja raportoinnista.

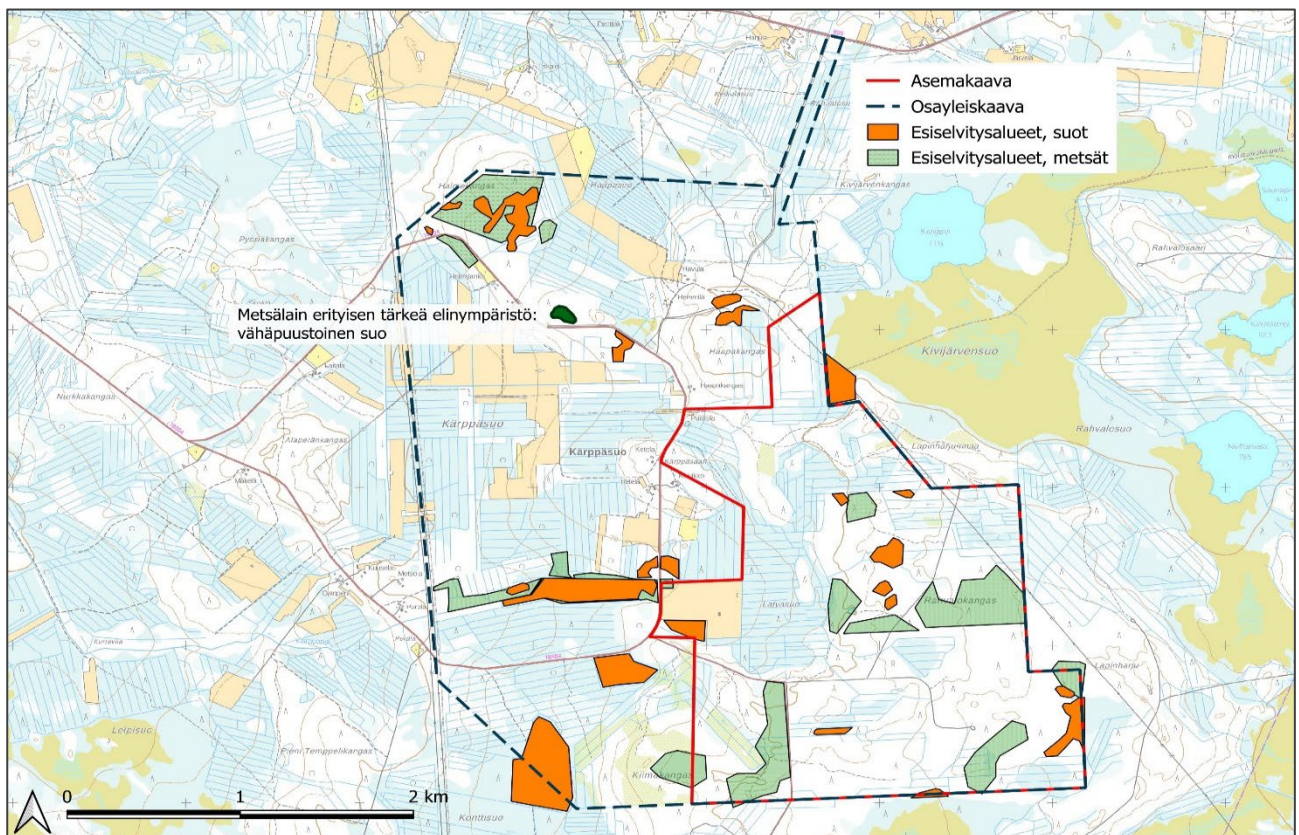
4. Inventointimenetelmät

Selvitysalueen kasvillisuutta inventointiin 17.6. ja 21.–24.7.2025. Ennen maastotöitä selvitysalueelle tehtiin ilmakuva- ja karttatarkasteluun perustuva esiselvitys luontoarvoiltaan mahdollisesti huomionarvoisten alueiden tunnistamiseksi. Lähtöaineistona käytettiin muun muassa

- Suomen Lajitietokeskuksen (2025a) lajihavaintoja; aineistopyyntö käyttörajoitetuista aineistoista 25.4.2025
- Maanmittauslaitoksen maastokartta- ja ilmakuva-aineistoja, mukaan lukien historialliset ilmakuvat Paikkatietoikkuna-palvelussa
- Suomen ympäristökeskuksen (2025) paikkatietoaineistoja muun muassa suojelualueiden, suojeluohjelmakohteiden ja Natura 2000 -alueiden sijainneista sekä valtakunnallisesti arvokkaista kallioista, kivikoista, moreenimuodostumista, tuuli- ja rantakerrostumista
- Luonnonvarakeskuksen (2023) valtakunnallisen metsien inventoinnin puustotietoja
- Suomen metsäkeskuksen (2025) kuviotietoja.

Maastokartoitukset kohdennettiin mahdollisesti arvokkaille alueille, esimerkiksi ojittamattomille soille, kallioalueille, vesistöjen rantavyöhykkeille sekä puustoltaan vartuneisiin ja vanhoihin metsiin. Näiden lisäksi maastossa havainnoitiin esimerkiksi lähteitä ja pieniä virtavesiä, joista ei ole saatavissa kattavaa paikkatietoaineistoa.

Tarkemmin selvitettyjen mahdollisesti arvokkaiden alueiden lisäksi koko selvitysalue kuljettiin läpi kasvilajiston havainnoimiseksi. Maastossa ei kuitenkaan selvitetty kattavasti kaikkien laajimpia ojitusalueita. Näiden alueiden reunaosat on tarkastettu maastossa, mutta kokonaisuutena laajimpien ojitusalueiden luonnontila on arvioitu historiallisia ilmakuvia tarkastelemalla.



Kuva 3 Selvitysalueella ilmakuva- ja karttatarkastelun perusteella rajatut soiden ja metsien mahdollisesti arvokkaat, maastossa tarkastettaviksi arvioidut esiselvitysalueet. Maastokartta Maanmittauslaitoksen aineistoa (9/2025).

Selvitysalueella sijaitseva metsälain 10 §:n erityisen tärkeä elinympäristökohde käytiin tarkistamassa maastossa (Kuva 3). Kohteen tyypiksi on Metsäkeskuksen aineistossa ilmoitettu vähäpuustoinen suo. Maastotarkastelussa alue oli pääosin hakattua, luonnontilaltaan heikentynyttä ruohokorpea. Tästä syystä aluetta ei ole kuvioitu huomionarvoisena kohteena tässä raportissa.

4.1 Huomionarvoiset kasvilajit

Selvityksessä keskityttiin huomionarvoisiin putkilokasvilajeihin, joihin sisältyvät uhanalaisuusarvioinnin koko maassa tai alueellisesti uhanalaiset tai silmälläpidettävät lajit (Hyvärinen ym. 2019), luonnonsuojeluasetuksen (1066/2023) uhanalaiset ja erityisesti suojeltavat lajit, luontodirektiivin liitteen IV b kasvilajit sekä rauhoitetut lajit. Uhanalaisiksi luetaan lajien uhanalaisuusarvioinnissa seuraaviin luokkiin sijoitetut lajit: CR = äärimmäisen uhanalainen, EN = erittäin uhanalainen, VU = vaarantunut. Silmälläpidettäväksi (NT) luokitellut lajit eivät aivan täytä uhanalaisten lajien kriteerejä, mutta ovat sitä lähellä. Lajien alueellinen uhanalaisuusarviointi on tehty vuonna 2020 valtakunnallisessa arvioinnissa elinvoimaisiksi (LC) ja silmälläpidettäväksi (NT) luokitelluille putkilokasvilajeille sekä muutamille muille lajiryhmille. Arviointi on tehty Suomen metsäkasvillisuusvyöhykkeiden 11 osa-alueelle. Selvitysalue sijoittuu vyöhykkeelle 3a Keskiporeaalin, Pohjanmaa. Alueellisesti uhanalaiset lajit osoitetaan tunnuksella RT.

Huomionarvoisen lajiston esiintymistä selvitysalueella tarkasteltiin etukäteen Suomen Lajitietokeskuksen (2025a) havaintoaineistosta. Maastossa huomionarvoisten putkilokasvien esiintymien koordinaatit tallennettiin ja versojen määrä laskettiin/arvioitiin. Maastossa havainnoitiin myös mahdollisten vieraslajien sekä villiintyneiden koriste- ja hyötykasvien esiintymiä.

4.2 Huomionarvoiset luontotyytit

Selvityksessä keskityttiin huomionarvoisiin luontotyyppisiin, joihin sisältyvät luonnonsuojelulain (9/2023) suojellut (64 §) ja tiukasti suojellut (65 §) luontotyytit, vesilain (587/2011) 2 luvun 11 §:n nojalla suojellut luontotyytit ja 3 luvun 2 §:n puotot sekä Suomen luontotyyppien uhanalaisuusarvioinnissa koko maassa tai alueellisesti uhanalaisiksi (CR, EN, VU) tai silmälläpidettäväksi (NT) määritellyt luontotyytit (Kontula & Raunio 2018). Luontotyyppien uhanalaisuus on arvioitu erikseen koko maalle ja Etelä- ja Pohjois-Suomelle. Etelä-Suomen muodostavat hemi-, etelä- ja keskiporeaalin metsäkasvillisuusvyöhyke ja Pohjois-Suomen pohjoisboreaalin metsäkasvillisuusvyöhyke. Selvitysalue sijoittuu luontotyyppien alueellisessa tarkastelussa Etelä-Suomeen.

Maastokartoituksissa löydetty huomionarvoiset kohteet kuvattiin ja rajattiin paikkatietona Envimobileen, Sitowise Oy:n omaan luontotietosovellukseen. Kohteiden ekologista laatua arvioitiin kohteen luonnontilaisuuden ja edustavuuden perusteella. Esimerkiksi kangasmetsien luontotyyppien edustavuuden määrittelyssä huomioitiin metsän metsänhoidollinen tila, lahoppuun määrä, lahoppuujatkumo sekä elävän puuston rakenne ja puulajisuhteet (Erävuori ym. 2022). Niin sanottua tavanomaista luontoa paremmiksi katsottiin kohteet, joilla kuvion luonnontilaisuus oli korkeintaan vähän heikentynyt (asteikko luonnontilainen–vähän heikentynyt–heikentynyt–täysin muuttunut) ja edustavuus oli vähintään kohtalainen (asteikko erinomainen–hyvä–kohtalainen–heikko–ei luontotyyppi).

4.3 Kohteiden merkittävyyden arvioiminen ja arvottaminen

Maastossa tunnistettujen luontotyyppi- ja lajiesiintymien merkittävyyttä arvioitiin luontotyypeillä esiintymän koon ja laadun perusteella, lajeilla populaation koon ja tilan perusteella. Merkittävyyden arvioinnissa huomioitiin myös esiintymän sijainti suhteessa luontotyyppin tai lajin levinneisyysalueeseen ja muihin esiintymiin sekä esimerkiksi ekologiseen verkostoon. Luontotyyppi- ja lajiesiintymät arvotettiin eli asetettiin tärkeysjärjestykseen käyttäen neliportaista arvoluokitusta ja kullekin luokalle esitettyjä kriteerejä (Mäkelä & Salo 2024; Taulukko 1). Arvottamisessa käytetyt arvoluokat ovat:

- luokka 1: Lainsäädännöllä turvatut kohteet
- luokka 2: Erityisen tärkeät kohteet
- luokka 3: Monimuotoisuutta turvaavat kohteet
- luokka 4: Monimuotoisuutta tukevat Kohter.

Arvoluokat 1–4 eivät kata kaikkia alueita, vaan niiden ulkopuolelle jää niin sanottua tavanomaista luontoa, esimerkiksi sellaista metsätalouden piirissä olevaa talousmetsää tai metsäojitettua suota, jolla ei katsota olevan erityistä arvoa luonnon monimuotoisuudelle tai ekologisille yhteyksille. Tavanomaisella luonnolla voi kuitenkin olla suunnittelussa erikseen huomioon otettavaa arvoa esimerkiksi virkistysalueena.

Luonnonsuojelulailta ja -asetuksella **rauhoitettut lajit** tulevat pääosin huomioiduiksi uhanalaisina, silmälläpidettävinä tai luontodirektiivin lajeina, mutta rauhoitettujen lajien esiintyminen on kuvattu raportissa myös erikseen. Rauhoitettuja lajeja koskeva hävittämiskielto (luonnonsuojelulain 69, 70 ja 74 §) tulee huomioida, vaikka näiden lajien esiintymiä ei ole arvoitettu erikseen.

Arvotetuille kohteille on annettu myös **suositukset** niiden huomioimisesta. Suositukset on annettu yksinomaan luonnonarvojen ja niiden säilyttämisen tai parantamisen kannalta, eikä niissä oteta kantaa esimerkiksi kaavan mahdollisesta toteuttamisesta aiheutuviin luontovaikutuksiin.

Taulukko 1 Luontoselvityksessä tunnistettujen luonnonarvojen arvottamisessa käytetyt arvoluokat ja niiden kuvaukset kasvilajien ja luontotyyppien osalta (Mäkelä & Salo 2024).

| Arvoluokka | Kuvaus |
|---------------------------------------|---|
| 1 Lainsäädännöllä turvatut kohteet | <p>Luokkaan 1 kuulumisen kriteerinä on lainsäädännön antama turva kohteelle.</p> <p>Luokkaan kuuluvat seuraavat alueet ja kohteet:</p> <p>Luonnonsuojelualueet</p> <p>Natura 2000 -alueet</p> <p>Suojeluun varatut alueet (valtakunnallisten suojeluohjelmien vielä suojelemattomat kohteet, joille on tavoitteena perustaa luonnonsuojelualue, sekä muut valtiolle luonnonsuojelutarkoituksiin hankitut alueet, joille ei ole vielä laadittu luonnonsuojelualan perustamisasetusta)</p> <p>Luonnonsuojelulailta suojeltujen luontotyyppien rajatut esiintymät</p> <p>Luonnonsuojelulain tiukasti suojeltujen luontotyyppien esiintymät</p> <p>Vesilain suojeltujen luontotyyppien esiintymät</p> <p>Luontodirektiivin liitteen IV b kasvilajien esiintymispaikat</p> <p>Luonnonsuojelulain erityisesti suojeltavien eliöeläinten rajatut esiintymispaikat</p> <p>Luontodirektiivin liitteen II eliöeläinten rajatut esiintymispaikat.</p> <p>Luonnonsuojelulain 95 §:n luonnonmuistomerkit.</p> |
| 2 Erityisen tärkeät kohteet | <p>Luokan 2 kohteet ovat luonnon monimuotoisuuden kannalta erityisen tärkeitä. Luokan kriteerejä ovat esimerkiksi alueen tärkeys ekologisen verkoston kannalta sekä luontotyyppien ja lajien uhanalaisuus, hallinnollinen asema ja esiintymien merkittävyys. Luokkaan sijoittuminen edellyttää aina tapauskohtaista harkintaa, ja esimerkiksi ekologinen verkosto voi olla alueelle lisäarvoa tuova elementti. Luokkaan kuuluvat muun muassa</p> <p>valtakunnallisesti arvokkaat luontokohteet</p> <p>ekologisen verkoston kannalta erittäin tärkeät kohteet</p> <p>luontotyyppi- ja lajiesiintymien muodostamat merkittävät kokonaisuudet</p> <p>uhanalaisten luontotyyppien merkittävät esiintymät</p> <p>uhanalaisten lajien merkittävät esiintymät</p> <p>luontodirektiivin liitteen I luontotyyppien merkittävät esiintymät</p> <p>maakunnallisesti arvokkaat luontokohteet</p> <p>luonnonsuojelulailta suojeltujen luontotyyppien rajaamattomat esiintymät</p> <p>luontodirektiivin liitteen II lajien rajaamattomat merkittävät esiintymispaikat</p> |
| 3 Monimuotoisuutta turvaavat kohteet | <p>Luokan 3 kohteet ovat luonnon monimuotoisuuden kannalta tärkeitä. Luokkaan sijoittumisen kriteerejä ovat esimerkiksi alueen tärkeys ekologisen verkoston kannalta sekä luontotyyppien ja lajien uhanalaisuus ja hallinnollinen asema. Rajanveto arvoluokkien 2 ja 3 välillä edellyttää aina tapauskohtaista luontotyyppi- ja lajiesiintymien merkittävyyden tarkastelua sekä harkintaa kohteen tärkeydestä ekologisen verkoston kannalta.</p> <p>Luokkaan kuuluvat muun muassa</p> <p>uhanalaisten sekä luontodirektiivin luontotyyppien ja lajien muut kuin merkittävät esiintymät</p> |

| Arvoluokka | Kuvaus |
|---------------------------------------|--|
| | <p>luontotyyppi- ja lajiesiintymien muut kuin merkittävät kokonaisuudet</p> <p>maakunnan vastuulajien tai maakunnalle ominaisten luontotyyppien merkittävät esiintymät</p> <p>ekologisen verkoston kannalta tärkeät kohteet</p> <p>paikallisesti arvokkaat, ennalta tunnetut luontokohteet.</p> |
| 4 Monimuotoisuutta tukevat kohteet | <p>Luokan 4 kohteilla esiintyy erilaisia monimuotoisuutta tukevia luonnonarvoja ja ne ovat usein paikallisesti tärkeitä. Niiden huomioimisessa tarvitaan muita luokkia enemmän tapauskohtaista soveltamista. Monimuotoisuutta tukeviin kohteisiin voivat kuulua esimerkiksi</p> <p>alueellisesti uhanalaisten tai silmälläpidettävien lajien tai luontotyyppien esiintymät</p> <p>lajistollisesti arvokkaat uusympäristöt.</p> <p>harvinaisten tai puutteellisesti tunnettujen, mutta tärkeiksi katsottujen luontotyyppien kohteet, esimerkiksi lähdelammet</p> <p>ekologisia yhteyksiä tukevat kohteet.</p> |

4.4 Epävarmuustekijät

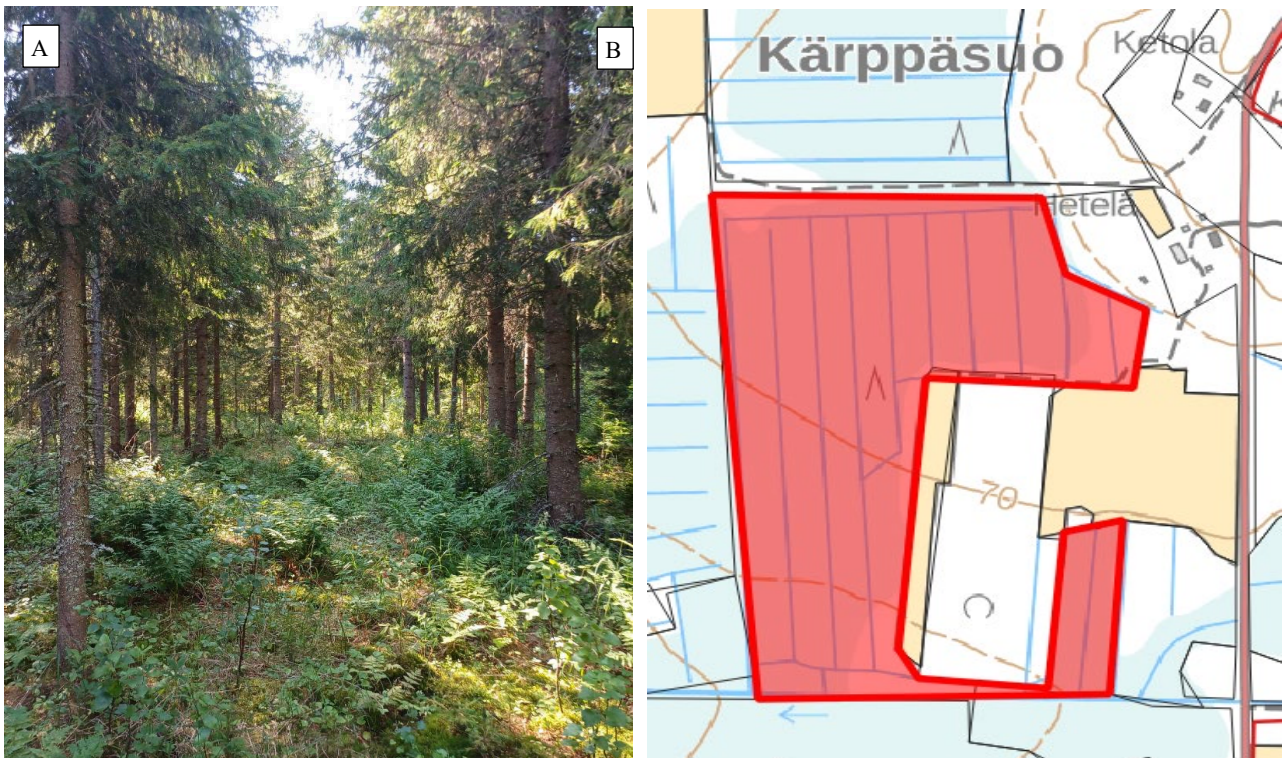
Selvityksen ajankohdan vuoksi kaikkia alkukesän ja kevään kaseja ei ollut mahdollista löytää ja tunnistaa varmuudella. Kokonaisuuden kannalta tällä ei ole kuitenkaan merkitystä, sillä selvityksen painopiste oli enemmän arvokkaiden luontotyyppien löytämisessä ja määrittämisessä. Alue saatiin inventoitua kattavasti, eikä erityisiä epävarmuustekijöitä arvioida olevan.

5. Selvitysalueen kasvillisuuden yleiskuvaus

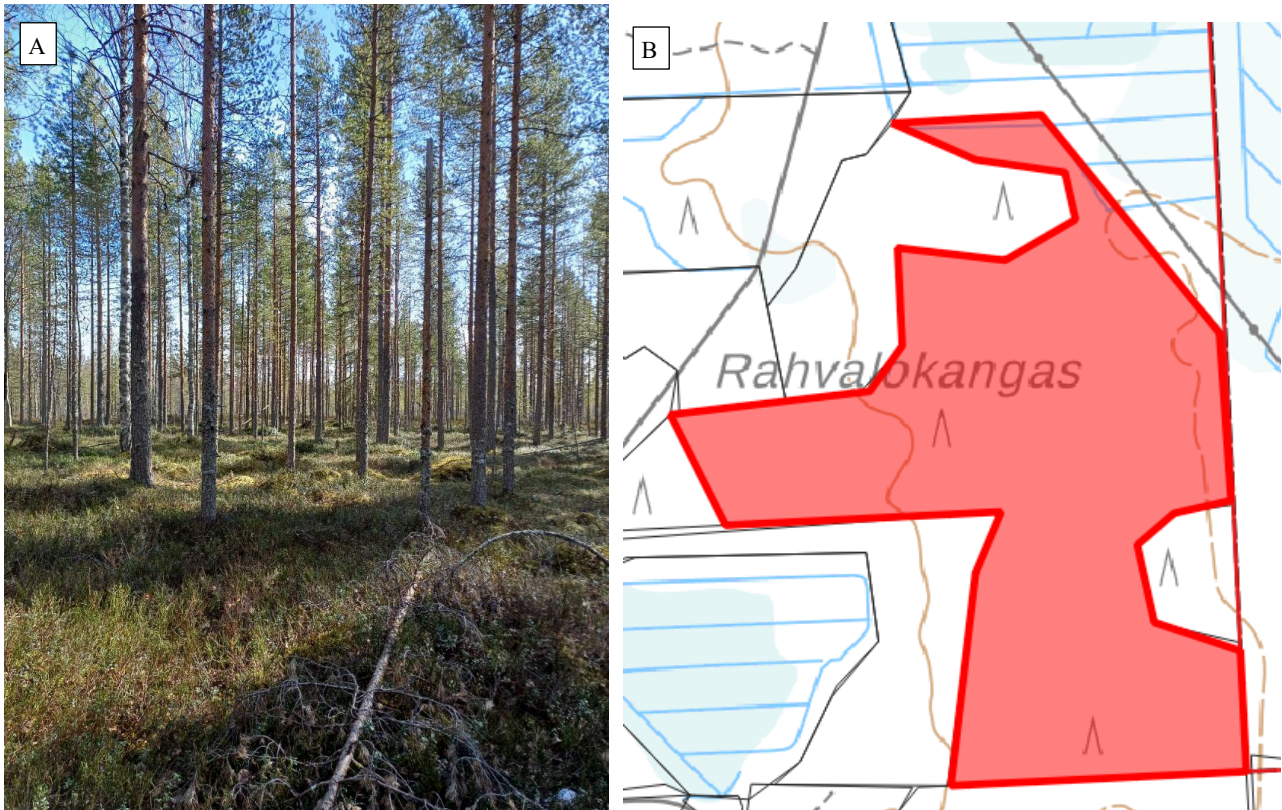
Yleisilmeeltään Hervan alueen puusto on pääosin nuorta tai varttunutta mäntyvaltaista kasvatusmetsää. Kasvupaikoiltaan metsät ovat enimmäkseen mustikkatyyppin (MT) tuoretta kangasta. Alueella on myös nuoria taimikoita ja tuoreita avohakkuualoja. Kiimakangas, Lapinharju ja Rahvalokangas ovat pääosin mäntyvaltaisia tuoreita ja kuivahkoja kankaita, mutta tasaikäisiksi ja -rakenteisiksi käsiteltyjä.

Suot alueella ovat pääosin mäntyä ja koivua kasvavaa ojitettua varpurämettä. Kärppäsuon ja Haapasuon alueella on paikoin ruohoisia korpia, kuusivaltaisia turvekankaita tai korpimuuttumia. Esimerkiksi Kärppäsuon eteläosan suoalue on ojitettu 1970–1980-luvulla (Kuva 4). Nykyisin alueella on muuttumia, paikoin jo lehtomaista kangasta. Eteläosaa on harvennettu melko harvaan asentoon. Puustossa on mäntyä, kuusta, koivua ja nuorta lehtipuuvaltaista aluspuustoa. Paikoin esiintyy jo kuusivaltaista nuorta metsää, joka on raivattu ja harvennettu. Itäisin osa Kuvan 4 alueesta on harvennettua varttunutta kuusisekametsää. Alue on arvoluokkien ulkopuolelle jäävää, niin sanottua tavallista luontoa.

Kiimakankaan luoteispuolen ojitusalaja on osittain ojitettua korpea ja osittain rämettä. Kärppäsuon, Latvasuon ja Haapasuon alueilla on laajoja peltolohkoja, joista osa on jo puustottunut uudelleen ja joita on jo osin harvennettukin.



Kuva 4 Kärppäsuon eteläosan suoalue, joka on ojitettu 1970–1980-luvulla, on muuttunut suosta paikoin jo lehtomaiseksi kankaaksi (A). Maastossa käytiin kartalla esitetyn alueen eteläosissa (B). Maastokartta Maanmittauslaitoksen aineistoa (9/2025).



Kuva 5 Rahvalokkankaan itäosan mäntyvaltaista talousmetsää (A). Maastossa aluetta tarkasteltiin kartalla esitetyn rajauksen alueella (B). Maastokartta Maanmittauslaitoksen aineistoa (9/2025).

Rahvalokkankaan alue on pääosin metsätaloudellisesti käsiteltyjä tuoreita ja kuivahkoja kankaita sekä niiden välisiä ojitettuja, erilaisia rämeisiä soita ja osin jo muuttumia. Rahvalokkankaan itäosassa on mäntyvaltaista talousmetsää (Kuva 5). Länsiosassa puusto on vähän iäkkäämpää, itään mennessä esiintyy nuorempia laikkuja sekä koivua ja kuusia. Aivan itäosassa taas on varttunutta 50–70-vuotiasta männikköä. Alueella on näkyvissä ajouria, mutta alue ei ole tuoreesti käsitelty. Itäpäässä esiintyy paikoin myös koivua. Alueella on vanhoja palokantoja. Lahopuuta on paikoin vähän, lisäksi muutama tuulenkaato. Alue on arvoluokkien ulkopuolista, niin sanottua tavallista luontoa.

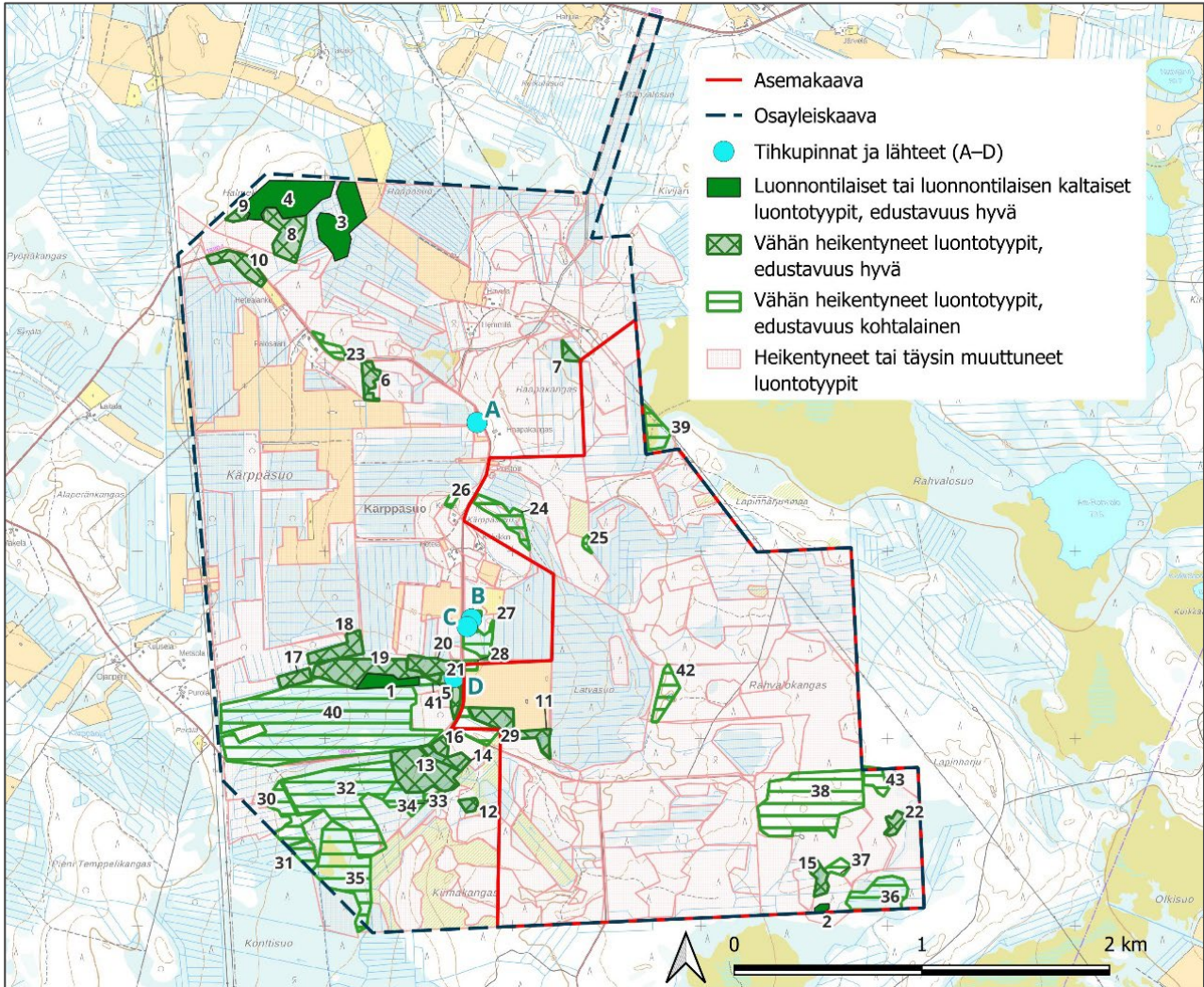


Kuva 6 Hetealankon alueen 1970-luvulla ojitettua suota, joka on nykyisellään tuoreesti harvennettua mäntyvaltaista talousmetsää (A). Maastossa käytiin kartalla esitetyn alueen pohjoisosassa (B). Maastokartta Maanmittauslaitoksen aineistoa (9/2025).

Hetealankon alue on luultavasti ollut selvitysalueen ravinteisimpia suoalueita. Alueella lienee aikoinaan ollut osin ruohokorpia ja muita korpisia suotyyppejä. Suot on ojitettu jo varhaisessa vaiheessa joko pelloiksi tai metsätalouskäyttöön. Alueen suot ovat puustottuneet voimakkaasti, ja niitä on käsitelty metsätaloudellisesti jo useampaan kertaan. Esimerkiksi **Kuva 6** suo on ojitettu 1970-luvulla ja on nykyisellään tuoreesti harvennettua mäntyvaltaista talousmetsää. Hetealankon alue on arvoluokkien ulkopuolista, niin sanottua tavallista luontoa.

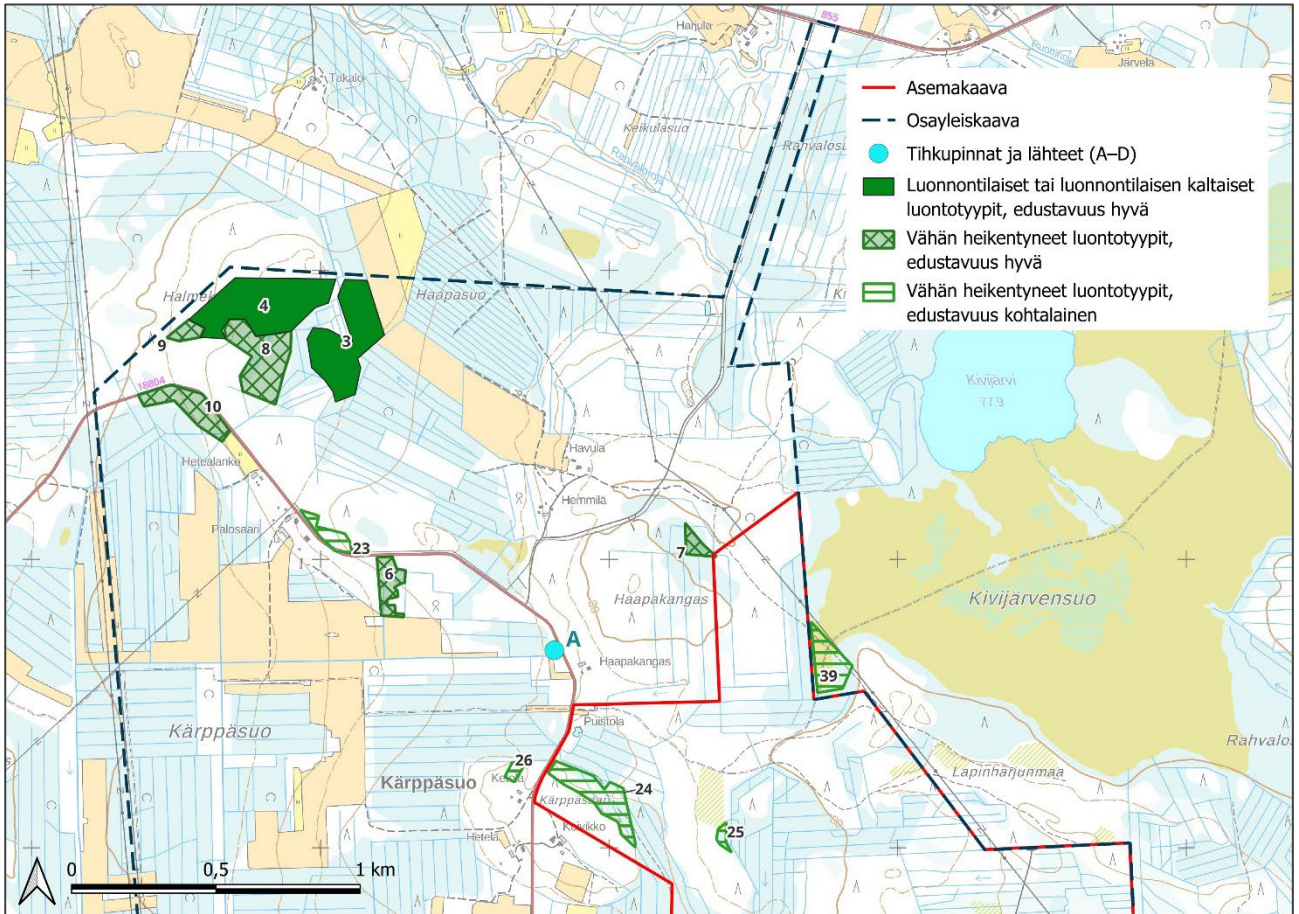
6. Arvottamisen tulokset ja huomionarvoiset luontotyyppikuviot

Selvitysalue on pääosin niin sanottua tavallista luontoa, jota on käsitelty metsätalouden näkökulmasta harvennuksin, avohakkuuin ja ojittamalla soita puuntuotantoon. Alueella on myös kohtalaisen runsaasti peltoja ja vanhoja metsittymässä olevia peltoja.

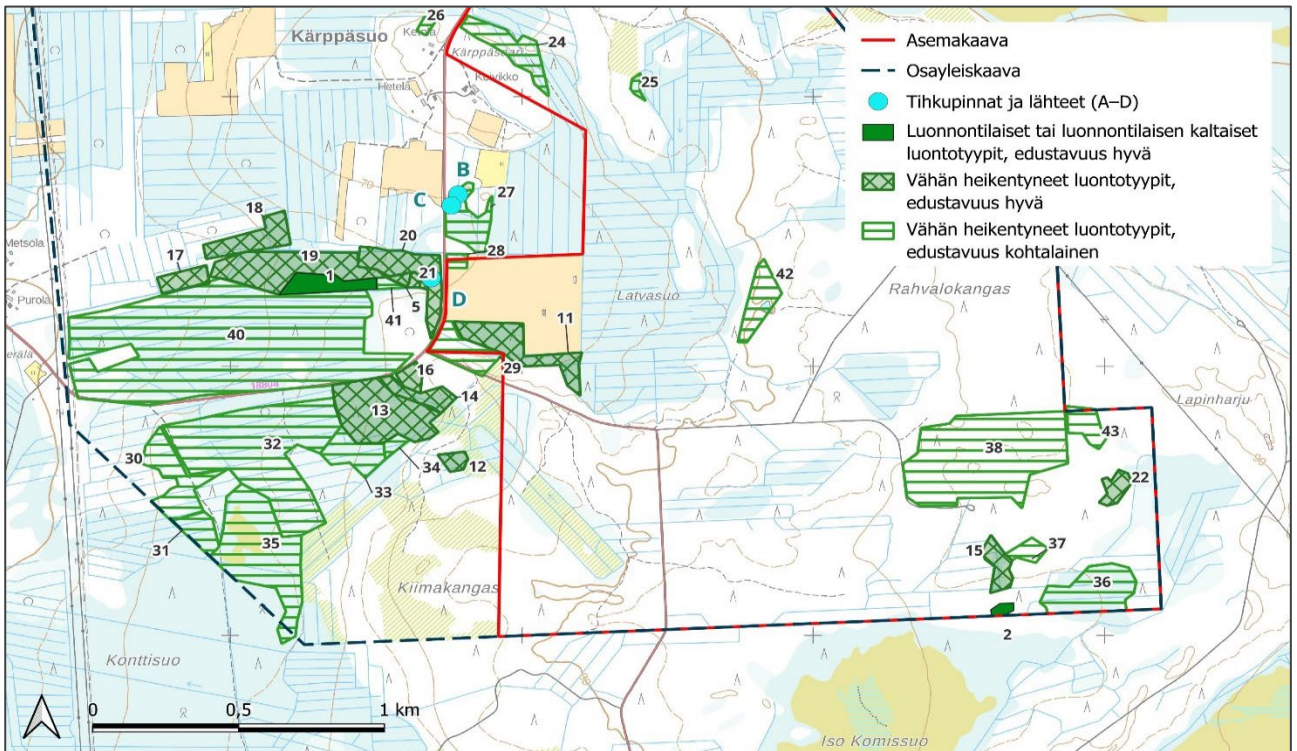


Kuva 7 Yleiskuva selvitysalueelta tunnistettujen luontotyyppikohteiden sijoittumisesta sekä luontotyyppikuvioiden luonnontilaisuudesta ja edustavuudesta. Maastokartta Maanmittauslaitoksen aineistoa (9/2025).

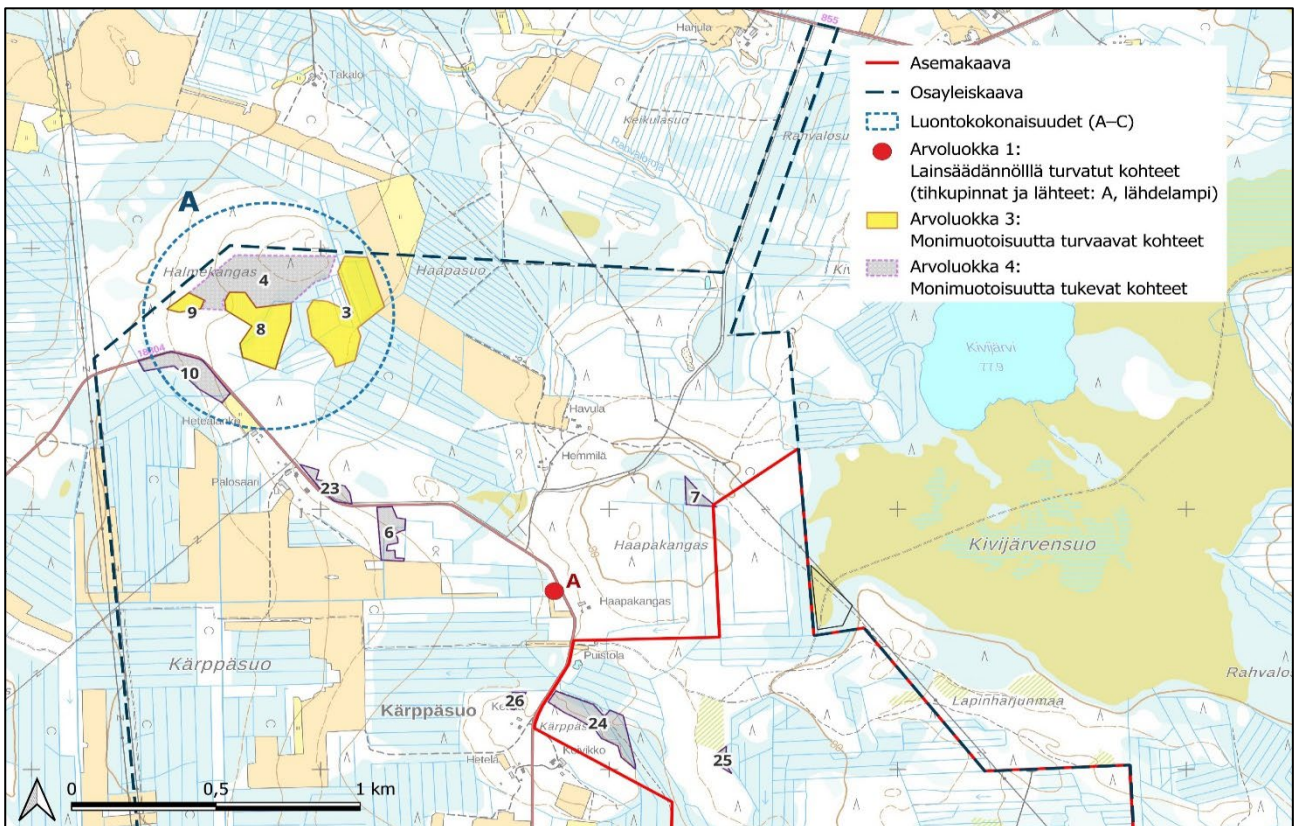
Selvitysalueelta tunnistetut huomionarvoisten luontotyyppien kuviot ja esiintymien edustavuus esitetään seuraavissa kuvissa (Kuva 8, Kuva 9). Samoissa kuvissa esitetään myös selvitysalueen yksittäiset vesiluontokohteet. Luontotyyppikuvioista on muodostettu laajempia luontokokonaisuuksia (Kuva 10, Kuva 11), jotka kuvataan yksityiskohtaisemmin seuraavissa luvuissa (6.1, 6.2, 6.3). Luvussa 6.4 esitellään luontokokonaisuuksien ulkopuolella sijaitsevat yksittäiset luontokohteet, joihin lukeutuvat myös vesiluontokohteet.



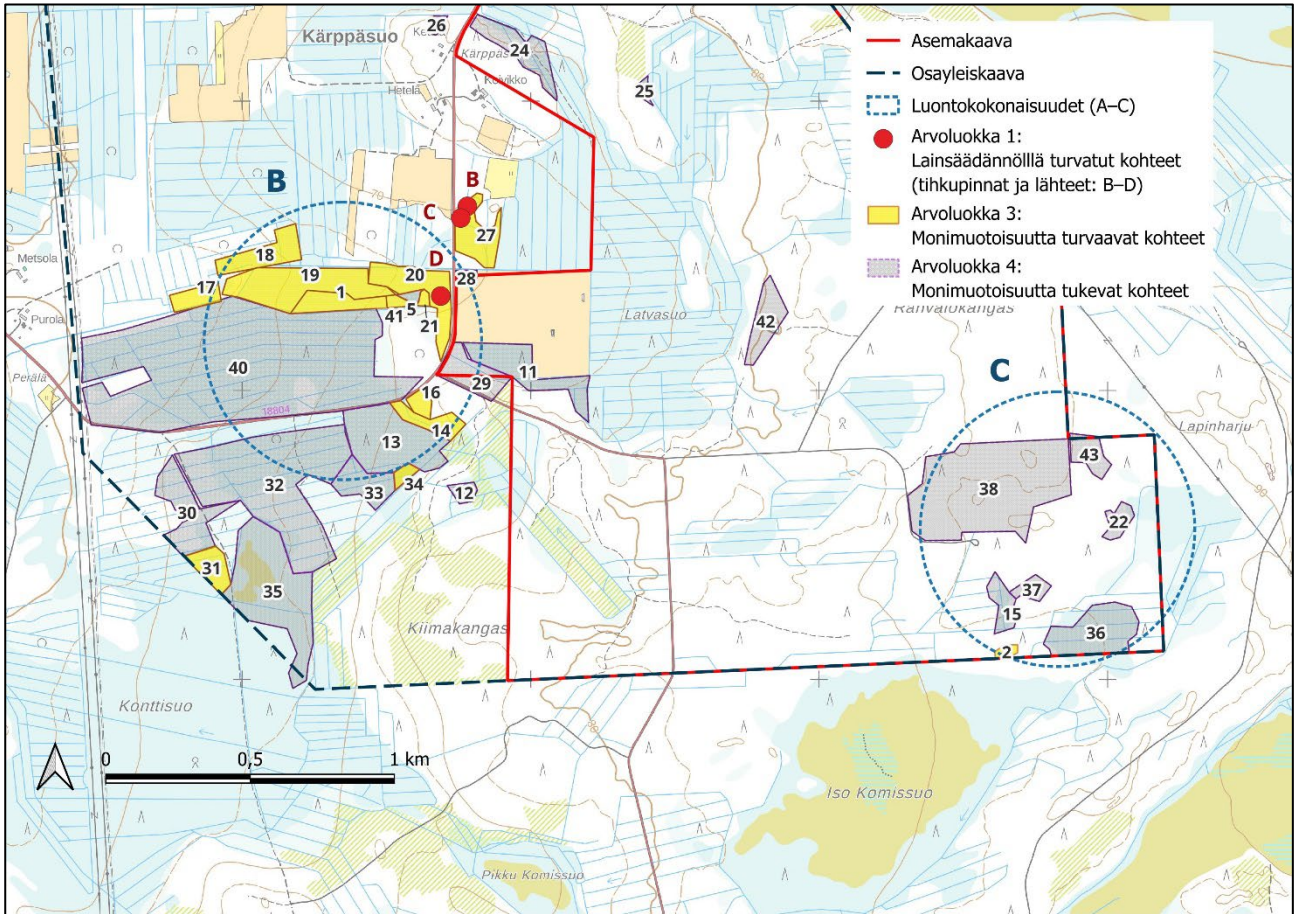
Kuva 8 Selvitysalueen pohjoisosan huomionarvoisten luontotyyppien kviot ja esiintymien edustavuus sekä yksittäiset vesiluontokohteet (A). Maastokartta Maanmittauslaitoksen aineistoa (9/2025).



Kuva 9 Selvitysalueen eteläosan huomionarvoisten luontotyyppien kuviot ja esiintymien edustavuus sekä yksittäiset vesiluontokohteet (B, C ja D). Maastokartta Maanmittauslaitoksen aineistoa (9/2025).



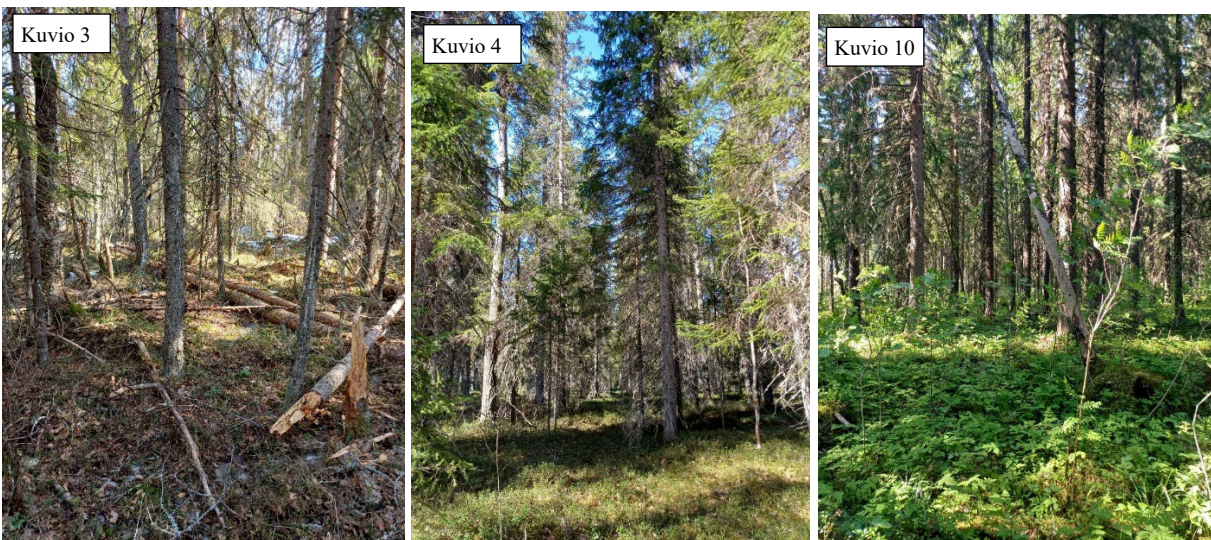
Kuva 10 Suunnittelualueen pohjoisosan luontotyyppikuviot ja niiden arvoluokitus sekä kuvioiden muodostama luontokokonaisuus A. Maastokartta Maanmittauslaitoksen aineistoa (9/2025).



Kuva 11 Selvitysalueen eteläosan luontotyyppikuviot ja niiden arvaluokitus sekä kuvioiden muodostamat luontokokonaisuudet B ja C. Maastokartta Maanmittauslaitoksen aineistoa (9/2025).

6.1 Luontokokonaisuus A, Halmekangas–Hetealanko

Luontokokonaisuus A selvitysalueen luoteisosassa on iäkäs kuusi- ja mäntyvaltainen sekametsä, jota täydentävät kokonaisuuden itä- ja eteläosan monimuotoiset ruohokorvet (Taulukko 2). Kaikilla kuviolla on kohtuullisesti tai jopa runsaasti lahpuuta ja järeitä haapoja. Kokonaisuuteen sisältyvät kuviot on esitelty Taulukko 2. Kokonaisuutta tukevat sen kaakkoispuolella sijaitsevat kuviot 6 ja 23. Ne ovat yksittäisiä kohtalaisen luonnontilaisia metsäkuvioita, jotka toimivat askelkivinä (Taulukko 2).



Kuva 12 Luontokokonaisuus A, Halmekangas–Hetealanko. Esimerkkeinä rehevä korpi kuviolla 3, sen pohjoispuolinen iäkäs sekametsä kuviolla 4 ja kuvion 10 lehtomaista kangasta.

Taulukko 2 Luontokokonaisuus A:n (Halmekangas–Hetealanko) kuviot ja kuvaus. Kuvioiden numerot vastaavat kuvissa 7–11 esitettyjä.

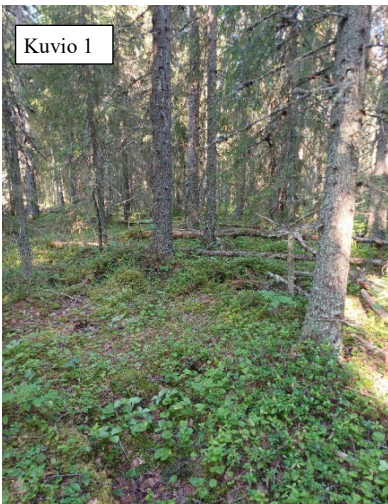
| Nro | Kohteen nimi | Luontotyyppi (uhanalaisuus koko maa / Etelä-Suomi) | Arvo-luokka | Kohteen kuvaus ja suositukset luonnonarvojen huomioimiseksi |
|-----|------------------------|--|-------------|---|
| 3 | Halme-kankaan itäpuoli | Ruohokorvet (VU/EN) | 3 | Runsaasti lahoppuuta, iäkäs puusto, kuusi-mänty valtaista, myös koivua. On jo lahojatkumoa. Suositellaan säilytettäväksi erittäin uhanalaisena luontotyyppinä. Alueella on harvahko ojitus, jonka ennallistamista suositellaan, jottei kohteen luonnontilaisuus heikentyisi. |
| 4 | Halmekangas | Varttuneet havupuuvaltaiset tuoreet kankaat (NT/VU) | 4 | Paikoin lehtomaista, iäkästä kuusi-mänty sekametsää. Ikä noin 90–110 v. Eri-ikäistä on, paikoin myös järeitä haapoja. Pystylahoa kohtuullisen paljon, maalahoa jonkin verran. Isoja muurahaispesiä. Edellisestä hakkuusta on aikaa, ei tuoreita käsittelyn jälkiä. Paikoin korpi ja rämelaikkuja. Pohjoisosassa mäntyvaltaisempaa, mutta edelleen myös kuusia ja paikoin haapaa. Ei tuoreita käsittelyn jälkiä täälläkään. Suositellaan säilytettäväksi iäkkäiden metsien monimuotoisuutta tukevana kohteena. |
| 8 | Halmekangas | Ruohokorvet (VU/EN) | 3 | Runsaasti järeitä haapoja, rinnankorkeusläpimitta yli 30 cm. Luonnontilainen kuusi-lehtipuu valtainen korpi/lehtomainen kangas. Lahoppuuta kohtuullisen paljon, eri-ikäistä, luontainen tilajakauma. Suurimmat haavat yli 50 cm. Kuvion läpi menee yksi oja, jonka ennallistamista suositellaan kuivumisen ehkäisemiseksi. Suositellaan säilytettäväksi erittäin uhanalaisena luontotyyppinä. |
| 9 | Halmekangas | Ruohokorvet (VU/EN) | 3 | Kuusivaltainen reheväkhö korpi, seassa järeitä haapoja ja mäntyjä, myös järeitä koivuja paikoin. Kuusien keskiläpimitta noin 25–30 cm. Haapojen yli 25 cm. Hyvin luonnontilaisen kaltaista, vanhat kannot pehmeitä, luontainen tilajakauma. Lahoppuuta kohtalaisesti sekä maapuuta että pystylahoa. Muutamia vanhoja aiemman puusukupolven mäntyjä. Suositellaan säilytettäväksi erittäin uhanalaisena luontotyyppinä. |
| 10 | Hetealanko | Varttuneet havupuuvaltaiset lehtomaiset kankaat (NT/NT) | 4 | Kuusivaltainen, runsaasti järeää haapaa. Raitaa, myös lahoppuuna. Runsaasti haavantaimia. Erikokoista maa- ja pystylahoa. Suurimmat kuuset ja haavat ovat rinnankorkeusläpimitaltaan noin 50 cm. Haaparyhmiä. Luonnontilaisen kaltaista, mutta viereinen oja hieman kuivattanut. Ojan toinen puoli hakattu aukoksi talvella. Kuviolla myös aiempi yövilkkahavainto. Suositellaan säilytettäväksi iäkkäiden metsien monimuotoisuutta tukevana kohteena. |
| 6 | Palosaari | Varttuneet havupuuvaltaiset lehtomaiset kankaat (NT/NT) Ruohokorvet (VU/EN) | 4 | Varttunutta mänty-kuusi sekametsää, myös koivuja ja haapoja. Ikä 70–90 v. Kohtuullisen paljon lahoppuuta, eri-ikäisyyttä on myös. Luontainen tilajakauma. Suurella osalla ruohokorpea. Suositellaan säilytettäväksi erittäin uhanalaisena luontotyyppinä. Luontokokonaisuus A:ta tukeva yksittäinen kohtalaisen luonnontilainen metsäkohde, joka toimii askelkivenä. |

| Nro | Kohteen nimi | Luontotyyppi (uhanalaisuus koko maa / Etelä-Suomi) | Arvo- luokka | Kohteen kuvaus ja suositukset luonnonarvojen huomioimiseksi |
|-----|--------------|--|-----------------|---|
| 23 | Palosaari | Varttuneet havupuuvallat lehtomaiset kankaat (NT/NT) | 4 | Paikoin aukkoja, paikoin hyvin tiheää. Mänty- koivu-haapa sekametsää, lisäksi raitaa ja kuusta. Paikoin nuoria haapa tiheikköjä. Lehtilohpuuta kohtuullisen paljon. Kuviolla ja sen läheisyydessä havainnot yövilkast ja valkohedokista. Suositellaan säästämään ainakin lajihavaintojen lähiympäristö hakkuilta. Luontokokonaisuus A:ta tukeva yksittäinen kohtalaisen luonnontilainen metsäkohde, joka toimii askelkivenä. |

6.2 Luontokokonaisuus B, Kärppäsuon eteläosan alue

Kärppäsuon luontokokonaisuuden keskuksena on hyvin luonnontilaisena säilynyt kuvion 1 ruohokorpi, jota täydentävät sen itä- ja länsipuolella olevat hieman enemmän metsätaloudellisesti käsitellyt korpikuviot (Taulukko 3). Myös kuviolla 40 on edelleen korpisia luontotyyppisiä, vaikka alue on ojitettu melko tiheään 45–50 metrin välein. Kuvion 1 pohjoispuolella on vielä maastossa havaittavissa vanha ojituksen tuhoama purouma. Purouoman luonnontilaan palauttaminen voi olla hankalaa viereisen valtaojan vuoksi.

Kokonaisuuteen sisältyvät kuviot on esitelty Taulukko 3. Kokonaisuutta tukevat sen itä- ja eteläpuolelle sijoittuvat yhteensä 13 suo- ja kangasmetsäkuviota. Näillä alueilla on merkitystä luontokokonaisuuden keskiöön sijoittuvien kohteiden kytkeytyvyyden kannalta eli ekologisen verkoston osina. Lisäksi monille kuviolle sijoittuu alueellisesti tai koko maassa erittäin uhanalaisia korpityyppejä (Taulukko 3).



Kuva 13 Luontokokonaisuus B, Kärppäsuon eteläosan alue. Esimerkkeinä runsaslahopuustoista ruohokorpea kuviolla 1 ja 21 sekä ruosteveitistä vanhaa puroumaa kuviolla 17.

Taulukko 3 Luontokokonaisuus B:n (Kärppäsuon eteläosan alue) kuviot ja kuvaus. Kuvioiden numerot vastaavat kuvissa 7–11 esitettyjä.

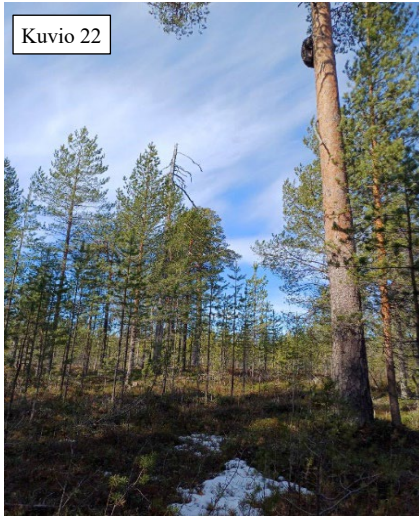
| Nro | Kohteen nimi | Luontotyyppi (uhanalaisuus koko maa / Etelä-Suomi) | Arvo-luokka | Kohteen kuvaus ja suositukset luonnonarvojen huomioimiseksi |
|-----|---------------------|--|-------------|---|
| 1 | Kärppäsuu | Ruohokorvet (VU/EN), Aitokorvet (EN/EN) | 3 | Luonnontilaisen kaltaista varttunutta kuusisekametsää. Luontainen tilajakauma, runsaasti lahpuuta, eri-ikäisyyttä. Raitaa. Länteen päin mennessä muuttuu karummaksi puolukkakorveksi. Suositellaan säilytettäväksi erittäin uhanalaisena luontotyyppinä. |
| 5 | Kärppäsuu | Metsäluhdut (DD/DD) | 4 | Runsaasti koivua ja muutamia järeitä kuusia. Luontainen tilajakauma, lehtilahpuuta jonkin verran. Myös harmaaleppää. Suositellaan säilytettäväksi puutteellisesti tunnettuna luontotyyppinä, ennallistamistoimet mahdollisia. |
| 17 | Kärppäojan varsi | Ruohokorvet (VU/EN) | 3 | Luonnontilainen, tiheä, seassa koivua. Eri-ikäistä, lahpuuta kohtuullisen hyvin. Luontainen tilajakauma. Reunaojia. Suositellaan vesitalouden ennallistamista. Suositellaan säilytettäväksi erittäin uhanalaisena luontotyyppinä. |
| 18 | Kärppäsuon eteläosa | Ruohokorvet (VU/EN) | 3 | Järeää iäkästä kuusivaltaista metsää. Seassa järeitä koivuja ja muutamia mäntyjä. Luonnontilaisen kaltaista, eri-ikäistä maapuuta ja jonkin verran pystylahoa. Ojia. Harvennettu aikanaan, vain vähän eri-ikäistä. Länteen mennessä puusto hieman nuorempaa, enemmän mäntyjä seassa. Lahpuuta kohtuullisen paljon, lehti ja kuusi. Ajourat näkyvät edelleen. Suositellaan vesitalouden ennallistamista. Suositellaan säilytettäväksi erittäin uhanalaisena luontotyyppinä. |
| 19 | Kärppäsuu | Ruohokorvet (VU/EN) | 3 | Järeitä iäkkäitä koivuja, seassa kookkaita kuusia, raitaa ja muutamia mäntyjä. Lahpuuta vähemmän kuin viereisellä kuusivaltaisella, mutta koivuja kuolemassa. Ei kovin tuoreita käsittelyn jälkiä. Kuivahtanut ympäröivien oijen vuoksi, kun puro on kuivahtanut. Suositellaan vesitalouden ennallistamista. Suositellaan säilytettäväksi erittäin uhanalaisena luontotyyppinä. |
| 20 | Kärppäsuon eteläosa | Ruohokorvet (VU/EN) | 3 | Järeä iäkäs kuusivaltainen (keskiläpimitta yli 30 cm), seassa järeitä koivuja ja muutamia haapoja. Harvennettu kauan sitten, kannot näkyvät ja ajourat. Syntynyt lahpuuta kohtuullisen paljon, lehtipuuta pystylahoa ja maapuuta. Kohtuullisen luonnontilaisen kaltaista. Välissä pieniä osia, joissa vähän lahpuuta ja puusto harvempaa. Tuulenkaatoja eri-ikäistä, myös eri-ikäistä kuolemassa olevaa järeää kuusta. Keskellä purouoma. Ojitettu, kuivumassa. Suositellaan vesitalouden ennallistamista. Suositellaan säilytettäväksi erittäin uhanalaisena luontotyyppinä. |
| 21 | Kärppäsuon eteläosa | Ruohokorvet (VU/EN) | 3 | Luonnontilainen, kuusivaltainen. Varttunut, kohtuullisen hyvin lahpuuta. Koivuja ja muutamia aiemman puusukupolven mäntyjä. Ympäristö selkeämmin harvennettu. Melko luontainen tilajakauma. Suositellaan säilytettäväksi erittäin uhanalaisena luontotyyppinä. |
| 28 | Kärppäsuu | Varttuneet havupuu-valtaiset lehtomaiset kankaat (NT/NT) | 4 | Järeitä kuusia, koivuja ja mäntyä. kuusten läpimitta yli 35 cm. Alla tiheää pihlajaa. Ei juurikaan lahpuuta eikä eri-ikäisyyttä. Ollut korpea, kuivunut. Suositellaan mahdollisuuksien mukaan säilytettäväksi maisemakohteenä. |
| 40 | Kärppäsuon eteläosa | Aitokorvet (EN/EN) Ruohokorvet (VU/EN) | 4 | Hyvin vaihtelevaa metsää isolla kuviolla. Ojitettu, paikoin jo muuttumaa, paikoin tuoretta kangasta, järeää mäntyä, paikoin isoja kuusia ja koivuja. On vähän pystylahoja ja maapuuta. Paikoin rehevämpää ruoho- ja heinäkorpea, paikoin |

| Nro | Kohteen nimi | Luontotyyppi (uhanalaisuus koko maa / Etelä-Suomi) | Arvo-luokka | Kohteen kuvaus ja suositukset luonnonarvojen huomioimiseksi |
|-----|----------------------------|---|-------------|---|
| | | Isovarpurämeet (NT/VU) | | isovarpurämettä. Säilyneet korpiosiot suositellaan säilytettäväksi erittäin uhanalaisina luontotyyppinä. |
| 41 | Kärppäsuo | Ruohokorvet (VU/EN) | 3 | Kuusivaltainen, seassa koivua, haapaa ja raitaa. Harvennettu, kannot pehmeitä ja peittyneitä. Ajourat näkyvät edelleen. Ei eri-ikäisyyttä. Lahopuuta paikoin. Suositellaan säilytettäväksi erittäin uhanalaisena luontotyyppinä. |
| 11 | Kärppäsuo | Metsäluhdat (DD/DD) | 4 | Mäntyvaltaista varttunutta puustoa. Kankaan reunassa kapealti kuusta ja koivua ja ruohoisuutta. Mesotrofinen. Luontokokonaisuus B:tä tukeva alue. Suositellaan mahdollisuuksien mukaan säilytettäväksi puutteellisesti tunnettuna luontotyyppinä, ennallistamistoimet mahdollisia. |
| 12 | Kärppäsuo | Isovarpurämeet (NT/VU) | 4 | Tiheää mäntyvaltaista isovarpurämettä. Muutamia kuusia. Luontokokonaisuus B:tä tukeva alue. Suositellaan mahdollisuuksien mukaan säilytettäväksi ekologisena yhteytenä, myös ennallistamistoimenpiteet mahdollisia. |
| 13 | Kärppäsuo | Isovarpurämeet (NT/VU) | 4 | Mäntyvaltaista isovarpurämettä. Hirvitorni suolla. Muutamia pieniä koivuja. Luontokokonaisuus B:tä tukeva alue. Suositellaan mahdollisuuksien mukaan säilytettäväksi ekologisena yhteytenä, myös ennallistamistoimenpiteet mahdollisia. |
| 14 | Kiimakangas | Metsäkortekorvet (EN/EN) | 3 | Hyvin tiheää ja luonnontilaisen kaltaista, luontainen tilajakauma, sekametsää, mäntyä, koivua, kuusia. Järeitä haapoja paikoin. Koivu osin vesasyntyistä. Lahopuuta paikoin kohtalaisesti. Muutamia ojia. Osin tuoretta kangasta. Puuston ikä noin 50–70 v. Suositellaan säilytettäväksi erittäin uhanalaisena luontotyyppinä. Luontokokonaisuus B:tä tukeva alue |
| 16 | Kärppäsuon-tien eteläpuoli | Aitokorvet (EN/EN) | 3 | Vanhoja aiemman puusukupolven mäntyjä, kuusivaltainen, seassa kohtuullisen paljon koivua ja haapaa. Vanhat hakkuun jäljet häviämässä. Luontainen tilajakauma. Paikoin lahopuuta kohtuullisen paljon. Vanhoja ojia harvassa, ei enää kuivata aluetta. Suositellaan säilytettäväksi erittäin uhanalaisena luontotyyppinä. Luontokokonaisuus B:tä tukeva alue |
| 27 | Hetelä | Metsäkortekorvet (EN/EN) Lähteiköt (VU/VU) | 3 | Ojitettu, osin lehtomaista. Kuusivaltainen lähellä tietä, koivuvaltaista kauempana. Harvennettua talousmetsää. Tällä kuviolla arvioitiin olevan laaja tihkupinta-alue (Pisteet B ja C). Suositellaan säilytettäväksi erittäin uhanalaisena luontotyyppinä. Luontokokonaisuus B:tä tukeva alue |
| 29 | Kärppäsuo | Nuoret tuoreet kankaat (VU/VU) Metsäkortekorpi (EN/EN) | 4 | Mäntyvaltaista tiheää sekametsää. Ikä noin 40–50 v. Seassa runsaasti koivua ja jonkin verran kuusia. Haapoja. Luontainen tilajakauma. Vähän lahopuuta paikoin. Suon reunassa (kuvion 11 vieressä) kapealti metsäkortekorpea. Metsäkortekorpi suositellaan säilytettäväksi erittäin uhanalaisena luontotyyppinä. Luontokokonaisuus B:tä tukeva alue |
| 30 | Kärppäsuo | Varttuneet havupuu-valtaiset tuoreet kankaat (NT/VU) | 4 | Noin 50–70 v mäntyvaltaista, seassa kuusta ja koivua sekä haapoja. Luontainen tilajakauma. Koivut osin vesasyntyistä. Vanhat kannot pehmeitä ja peittyneitä. Luontokokonaisuus B:tä tukeva alue. Suositellaan mahdollisuuksien mukaan säilytettäväksi ekologisena yhteytenä, myös ennallistamistoimenpiteet mahdollisia. |
| 31 | Kärppäsuo | Ruohokorvet (VU/EN) | 3 | Runsaasti metsäalvejuurta. Mäntyvaltaista nuorta ja varttunutta puustoa, seassa kuusta ja koivua. Kuivumassa |

| Nro | Kohteen nimi | Luontotyyppi (uhanalaisuus koko maa / Etelä-Suomi) | Arvo-luokka | Kohteen kuvaus ja suositukset luonnonarvojen huomioimiseksi |
|-----|--------------|--|-------------|---|
| | | | | ojien vuoksi. Luontainen tilajakauma, tiheää. Pohjoisosassa tuoretta kangasta osin. Ennallistamismahdollisuutta voisi selvittää. Suositellaan säilytettäväksi erittäin uhanalaisena luontotyyppinä. Luontokokonaisuus B:tä tukeva alue |
| 32 | Kärppäsuo | Vartuneet kuivahkot kankaat (VU/EN) Metsäkortekorpi (EN/EN) | 4 | Luontainen tilajakauma, ei harvennettu. Mäntyvaltainen, seassa kuusta ja koivua. Eri-ikäisyyttä on. Muutamia aiemman puusukupolven mäntyjä ja kuusia. Ojitettu. Pieniläpimittaista lahopuuta vähän. Muutamia keloja. Itäpäässä muuttuu metsäkortekorveksi. Korpiosuudet suositellaan säilytettäväksi erittäin uhanalaisena luontotyyppinä. Luontokokonaisuus B:tä tukeva alue |
| 33 | Kärppäsuo | Isovarpurämeet (NT/VU) | 4 | Osin kuivunutta isovarpurämettä, muuttumaa, paikoin soistunutta kuivahkoa kangasta. Ojitettu. Mäntyvaltaista, koivua paikoin runsaasti. Koivu osin vesasyntyistä. Luontainen tilajakauma, vaikka joskus hakattu. Luontokokonaisuus B:tä tukeva alue. Suositellaan mahdollisuuksien mukaan säilytettäväksi ekologisena yhteytenä, myös ennallistamistoimenpiteet mahdollisia. |
| 34 | Kärppäsuo | Metsäkortekorvet (EN/EN) | 3 | Metsäkortekorpi, osin muuttumaa ja osin ojitettua kangasta. Luontainen tilajakauma, saanut kehittyä pitkään rauhassa. Vanhat kannot pehmeitä ja peittyneitä. Koivut osin vesasyntyistä. Puustossa mäntyä, koivua ja kuusta. Puulajisuhteet melko tasan. Puuston ikä noin 40–50 v. Ennallistamismahdollisuuksia voisi tutkia, suositellaan säilytettäväksi erittäin uhanalaisena luontotyyppinä. Luontokokonaisuus B:tä tukeva alue. |
| 35 | Kärppäsuo | Mínerotrofiset lyhytkorsinevat (NT/VU) Isovarpurämeet (NT/VU) | 4 | Muutamia ojia. Puustoisilla reunoilla isovarpurämettä. Keskiosissa väli-rimpipintaista lyhytkorsinevaa. Luontokokonaisuus B:tä tukeva alue. Suositellaan mahdollisuuksien mukaan säilytettäväksi ekologisena yhteytenä, myös ennallistamistoimenpiteet mahdollisia. |

6.3 Luontokokonaisuus C, Lapinharjun länsipuolinen alue

Lapinharjun länsipuolella esiintyy luonnontilaltaan kohtalaisia metsikkökuvioita, joilla on säilynyt luontoarvoja. Kuviot voidaan tulkita luontoarvoiltaan niin sanottua tavallista luontoa paremmiksi, kun tavalliseksi luonnoksi katsotaan metsätaloustoimenpitein yksipuolisiksi käsitellyt ja luonnonarvoiltaan heikentyneet alueet. Tämä kokonaisuus on kuitenkin Hervan arvioiduista luontokokonaisuuksista heikoin; vain yksi kuvioista arvioitiin arvoluokkaan 3 (Taulukko 4).



Kuva 14 Luontokokonaisuus C, Lapinharjun länsipuolinen alue. Esimerkkeinä kuvioden 22 ja 15 vanhoja mäntyjä ja vanhoja keloja sekä kuvion 2 kituliasta sarakorpea.

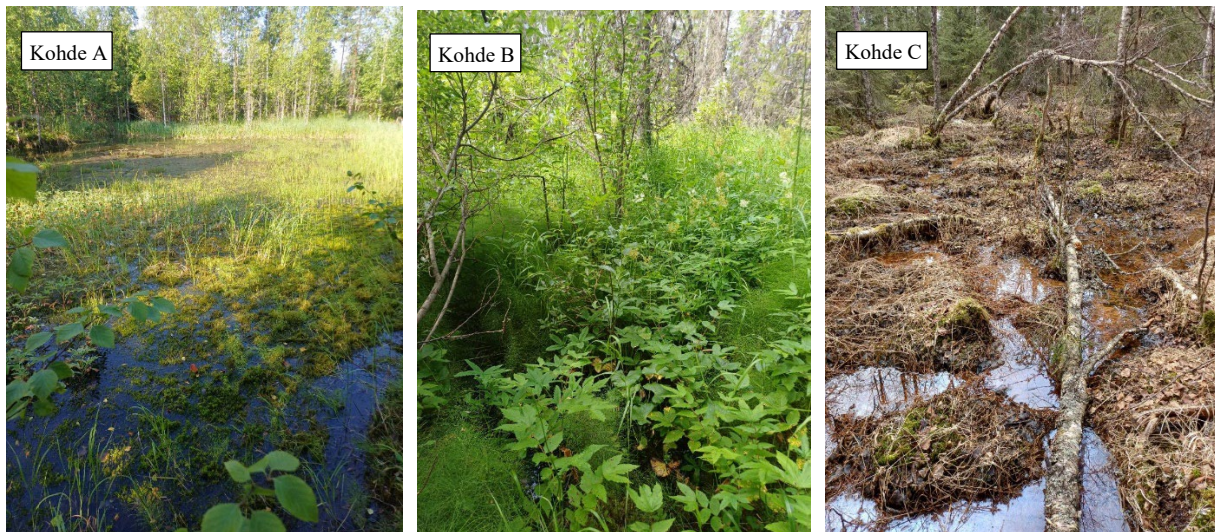
Taulukko 4 Luontokokonaisuus C:n (Lapinharjun länsipuolinen alue) kuvat ja kuvaus. Kuvioden numerot vastaavat kuvissa 7–11 esitettyjä.

| Nro | Kohteen nimi | Luontotyyppi (uhanalaisuus koko maa / Etelä-Suomi) | Arvo-luokka | Kohteen kuvaus ja suositukset luonnonarvojen huomioimiseksi |
|-----|--------------------------|--|-------------|---|
| 2 | Iso Komissuo pohjoinen | Sarakorvet (VU/EN) | 3 | Pientä mutta iäkästä koivua kasvava pieni suo, myös iäkkäitä mäntyjä ja keloja. Karhunsammal vallitseva, rahkasammalia alla. Mätäs-välipintaa. Suositellaan säilytettäväksi erittäin uhanalaisena luontotyyppinä. |
| 15 | Rahvalo-kangas eteläosa | Isovarpurämeet (NT/VU) | 4 | Mäntyvaltaista, eri-ikäistä, osin ojitettua. Vanhoja iäkkäitä mäntyjä, keloja ja lahpuuta kohtalaisesti. Suositellaan mahdollisuuksien mukaan vanhojen puiden ja puuryhmien sekä kuolleiden puiden säästämistä. Kohteen tila paranee, jos se saa kehittyä ilman toimenpiteitä. |
| 22 | Rahvalo-kangas, eteläosa | Nuoret kuivahkot kankaat (EN/EN) | 4 | Pieni metsäkuvio, jossa ainakin viisi elävää järeää aihkia ja useita järeitä keloja. Palokantoja. Pääosa puustosta nuorta noin 40–50 v mäntyä, seassa vähän koivua. Katajaa paikoin. Jonkin verran pieniläpimittaisia pystylahoja ja maapuuta. Suositellaan mahdollisuuksien mukaan säilytettäväksi erittäin uhanalaisena luontotyyppinä, pienenä maisemakuviona ja viheryhteytenä. |
| 36 | Rahvalo-kangas eteläosa | Isovarpurämeet (NT/VU) | 4 | Tehty äskettäin uusi oja. Ojitettu, osin kangasmaata, palokantoja. Puusto mäntyvaltaista noin 40–50 v, paikoin aiemman puusukupolven mäntyjä. Keloja ja lahpuuta jonkin verran. Suositellaan mahdollisuuksien mukaan säilytettäväksi, ennallistamistoimenpiteet mahdollisia. |
| 37 | Rahvalo-kangas eteläosa | Varttuneet kuivahkot kankaat (VU/EN) | 4 | Mäntyvaltaista varttunutta noin 40–50 v talousmetsää, ei juuri eri-ikäistä, vähän koivua. Palokeloja ja palokantoja, muutoin ei lahpuuta. Ei aiemman puusukupolven vanhoja puita. Vanhat kannot pehmeitä ja peittyneitä. Suositellaan mahdollisuuksien mukaan säilytettäväksi ja ennallistettäväksi; esimerkiksi lahpuun lisääminen mahdollista. |
| 38 | Rahvalo-kangas eteläosa | Varttuneet kuivahkot kankaat (VU/EN) | 4 | Mäntyvaltaista varttunutta talousmetsää. Seassa koivua ja vähän kuusia. Yksijaksoinen, ei lahpuuta. Talousmetsä. Paikoin vähän katajaa ja koivualikasvosta. Muutamia aiemman puusukupolven vanhoja mäntyjä jätetty, paikoin myös eri-ikäistä. Pohjoisosassa metsä nuorempaa, pituus |

| Nro | Kohteen nimi | Luontotyyppi (uhanalaisuus koko maa / Etelä-Suomi) | Arvo-luokka | Kohteen kuvaus ja suositukset luonnonarvojen huomioimiseksi |
|-----|-------------------------|--|-------------|---|
| | | | | noin 10 m, mäntyvaltaista. Paikoin soistunutta. Paikoin äestetty ja raivattu. Suositellaan mahdollisuuksien mukaan ainakin osittaista säilyttämistä ekologisena yhteytenä sekä ennallistamista, esimerkiksi lahoppaan lisäämistä. |
| 43 | Rahvalo-kangas eteläosa | Varttuneet havupuuvaltaiset tuoret kankaat (NT/VU) | 4 | Mäntyvaltaista, mutta seassa runsaasti koivua ja eri-ikäistä kuusta. Koivut noin 50 v vesasyntyisiä. Runsaasti pieniläpimittaisia pystylahoja, vanhoja palokantoja ja muutamia järeitä keloja. Ei käsitelty ehkä muutama vuosisikymmenen. Parempaa kuin perustalouksmetsä. Suositellaan mahdollisuuksien mukaan säilyttämistä ekologisena yhteytenä sekä ennallistamista, esimerkiksi lahoppaan lisäämistä. |

6.4 Yksittäiset luontokohteet selvitysalueella

Selvitysalueelta tunnistettiin luontokokonaisuuksien lisäksi neljä pistemäistä vesikohdetta ja kuusi muuta yksittäistä luontokohdetta (Taulukko 5). Nämä luontokohteet ovat erillisiä luontotyyppikuvioita, jotka eivät ole yhdistettävissä osaksi laajempia luontokokonaisuuksia, mutta jotka erottuvat vahvasti käsitellystä metsäympäristöstä luonnon monimuotoisuutta tukevin kohteina. Vesikohteista lähdelammeksi arvioitu kohde A kuuluu puutteellisesti tunnettuun luontotyyppiin (DD), jonka uhanalaisuutta ei ole tästä syystä pystytty arvioimaan. Aiemmassa luontoselvityksessä lampi on tunnistettu luontodirektiivin liitteen IV a tiukasti suojellun lajin, viitasammakon, lisääntymis- ja levähdysalueeksi (Sitowise Oy 2025b). Luonnontilaiset lähteet ja tihkupinnat ovat vesilain 2 luvun 11 §:n nojalla suojeltuja luontotyyppejä. Niiden esiintymien luonnontilan vaarantaminen on kielletty eli esiintymiin mahdollisesti vaikuttavat toimenpiteet edellyttävät vesilain mukaista poikkeamislupaa.



Kuva 15 Selvitysalueelta tunnistettiin yksi lähdelampi (kohde A) sekä kolme lähteikköä (esimerkkikuvat kohteilta B ja C).

Taulukko 5 Selvitysalueelta tunnistettujen yksittäisten luontokohteiden kuvaukset. Kohteiden tunnukset ja numerointi vastaavat kuvissa 7–11 esitettyjä.

| Tun-nus tai nro | Kohteen nimi | Luontotyyppi (uhanalaisuus koko maa / Etelä-Suomi) | Arvo-luokka | Kohteen kuvaus ja suositukset luonnonarvojen huomioimiseksi |
|-----------------|-------------------------|---|-------------|---|
| A | Puistola | Lähdelammet (DD/DD) | 1 | Mahdollisesti hetepohjainen lampare. Vesi kylmää. Viitasammakon lisääntymis- ja levähdyspaikka, jonka hävittäminen ja heikentäminen on kielletty (luonnonsuojelulaki 78 §). |
| B | Hetelä | Lähteiköt (VU/VU) | 1 | Hyllyvää tihkupintaa tänne asti, purkaa osan vesistä kaivettuun ojaan. Vesilakikohde. |
| C | Hetelä | Lähteiköt (VU/VU) | 1 | Laaja hyllyvä tihkupinta. Vesilakikohde. |
| D | Kärppäsuon kaakkoisosaa | Lähteiköt (VU/VU) | 1 | Ruosteinen tihkupinta, josta lähtee pieni puro. Koko noin 5×10 m. Vesilakikohde. |
| 7 | Haapakangas | Isovarpu-rämeet (NT/VU) | 4 | Vielä suhteellisen luonnontilainen isovarpuräme, vanhoja mäntyjä. Suositellaan mahdollisuuksien mukaan säilytettäväksi ja ennallistettavaksi osana laajempaa kokonaisuutta. |
| 24 | Puistola | Nuoret kuivahkot kankaat (EN/EN) | 4 | Ojitettua, jätetty aiemman puusukupolven vanhoja mäntyjä. Saanut kehittyä rauhassa edellisen hakkuun jälkeen. Runsaasti eri-ikäistä koivua, haapaa ja raitaa. Koivu osin vesasyntyistä. Luontainen tilajakauma, vähän pieniläpimittaista lahoppua. Suositellaan mahdollisuuksien mukaan säilytettäväksi erittäin uhanalaisena luontotyyppinä ja ekologisena yhteytenä, ennallistamistoimet mahdollisia. |
| 25 | Puistola | Isovarpu-rämeet (NT/VU) | 4 | Pieni luonnontilaisen kaltainen reunus ojitetun suon ja kankaan välissä. Suositellaan mahdollisuuksien mukaan säilytettäväksi. |
| 26 | Hetelä | Varttuneet lehtipuuvaltaiset lehtomaiset ja tuoreet kankaat (VU/VU) | 4 | Haapavaltainen, seassa mäntyä ja koivua. Varttunutta. Luontainen tilajakauma. Lahoppua jonkin verran. Ei eri-ikäisyyttä juurikaan. Oja. Suositellaan mahdollisuuksien mukaan säilytettäväksi uhanalaisena luontotyyppinä ja alueen metsille tärkeänä lehtipuuvaltaisena kohteena, ennallistamistoimet mahdollisia. |
| 39 | Kivijärvensuon itäreuna | Ombrotrofiset lyhytkorsinevat (LC/LC) | - | Ojat itä ja eteläreunassa kuivattavat. Arvoluokkaa ei ole arvioitu eikä suosituksia annettu, sillä kohde sijaitsee selvitysalueen ulkopuolella. |

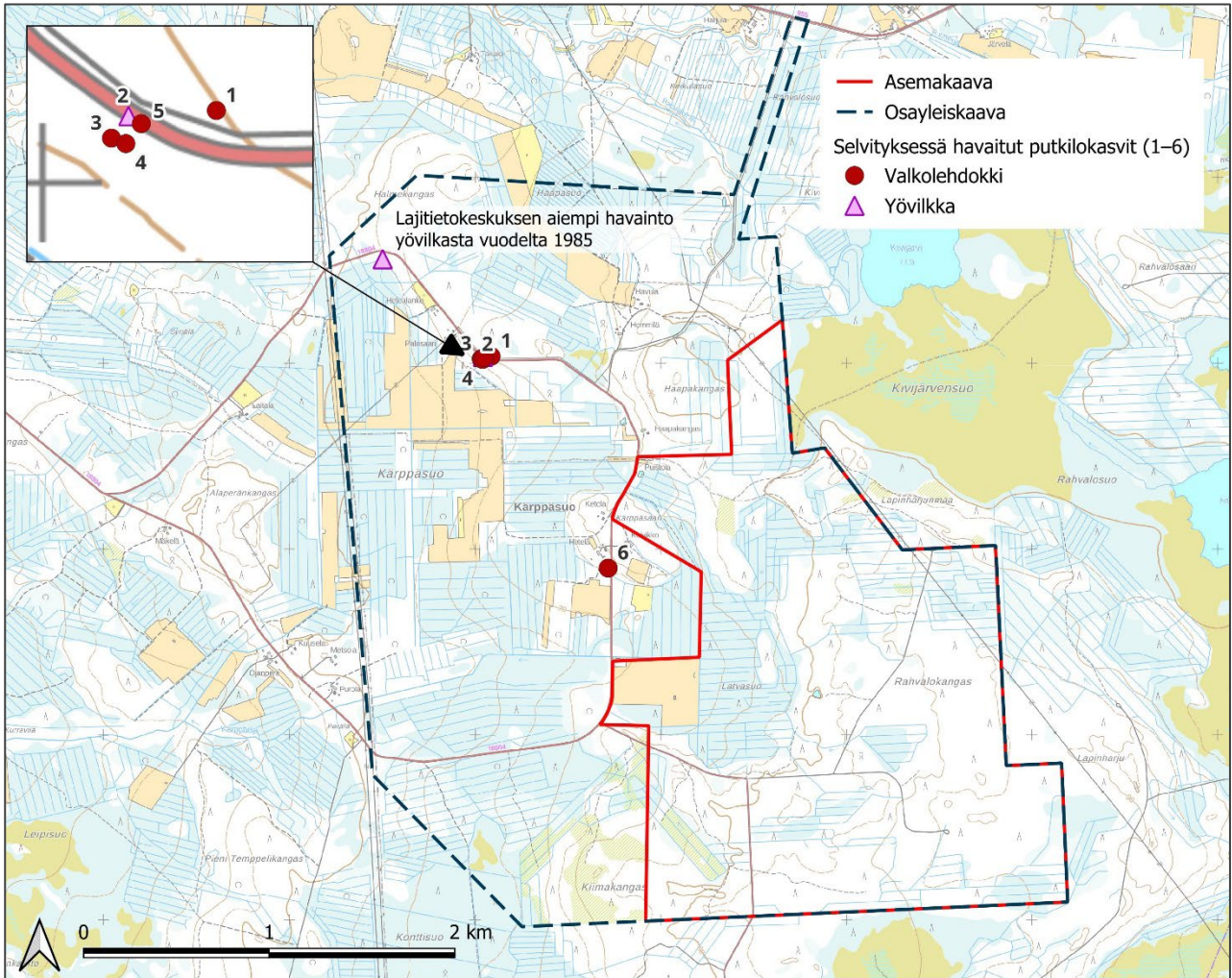
| Tun-nus tai nro | Kohteen nimi | Luontotyyppi (uhanalaisuus koko maa / Etelä-Suomi) | Arvo-luokka | Kohteen kuvaus ja suositukset luonnonarvojen huomioimiseksi |
|-----------------|--------------------|--|-------------|--|
| 42 | Latvasuon itäpuoli | Varttuneet kuivat kankaat (VU/VU) | 4 | Iäkkäämpi talousmetsä, jossa ei tuoreita käsittelyn jälkiä. Kannot vanhoja. Saanut kehittyä rauhassa edellisen hakkuun jälkeen. Ikä 80–100 v. Vähän järeitä pystylahopuita, palokantoja. Suositellaan mahdollisuuksien mukaan säilytettäväksi uhanalaisena luontotyyppinä, jonka tila paranee, jos metsä jätetään kehittymään ilman toimenpiteitä; myös ennallistamistoimet mahdollisia. |

7. Huomionarvoiset lajit

Selvitysalueelta ei tunneta vanhoja havaintoja uhanalaisista lajeista (Suomen Lajitietokeskus 2025a). Selvitysalueella havaittiin yksi huomionarvoinen kasvilaji, **valkolehdokki** (Kuva 16). Laji on arvioitu elinvoimaiseksi (LC). Valkolehdokki on koko maassa rauhoitettu kasvilaji. Selvitysalueella ei ole aiempia havaintoja valkolehdokista, lähimmät havainnot sijoittuvat selvitysalueen eteläpuolelle noin 1,5–2,5 km etäisyydelle selvitysalueen rajasta.

Huomionarvoisena lajina mainitaan myös selvitysalueella havaittu **yövilkka** (Kuva 16), vaikka laji ei ole uhanalainen eikä sen esiintymiä ole turvattu millään säädöksillä. Lajin ensisijaisia kasvupaikkoja ovat vanhat, sammaleiset havumetsät. Yövilkka on eteläisessä Suomessa kaikkein yleisin kämmekkä, mutta esiintymät harvinaistuvat kohti pohjoista ja Lapissa laji on harvinainen. Yövilkalta tunnetaan myös ainoastaan siihen erikoistunut kasvitauti, yövilkanruoste (*Pucciniastrum goodyerae*), jollaista ei tavata miltään muulta suomalaiselta kämmekältä. (Suomen Lajitietokeskus 2025b.)

Yövilkastä on Iin kunnan alueelta Lajitietokeskuksen aineistoissa yhteensä vain kuusi havaintopaikkaa. Selvitysalueella on aiempi havainto vuodelta 1985 noin 800 m etäisyydellä nykyhavainnosta (Kuva 16). Aiempia havaintoja on myös selvitysalueen eteläpuolelta noin 1,5–2,5 km etäisyydellä selvitysalueen rajasta.



Kuva 16 Selvitysalueella havaitut huomionarvoiset kasvilajit ja Suomen Lajitietokeskuksen (2025) aiemmat kasvilajihavainnot. Maastokartta Maanmittauslaitoksen aineistoa (9/2025).

Taulukko 6 Selvitysalueella havaitut huomionarvoiset kasvilajit. Taulukon numerointi viittaa kuvan 16 numerointiin. Uhanalaisuusarvioinnissa LC tarkoittaa elinvoimaista, ei-uhanalaista lajia.

| Nro | Paikka | Laji | Uhanalaisuus, asema | Yksilö-määrä | Tila | Esiintymispaikan kuvaus |
|-----|-----------|---------------|---------------------|--------------|-------------------|--|
| 1 | Palosaari | Valkolehdokki | LC, rauhoitettu | 1 | Kukkinut | Kuusivaltainen varttunut, harvennettu talousmetsä. |
| 2 | Palosaari | Yövilkka | LC | 1 | Aloittaa kukintaa | Metsän puolella tien penkassa |
| 3 | Palosaari | Valkolehdokki | LC, rauhoitettu | 2 | 1 kukkiva | Kuusivaltainen varttunut, harvennettu talousmetsä. |
| 4 | Palosaari | Valkolehdokki | LC, rauhoitettu | 3 | Kukkineita | Vanhan ajouran lähellä, varttunutta kuusivaltaista talousmetsää. |
| 5 | Palosaari | Valkolehdokki | LC, rauhoitettu | 4 | Kukkineita | Tien pientareella |
| 6 | Hetelä | Valkolehdokki | LC, rauhoitettu | 12 | Kukkineita | Varttunutta kuusivaltaista talousmetsää |

8. Tulokset ja päätelmät

Hervan selvitysalue on pääosin kasvillisuudeltaan pirstoutunutta ja talouskäytössä olevaa kangasmetsää sekä ojitettua turvekangasta. Luonnontilaisen kaltaisia alueita on hyvin niukasti. Selvitysalueelta löydettiin 46 arvokasta luontotyyppikohdetta (Taulukko 7). Arvokkaimpia kohteita ovat luontokokonaisuuksilla (A, B ja C) esiintyvät erilaiset korpityypit (lähinnä ruohokorvet) ja niiden luontoarvoja tukevat kohteet. Pääosa selvitysalueesta kuuluu arvottamisen arvoluokkien 1–4 ulkopuolelle jäävään, niin sanottuun tavanomaiseen luontoon, joka on kuitenkin huomioitava erilaisten viherverkkojen ja viheryhteyksien ylläpidon kannalta.

Merkittävimmistä huomionarvoisten luontotyyppikuvioiden keskittymistä muodostettiin kolme luontokokonaisuutta (A, B ja C). Arvottamisen perusteella tärkeimmiksi nousivat luontokokonaisuuksien A ja B runsaslahopuustoiset korpikuviot ja vanhojen metsien arvoja kohti kehittyvät metsäiset kohteet sekä luontotyyppikuvioiden 20 ja 27 lähteiset ympäristöt. Korpikuviot suositellaan säästettäväksi alueellisesti tai koko maassa erittäin uhanalaisina luontotyypeinä. Lisäksi monella näistä kuvioista esiintyy liito-oravalle soveliaista elinympäristöä, joskaan liito-oravaa ei ole selvitysalueella havaittu (Sitowise Oy 2025a).

Luontokokonaisuus C:n metsäiset arvot ovat joiltakin osiltaan hieman normaaleja talousmetsiä parempia ja metsäkuviot ovat edustavuudeltaan kohtalaisia. Suot ovat edustavuudeltaan hyviä.

Selvitysalueella sijaitsee yksi metsälain erityisen tärkeä elinympäristökuvio, joka maastotarkastelussa kuitenkin todettiin niin heikentyneeksi, ettei sitä sisällytetty huomionarvoisiin luontotyyppikuvioihin.

Selvitysalueella havaituista yksittäisistä luontokohteista merkittävimpiä ovat kolme arvoluokkaan 1 kuuluvaa lähde- ja tihkupintakohdetta (kohteet B, C ja D). Nämä kohteet ovat vesilain suojeltuja luontotyyppejä, joiden luonnontilan vaarantaminen on kielletty. Vesikohde A on lähdelampi, joka on luontotyyppinä puutteellisesti tunnettu. Lampi on kuitenkin luontodirektiivin liitteen IV a lajeihin kuuluvan viitasammakon elinympäristö, joten se sijoittuu myös arvoluokkaan 1.

Taulukko 7 Selvitysalueella tunnistettujen arvokkaiden luontotyyppikohteiden lukumäärä arvoluokittain.

| Arvoluokka | Lukumäärä | Asema |
|------------|-----------|---|
| 1 | 4 | Lainsäädännöllä turvatut kohteet; kolme vesilain suojeltua luontotyyppiä, lähdelampi, joka viitasammakon lisääntymis- ja levähdyspaikka |
| 2 | 0 | Luonnon monimuotoisuuden kannalta erityisen tärkeitä kohteet |
| 3 | 16 | Monimuotoisuutta turvaavat kohteet; suositellaan säästämistä uhanalaisten luontotyyppien esiintyminä |
| 4 | 26 | Monimuotoisuutta tukevat kohteet; suositellaan huomioitavaksi maankäytön suunnittelussa etenkin ekologisten yhteyksien kannalta; voivat olla paikallisesti tärkeitä |

Huomionarvoisista kasvilajeista selvitysalueella havaittiin valkolehdokkia ja yövilkkää (Taulukko 8). Valkolehdokki on koko maassa rauhoitettu laji, joka on huomioitava muuttavaa maankäyttöä suunniteltaessa. Yövilkka on elinvoimainen laji, jonka esiintymiä ei ole turvattu millään säädöksillä. Yövilkka on kuitenkin alueelle harvinainen kämmekkälaji, jonka kasvupaikat suositellaan vapaaehtoisesti huomioimaan maankäytön suunnittelussa.

Selvitysalueella ei havaittu haitallisia vieraskasvilajeja.

Taulukko 8 Selvitysalueella havaitut huomionarvoiset putkilokasvit.

| Laji | Tieteellinen nimi | Asema |
|------------------|---------------------|--|
| Valkolehdokki | Platanthera bifolia | Elinvoimainen (LC), rauhoitettu |
| Yövilkka | Goodyera repens | Elinvoimainen (LC), alueelle harvinainen |
| Yhteensä 2 lajia | | |

9. Kirjallisuus ja lähteet

- Erävuori, L., Kullberg, J., Lammi, E., Manner, J.-P., Routasuo, P., Suominen, H. & Vauhkonen, M. 2022. Helsingin uhanalaisten luontotyyppien inventoinnit 2017–2020. Helsingin kaupungin kaupunkiympäristön julkaisuja 2022:7. 41 s.
<https://www.hel.fi/static/liitteet/kaupunkiymparisto/julkaisut/julkaisut/julkaisu-07-22.pdf>
- Hyvärinen, E., Juslén, A., Kemppainen, E., Uddström, A. & Liukko, U-M. (toim.). 2019. Suomen lajien uhanalaisuus – Punainen kirja 2019. Ympäristöministeriö & Suomen ympäristökeskus, Helsinki. 704 s.
<http://hdl.handle.net/10138/299501>
- Kontula, T. & Raunio, A. (toim.) 2018: Suomen luontotyyppien uhanalaisuus 2018. Suomen ympäristökeskus ja Ympäristöministeriö, Helsinki. Suomen ympäristö 5/2018. Osa 1.
- Luonnonvarakeskus. 2023. Monilähteinen valtakunnallinen metsien inventointi, puustotiedot.
<https://www.avoindata.fi/data/fi/apiset/luken-monilahteisen-vmi-n-mvmi-katselupalvelu-wms> [viitattu 23.5.2025.]
- Mäkelä, K. & Salo, P. 2024. Luontoselvitykset ja luontovaikutusten arviointi. Opas tekijälle, tilaajalle ja viranomaiselle. 2. korjattu painos. Suomen ympäristökeskuksen raportteja 43/2023.
<http://urn.fi/URN:ISBN:978-952-11-5640-3>
- Sitowise Oy. 2025a. Iin Hervan osayleiskaava-alue. Liito-oravaselvitys 2025.
- Sitowise Oy. 2025b. Iin Hervan osayleiskaava-alue. Viitasammakkoselvitys 2025.

- Suomen Lajitietokeskus. 2025a. Aineistopyyntö lajihavainnosta selvitysalueelta ja sen lähiympäristöstä. <http://tun.fi/HBF.104748> [linkki hakuun; ladattu 30.4.2025.]
- Suomen Lajitietokeskus. 2025b. Yövilkka. <https://laji.fi/taxon/MX.40045> [viitattu 30.9.2025.]
- Suomen metsäkeskus. 2025. Erityisen tärkeät elinympäristökuviot, metsäkuviotiedot. <https://www.metsakeskus.fi/fi/avoin-metsa-ja-luontotieto> [viitattu 23.5.2025.]
- Suomen ympäristökeskus. 2025. Luonnonsuojelu- ja erämaa-alueet, Natura 2000 -alueet, Suojeluohjelma-alueet, Valtakunnallisesti arvokkaat kallioalueet, kivikot, moreenimuodostumat, tuuli- ja rantakerrostumat. <https://www.syke.fi/fi/ymparistotieto/ladattavat-paikkatietoaineistot> [viitattu 23.5.2025.]