

LIITE 3. Vastineet ehdotusvaiheessa saatuun palautteeseen

Lausunnot.....	2
1. Länsi-Suomen merivartiosto 22.3.2024	2
2. STUK-Säteilyturvakeskus 28.3.2024	2
3. Lapin elinkeino-, liikenne- ja ympäristökeskus 9.4.2024.....	2
4. Oulunkaaren ympäristöpalvelut 18.4.2024	3
5. Pohjois-Pohjanmaan museo/rakennettu kulttuuriympäristö 17.4.2024	3
6. Pohjois-Pohjanmaan museo/arkeologia 24.4.2024	3
7. Iin kylien neuvottelukunta	4
8. Iin ympäristöyhdistys 26.4.2024	5
9. Traficom 26.4.2024	7
10. Lapin liitto 26.4.2024	8
11. Iin Asemanseudun kyläyhdistys 24.4.2024	9
12. Paliskuntain yhdistys 26.4.2024	10
13. Oijärven paliskunta / Henri Siurua 7.5.2024.....	14
14. Fingrid 30.4.2024	17
15. Ilmatieteen laitos 25.4.2024.....	19
16. Metsähallitus 8.5.2024	19
17. Pohjois-Pohjanmaan liitto 15.5.2024.....	20
18. Pohjois-Pohjanmaan ELY-keskus 20.5.2024.....	28
19. Muistutus Olhavan seudun kehittämissyhdystys	38
20. Muistutus Pohjois-Iin kyläyhdistys ry	40
Muistutukset.....	43
1. Nordic Generation Oy 26.2.2024.....	43
2. Yksityishenkilöiden muistutus 19.4.2024	44
3. Yksityishenkilön muistutus 19.4.2024.....	47
4. Yksityishenkilöiden muistutus 24.4.2024	47
5. Yksityishenkilön muistutus 26.4.2024.....	48
6. Business Finland 27.4.2024	49
7. Yksityishenkilön muistutus.....	49
8. Yksityishenkilön muistutus 28.4.2024.....	50
9. Muistutus Palukantien tiekunta.....	51
10. Yksityishenkilöiden muistutus 26.4.2024	52
11. Yksityishenkilön muistutus 27.4.2024	53
12. Yksityishenkilön muistutus 20.4.2024	55
13. Yksityishenkilön muistutus 27.4.2024	56
14. Yksityishenkilön muistutus 28.4.2024	58
15. Yksityishenkilön muistutus 28.4.2024	58
16. Yksityishenkilön muistutus 28.4.2024	59

Lausunnot

1. Länsi-Suomen merivartiosto 22.3.2024

Länsi-Suomen merivartiosto on perehtynyt ehdotusaineistoon tarvittavalla laajuudella. Aineiston liitteessä 8 Tuulivoimaselvitys, kohdassa 7.1. todetaan, ettei vesialueille osoiteta lähtökohtaisesti tuulivoimalarakentamista, joten laajempaan lausuntoon ei ole tarvetta.

Vastine:

Yleiskaavaratkaisussa merialueelle on osoitettu tuulivoimapotentialinen vyöhyke. Merkinnän pohjana on merialuesuunnitelma sekä voimassa olevan merituulivoima-alueen osayleiskaavan rajausta (Suurhiekkä). Vyöhykemarkintaa muokataan maakuntakaavan ehdotusvaiheen ratkaisun pohjalta.

2. STUK-Säteilyturvakeskus 28.3.2024

Säteilyturvakeskuksella ei ole lausuttavaa lin strategisen yleiskaavan 2040 ehdotusaineistosta.

Vastine:

Lausunto on huomioitu, lausunnolla ei ole vaikutusta kaavaratkaisuun.

3. Lapin elinkeino-, liikenne- ja ympäristökeskus 9.4.2024

Lapin ELY-keskuksen kalatalousviranomaisen on tarkastellut lin strategista yleiskaavaa erityisesti koskien merituulivoiman suunnittelua. Merituulivoiman suunnittelua on käsitelty ehdotusaineistossa varsin yleisluontoisesti. Kuitenkin ehdotettu laajempi merituulivoimavyöhyke Suurhiekan merituulialueen ympärillä vaatii huolellista arviointia kalastuksen ja ekosysteemin kannalta. Alueen kalastuksen ja kalakantojen säilyminen on keskeistä, ja siksi tarvitaan perusteelliset selvitykset siitä, miten merituulivoima ehdotetussa laajuudessa vaikuttaisi paikalliseen kalastukseen, uhanalaisiin kalakantoihin ja kalojen lisääntymis- ja poikasalueisiin. Uusiutuvan energian vaikutuksia tulisi tarkastella myös sähkönsiirron osalta. Kalatalousviranomaisen näkemyksen mukaan kaavasuunnittelussa olisi niin ikään huomioitava vaelluskalajokien ekologiset yhteystarpeet.

Vastine:

Merelle sijoittuva tuulivoimapotentialinen vyöhyke on esitetty merialuesuunnitelmassa. Alue on rajattu myös Pohjois-Pohjanmaan energia- ja ilmastovaihekaavun ehdotusaineistoon. Vyöhykemarkintaa muokataan maakuntakaavan ehdotusvaiheen ratkaisun pohjalta. Lisäksi suurella osalla alueesta on voimassa oleva osayleiskaava (Suurhiekkä), jonka pohjalta tuulivoimaloiden rakentaminen on mahdollista. Alueelle on strategisen yleiskaavatyön kuluessa tullut hanke, jonka yhteydessä tehdään YVA-menettely ja osayleiskaavoitus (osittain osayleiskaavan muutos).

Merituulivoimavyöhykkeen merkintä "alue, joka on potentialinen laajamittaiselle tuulivoimarakentamiselle" sekä suunnittelumääräys "alueen toteuttaminen vaatii YVA-menettelyn, osayleiskaavoituksen, energiansiirron selvittämisen sekä muita selvityksiä ja lupia" korostavat sitä, että perusteelliset selvitykset tehdään jatkosuunnittelussa. Strategisen yleiskaavan merkinnällä osoitetaan kunnan tahtotila, joka on edistää merialuesuunnitelman ja maakuntakaavan osoittaman alueen toteutusmahdollisuuksien selvittämistä.

4. Oulunkaaren ympäristöpalvelut 18.4.2024

Oulunkaaren ympäristöpalvelut Oulunkaaren ympäristölautakunta toimitelimenään toimii Iin kunnan terveys- ja ympäristönsuojeluviranomaisena. Oulunkaaren ympäristöpalveluilla ei ole huomautettavaa Iin strategisen yleiskaavan 2040 ehdotusaineistosta, eikä näin ollen ole tarvetta antaa erillistä lausuntoa.

Vastine:

Lausunto on huomioitu, lausunnolla ei ole vaikutusta kaavaratkaisuun.

5. Pohjois-Pohjanmaan museo/rakennettu kulttuuriympäristö 17.4.2024

Iin kunta on pyytänyt Pohjois-Pohjanmaan museon lausuntoa strategisen yleiskaavan 2040 ehdotusvaiheen aineistosta. Tämä lausunto koskee rakennettua kulttuuriympäristöä.

Iin kuntaan laaditaan strateginen yleiskaava, jonka tavoitevuosi on 2040. Yleiskaavalla ennakoitaan ja luodaan kunnan tulevaisuutta tavoitevuoteen saakka. Yleiskaavan tavoitteena on ohjata kunnan maankäytön suuria linjoja ja tukea kunnan strategisia tavoitteita. Tavoitteena on muodostaa yhteinen näkemys siitä, mihin suuntaan kuntaa halutaan kehittää. Strategisessa yleiskaavassa tarkastellaan alue- ja yhdyskuntarakenteen teemoja laajoina kokonaisuuksina. Kaavatyötä ohjaavat valtakunnalliset tavoitteet sekä maakuntakaava ja muut seudulliset suunnitelmat.

Kaavaehdotuksessa ja siihen liittyvässä kaavaselostuksessa on tunnistettu ja lueteltu Iin arvokkaat maisema- ja rakennetun kulttuuriympäristön kohteet ja todettu, että ne on huomioitava kaikessa suunnittelussa ja kehittämässä eri lakien velvoitteiden mukaisesti. Nämä lainkohdat on nostettu esiin merkintöjen osana. Erämaat, vesistöt ja maaseudun kulttuuriympäristöt on huomioitu arvoalueiden sekä niiden välisten tunnistettujen yhteyksien kautta. Suojelu- ja ympäristöarvot on eritelty tarkemmin selostuksen liitteenä olevassa lähtötietoraportissa.

Pohjois-Pohjanmaan museolla ei ole huomautettavaa Iin kunnan strategisen yleiskaavan 2040 ehdotusvaiheen aineistosta.

Vastine:

Lausunto on huomioitu kaavoituksessa, lausunnolla ei ole vaikutusta kaavaratkaisuun.

6. Pohjois-Pohjanmaan museo/arkeologia 24.4.2024

Iin kunta on pyytänyt Pohjois-Pohjanmaan museon lausuntoa Iin strategisen yleiskaava 2040:n ehdotusvaiheen aineistosta. Koko kunnan alueelle laadittavan strategisen yleiskaavan tavoitteena on ohjata maankäytön suuria linjoja sekä tukea kunnan strategisia tavoitteita. Strateginen yleiskaava toimii voimassa olevien yleiskaavojen yläpuolella ohjaavana ja yleispiirteisänä kehittämistavoitteiden asettajana. Oikeusvaikutteinen yleiskaava ohjaa asemakaavoitusta sekä muuta maankäytön suunnittelua; voimaan tullessaan se ei kumoa alueen voimassa olevia oikeusvaikutteisia yleis- tai asemakaavoja. Kaavan pääteemoja ovat suojelu ja muut ympäristöarvot, asuminen, elinkeinot, liikenne sekä virkistys ja matkailu. Tämä museon lausunto koskee arkeologista kulttuuriperintöä.

Pohjois-Pohjanmaan museo on lausunut hankkeen luonnosaineistosta 24.5.2022.

Kartta-aineiston perusteella kaavaehdotuksen kartasta on poistettu muut kulttuuriperintökohteet. Kaavakartalla on esitetty nyt pelkät muinaismuistolain (295/1963) suojelemat kiinteät muinaisjäännökset asianmukaisesti mustalla neliöllä ja niihin liittyvällä aluerajauksella. Kaavaselostuksen sivulla 22 olevan kartan muinaisjäännöksiä koskeva karttaselite voidaan korjata muotoon Muinaisjäännöskohde / -alue. Kyseinen muutos on jo tehty kaava-aineiston liitteeseen Merkinnät ja määräykset, kaavaehdotus.

Kaavaehdotuksessa esitetty arkeologisen tiedon tilanne vastaa 1/2024 tilannetta, jolloin arkeologista kulttuuriperintöä koskevat tiedot on tarkastettu muinaisjäännösrekisteristä. Sittemmin muinaisjäännösrekisteriin on jo tehty useita muutoksia, esimerkiksi muinaisjäännösrekisteriin on lisätty kuusi uutta kiinteää muinaisjäännöstä. Lisäksi kaksi kohdetta on poistettu muinaisjäännösrekisteristä, jotka ovat Hautalampi (muinaisjäännöstunnus 1000020339) ja Suittisuo (1000020340). Kyseisten kohteiden tiedot on liitetty kohteen Hautakangas 2 (1000020338) alakohteiksi. Tämä kertoo siitä, että muinaisjäännösrekisterin tietoja päivitetään ja muutetaan jatkuvasti. Lisäksi museo mainitsee, että kohteiden esittämisessä kaavakartalla yhtenä haasteena on muinaisjäännösten alakohteet, joilla ei ole aluerajausta. Kun alakohteita ei merkitä (eikä ole syytä merkitä) kaavakartalle, ei kaikkien kohteiden todelliset laajuudet tule kaavakartalla esille. On siis tiedostettava, että hankkeiden yhteydessä kohteiden sijainnit ja laajuudet tulee tarkastaa kaavan lisäksi muinaisjäännösrekisteristä.

Iin kuntaan kuuluu laaja merialue sekä virtavesistöjä, joiden alueilla on potentiaalia vedenalaisen kulttuuriperinnön kohteiden löytymiselle. Museo siis suosittelee, että kaavan Muinaisjäännöskohde / -alue -kaavamerkinnän Suunnittelumääräys-kohtaan lisättäisiin huomio, että myös vesialueita koskevista suunnitelmista tulee pyytää alueellisen vastuumuseon lausunto. Tällaisia hankkeita voivat olla esimerkiksi meritulivoimahankkeet ja ruoppaukset. Merellinen ja yleensäkin vedenalainen kulttuuriperintö olisi suotavaa tuoda esiin myös Liitteen 2 kohdassa Lähtötiedot ja nykytilan kuvaus.

Pohjois-Pohjanmaan museolla ei ole muuta huomautettavaa Iin strategisesta yleiskaavasta 2040 arkeologisen kulttuuriperinnön osalta.

Vastine:

Korjataan kaavaselostuksen kartan selite pyydetysti. Muinaisjäännökset tarkistetaan vielä ennen kaavan ehdotusvaiheen uutta nähtävillöoloa sekä lopuksi vielä ennen kaavan hyväksymistä. Määräystä tarkennetaan pyydetysti. Myös Lähtötiedot ja nykytilan kuvaus -liitettä päivitetään pyydetysti.

7. Iin kylien neuvottelukunta

Iin kunta on valmistellut Iin strategisen yleiskaavan 2040 ja on osallistanut Iin kylät mukaan suunnitteluvaiheessa valmisteluun ja toteuttanut kylien aineistoista ja työpajasta liitteenä 4 olevat Kyläkuvaukset seuraavilta kyliltä:

- Yliranta
- Pohjois-Ii
- Ojakylä
- Pohjois-Ranta
- Jakkukylä

- Olhava
- Oijärvi
- Myllykangas-Kaakkuriniemi
- Yli-Olhava
- Jokikylä/Hyry
- Luola-aapa

Strateginen yleiskaava täydentää vuonna 2018 hyväksyttyä Iin kuntastrategiaa 2018–2025. Iin kylien neuvottelukunnan kylät osallistettiin kuntastrategia työpajoihin ja nyt myös ensimmäistä kertaa Iin strategisen yleiskaavan suunnitteluun. Iin kylien neuvottelukunta kiittää Iin kuntaa ja osallistuu jatkossakin mielellään erilaisiin tilaisuuksiin ja työpajoihin, joissa kehitetään yhdessä Iin kuntaa.

Iin kylien neuvottelukunta toteaa, että kylien osallistaminen Strategisen yleiskaavan 2040 valmisteluun on erinomainen esimerkki Iin kunnan viestintäohjeen mukaisesta kuntalaisten toimintaosallisuudesta, joka on määritelty Iin kylien neuvottelukunnan tehtäväksi.

Vastine:

Kylien vahvuuksien tunnistaminen ja niiden hyödyntäminen kehittämisessä oli yksi yleiskaavaprosessin tavoitteista. Kyläkuvauksia tarkennetaan vielä tarvittaessa ennen kaavan hyväksymistä. Aineisto jää lisäksi kunnan ja kylien hyödynnettäväksi ja tarvittaessa jatkotyöstettäväksi yleiskaavaprosessin jälkeenkkin.

8. Iin ympäristöyhdistys 26.4.2024

Ehdotusvaiheen aineistoon on tehty tarkennuksia valmisteluvaiheen palautteiden pohjalta, täsmennetty kaava-aineistoa tarkemmalla kuvauksella kaavan oikeusvaikutuksista sekä muokattu joidenkin merkintöjen esitystapaa. Kaava-aineiston liitteeksi on laadittu Natura-tarkastelu kaavaratkaisusta. Lisäksi on huomioitu vireillä oleva Pohjois-Pohjanmaan energia- ja ilmastovaihekaavunkaava. (Sweco 2024, 9-10.)

Iin Ympäristöyhdistys toteaa muistutuksenaan seuraavaa:

Kaavaratkaisussa ei vielä ole huomioitu riittävästi hiljaisia alueita, luonnon monimuotoisuutta ja ekologisia yhteystarpeita eikä myöskään tiedostettu eteläisen Iin pohjavesialueen laajuutta. Iin strategisen yleiskaavan ehdotusvaiheen kaavaselostuksessa (Sweco 2024, 43-44) on todettu hiljaisten luonnonrauha-alueiden tärkeys ja pyritty varmistamaan niiden säilymistä muassa tukemalla Oijärven alueen kehittymistä Litokairaankin tukeutuvana luontomatkailu-/ulkoilualueena. Lisäksi on tuotu esiin Iin kunnan linjaus keskittää alueen energiantuotanto sekä teollisuus kunnan länsiosaan sekä rauhoittaa itäosa luonnonympäristöjä säilyttäväksi hiljaiseksi alueeksi. Useille metsäisille alueille ei kaavaselostuksessa ole osoitettu aluevarauksia.

Ehdotusvaiheen aineistossa hiljaisia alueita ei ole tarkasteltu arvoalueina eikä merkitty kaavakarttaan, millä vahvistettaisiin hiljaisten alueiden tunnistamista ja huomioon ottamista maankäytön suunnittelussa. Maankäytön hiljaisia luonnonrauha-alueita sekä potentiaalisia ja maaseutumaisia hiljaisia alueita on kartoitettu Pohjois-Pohjanmaan 1.vaihekaavunkaavan yhteydessä laaditussa virkistysverkkoselvityksessä (2015) ja nämä alueet on esitetty Iin strategisen yleiskaavan tuulivoimaselvityksessä (Sweco 2020, 46). Kuvan perusteella hiljaisia luonnonrauha-alueita on Iin koillisreunan lisäksi itä- ja kaakkoisosissa sekä potentiaalisia ja

maaseutumaisia hiljaisia alueita tyypillisesti suojelualueiden läheisyydessä. Hiljaisia alueita voidaan tarkentaa maastomittauksin.

Kaavaselostuksessa (Sweco 2024, 44) on osoitettu luonnonarvoiltaan merkittävien alueiden välille ekologisia yhteystarpeita, joilla mahdollistetaan eri eliölajien liikkuminen. Näitä yhteystarpeita on esitetty pohjois-eteläsuunnassa rannikkoalueelle sekä itä-länsisuunnassa lin kunnan pohjois- ja eteläosiin. Ekologinen yhteystarve tulisi lisäksi osoittaa itä-länsisuunnassa lin kunnan keskiosaan.

Nykyisiä pohjavesialueiden rajauksia sekä pohjaveden kertymisalueita tulee tarkistaa, selkiyttää ja tutkia, jotta lin kunnan pohjavedet voidaan kaavoituksessa turvata. Pohjois-Pohjanmaan ELY-keskuksen (POPELY/1639/2017) mukaan lin pohjavesialueet sijaitsevat pääasiassa kolmessa kunnan etelä-, keski- ja koillisosien halki kulkevassa luode-kaakkosuuntaisessa pitkittäisharjujaksossa ja nämä jaksot sijaitsevat keskimäärin 20 kilometrin etäisyydellä toisistaan. Ehdotusvaiheen kaavakartassa on huomioitu kunnan alueelle sijoituvat luokitellut pohjavesialueet, mutta eteläisen lin alue on osoitettu potentiaalisesti tuulivoima-alueeksi. Oulun yliopistossa 1970–1980 luvuilla tehtyjen geofysikaalisten tutkimusten (Geofysikaaliset matalalentokartat) perusteella eteläisen lin alue on Teuvo Pernun mukaan pitkien piiloharjujen muodostama yhtenäinen, useiden kymmenien neliökilometrien laajuinen, ohut ja erittäin haavoittuva pohjavesialue ja alueella on lisäksi useita pohjavesilampia. Myös viimeaikaiset Geo-Work Oy:n (2022) tekemät maatulkuotaukset osoittavat alueella esiintyvän lajittunutta hiekka-ainesta, mikä antaa viitettä mahdollisesta pohjavedestä.

Vastine:

Kaavaratkaisun on katsottu näyttävän strategisella tasolla riittävästi kunnan tahtotilaa itäosan säilyttämiseksi luonnonympäristönä ja samalla turvaavan hiljaisten alueiden säilymistä. Kunnan itäosan, Oijärven ympäristön osalle ei ole osoitettu melua tuottavaa toimintaa, ja lisäksi luonnonympäristöä kuvaavat merkinnät ovat laajoja turvaten näin myös hiljaisten alueiden mahdollisuuksia. Ekologiset yhteydet ja turvesoiden ennallistamistavoite mahdollistavat luonnonympäristöjen säilymisen ja jopa lisääntymisen nykyisestä. Erillistä hiljaisten alueiden kartoitusta ei tehdä strategisen yleiskaavoituksen yhteydessä, koska tämä vaatisi oman erillisen selvityksen lisäksi hiljaisuuden kriteerien määrittämisen.

Kaavaehdotuksen palautteen pohjalta kaavamääräyksi on täsmennetty mm. siten, että energiantuotantoalueille ei voi suunnitella tuulivoimaa. Itäiselle alueelle ainoa potentiaalinen melua ja ympäristöhäiriötä tuottava merkintä on mineraalipotentialinen vyöhyke. Tämän osalta on hyvä huomioida, että mahdollinen kaivostoiminta ei tule kattamaan koko vyöhykettä.

Ekologisia yhteyksiä tarkastellaan vielä ja merkintöjä on täydennetty mm. Pohjois-Pohjanmaan energia- ja ilmastovaihekaavunkaavan pohjalta.

Potentiaalinen tuulivoimaloiden alue pohjavesialueiden läheisyydessä, kunnan eteläosassa rajataan koskemaan vain alueen tuulivoimaosayleiskaavaan sisällytettyä aluetta (Kovasinkangas) sekä aluetta, jolle lissä on hyväksytty kaavoitusaloite (Talvisuo). Kovasinkankaan osayleiskaava on hyväksytty lin kunnanvaltuustossa, mutta hallinto-oikeus on kumonnut hyväksymispäätöksen. Selvittelyjen ollessa kesken, alue sisällytetään strategiseen yleiskaavaan kunnanvaltuuston päätöksen pohjalta. Alueen toteutuminen ei kuitenkaan ole tässä vaiheessa varmaa.

Pohjavesialueiden merkintöjä täydennetään huomioiden myös ELY-keskuksen lausunto, jossa termeihin pyydetään täydentämään siten, että ”Vedenhankintaa varten tärkeä tai soveltuva pohjavesialue” tulisi olla ”Vedenhankintaa varten tärkeä tai muu vedenhankintaan soveltuva pohjavesialue.”

9. Traficom 26.4.2024

Traficom esittää lausuntonaan seuraavaa:

Traficom on lausunut merenkulun huomioimisesta kaavoitushankkeenluonnosvaiheessa (pvm. 12.5.2022, dnro TRAFICOM/416730/04.04.05.00/2019).

Meriliikenteen näkökulmasta merituulivoimapuistot voivat vaikuttaa mm. liikennejärjestelmän toimivuuteen, merenkulun tutkajärjestelmiin sekä merenkuluturvallisuuteen, joissa Traficomilla on keskeinen rooli. Alusliikennepalvelulain (623/2005) mukaisesti Traficom on toimivaltainen VTS-viranomainen. Kaikki Suomen kauppamerenkulun väylät ovat liikenteenohjauksen piirissä, jonka keskeisin havaintoväline on tutka. Tutkien häiriötön toiminta on Traficomille erityisen tärkeää, sillä se valvoo VTS-palveluntuottajaa ja tuotettavaa meritilannekuvaa sekä sen oikeellisuutta. Merituulivoimapuistojen sijoituessa väylien tai merenkulunliikennöintialueiden läheisyyteen, tuulivoimalat voivat aiheuttaa haittaa sekä alusten tutkajärjestelmille, että meriliikenteen ohjauksen tutkavalvonnalle tai aiheuttaa vaaraa merenkulun ja väylien käytön turvallisuudelle tai haitata merenkuluntoimintaedellytyksiä etenkin jääpeitteisenä aikana.

lin strategisessa yleiskaavassa on esitetty merituulivoima-alueita (merituulivoimavyöhyke) jo kaavoitetun Suurhiekkan merituulivoima-alueen ympärille. Traficom katsoo, että kaavaselostuksessa, ja mahdollisesti myös merituulivoimavyöhyke-kaavamerkinnän määräyksessä, olisi hyvä tuoda vahvemmin esille aluehallintoviraston vuonna 2018 määräämä julkinen kulkuväylä (Oulun väylä) ja sen aiheuttamat rajoitteet alueelle osoitettavalle merituulivoimavyöhykkeelle, sillä ko. väylä kulkee osin kaavassa osoitetulla merituulivoimavyöhykkeellä. Yleiset kulkuväylät (väylät) on osoitettu merenkulun käyttöön vesilain mukaisessa menettelyssä lupaviranomaisen määräyksellä, ja ne on pidettävä avoinna merenkulkua varten, eikä alueelle saa asettaa esteitä, kuten tuulivoimalarakenteita. Väyläalueen ja tuulivoimaloille osoitettavan alueen välille tulisi jättää vähintään 1,5 km:n suojaetäisyys. Riittävällä suojaetäisyydellä pyritään varmistamaan alueen merenkulun turvallisuus, ympärivuotinen meriliikenteen sujuvuus sekä alusten paikannus- ja tutkajärjestelmien sekä merenkulun langattomien yhteyksien häiriöttömyys merenkulun pääväylällä. Traficom on aiemmin esittänyt vastaavaan 1,5 km:n etäisyysvaatimuksen Pohjois-Pohjanmaan liitolle, joka valmistelee Pohjois-Pohjanmaan energia- ja ilmastovaihemaaakuntakaavaa, sekä muille tuulivoimahankekehittäjille, jotka suunnittelevat merituulivoima-alueita mm. Raahe-Oulu-Kemi rannikkoväylän varten.

Traficom esittää pientä lisäystä aiemmin ehdottamaansa merituulivoimavyöhyke-kaavamerkintään ja sen määräykseen (lisäys lihavoituna tekstinä): *Merituulivoiman mahdolliset vaikutukset merenkulun toimintaedellytyksiin sekä tutka- ja radiojärjestelmiin ja merenkulun sekä väylien käytön turvallisuuteen on selvitettävä tuulivoimahankkeen tarkemmissa kaavoitus- ja lupavaiheissa.*

Alueelle mahdollisesti tehtävissä tarkemmissa kaavoitus- ja lupavaiheissa tuulivoimaloille osoitettavien alueiden ja yksittäisten tuulivoimalarakenteiden sijainninsuunnittelussa tulee ottaa huomioon tutkan käyttö alusten pääasiallisena navigointi- ja törmäyksenestovälineenä ja sen keskeinen merkitys talvimerenkulussa ja liikenteenohjauksessa sekä alusten tutkien normaalista poikkeava käyttö jääolosuhteissa. Tuulivoimalat voivat aiheuttaa merenkulun tutkille joko varjostus- tai heijastusvaikutuksia, jotka pahimmillaan vaikeuttavat tutkasignaalien tulkintaa. Tuulivoimalat voivat vaikuttaa myös alusten satelliittipaikannukseen, eli GNSS-järjestelmään (Global Navigation Satellite System) siten, että satelliittien signaalit heijastuvat tuulivoimaloiden kautta aiheuttaen virheellisen paikannuksen järjestelmää käyttävälle alukselle. Tarkemmassa kaavavaiheessa

tuulivoimaloille osoitettavien alueiden — ja myöhemmin yksittäisten tuulivoimaloiden — sijainninsuunnittelussa tulee ottaa huomioon myös tuulivoimaloiden mahdolliset vaikutukset merenkulun ja rannikkoalueiden radiojärjestelmiin. Tutka- ja radiojärjestelmien toimiminen luotettavasti on olennainen osa merenkulun ja yleisen turvallisuuden ylläpitoa. Lisäksi tuulivoimaloilla on vaikutuksia matkaviestinverkkojen kentänvoimakkuuteen ja signaaliin laatuun. Myös merialueella toimivien radiolinkkien toiminta puolestaan edellyttää täysin esteetöntä aluetta lähettimen ja vastaanottimen välillä. Rannikko- ja merialueiden sähköisen viestinnän palvelut ovat riippuvaisia radiojärjestelmistä, minkä vuoksi on tärkeää varmistaa, että matkaviestinpalvelut, tutkat ja radiolinkit toimivat riittävän häiriöttömästi myös merialueilla. Pienilläkin muutoksilla tuulivoimaloiden sijoittelussa voi olla ratkaiseva merkitys alueen radiojärjestelmien toimintaan. Siksi eri osapuolten tulisi tehdä yhteistyötä jo tuulivoimaloiden suunnitteluvaiheessa ja pyrkiä kartoittamaan tuulivoimaloiden sijaintia niin, ettei häiriötä radiojärjestelmille aiheudu tai että ne ovat poistettavissa. On suositeltavaa, että tuulivoimamahankkeesta vastaava on yhteydessä kaikkiin tiedossa oleviin radiojärjestelmien omistajiin lähialueilla. Riittävänä koordinoitietäisyytenä on pidetty noin 30 kilometriä.

Alueelle mahdollisesti tehtävissä tarkemmissa kaavoitus- ja arviointimenettelyissä tulee ottaa huomioon myös merituulivoimalarakenteiden mahdolliset vaikutukset alueen VTS-tutkille. Mikäli alueelle rakennettavat merituulivoimalat aiheuttaisivat alueen nykyisten VTS-tutkien valvonta-alueille katvesektoreita, meriliikenteen ohjauksen tutkavalvonnalle aiheutuva haitta ja/tai häiriö on kompensoitava riittävällä uudella VTS-tutkakapasiteetilla, joka on sijoitettava siten, ettei tutkavalvonta-alueelle jää katvealueita eikä häiriö estä liikenteenohjausta.

Vastine:

Merelle sijoittuva tuulivoimapotentialinen vyöhyke on esitetty merialuesuunnitelmassa. Alue on rajattu myös Pohjois-Pohjanmaan energia- ja ilmastovaihekaavun ehdotusaineistoon. Lisäksi suurella osalla alueesta on voimassa oleva osayleiskaava, jonka pohjalta tuulivoimaloiden rakentaminen on mahdollista (Suurhiekkä). Alueelle on yleiskaavatyön kuluessa tullut hanke, jonka yhteydessä tehdään YVA-menettely ja osayleiskaavoitus. Strategisen yleiskaavan merkinnällä osoitetaan kunnan tahtotila, joka on edistää merialuesuunnitelman ja maakuntakaavan osoittaman alueen toteutusmahdollisuuksien selvittämistä.

Alueen merkintä perustuu siis väylän kohdalta voimassa olevaan osayleiskaavaan, ja merkintää ei tästä syystä voida poistaa (koska strategisella yleiskaavalla ei kumota osayleiskaavaa). Laajemman aluemerkinän toteutumismahdollisuus tarkentuu selvitysten ja vaikutusarviointien pohjalta.

Merituulivoimavyöhykkeen kaavamääräystä tarkennetaan pyydetysti.

10. Lapin liitto 26.4.2024

Lapin liitolla ei ole lausuttavaa Iin strategisen yleiskaavan ehdotuksesta.

Vastine:

Lausunto on huomioitu, lausunnolla ei ole vaikutusta kaavaratkaisuun.

11. Iin Asemaseudun kyläyhdistys 24.4.2024

Kaavoituksessa Asemaseudun kylän keskeisinä tavoitteita on varmistaa kunnan ja kylän kehittyminen. Se edellyttää, että rautatien ja uuden nelostien hyödyt maksimoidaan ja haitat minimoidaan, koulun kehittämistarpeet otetaan huomioon kaavassa, ja uudisrakentaminen mahdollistetaan. Asemaseudun maankäytöselvityksessä ei huomioida tarpeeksi koulun tarpeita. Koulu on kriittinen osa alueen elinvoimaa ja vahvuuksia. Alla huomioita In strategiseen yleiskaavaan 2040.

1. SWOT-analyysi:

- Lisätään kehittyvä koulu vahvuudeksi ja mahdollisuudeksi SWOT-analyysissä
- Sen sijaan, että Aseman seudun alueen rakentaminen nähtäisiin uhkana kuntakeskukselle, se voidaan nähdä mahdollisuutena, jopa välttämättömyytenä kunnan kehittymiselle.

2. Liikenne:

Rautatieaseman saavutettavuus on otettava huomioon kaikista ilmansuunnista tultaessa. Moottoriajoneuvo- ja kevyt liikenne asemalle tulee lisääntymään rautatieliikenteen myötä. Nykyinen kulku rautatiesillan päästä on liian ahdas, joten ehdotettu uusi alikulku lienee välttämätön. Samalla voidaan suunnitella nykyistä turvallisempi kevyen liikenteen kulku koululle sillan suunnasta.

Asemakylän kyläraitin miljöötä voinee säilyttää paremmin, jos eritasoliittymien maankäyttö pyritään painottamaan uuden itä-länsi-suuntaisen yhdystien eteläpuolelle tai nelostien ja radan väliin tekemällä esim. eritasoliittymä, jossa ainakin ja länsipuolen rampit ovat kokonaan uuden tien eteläpuolella (vrt. Haukiputaan tien 848 eritasoliittymä tai Kuusamontien Ruskon liittymä). Hyvällä suunnittelulla Asematien viihtyvyys jopa paranee, jos liikennettä ohjataan uudelle yhdystielle.

3. Tuulivoima:

Kehotamme jättämään reilun suojavyöhykkeen tuulivoima-alueen ja kunnan eteläosan pohjavesialueiden väliin, jotta pohja- ja pintavesien virtaukset eivät häiriinny, eikä tule ylimääräisiä riskitekijöitä, jotka voisivat johtaa veden saastumiseen. Tuulivoimarakentaminen ei saa tulla rakentamisen esteeksi uuden nelostien ja sen liittymien läheisyyteen radan kummallakaan puolella.

4. Aluerakenne:

Yksi Iin vetovoimista on kylämyönteisyys. Toimiva haja-asutusalue, jossa on toimiva koulu ja jonne luvitetaan uudisrakentamista, houkuttelee kuntaan myös asukkaita, jotka eivät halua rakentaa kaava-alueelle. Paremmat mahdollisuudet uudisrakentamiseen ja tonttipaikkojen parempi saatavuus mahdollistaisivat uusien perheiden muuttamisen alueelle.

Asemaseudun kyläyhdistys kannattaa mallia, jossa palveluita tiivistetään rautatieaseman lähelle sen sijaan, että liittymä palveluineen sijoitettaisiin kauemmaksi etelään. Liittymää rakentaessa tulee mahdollisuuksien mukaan ottaa huomioon, ettei heikennetä nykyisen rakennuskannan asuinviihtyvyyttä. Ks. kohta 2. Liikenne.

Koulun ympäristön rakentamisessa tulee huomioida koulun ulkoilumaastot: ladut ja pururadat voidaan sijoittaa uudisrakennusalueiden lomaan. Lisäksi tulee harkita koulun lisärakentamistarpeet tulevien vuosikymmenten aikana.

Kaavassa mainitusta rantareiteistä ei ole tarkempaa tietoa. Koskeeko se vain keskustaajaman rantoja? Aseman seudulla rannat ovat pääsääntöisesti yksityisten omistuksessa, joten rantareittien toteuttaminen vanhan uoman rannoille lienee epätodennäköistä. Kanavien rantoja sen sijaan voi, ja tuleekin kehittää.

Vastine:

Kaavatyössä tavoitteena on laatia oikeusvaikutteinen strateginen yleiskaava, jonka tavoitevuosi on 2040. Yleiskaavalla ennakoidaan ja luodaan kunnan tulevaisuutta tavoitevuoteen saakka. Yleiskaavan tavoitteena on ohjata kunnan maankäytön suuria linjoja ja tukea kunnan strategiaa tavoitteita. Tavoitteena on muodostaa yhteinen näkemys siitä, mihin suuntaan kuntaa halutaan kehittää.

Strateginen yleiskaava toimii voimassa olevien yleiskaavojen yläpuolella ohjaavana ja yleispiirteisenä kehittämistavoitteiden asettajana. Kaavatyötä ohjaavat valtakunnalliset tavoitteet sekä maakunta-kaava ja muut seudulliset suunnitelmat.

Strateginen yleiskaava ei kumoa voimassa olevia osayleiskaavoja. Strateginen yleiskaava tulee huomioida laadittaessa, muutettaessa ja päivitetessä osayleiskaavoja ja asemakaavoja sekä suunniteltaessa muuta alueiden käyttöä. Strategista yleiskaavaa tulisi tulkita yhdessä osayleiskaavojen kanssa.

Yleiskaavassa on esitetty kehittämisen periaatteina, että pyritään väestönkasvuun, ja asumisen alueina kehitetään taajamia ja kyläkeskuksia.

SWOT-analyysiä täydennetään vielä, koulu on jo mainittuna analyysissä eikä aineistossa ole esitetty Asemanseudun kehittymistä uhkana lin taajamalle. (kohta 1)

Aseman alueen tarkempi suunnittelu tulee tehdä osayleiskaava- ja/tai asemakaavamuutosten kautta. Tällöin linjataan mm. tiestö ja reitit tarkemmin. Strategisen yleiskaavan tavoitteena on edistää junaliikenteen kehittymistä myös lihin, minkä vuoksi Asemanseutu on nostettu kehitettävänä alueena esiin. Kaavatyön muissa merkinnöissä ja kirjauksissa on huomioitu uhka, että taajaman ohittavan tien yhteyteen kehitettävät alueet voivat vaarantaa taajaman ja Asemanseudun kehittymistä. Tämä tulisi esittää tarkemman suunnittelun edetessä. (kohdat 2 ja 4)

Potentiaalinen tuulivoimaloiden alue pohjavesialueiden läheisyydessä, kunnan eteläosassa rajataan koskemaan vain alueen tuulivoimaosayleiskaavaan sisällytettyä aluetta (Kovasinkangas) sekä aluetta, jolle lissä on hyväksytty kaavoitusaloite (Talvisuo). Kovasinkankaan osayleiskaava on hyväksytty lin kunnanvaltuustossa, mutta hallinto-oikeus on kumonnut hyväksymispäätöksen. Selvittelyjen ollessa kesken, alue sisällytetään strategiseen yleiskaavaan kunnanvaltuuston päätöksen pohjalta. Alueen toteutuminen ei kuitenkaan ole tässä vaiheessa varmaa (kohta 3).

12. Paliskuntain yhdistys 26.4.2024

Iin kunta valmistelelee strategista osayleiskaavaa. Yleiskaavalla ennakoidaan ja luodaan kunnan tulevaisuutta tavoitevuoteen 2040 saakka. Yleiskaavan tavoitteena on ohjata kunnan maankäytön suuria linjoja ja tukea kunnan strategiaa tavoitteita. Strateginen yleiskaava toimii voimassa olevien yleiskaavojen yläpuolella ohjaavana ja yleispiirteisenä kehittämistavoitteiden asettajana. Kaavan pääteemoja ovat suojelu ja muut ympäristöarvot, asuminen, elinkeinot, liikenne sekä virkistys ja matkailu.

Kaava sijoittuu Kiimingin ja Oijärven paliskuntien alueelle niin, että lin pohjois- ja itäosat sekä Iijoen pohjoispuoli Tannilassa ovat Oijärven paliskuntaa ja Iijoen eteläpuoli sekä lin Pahkakosken enklavi Kiimingin paliskunnan alueella. Oijärven paliskunnan suurin sallittu poroluku on 1300 ja poronomistajia on 51. Kiimingissä vastaavat luvut ovat 800 eloporoa ja 30 osakasta.

Paliskuntien poronhoito perustuu porojen vapaaseen laiduntamiseen luonnonlaitumilla vuotuisen laidunkiertonsa mukaisesti. Kaava-alueelle sijoittuu suurin osa Oijärven paliskunnan laidunalueista ja toiminta-alueista sekä poronhoidon rakenteista. Kiimingin paliskunnalla on myös kaava-alueella laidunalueita, erotustapaikkoja sekä esteaita, jonka tarkoitus on pitää porot poronhoitoalueella. Porojen tärkeät laidunalueet, laidunkierto, lisääntymisalueet, poronhoidon toiminta-alueet ja rakenteiden käytettävyys tulee ottaa huomioon alueen kaavoituksessa niin, että poronhoidon toimintaedellytykset lin kunnan alueella turvataan.

Poronhoidon huomioon ottaminen kaavoituksessa

Poronhoito on merkittävä ja pitkän historian omaava maankäyttömuoto koko poronhoitoalueella. Poronhoitolaki (848/1990) (PHL) on erityislaki, joka tulee ottaa huomioon poronhoitoalueella toimittaessa. Poronhoitolaki turvaa elinkeinon aseman ja säättää poronhoidolle sen perusedellytyksen, vapaan laidunnusoikeuden (PHL 3 §): "Poronhoitoa saadaan tässä laissa säädetyin rajoituksin harjoittaa poronhoitoalueella maan omistus- tai hallintaoikeudesta riippumatta," Se tarkoittaa poroille oikeutta ottaa ravintonsa vapaasti luonnosta, muutamin poikkeuksin. Poronhoitolaissa määritellyt rajoitukset tarkoittavat, että porot eivät saa aiheuttaa vahinkoa saamelaisalueen eteläpuolella vakinaisesti asuttujen talojen pihapiireissä tai viljelyksillä (PHL 31 §). Poronhoitolaain 53 § osaltaan turvaa poronhoito-oikeutta, sillä se säättää: "Suunnitellessaan valtion maita koskevia, poronhoidon harjoittamiseen olennaisesti vaikuttavia toimenpiteitä, valtion viranomaisen pyyntiaidat. Valtion maiden käytön osalta on neuvoteltava asianomaisen paliskunnan kanssa," Maa- kuntakaavassa on myös osoitettu poronhoidon kannalta erityisen tärkeitä kohteita.

Pohjois-Pohjanmaan ilmasto- ja energiavaihemaakuntakaavassa, jota ollaan parhaillaan laatimassa, tullaan osoittamaan alueet mihin seudullisen kokoluokan tuulivoimaa voidaan toteuttaa ja mihin ei. Kaavan on tarkoitus tulla ehdotusvaiheeseen syksyllä 2024.

Maankäyttö- ja rakennuslain (MRL) 39 §:n mukaan yleiskaavaa laadittaessa on otettava huomioon kunnan elinkeinoelämän toimintaedellytykset. Porotalous on lissä merkittävä elinkeino ja etenkin sivukylien asuttuna pitävä, sen oikeudet ja toimintaedellytykset on turvattava kaavaratkaisussa. Yleiskaava ei saa aiheuttaa maanomistajalle tai muulle oikeuden haltijalle kohtuutonta haittaa. Poronhoitajat ovat alueella oikeudenhaltijoita, heillä on alueella voimassa ikaikainen nautintaoikeus, poronhoito-oikeus.

Poronhoidon huomioon ottaminen kaavaehdotuksessa

Kaavassa annetaan yleismääräyksiä. Poronhoitoa koskeva alueen maakuntakaavasta johdettu yleismääräys kuuluu: "Tarkemmassa suunnittelussa tulee turvata alkutuotannon toiminta- ja kehittämisedellytykset. Maa-seutualueelle sijoittuva uusi rakentaminen ei saa haitata maatalouden toimintaedellytyksiä. Porotalouden laidunalueiden yhtenäisyys ja kulkureitit laidunalueiden välillä tulee turvata sekä huomioida porotalouden tärkeät kohteet kuten erotus- ja ruokintapaikat." Määräys on hyvä ja tarkoituksen mukainen.

Kaavaehdotuksessa on myös tarkempia poronhoitoa koskevia määräyksiä ja merkintöjä. Kaavamerkintään "Poronhoidon kannalta tärkeä alue, erotusaita tai -paikka" kuuluu kehittämisperiaate, jonka mukaan: "Yksityiskohtaisemmassa suunnittelussa tulee turvata porotalouden toiminta- ja kehittämisedellytykset." Merkintään liittyy suunnittelumääräys: "Alueen suunnittelussa tulee ottaa huomioon poronhoidon rakenteet ja keskeiset laidunalueet sekä porojen kokoamisalueet ja kuljetusreitit, ja turvata niiden säilyminen." Merkintä ja määräys ovat tarpeelliset. Niiden huomioon ottamisen avulla alueelle laajempaa maankäyttöä suunniteltaessa aitapaikkojen sijainti ja käyttö tulee ottaa huomioon ja turvata. Kaavakartalle on merkitty useita poronhoidolle tärkeitä kohteita, mikä on tarkoituksenmukaista.

Kaavaan on merkitty poronhoitoalueen raja. Sen kehittämisperiaatteet kuuluvat: "Yksityiskohtaisemmassa suunnittelussa tulee turvata porotalouden toiminta- ja kehittämisedellytykset." Lisäksi annetaan suunnittelumääräys: "Virkistyksen, matkailun ja muun kulkemisen reitit sekä mahdolliset uudet tieyhteydet tulee suunnitella niin, että ne risteävät mahdollisimman harvoissa kohdissa pysyvän poroaidan tai muun poroelinkeinoon rakenteen kanssa." Tämä on erityisen tärkeää poronhoitoalueen rajalla Kiimingin paliskunnan alueella, missä on esteitä porojen pitämiseksi alueella sekä erotusaita sen varressa.

Tuulivoimaselvityksen perusteella esitetään kaavakartalle potentiaalisia tuulivoima-alueita. Niistä Viinamäen tuulipuiston laajennus ("Luujoiki") on poronhoidolle kriittisen tärkeällä alueella, sillä se sijoittuu Oijärven paliskunnan kevätlaidunalueelle, missä ovat toukokuussa vasomassa lähes kaikki paliskunnan pohjoisosan porot. Lisäksi alue on porojen laidunkiertoreitillä, mistä osaltaan kertoo myös alueen lähelle osoitettu ekologinen yhteystarve-merkintä. Nykyinen tuulivoimateollisuusalue aiheuttaa jo paliskunnalle laidunmenetyksiä sijoituessaan tärkeän vasoma-alueen reunalle, ja kun porot kiertävät alueen kauempaa siirtyessään vasoma-alueille ja kesälaitumilleen. Syksyllä teollisuusalueen infra ja ihmistoiminta häiritsee poronhoitotöitä ja aiheuttaa paljon lisätyötä ja kustannuksia paliskunnan tämän alueen porojen kokoamisessa ja käsittelyssä. Viinamäen tuulivoimateollisuusalueen laajennus tulee poistaa kaavakartalta sen todennäköisten poronhoidolle aiheutuvien kohtuuttomien haittojen vuoksi: tuulivoiman vuoksi poistuu laidunalueita suoraan ja välttämättömyyden kautta. Lisäksi laidunalue pirstoutuu ja kulkureitti estyy ja poronhoitotyöt vaikeutuvat entisestään. Paliskunta on huolissaan myös lisääntyvistä porojen aiheuttamista vahingoista pelloilla ja niiden estämisen ja korvausvaatimusten aiheuttamasta työ- ja taloudellisen taakan lisääntymisestä. Viinamäen laajennettu tuulivoima-alue on myös vastoin poronhoitoaluetta koskevaa yleistä kaavamääräystä porojen laidunalueiden ja kulkureittien säilyttämisestä. Myöskään osoitettu ekologinen yhteys ei säily näin laajan tuulipuiston lähialueella. Tuuli- ja aurinkovoimatilanne on Oijärven paliskunnassa kestävä. Paliskunnan alueella on jo nyt paljon tuulivoimaa tuotannossa ja suunnitteilla eri puolilla, Iin suunnitelmien lisäksi myös useilla Oulun kaupungin puolelle sijoittuvilla alueilla. Luujoen alue ei myöskään toteuta voimassa olevan Pohjois-Pohjanmaan maakuntakaavan eikä viranomaisehdotuksena nähtävillä olleen Pohjois-Pohjanmaan energia- ja ilmastovaihekaavun ohjausta, missä alueelle ei ole osoitettu tuuli-voimatuotannon lisärakentamisen mahdollisuutta. Luujoen potentiaalinen tuulivoima-alue tulee poistaa kaavakartalta. Tuulivoimahanke tällä alueella ei ole toteuttamiskelpoinen poronhoidon näkökulmasta.

Tuulivoimapotentiaalisten alueiden kaavamerkintään liittyvässä määräyksessä sanotaan: "Hankesuunnittelussa on pyrittävä vähentämään mahdollisia asutukseen, maisemaan, kulttuuriympäristöön, linnustoon ja muuhun luontoon sekä poronhoitoon kohdistuvia kielteisiä vaikutuksia." Tämä on hyvä lisäys muihin tarkempaa suunnittelua ohjaaviin kaavamääräyksiin.

Kaavassa osoitettu "Energiantuotannon alue" on rajattu Klaavunsuon ympäristöön keskelle Oijärven paliskunnan tärkeää vasoma- ja kesälaidunalueita. Klaavunsuolla myös merkitään vasa paliskunnan toimesta vuosittain. Kartalle rajattua aluetta on pienennetty kaavaehdotukseen. Kaavaehdotusvaiheessa merkinnän kuvauksesta on poistettu "tuulivoiman suunnittelu", mikä on positiivista. Kehittämisperiaatteena on, että "Jälkikäyttönä tutkitaan yksityiskohtaisemmassa suunnittelussa erilaisten energiantuotantomuotojen (esimerkiksi aurinkovoiman tai bioenergiantuotannon) sijoittamista alueelle. Jälkikäytön suunnittelussa otetaan huomioon tavoite hiilinielujen lisäämisestä." Alueen kuvaus energiantuotantomuotojen alueena silti edelleen mahdollistaa myös tuulivoiman suunnittelun.

Energiantuotannon alue osoitetaan uutena kaavaehdotusvaiheessa myös Luola-aavalle. Oijärven paliskunnalla on kielteinen kanta energiantuotantoon myös kyseisellä alueella. Rajausten osoittamille alueille ei voi suunnitella tuulivoimaa ilman että se aiheuttaisi kohtuutonta haittaa poronhoidolle. Paliskunnan alue on pieni ja rikkonainen jo valmiiksi, ja sitä uhkaavat tuulivoiman ja aurinkovoiman suunnitelmat joka puolelta. Luola-aavan ja Klaavunsuon ympäristöön osoitetut alueet ovat laajoja, ja paliskuntaa huolestuttaa laidunalueidensa riittävyys ja poronhoidon toimintamahdollisuuksien säilyminen, koska muualla paliskunnan alueella on jo olemassa ja suunnitellaan valtava määrä uutta tuuli- ja aurinkovoimaa. Tuulivoimateollisuusalueet vaikuttavat aina porojen laitumiin ja poronhoitoon laajemmalle kuin hankealueella. Paliskunta katsoo, että energiantuotannon alueet tulee poistaa kaavakartalta. Alueita tulee kehittää luontokadon ennallistamisen ja palauttamisen alueina. Samalla palautuisivat myös turvetuotantoon otetut porolaitumet.

Turvetuotantoalueiden jälkikäyttö -merkintä on hyvä ja tärkeä merkintä myös poronhoidon kannalta, mikäli sillä turvataan tuotannosta poistuvien alueiden palautuminen luonnonmukaisiksi alueiksi kasvittamalla ja rakentamalla kosteikkoja sekä varmistetaan alueiden rauhallisuus. Tällöin voidaan palauttaa teollisuuskäyttöön otettuja kesälaidunalueita takaisin porolaitumiksi, mikä on harvinaista koko ajan kiihtyvän luontokadon tilanteessa. Määräyksessä kielletään poistuvien alueiden ottaminen viljelyskäyttöön, mikä on poronhoitoalueella tarkoituksenmukaista, sillä paliskunnille aiheutuisi uusilla viljelyksillä vahinkojen estämis- ja korvausvelvollisuus porojen aiheuttamista vahingoista. Määräykseen ohjaa myös voimassa oleva maakuntakaava turvetuotannon jälkikäytön periaatteissa poronhoitoalueella.

Kaavassa osoitetaan myös "Mineraalivarantovyöhyke". Sen suunnittelumääräyksissä edellytetään että "Alueen kaivostoiminnan suunnittelussa ja toteuttamisessa tulee huomioida ympäristöarvojen (sisältäen maisemat ja äänimaiseman) säilyminen lähialueilla. Myös poroelinkeinojen säilymismahdollisuudet on turvattava". Paliskuntain yhdistys pitää määräystä tärkeänä. Kaivostoiminnalla on laajat ympäristövaikutukset, jotka haittaavat myös porolaitumia ja porojen laiduntamista. Kaivostoiminnan haitat poronhoidolle ulottuvat aina laajemmalle kuin hankealue.

Lopuksi

Paliskuntain yhdistys katsoo, että lin strategisessa osayleiskaavassa tulee arvioida kaavan vaikutukset poronhoidolle asianmukaisesti ja estää ja lieventää poronhoidolle maankäytöstä aiheutuvia haittoja. Kaavassa tulee turvata poronhoidon toiminta- ja kehittämisedellytykset alueen paliskunnissa antamalla turvaamista edistäviä määräyksiä, poronhoitoa koskevia merkintöjä sekä poistamalla tuulivoima- ja energiantuotanto-merkintöjä keskeisiltä poronhoidon toiminta-alueilta. Kaavaehdotuksessa on osittain otettu huomioon siitä aiemmin esitetyt asianosaisten paliskuntien ja Paliskuntain yhdistyksen esittämät kannanotot ja muutostar-

peet. Kaavaa tulisi vielä tarkentaa potentiaalisen tuulivoima-alueen rajauksen ja energiantuotantoalueen rajausten osalta. Kaava ei niiltä osin toteuta maakuntakaavan ohjausta ja niiden toteuttamisesta aiheutuisi kohtuutonta haittaa alueen oikeudenhaltijoille.

Vastine:

Tuulivoimaselvitys on strategisen yleiskaavan taustaselvitys. Yleiskaavaan merkittyjä tuulivoima-alueita ei kuitenkaan ole merkitty selvityksen pohjalta, vaan strategisen yleiskaavan ratkaisussa näytetään toteutetut ja luvitettavat alueet, maakuntakaavan mukaiset alueet sekä kaksi kunnan päätöksenteossa hyväksytyt kaavoitusaloitteet mukaista aluetta, jotka kuitenkin eivät sijoitu poronhoitoalueelle.

Kivimaan ("Lujoki") potentiaalinen tuulivoima-alue poistetaan kaavaratkaisusta. Alueelle jätetään maakuntakaavan mukainen rajausta, joka on hieman laajempi kuin toteutettu Viinamäen tuulivoima-alue. Kivimaan osalta on tehty selvityksiä, joiden pohjalta alueen vaikutukset linnustollisesti arvokkaille alueille pystyttäisiin huomioimaan. Kivimaan kaavatyö jatkuu ilmasto- ja energiavaihekaavunkaavaehdotuksen tuulivoima-aluevarausmerkinnän sallimissa puitteissa.

Energiantuotantoalueen määräästä tarkennetaan siten, että alueelle ei voida toteuttaa tuulivoimaa. Vaikutusten arviointia täydennetään poronhoidon osalta huomioiden muokatut merkinnät ja määräykset.

Luola-alueen energiantuotantoalueelle on meneillään hanke, jonka yhteydessä alueen toteutettavuus tutkitaan tarkemmin. ELY-keskus ei ole nähnyt tarpeelliseksi tehdä alueelle ympäristövaikutusten arviointia (YVA-tarveharkinta tehty). Alueen käyttöä aurinkovoiman tuotantoon suunnitellaan suunnittelutarveratkaisulla. Suunnittelutarveratkaisu edellyttää selvityksiä. Hankkeen selvityksissä todetaan seuraavaa: "Paneelikentät aidataan turvallisuussyiden takia niin, että eläimet tai ihmiset eivät pääse paneelialueille. Paneelialueet rajataan kuitenkin pienempiin kokonaisuuksiin siten, että alueen läpi syntyy reittejä, jotka mahdollistavat kulkemisen hankealueen läpi. Paneelialueiden jaot, ja siten alueen läpi muodostuvat reitit, tarkentuvat teknisen suunnittelun aikana."

13. Oijärven paliskunta / Henri Siurua 7.5.2024

Lin kunnan strategisella osayleiskaavalla ennakoidaan ja luodaan kunnan tulevaisuutta tavoitevuoteen 2040 saakka. Yleiskaavan tavoitteena on ohjata kunnan maankäytön suuria linjoja ja tukea kunnan strategisia tavoitteita. Strateginen yleiskaava toimii voimassa olevien yleiskaavojen yläpuolella ohjaavana ja yleispiirteisenä kehittämistavoitteiden asettajana.

Kaava sijoittuu Oijärven paliskunnan alueelle niin, että lin pohjois- ja itäosat sekä lijoen pohjoispuoli Tannilassa ovat Oijärven paliskuntaa. Poronhoito on merkittävä ja pitkän historian omaava maankäyttömuoto koko poronhoitoalueella. Poronhoitolaki (848/1990) (PHL) on erityislaki, joka tulee ottaa huomioon poronhoitoalueella toimittaessa. Poronhoitolaki turvaa elinkeinon aseman ja säättää poronhoidolle sen perusedellytyksen, vapaan laidunnusoikeuden (PHL 3 §). Kaava-alueelle sijoittuu suurin osa Oijärven paliskunnan laidunalueista ja toiminta-alueista sekä poronhoidon rakenteista. Paliskunnan poronhoito perustuu porojen vapaaseen laiduntamiseen luonnonlaitumilla vuotuisen laidunkiertonsa mukaisesti. Porojen tärkeät laidunalueet, laidunkierto, lisääntymisalueet, poronhoidon toiminta-alueet ja rakenteiden käytettävyyttä tulee ottaa huomi-

oon alueen kaavoituksessa niin, että poronhoidon toimintaedellytykset Iin kunnan alueella turvataan. Maankäyttö- ja rakennuslain (MRL) 39 §:n mukaan yleiskaavaa laadittaessa on otettava huomioon kunnan elinkeinoelämän toimintaedellytykset. Yleiskaava ei saa aiheuttaa maanomistajalle tai muulle oikeuden haltijalle kohtuutonta haittaa. Poronhoitajat ovat alueella oikeudenhaltijoita, heillä on alueella voimassa ikaikainen nautintaoikeus, poronhoito-oikeus.

Poronhoidon huomioon ottaminen kaavaehdotuksessa

Kaavassa annetaan yleismääräyksiä. Poronhoitoa koskeva alueen maakuntakaavasta johdettu yleismääräys kuuluu: "Tarkemmassa suunnittelussa tulee turvata alkutuotannon toiminta- ja kehittämisedellytykset. Maa-seutualueelle sijoittuva uusi rakentaminen ei saa haitata maatalouden toimintaedellytyksiä. Porotalouden laidunalueiden yhtenäisyys ja kulkureitit laidunalueiden välillä tulee turvata sekä huomioida porotalouden tärkeät kohteet kuten erotus- ja ruokintapaikat." Määräys on tarkoituksenmukainen. Kaavaehdotuksessa on myös tarkempia poronhoitoa koskevia määräyksiä ja merkintöjä ja kaavakartalle on lisätty poronhoidolle tärkeitä kohteita.

Kaavaselostuksessa mainitaan, että "Mikäli Iihin poronhoitoalueelle luvitetut ja suunnitellut tuulivoimahankkeet ja muut poronhoidolta maankäyttömahdollisuuksia vievät hankkeet toteutuvat, poroelinkeinolla on edelleen mahdollisuuksia säilyä alueella ja erityisesti Oijärven ympäristössä." "Yleiskaavan ratkaisut vähentävät jonkin verran poroelinkeinolle mahdollisia alueita, mutta toisaalta esim. Oijärven ympäristön esittäminen ns. hiljaisena alueena tuo mahdollisuuksia myös poronhoidolle alueella." Tuuli- ja aurinkovoimatilanne on kuitenkin Oijärven paliskunnassa kestävä. Paliskunnan alueella on jo nyt paljon tuulivoimaa tuotannossa ja suunnitteilla eri puolilla, Iin suunnitelmien lisäksi myös useilla Oulun kaupungin puolelle sijoittuvilla alueilla. Poronhoito on laaja-alainen maankäyttäjä, sillä se perustuu laajoihin luonnonlaitumiin ja porojen vapaaseen laidunnukseen joko ympärivuotisesti tai suurimman osan vuodesta. Poronhoitoon liittyvää toimintaa on yleensä lähes kaikkialla paliskunnan alueella. Porot laiduntavat luontaisen laidunkiertonsa mukaisesti erilaisilla laitumilla eri vuodenaikoina ja poronhoitotyöt puolestaan rytmittyvät poron luontaiseen vuodenkiertoon. Laidunalueiden lisäksi paliskunnilla on erilaisia toiminnallisia alueita, kuten lisääntymisaikaiset alueet (vasoma, rykimä) sekä poronhoitotöihin liittyviä alueita ja rakenteita. Eri alueiden merkitys vaihtelee paliskunnan sisällä.

Yleiskaavan laatimisen yhteydessä on laadittu tuulivoimaselvitys. Tuulivoimaselvityksessä ei ole käsitelty poronhoitoa tai poronhoidolle aiheuttavia vaikutuksia riittävän kattavasti. Tuulivoimaselvityksen perusteella esitetään kaavakartalle potentiaalisia tuulivoima-alueita. Niistä Viinamäen tuulipuiston laajennus ("Luujoki") on poronhoidolle kriittisen tärkeällä alueella, sillä se sijoittuu Oijärven paliskunnan kevätlaidunalueelle. Tällä alueella ovat toukokuussa vasomassa lähes kaikki paliskunnan pohjoisosan porot. Lisäksi alue on porojen laidunkiertoreitillä, mistä osaltaan kertoo myös alueen lähelle osoitettu ekologinen yhteystarve-merkintä. Nykyinen tuulivoimateollisuusalue aiheuttaa jo paliskunnalle laidunmenetyksiä sekä paljon lisätyötä ja kustannuksia paliskunnan tämän alueen porojen kokoamisessa ja käsittelyssä. Viinamäen tuulivoimateollisuusalueen laajennus tulee poistaa kaavakartalta sen todennäköisten poronhoidolle aiheutuvien kohtuuttomien haittojen vuoksi: tuulivoiman vuoksi poistuu laidunalueita suoraan ja välttämisen vaikutuksen kautta. Lisäksi laidunalue pirstoutuu ja kulkureitti estyy ja poronhoitotyöt vaikeutuvat entisestään. Paliskunta on huolissaan myös lisääntyvistä porojen aiheuttamista vahingoista pelloilla ja niiden estämisen ja korvausvaatimusten aiheuttamasta työ- ja taloudellisen taakan lisääntymisestä. Viinamäen laajennettu tuulivoima-alue on myös vastoin poronhoitoaluetta koskevaa yleistä kaavamääräystä porojen laidunalueiden ja kulkureittien säilyttämisestä. Osoitettu ekologinen yhteys ei säily näin laajan tuulivoima-alueen lähialueella.

Kaavassa osoitettu ”Energiatuotannon alue” on rajattu Klaavunsuon ympäristöön keskelle Oijärven paliskunnan tärkeää vasoma- ja kesälaidunalueutta. Klaavunsuolla myös merkitään vasa paliskunnan toimesta vuositain. Kartalle rajattua aluetta on pienennetty kaavaehdotukseen. Kaavaehdotusvaiheessa merkinnän kuvauksesta on poistettu ”tuulivoiman suunnittelu”, mikä on positiivista. Kehittämisperiaatteena on, että ”Jälkikäyttönä tutkitaan yksityiskohtaisemmassa suunnittelussa erilaisten energiantuotantomuotojen (esimerkiksi aurinkovoiman tai bioenergiantuotannon) sijoittamista alueelle. Jälkikäytön suunnittelussa otetaan huomioon tavoite hiilinielujen lisäämisestä.” Alueen kuvaus energiantuotantomuotojen alueena silti edelleen mahdollistanee myös tuulivoiman suunnittelun. Energiantuotannon alue osoitetaan uutena kaavaehdotusvaiheessa myös Luola-aavalle. Paliskunnalla on kielteinen kanta energiantuotantoon kyseisellä alueella. Rajausten osoittamille alueille ei voi suunnitella tuulivoimaa ilman että se aiheuttaisi kohtuutonta haittaa poronhoidolle. Paliskunnan alue on pieni ja rikkonainen jo valmiiksi, ja sitä uhkaavat tuulivoiman ja aurinkovoiman suunnitelmat joka puolelta. Luola-aavan ja Klaavunsuon ympäristöön osoitetut alueet ovat laajoja. Paliskuntaa huolestuttaa laidunalueidensa riittävyys ja poronhoidon toimintamahdollisuuksien säilyminen jo olemassa olevien ja suunnitteilla olevien hankkeiden ristipaineessa. Energiatoteellisuusalueet vaikuttavat aina porojen laitumiin ja poronhoitoon laajemmalle kuin hankealueella. Paliskunta katsoo, että energiantuotannon alueet tulee poistaa kaavakartalta. Alueita tulee kehittää luontokadon ennallistamisen ja palauttamisen alueina. Samalla palautuisivat myös turvetuotantoon otetut porolaitumet.

Vastine:

Tuulivoimaselvitys on strategisen yleiskaavan taustaselvitys. Yleiskaavaan merkittyjä tuulivoima-alueita ei kuitenkaan ole merkitty selvityksen pohjalta, vaan strategisen yleiskaavan ratkaisussa näytetään toteutetut ja luvitettavat alueet, maakuntakaavan mukaiset alueet sekä kaksi kunnan päätöksentössä hyväksytyt kaavoitusaloitteiden mukaista aluetta, jotka kuitenkin eivät sijoitu poronhoitoalueelle.

Tuulivoimaselvitystä ei enää päivitetä. Kaava-aineiston liitteenä on poronhoitoa ja siihen kohdistuvia vaikutuksia käsittelevä oma dokumenttinsa, jota täydennetään lausunnon pohjalta. Paliskunnan tilanteeseen muiden kuin lin alueiden osalta strategisella yleiskaavalla ei voida vaikuttaa.

Kivimaan (”Luujoki”) potentiaalinen tuulivoima-alue poistetaan kaavaratkaisusta. Alueelle jätetään maakuntakaavan mukainen raja, joka on hieman laajempi kuin toteutettu Viinamäen tuulivoima-alue. Kivimaan osalta on tehty selvityksiä, joiden pohjalta alueen vaikutukset linnustollisesti arvokkaille alueille pystyttäisiin huomioimaan. Kivimaan kaavatyö jatkuu ilmasto- ja energiavaihekaavunkaavaehdotuksen tuulivoima-aluevarausmerkinnän sallimissa puitteissa.

Energiantuotantoalueen määräystä tarkennetaan siten, että alueelle ei voida toteuttaa tuulivoimaa. Vaikutusten arviointia täydennetään poronhoidon osalta huomioiden muokatut merkinnät ja määräykset.

Luola-aavan energiantuotantoalueelle on meneillään hanke, jonka yhteydessä alueen toteutettavuus tutkitaan tarkemmin. ELY-keskus ei ole nähnyt tarpeelliseksi tehdä alueelle ympäristövaikutusten arviointia (YVA-tarveharkinta tehty). Alueen käyttöä aurinkovoiman tuotantoon suunnitellaan suunnittelutarveratkaisulla. Suunnittelutarveratkaisu edellyttää selvityksiä. Hankkeen selvityksissä todetaan seuraavaa: ” Paneelikentät aidataan turvallisuussyiden takia niin, että eläimet tai ihmiset eivät pääse paneelialueille. Paneelialueet rajataan kuitenkin pienempiin kokonaisuuksiin siten, että alueen läpi syntyy reittejä, jotka mahdollistavat kulkemisen hankealueen läpi. Paneelialueiden jaot, ja siten alueen läpi muodostuvat reitit, tarkentuvat teknisen suunnittelun aikana.”

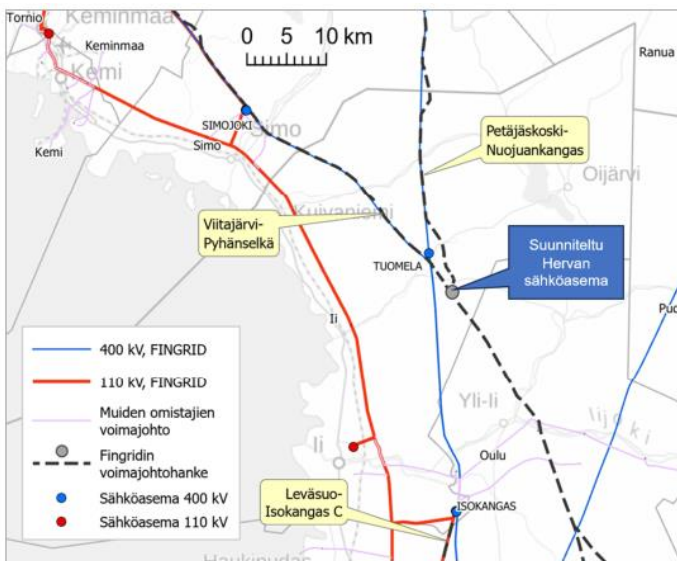
14. Fingrid 30.4.2024

Kiitämme lausuntopyynnöstänne. Lausimme yleiskaavan osallistumis- ja arviointisuunnitelma 2.9.2019 ja luonnoksesta 2.6.2022.

Fingridin hankkeet

Kunnan alueelle sijoittuu useita Fingridin 110 kV voimajohtoja ja sähköasemia sekä suunnitteluhankkeita (ks. kuva 1). Hankkeet ovat seuraavat:

- 110 kV voimajohto Leväsuo-Isokangas C www.fingrid.fi/kantaverkko/rakentaminen/hankkeet/levasuo-isokangas
- 400 + 110 kV voimajohto Viitajärvi-Petäjaskoski / Aurora line www.fingrid.fi/kantaverkko/rakentaminen/hankkeet/aurora-line
- 400 + 110 kV voimajohto Petäjaskoski-Nuojuankangas www.fingrid.fi/kantaverkko/rakentaminen/hankkeet/petajaskoski-nuojuankangas
- Hervan sähköaseman suunnittelu.



Kuva 1. Fingridin voimajohdot ja sähköasemat sekä hankkeet Iin kunnassa.

Tässä ehdotusvaiheessa yleiskaavan kartalle on lisätty voimajohdot ja keskeiset sähköasemat. Pyytäisimme tarkistamaan Fingridin hankkeiden sijainnin. Kaavakartalla ei näy voimajohtohankkeista Petäjaskoski-Nuojuankangas-hankkeen Tuomelan kohdan itäinen kierto eikä Leväsuo-Isokangas C voimajohtohanke.

Kaavakartalla voimajohtoviivat näyttävät varsin tarkan näköisenä kaavan strategisuuteen nähden. Vaikuttaisi, että kaavakartan tarkat viivat eivät ole oikeassa sijainnissa suhteessa nykyiseen voimajohtoon (esim. Petäjaskoski-Nuojuankangas-hankkeen Iin pohjoisella osuudella). Muiden toimijoiden liityntävoimajohtoihin emme voi ottaa kantaa.

Meiltä saa tarvittaessa voimajohtoreiitit paikkatietomuodossa.

Yleistä Pohjois-Pohjanmaan tilanteesta

Fingridin näkökulmasta Pohjois-Pohjanmaan alueella on hyvin keskeinen rooli Suomen hiilineutraaliustavoitteiden edellyttämien toimenpiteiden toteuttamisessa. Alueelle sijoittuu useita käynnissä tai suunnitteluvaiheissa olevia voimajohtohankkeita ja lisäksi alueella on tunnistettu pidemmän aikavälin kantaverkon ylimaakunnallisia kehittämistarpeita. Lisäksi maakunnan alueella on rakenteilla ja eri suunnitteluvaiheissa merkittävä määrä aurinko- ja tuulivoimahankkeita. Voimajohtojen yhteystarpeita ja liityntäpisteitä tunnistetaan nopeassa tahdissa. Maakuntakaava on tärkeä suunnitteluinstrumentti asian ohjaamisessa.

Pohjois-Pohjanmaan liitto ja Fingridin käyvät säännöllistä vuoropuhelua maakuntakaavataso voimajohtoverkon tavoitteista. Pohjois-Pohjanmaan maakuntahallituksen 19.12.2023 energia- ja ilmastovaihemaakuntakaavan ehdotuksen lausuntoaineistossa on esitetty kantaverkon tavoitetila, mutta siihen voi tulla vielä muutoksia.

Kommentti Iin strategisen yleiskaavan merkinnöistä

Voimajohtoja koskevat merkinnät ovat seuraavat yleiskaavaehdotuksessa seuraavat:



Haluamme muistuttaa siitä, että kantaverkon voimajohtojen maakaapelointi ei ole poikkeustilanteita (kuten suurten kaupunkien keskusta-alueita) lukuun ottamatta teknistaloudellisesti toteuttamiskelpoinen ratkaisu. Ymmärrämme, että kaavamerkintä viittaa vain maakaapeloinnin suosimiseen, mutta olisi hyvä punnita suosituksen realistisuutta ja sitä, että antaako se väärän viestin kaapeloinnin mahdollisuuksista ainakin kantaverkon voimajohtojen osalta.

Lopuksi

Voimajohtoalueelle tai sen läheisyyteen sijoittuvasta rakentamisesta tulee pyytää Fingridistä erillinen risteämälausunto. Pyydämme toimittamaan lausuntopyynnön ensisijaisesti verkkosivun kautta www.fingrid.fi/kantaverkko/maankaytto-ja-ymparisto/luvat-ja-lausunnot tai tarvittaessa sähköpostilla risteamalausunnot@fingrid.fi.

Yleis- ja asemakaavat, joissa on Fingrid Oyj:n voimajohtoja tai muita toimintoja, pyydämme lähettämään lausunnon osoitteeseen kirjaamo@fingrid.fi.

Muiden kuin Fingrid Oyj:n omistamien voimajohtojen osalta teidän tulee pyytää erillinen lausunto voimajohtojen omistajilta.

Vastine:

Voimajohtojen ja sähköasemien sijainnit tarkistetaan. Lisäksi kiinnitetään huomiota merkintöjen esittämiseen strategisen yleiskaavan tarkkuudessa.

Kaavamerkintä on pohdittu, jotta maakaapeloinnin mahdollisuus tulee hankkeiden ja toteutuksen yhdessä pohdittua. Kuten lausunnossakin on todettu, kaavamerkintä viittaa maakaapeloinnin suosimiseen. Risteämäläusunnot tulee pyytää tarkemman suunnittelun yhteydessä.

15. Ilmatieteen laitos 25.4.2024

Iin kunta on pyytänyt Ilmatieteen laitokselta lausuntoa Iin strategisen yleiskaavan 2040 ehdotusaineistosta.

Ilmatieteen laitos on perehtynyt esitykseen ja toteaa säätutkaverkoston kannalta lausuntonaan seuraavaa:

Iin kunta sijaitsee 50–120 km etäisyydellä Ilmatieteen laitoksen Utajärven operatiivisesta säätutkasta, joten Ilmatieteen laitoksella omien lausuntoperiaatteittensa mukaisesti ei ole lausuttavaa Iin kunnan tuulivoimahankkeista. Alueelle on kuitenkin kaavailtu runsaasti tuulivoimahankkeita, ja Ilmatieteen laitos haluaisi tiedottaa, että tuulivoiman lisääntyessä sen häiriövaikutukset tulevat lisääntymään merkittävästi myös säähavainnoissa. Tuulivoimalat näkyvät häiriöaikana säätutkamittauksissa jopa 100 km päähän riippuen sääolosuhteista.

Sivulla 45 on todettu, että kaavassa pyritään ohjaamaan nykyiset tuulivoima-alueet ja potentiaaliset uudet tuulivoima-alueet sijoittumaan suuriin keskittymiin. Säätutkaverkoston kannalta tämä ei ole edullista, koska tuulivoima-alueiden kohdalta on havaittavissa alueen fyysistä aluetta suurempi häiriökaiku, jonka kohdalta ei voida havaita esim. ukkossadesoluja ja tämä voi vaikuttaa alueen sääpalveluun. Mikäli suuria tuulivoimahankekeskittymiä suunnitellaan, tulisi säätutkamittausten kohdalla ottaa huomioon, että tuulivoimahankkeiden välissä olisi etäisyyttä yli 10 km, jotta hankkeiden välistä voitaisiin saada tutkahavaintoja.

Vastine:

Esitetyt näkökulmat lisätään kaavaselostukseen.

16. Metsähallitus 8.5.2024

Metsähallitus on tutustunut kaavaehdotukseen ja lausuu seuraavaa:

Iin strategisen yleiskaavan alueella on merkittävästi valtion monikäyttömetsiä sekä suojelualueita ja suoje- luun varattuja kohteita, jotka ovat Metsähallituksen hallinnassa ja hoidossa.

Syksyllä 2023 järjestetyssä viranomaisneuvottelussa Metsähallitus nosti esiin, että kaavassa tulisi näkyä asi- anmukaisin merkinnöin kaikki luonnonsuojelulain perustetut suojelualueet sekä suoje luun varatut alueet, jotka tullaan perustamaan luonnonsuojelulain mukaisiksi suojelualueiksi. Kaavaehdotus on edelleen osin puutteellinen suojelualueita koskevien rajausten ja merkintöjen osalta, joten ehdotusta tulee näiltä osin täy- dentää.

Kaavaehdotuksessa on myös rajattu valtion maille suojelukohteiksi (merkintä ”suojeluohjelmien alueet ja luonnonsuojelulain nojalla suojeltaviksi tarkoitetut suoalueet”) suoalueita, joilla ei Metsähallituksen tiedon mukaan ole kaavamerkinnän kuvauksen mukaista suojeluohjelma-alueita tai muuta luonnonsuojelulain mukaista suojeluperustetta. Metsähallituksen käsityksen mukaan ko. merkinnät ovat virheellisiä ja ne tulee poistaa kaavakartasta. Metsähallituksesta on saatavissa ajantasaiset aineistot valtion alueella olevista suojelualueista ja suojeluun varatuista kohteista kaavan täydentämistä ja korjaamista varten.

Kaavaehdotuksessa Röntän ja Satakarin saaret sisältyvät matkailun ja lähimatkailun kehittämissuunnitelmaan (Keskusta-jokisuisto-Rönttä), ja Rönttä on merkitty matkailukohteena (m-1 Rönttä). Kyseiset Metsähallituksen hallinnassa olevat saaret on myös varattu luonnonsuojeluun (Satakari kokonaan ja Rönttä osittain), ja ne ovat mukana Natura-verkostossa. Kaavamerkintöjen suunnittelumääräyksissä tulisikin olla kirjaus siitä, että kohteiden kehittäminen ei saa vaarantaa alueiden luonnonsuojelutavoitteita.

Kaavaehdotuksesta on Metsähallituksen vaatimuksen mukaisesti poistettu matkailukohdemerkintä linnustollisesti arvokkaalta Santapankin saarelta ja sen lähisaarilta, mikä on hyvä muutos ja tukee saarten luontoarvojen säilymistä. Kaavaehdotukseen merkitty mineraalivarantovyöhyke sijoittuu osittain Jännessuon soidensuojelualueen välittömään läheisyyteen. Jännessuon soidensuojelualue kuuluu myös Natura-verkostoon luonto- ja lintudirektiivin mukaisena alueena (SAC/SPA). Mineraalivarantovyöhykkeen suunnittelumääräyksistä tulisi käydä suoraan ilmi, että mahdollinen kaivostoiminnan suunnittelu ja toteuttaminen alueella edellyttää luonnonsuojelulain 35 §:n mukaista arviointia Natura-alueen suojelutavoitteisiin kohdistuvista vaikutuksista.

Metsähallitus pitää myönteisenä, että kaavasuosituksissa on nostettu esiin kunnan alueella olevia erityisiä arvoja, kuten maankohoamisrannikon luonnon erityispiirteet, linnuston päämuuttoreitit ja erämaisten alueiden merkitys hiljaisina alueina. Etenkin Litokairan arvo laajana ja erämaisena alueena on poikkeuksellisen merkittävä, ja sen säilyminen jatkossakin tärkeänä luonnonrauha-alueena tulee turvata kunnan kaavoitusratkaisuisissa.

Vastine:

Tarkistetaan ajantasaisin tieto pyydetysti. Osa suojelukohteiden tai -alueiden merkinnöistä on maankunta- ja kaavamerkinnän mukaisia, mikä selkeytetään merkintöjen selitykseen.

Täydennetään matkailun ja lähimatkailun kehittämissuunnitelmaan merkintää pyydetysti. Mineraalivarantovyöhykkeen merkintä sisältää viittaukset kaivoslakiin ja muuhun lainsäädäntöön, mikä myöskin pitää sisällään mahdollisen Natura-arvioinnin hankkeen konkretisoituessa.

17. Pohjois-Pohjanmaan liitto 15.5.2024

Taustaa

Iin kuntaan on vireillä strateginen yleiskaava, jonka tavoitevuosi on 2040. Yleiskaavalla ennakoitaan ja luodaan kunnan tulevaisuutta tavoitevuoteen saakka. Strategisessa yleiskaavassa tarkastellaan alue- ja yhdyskuntarakenteen teemoja laajoina kokonaisuuksina. Yleiskaavan tavoitteena on ohjata kunnan maankäytön suuria linjoja ja tukea kunnan strategisia tavoitteita. Tavoitteena on muodostaa yhteinen näkemys siitä, mihin suuntaan kuntaa halutaan kehittää. Strateginen yleiskaava toimii voimassa olevien yleiskaavojen yläpuolella

ohjaavana ja yleispiirteisenä kehittämistavoitteiden asettajana. Kaavatyötä ohjaavat valtakunnalliset tavoitteet sekä maakuntakaava ja muut seudulliset suunnitelmat. Yleiskaava täydentää vuonna 2022 hyväksyttyä Iin kuntastrategiaa 2030. Strategisella yleiskaavalla viedään kuntastrategiassa asetettuja tavoitteita käytäntöön ja edistetään niiden toteuttamista.

Iin strategisen yleiskaavan 2040 laatiminen on käynnistetty vuonna 2019, kunnanhallitus käsitteli kaavan vi-reilletulon 2.9.2019. Kaavan osallistumis- ja arviointisuunnitelma oli nähtävillä 9.9.-9.10.2019, palautteen-vastineet hyväksyttiin Iin kunnanhallituksessa 18.01.2021. Kaavan valmisteluaineisto oli julkisesti nähtävillä 12.4.–26.5.2022 välisen ajan. Nähtävillä olon aikana järjestettiin esittely- ja keskustelutilaisuus, johon oli mahdollista osallistua paikan päällä Nätteporissa tai etäyhteydellä. Kaavasta saatiin 33 kpl mielipiteitä 16 kpl lausuntoja, vastineet hyväksyttiin kunnanhallituksessa samaan aikaan kuin ehdotusvaihe päätettiin asettaa nähtäville.

Iin kunnanhallitus päätti 26.2.2024 kokouksessaan asettaa strategisen yleiskaavan 2040 ehdotusvaiheen ai-neiston julkisesti nähtäville sekä pyytää aineistosta tarvittavat lausunnot. Kaava-aineiston esittelytilaisuus pidettiin 3.4.2024 Micropoliksen koulutustilassa, tilaisuuteen oli mahdollista osallistua myös etäyhteydellä. Yleiskaavalla ennakoidaan ja luodaan kunnan tulevaisuutta tavoitevuoteen saakka. Yleiskaavan tavoitteena on ohjata kunnan maankäytön suuria linjoja ja tukea kunnan strategisia tavoitteita. Strateginen yleiskaava toimii voimassa olevien yleiskaavojen yläpuolella ohjaavana ja yleispiirteisenä kehittämistavoitteiden asetta-jana. Kaavan pääteemoja ovat suojelu ja muut ympäristöarvot, asuminen, elinkeinot, liikenne sekä virkistys ja matkailu. Iin kunta pyytää lausuntoa strategisen yleiskaavan ehdotusaineistosta. Lausunnot pyydetään toimittamaan 28.4.2024 mennessä sähköisesti osoitteeseen kirjaamo@ii.fi tai kirjallisesti osoitteeseen Iin kunta, PL 24, 91101 Ii. Liiteaineistot ovat Iin suuria toimitettavaksi sähköpostitse, joten kuulutusaikana (15.3.–28.4.2024) yleiskaavan ehdotusaineisto on sähköisesti luettavissa kaavoituksen internetsivuilla osoit-teessa <https://www.ii.fi/nahtavilla-olevat-kaavat>. Koko kaava-aineistoon on mahdollista tutustua edellä mai-nitulla internet-sivulla.

Strategisen yleiskaavaprosessin kanssa samaan aikaan on ollut käynnissä Pohjois-Pohjanmaan ELY-keskuksen hanke, jossa on tarkasteltu valtatie 4 pitkän aikavälin tavoitetilan liikennejärjestelyjä. Strategisen yleiskaavaprosessin kanssa samaan aikaan on ollut käynnissä Pohjois-Pohjanmaan ELY-keskuksen hanke, jossa on tarkasteltu valtatie 4 pitkän aikavälin tavoitetilan liikennejärjestelyjä. Liikennetarkastelussa vaihtoehtotar-kastelujen kautta on laadittu periaateratkaisut Olhavan, Myllykankaan ja Kuivaniemen taajamien liikennejär-jestelyistä. Periaateratkaisut esitetään strategisessa yleiskaavassa. Valtatie 4 kehittäminen vaatii strategisen yleiskaavan merkintöjen lisäksi vielä maantielain mukaiset suunnitteluprosessit. Iin taajaman ohitustietä ei käsitellä tässä selvityksessä, vaan asia on tarkasteltu aiemmissa yhteyksissä. Kaavaselostuksen liitteenä ole-vassa Asemanseudun maankäyttöselvityksessä on tarkasteltu vaihtoehtoja Iin ohikulkutiehen kytkeytyville liikennetarkaisuille Asemanseudun alueella.

Yleiskaavan laatimisen taustalla vaikuttaa monta kehitystrendiä, tekijää ja tavoitetta. Kaavassa asemoidaan pinta-alaltaan laaja kunta vahvasti osaksi Oulun seudun kehitystä. Kunnan pohjoisosista Kuivaniemeltä suun-taudutaan luontevasti Oulun ohella myös Kemi-Tornio-kaupunkiseudun suuntaan. Iin sijainti onkin keskeinen Oulun ja Lapin maakunnan välissä, ja suunnittelukysymykset ovat vaihtelevia kunnan eri osissa. Tärkeää on kehittää kunnan eri alueita niiden ominaispiirteet huomioiden. Suunnitteilla on myös erilaisia kunnan kan-nalta merkittäviä hankkeita, kuten Iin keskustan ohitustien rakentaminen ja valtatie 4 parantaminen. Yleis-kaavassa huomioidaan näiden hankkeiden vaikutukset ja vastataan muuttuvaan toimintaympäristöön.

Iin alueella on monenlaisia maankäytön yhteensovittamistarpeita. Esimerkiksi laajoilla metsäalueilla on potentiaalia muun muassa tuulivoiman näkökulmasta, mutta toisaalta alueilla on suuri merkitys myös virkistykseen, luonnon monimuotoisuuden sekä metsätalouden ja osalla aluetta myös poronhoidon kannalta. Usein eri maankäyttömuodot ja toiminnot voivat sijaita samalla alueella rinnakkain, mutta joissakin tapauksissa on perusteltua tehdä selviä valintoja. Yleiskaavassa tehdään priorisointeja ja linjauksia, joilla varmistetaan kunnan elinvoimaisuus ja ympäristön viihtyisyys myös tulevaisuudessa. Oleellista on tarkastella asioita kokonaisuutena ja eri näkökulmat huomioiden. Ilmastonmuutos pakottaa ajattelemaan ja tekemään asioita uudella tavalla. Vähähiilisyys ja resurssiviisaus ovatkin vahvasti esillä kunnan strategisissa tavoitteissa, ja teemat näkyvät kattavasti myös yleiskaavaratkaisussa.

Iin kuntastrategiassa on määritelty neljä kasvuteemaa: 1) Kasvu: Vahva ja kestävä kasvu rahoittaa hyvinvoinnin ja kehittämisen kylissä ja taajamissa, 2) Luonnonläheinen Ii. Ympäristö kertoo tarinaa omaehtoisesta elämäntavasta, 3) Henkinen hyvinvointi: Vähennämme nykyajan henkisten haasteiden vaikutusta iiläisten elämässä ja 4) Systeeminen muutos: Kasvatamme Iin verkostomaista valtaa / kokoaan isompi Ii.

Vuonna 2019 laadittiin Iin maankäytön kehityskuva yhteistyössä Oulun yliopiston arkkitehtuurin yksikön kanssa. Kehityskuva on ollut keskeinen yleiskaavatyötä ohjaava asiakirja. Yleiskaavan laatimisen yhteydessä on laadittu myös muun muassa tuulivoimaa koskeva erillisselvitys sekä erillinen Asemanseutua koskeva maankäyttöselvitys. Selvitykset on esitetty kaavaselostuksen liitteenä.

Strategisessa yleiskaavassa ei ohjata rakentamisen määrää eikä yksityiskohtaista sijaintia. Strategista yleiskaavaa tulisi siis tulkita yhdessä osayleiskaavojen kanssa. Strategisessa yleiskaavassa esitetään uusia tavoitteita, jotka saattavat muodostaa ristiriitoja aiemmin voimaan tulleen osayleiskaavan kanssa. Lisäksi strategista yleiskaavaa voidaan hyödyntää sen oikeusvaikutuksettomissakin tehtävissä, esimerkiksi kaavoitusohjelmia laadittaessa sekä uudistettaessa rakennusjärjestystä.

Pohjois-Pohjanmaan liitto on osallistunut Iin strategisen yleiskaavan 2040 viranomaisneuvotteluihin 20.1.2020 ja 31.10.2023, ohjausryhmän kokouksiin 25.2.2021, 7.10.2021, 16.11.2021 ja 7.9.2023 ja antanut lausunnon valmisteluvaiheen kuulemisesta 30.6.2022. Lisäksi Iin kunnan kanssa on pidetty työneuvotteluita Pohjois-Pohjanmaan energia- ja ilmastovaihemaakuntakaavan ja Iin strategisen yleiskaavan suhteesta 7.2.2020, 24.4.2020 ja 24.11.2023.

Voimassa olevat maakuntakaavat

Pohjois-Pohjanmaalla on neljä lainvoimaista maakuntakaavaa: 1-3 vaihemaakuntakaavat ja Hanhikiven ydinvoimamaakuntakaava. Pohjois-Pohjanmaan maakuntakaava (2006) on kumoutunut 3. vaihemaakuntakaavan saatua lainvoiman KHO:n päätöksellä 17.1.2022. Voimassa olevan maankäyttö- ja rakennuslain mukaisesti maakuntakaava ohjaa seudullisesti merkittävää eli lainvoimaisten maakuntakaavojen osalta vähintään kymmenen voimalaa käsittävän hankkeen tuulivoimarakentamista.

Pohjois-Pohjanmaan energia- ja ilmastovaihemaakuntakaava

Pohjois-Pohjanmaan liitossa on vireillä energia- ja ilmastovaihemaakuntakaavan laatiminen. Yhtenä merkittävänä teemana energia- ja ilmastovaihemaakuntakaavassa tarkastellaan maakunnan tuulivoiman kokonaisuutta, uusia potentiaalisia tuulivoima-alueita ja sähkönsiirtoa maakunnassa TUULI-hankkeen pohjalta (Kestävä tuulivoimarakentaminen Pohjois-Pohjanmaalla), jota toteutettiin 1.6.2020-30.4.2023 välisenä aikana.

TUULI-hankkeessa on valmistunut useita tuulivoimatuotantoa ja sijoittamista koskevia taustaselvityksiä kuten linnuston päämuuttoreitin päivitysselvitys, viherrakenne- ja ekosysteemipalveluselvitys, susireviiriselvitys, sähkönsiirtoselvitys, maakotkaselvitys ja maisemaselvitys. TUULI-hankkeen sijainninhjausmalli valmistui kesäkuussa 2022 ja sen tulokset olivat energia- ja ilmastovaihemaakuntakaavan luonnoksessa esitettävien tuulivoima-alueiden lähtökohtina. Energia- ja ilmastovaihemaakuntakaavan viranomaisehdotusvaiheessa seudullisen kokoluokan tuulivoimaloiden alueeksi on maa-alueilla (tv-1) määritelty sijainninhjausmallissa tutkitun mukaisesti pinta-alaltaan vähintään 7 km² suuruiset tuulivoimaloiden alueet. Tällaiselle alueelle voisi sijoittua noin 7 voimalaa.

Energia- ja ilmastovaihemaakuntakaavan valmisteluvaiheen kuulemisaineisto (kaavaluonnos) oli nähtävillä 8.8.-23.9.2022. Energia- ja ilmastovaihemaakuntakaavan luonnoksessa osoitettiin sijainninhjausmallin pohjalta uusia tuulivoimaloiden alueita (tv-1, tv-2 ja tv-3) sekä päivitettiin 1. ja 3. vaihemaakuntakaavassa osoitettuja lainvoimaisia tv-alueita. Energia- ja ilmastovaihemaakuntakaavan ehdotusvaiheessa seudullisesti merkittäviä tuulivoimaloiden alueita (tv-1 ja tv-2) on tarkasteltu uudelleen luonnoksesta saadun palautteen, uusien kansallisten ja maakunnallisten sekä hankkeissa laadittujen selvitystietojen ja yhteisvaikutustarkastelun pohjalta. Tuulivoimaloiden alueet ovat täsmentyneet kaavaluonnoksesta esitetystä ratkaisusta. Tuulivoimaloiden alueisiin on tullut vaikutusten arvioinnin perusteella rajausmuutoksia, alueita on poistettu ja joitakin alueita on lisätty. Energia- ja ilmastovaihemaakuntakaavan ehdotusvaiheen maankäyttö- ja rakennusasetuksen mukainen (MRA 13 §) viranomaiskuuleminen oli 10.1.-23.2.2024. Lausuntokooste ja lausuntoihin laaditut vastineet käsitellään maakuntahallituksessa 6.5.2024. Maakuntakaavan ehdotusvaiheessa toteutetaan yleispiirteinen Natura-alueita koskeva selvitys (6/2023-4/2024), jossa tarkastellaan Pohjois-Pohjanmaan Natura-alueille tuulivoimarakentamisesta kohdistuvia vaikutuksia ja Natura-alueiden ulkopuolisten suojelualueiden ekologista verkostoa. Tulokset saadaan käyttöön Pohjois-Pohjanmaan energia- ja ilmastovaihemaakuntakaavan ehdotusvaiheen julkiseen kuulemiseen syksyllä 2024.

Liikennejärjestelmä

Pohjois-Pohjanmaan liikennejärjestelmäsuunnitelman päivitystyö on käynnistynyt. Päivitystyön tavoitteena on tarkistaa edellisen, vuonna 2019 valmistuneen, maakunnallisen liikennejärjestelmäsuunnitelman tavoitteet ja toimintalinjat ja saattaa ne tarvittavilta osin ajan tasalle. Maakunnallisen liikennejärjestelmäsuunnitelman päivitys valmistuu tavoiteaikataulun mukaan lokakuun 2024 loppuun mennessä. Maakunnallisen liikennejärjestelmäsuunnitelman lisäksi lausuntohetkellä on viimeistelyvaiheessa neljän pohjoisimman maakunnan yhteinen Pohjoinen liikennestrategia, joka korvaa vuonna 2017 valmistuneen Pohjois-Suomen liikenne- ja logistiikkastrategian. Vuonna 2023 on Perämerenkaarelle valmistunut rajat ylittävä liikennevisio, joka osaltaan ohjaa rajat ylittävän liikennejärjestelmäsuunnittelun periaatteita ylimaakunnallisessa työssä. Kaikissa näissä liikennejärjestelmätyötä ohjaavissa asiakirjoissa korostuu Euroopan laajuiseen TEN-T -ydinverkkoon kuuluvan valtatie 4 kehittäminen vastaamaan Euroopan komission asettamia palvelutasotavoitteita.

Lin strategisen yleiskaavan 2040 ehdotusaineisto tukee TEN-T-ydinverkon kehittämistä sisältämällä esityksen valtatie 4 uudesta linjauksesta lin taajaman kohdalla (liväylä). Uusi linjaus on esitetty myös Pohjois-Pohjanmaan 3. vaihemaakuntakaavassa uuden moottori- tai moottoriliikennetien merkinnällä. Strateginen yleiskaava tukee rautatieliikenteen kehittämistä osoittamalla rautatieasemat lin keskustaajamaan ja Kuivaniemelle. Oulun seudun potentiaalisen lähijunaliikenteen lisäksi Tornio-Haaparanta -välisen rataosan sähköis-

tystyöt mahdollistavat tulevina vuosina rajat ylittävän raideliikenteen käynnistämisen Suomen ja Ruotsin välillä. Pohjois-Pohjanmaan liitto pitää tärkeänä, että strategisessa yleiskaavassa korostetaan raideliikenteen kehittämistä tehokkaampien matkaketjujen mahdollistamiseksi koko Perämerenkaaren alueella.

Maakunnallisen liikennejärjestelmäsuunnitelman tavoitteissa ja toimintalinjoissa on korostettu kestävän ja turvallisen liikkumisen edistämistä. Pohjois-Pohjanmaan liitto pitää hyvänä, että kaavaratkaisuissa on otettu huomioon Ouluun suuntautuvan bussiliikenteen ja kevyen liikenteen olosuhteiden kehittäminen. Pohjois-Pohjanmaan liitto toteaa, että lin strategisen yleiskaavan 2040 ehdotusaineisto tukee Pohjois-Pohjanmaan liikennejärjestelmäsuunnitelman tavoitteita ja edistää kestävä ja tehokkaan liikennejärjestelmän kehittämistä.

Tuulivoima, yleistä

Maakuntakaava muodostaa keskeisen lähtökohdan seudullisten tuulivoimahankkeiden suunnittelulle. Kaavan tavoitteena on tuulivoimarakentamisen kokonaisuuden ohjaaminen ja vaikutusten hallinta koko maakunnan tasolla. Maakuntakaavan ohjausvaikutuksen huomioiminen edellyttää, että kaavan tavoitteet, periaatteet, kaavassa osoitettujen alueiden rajaamisen perusteet ja kaavan suunnittelumääräykset otetaan suunnittelussa huomioon.

Strategisen yleiskaavan kehittämismääräysten mukaan maatuulivoima-alueet ovat kaava-asiakirjoissa kahdella erillisellä merkinnällä: jo rakennetut tai luvitetut alueet on esitetty merkinnällä ”Tuulivoimapuistot” ja hankekehitystä odottavat alueet merkinnällä ”Potentiaaliset tuulivoimaloiden alueet”. Merituulivoiman osalta kaavamerkintänä on ”Merituulivoimavyöhyke”. Kaikkien alueiden merkintöjen suunnittelumääräyksessä todetaan, että aluetta kehitetään osayleiskaavoituksen kautta. Potentiaalisissa alueissa ja merituulivoimavyöhykkeellä mainitaan lisäksi mahdollisesti tarvittavat YVA-menettely, energiansiirron selvittäminen, Natura-alueiden suojeluperusteisiin kohdistuvat vaikutukset luonnonsuojelulain 35 §:n mukaisesti sekä muut selvitykset ja luvat.

Potentiaaliset tuulivoimaloiden alueet strategisessa yleiskaavassa

lin strategisessa yleiskaavassa on osoitettu potentiaalisina tuulivoimaloiden alueina kaksi aluetta: Kivimaa kunnan pohjoisosassa ja Kovasinkangas kunnan eteläosassa. Kehittämisperiaatteen mukaan merkinnällä on osoitettu yleispiirteisen selvitysten perusteella potentiaalisia tuulivoimarakentamiseen soveltuvia alueita. Pohjois-Pohjanmaan liitto tuo esille, että Kivimaan potentiaalista tuulivoima-aluetta ei ole osoitettu Pohjois-Pohjanmaan energia- ja ilmastovaihemaakuntakaavan luonnos- eikä viranomais ehdotusvaiheessa uutena tuulivoimaloiden alueena alueelle kohdistuvien merkittävien haitallisten linnustoon kohdistuvien vaikutusten vuoksi. Lainvoimaisessa 1. vaihemaakuntakaavassa alueelle on osoitettu tuulivoimaloiden alue tv-1 307 (Kuivajoki), jonka alueelle on toteutettu Viinamäen 5 voimalan tuulivoimapuisto.

Energia- ja ilmastovaihemaakuntakaavan valmistelun aikana tarkasteltiin myös lainvoimaisten 1. ja 3. vaihemaakuntakaavojen tuulivoimaloiden alueita ja niiden soveltuvuutta tuulivoimarakentamiseen nykyisten tuulivoimaa koskevien säädösten, suositusten ja valmistuneiden selvitysten näkökulmasta. Pohjois-Pohjanmaan lainvoimaisissa 1. ja 3. vaihemaakuntakaavoissa on muutamia haasteellisia tuulivoimaloiden alueita, joissa on tunnistettu muodostuvan aiempaa suurempia haitallisia vaikutuksia ympäristöön. Nämä tuulivoimaloiden alueet sijaitsevat mm. muutto- ja pesimälinnustoon kohdistuvien vaikutusten näkökulmasta liian lähellä

herkkää aluetta. Tunnistettuja haitallisia vaikutuksia muodostuu mm. seuraavista 1. vaihemaakuntakaavan tuulivoimaloiden alueista:

- tv-1, 313 (Pohjois-Ii), vaikutukset muuttolinnustoon. Tuulivoimaloiden alue sijaitsee linnuston päämuuttoreitin alueella. Tuulivoima-alueelle on hyväksytty Ollinkorven tuulivoimaosayleiskaava. Aluetta ei ole rakennettu.

- tv-1, 307 (Kuivajoki), vaikutukset muuttolinnustoon. Tuulivoimaloiden alue sijaitsee linnuston päämuuttoreitillä ja sen välittömässä läheisyydessä. Alueella on toiminnassa oleva Viinamäen tuulivoimapuisto. Iin kunnassa on vireillä Kivimaan tuulivoimahanke, joka sijoittuu tv-alueelle ja sen viereen.

Näiden alueiden yksityiskohtaisemmassa suunnittelussa (yleiskaavoituksessa ja rakennusluvituksessa) on huomioitava energia- ja ilmastovaihemaakuntakaavan selvitykset (linnuston päämuuttoreittiselvitys, maakotkaselvitys, maisemaselvitys, Natura-alueita ja ekologista verkostoa koskeva selvitys) ja tapauskohtaisesti arvioitava tuulivoima-alueen soveltuvuutta aiempaa isompien tuulivoimaloiden rakentamiseen sekä lievennystoimenpitein minimoitava alueesta muodostuvia haitallisia vaikutuksia. Etenkin maisemaselvityksen kohdekuvauksissa on esitetty lievennystoimenpiteitä, jotka on tarkoitettu maakuntakaavaa tarkempaan kaavoitukseen.

Iin kunnan eteläosassa sijaitsevan potentiaalisen tuulivoimapuiston rajausta poikkeaa energia- ja ilmastovaihemaakuntakaavassa osoitetusta tuulivoimaloiden alueesta. Energia- ja ilmastovaihemaakuntakaavan viranomaisehdotuksessa alueelle on osoitettu uusi tuulivoimaloiden alue tv-1 381 (Joutsenkangas-Kovasinkangas). Viranomaisehdotusvaiheessa tv-aluekokonaisuutta pienennettiin pohjoisosastaan kasvattamalla etäisyyttä pohjavesialueisiin.

Iin strategisen yleiskaavan potentiaalisten tuulivoimaloiden alueiden suunnittelumääräystä tulee täydentää edellä mainittujen maakuntakaavojen taustaselvitysten huomioimisella. Lisäksi on huomioitava, että voimassa olevan maankäyttö- ja rakennuslain mukaan seudullisesti merkittävää tuulivoima-aluetta ei voida hyväksyä ennen kuin alue on maakuntavaltuuston hyväksymässä maakuntakaavassa seudullisesti merkittävänä tv-alueena. Maakuntavaltuuston hyväksymispäätös voi olla valituskäsittelyn alaisena oikeusasteissa eli maakuntakaavan ei tarvitse olla lainvoimainen (kuulutettu voimaan ilman lainvoimaa MRL 201 §:n mukaisesti). Kuntakaavan selvitykset ja kaavoitus voivat kuitenkin edetä ehdotusvaiheen kuulemiseen saakka.

Vastine:

Maakuntakaavatilanne kirjataan kaava-asiakirjoihin. Vireillä olevan energia- ja ilmastovaihemaakuntakaavan uusin aineisto huomioidaan.

Kivimaan ("Luujoki") potentiaalinen tuulivoima-alue poistetaan kaavaratkaisusta. Alueelle jätetään maakuntakaavan mukainen rajausta, joka on hieman laajempi kuin toteutettu Viinamäen tuulivoima-alue. Kivimaan osalta on tehty selvityksiä, joiden pohjalta alueen vaikutukset linnustollisesti arvokkaille alueille pystyttäisiin huomioimaan. Kivimaan kaavatyö jatkuu ilmasto- ja energiavaihemaakuntakaavaehdotuksen tuulivoima-aluevarausmerkinnän sallimissa puitteissa.

Potentiaalinen tuulivoimaloiden alue pohjavesialueiden läheisyydessä, kunnan eteläosassa rajataan koskemaan vain alueen tuulivoimaosayleiskaavaan sisällytettyä aluetta (Kovasinkangas) sekä aluetta, jolle lissä on hyväksytty kaavoitusaloite (Talvisuo). Kovasinkankaan osayleiskaava on hyväksytty Iin kunnanvaltuustossa, mutta hallinto-oikeus on kumonnut hyväksymispäätöksen. Selvittelyjen ollessa

osoitettu Pohjois-Pohjanmaan energia- ja ilmastovaihemaakuntakaavan viranomaisehdotusvaiheen selostuksen liitekartalla (liite 1).

Pohjois-Pohjanmaan energia- ja ilmastovaihemaakuntakaavan tueksi on valmistunut (ei vielä julkaistu) selvitys maakuntakaavassa osoitettujen tuulivoimaloiden alueiden Natura 2000-verkoston kohdistuvien riskien tunnistamiseksi. Natura 2000- verkoston riskiarvioinnin lisäksi on tarkasteltu Pohjois-Pohjanmaan ekologista kokonaisuutta huomioiden Natura-verkosto ja muut keskeiset suojelualueet ja muut erityiset luonnonalueet. Linnuston osalta näitä ovat myös keskeiset muuttoreitit. Lisäksi on tarkasteltu laajoja elinalueita tarvitseviin lajeihin kohdistuvia kokonaisvaikutuksia metsäpeuran ja maakotkan osalta populaatiotasolla. Nämä lajit ovat herkkiä ihmistoiminnalle ja erityisesti tuulivoiman vaikutuksille. Työssä tuotettiin Pohjois-Pohjanmaan ekologisen verkoston tarkistettu rajaus, joka perustuu Natura-alueiden suojeluperusteisiin ja monien tuulivoimatuoitannolle herkkien lajien ja tärkeiden lajiryhmien elinympäristöjen ydinalueisiin sekä ydinalueiden väliin olennaisiin yhteyksiin. Maakuntahallitus käsittelee selvityksen 10.6.2024.

Natura-alueita ja ekologista verkostoa koskevan selvityksen tuloksia hyödynnetään Pohjois-Pohjanmaan energia- ja ilmastovaihemaakuntakaavan julkista kaavaehdotusta laadittaessa. Selvityksen tulokset tulee huomioida myös kuntien yksityiskohtaisemmassa kaavoituksessa esimerkiksi tuulivoimapuistojen, sähkönsiirtoyhteyksien, teiden ja maa-ainesten ottoalueiden suunnittelussa. Selvitys tulee huomioida myös lin strategisessa yleiskaavassa. Yhteyksien sijainnit ja leveydet tulevat tarkentumaan yksityiskohtaisemmassa suunnittelussa.

Vastine:

Pohjois-Pohjanmaan liiton selvitys huomioidaan, ja ekologista yhteyksiä lisätään selvityksen perusteella kunnan pohjois- ja keskiosiin. Kaavaehdotus asetetaan uudelleen nähtäville, jolloin muokatut merkinnät tulevat myös kommentoitavaksi.

Muuta huomioitavaa

lin strateginen yleiskaava 2040 kaavadokumenteissa on ristiriitaisuutta oikeusvaikutteisuuden osalta. Tämä tulee tarkentaa kaava-asiakirjoihin. ”Merkinnät ja määräykset” -dokumentin yleismääräyksissä todetaan, että: ”Strateginen yleiskaava on oikeusvaikutteinen kehittämismääräysten sekä yleismääräysten, kehittämistavoitteiden ja yleiskaavasuositusten osalta. Oikeusvaikutteisuus ei koske arvoalueita.” Kaavaselostuksen johdannossa kuitenkin todetaan, että ”Strategisen yleiskaavan oikeusvaikutukset rajataan koskemaan vain kehittämismerkintöjä ja -määräyksiä. Jotkut merkinnät on voitu siten esittää hyvin yleispiirteisellä tasolla.” Kaavaselostuksen luvussa ”5. Yleiskaavan kuvaus” kohdassa oikeusvaikutukset (s. 18) on kuvattu oikeusvaikutuksia samoin kuin merkintöjen ja määräyksien yleismääräyksessä: ”Strateginen yleiskaava on MRL 42 §:n mukainen oikeusvaikutteinen yleiskaava kehittämismääräysten sekä yleismääräysten, kehittämistavoitteiden ja yleiskaavasuositusten osalta. Oikeusvaikutteisuus ei koske arvoalueita.” Mitä ilmeisimmin kaavaselostuksen lukuun 5 sekä juridisesti kaavaselostusta sitovampaan merkinnät ja määräykset -dokumenttiin kirjattu oikeusvaikutteisuus pitää paikkaansa.

Lisäksi kaavaselostuksen johdannossa todetaan: ”Strateginen yleiskaava ei ole oma kaavahierarkkinen taso, vaan maakuntakaava ohjaa edelleen yksityiskohtaisempaa suunnittelua. Vaikka strateginen yleiskaava laaditaan oikeusvaikutteisena, se ei pääosin kumoa voimassa olevia osayleiskaavoja, vaan strateginen yleiskaava toimii voimassa olevien yleiskaavojen yläpuolella ohjaavana ja yleispiirteisenä kehittämistavoitteiden

asettajana. Strateginen yleiskaava tulee huomioida laadittaessa, muutettaessa ja päivitettäessä osayleiskaavoja ja asemakaavoja sekä suunniteltaessa muuta alueiden käyttöä, strategisen yleiskaavan merkinnät ja määräykset tulee huomioida kehittämistavoitteiden asettajana tarkemmassa kaavoituksessa. Viranomaisten on suunnitellensa alueiden käyttöä koskevia toimenpiteitä ja päättäessään niiden toteuttamisesta katsottava, että toimenpiteillä ei vaikeuteta strategisessa yleiskaavassa esitettyjen kehittämissuunnitelmien toteutumista.” Kaavaselostuksen luvussa 5 todetaan kuitenkin: ” Maakuntakaava on ollut MRL 32 §:n mukaisesti ohjeena strategista yleiskaavaa laadittaessa. Yleiskaavan laadinnassa on huomioitu MRL 39 §:n mukaiset yleiskaavan sisältövaatimukset.”

Oikeusvaikutteiset yleismääräykset, kehittämistavoitteet, yleiskaavasuosituksien ja kehittämismääräykset on esitetty kaavakartalla ja niiden selitykset Merkinnät ja määräykset -dokumentissa, samoin kuin tausta-aineistoista kaava-aineistoon tuodut oikeusvaikutukset arvoalueet. Yleismääräysten kohdassa 1 on lueteltu strategisen yleiskaavan alueella voimaan jäävät (MRL 42 § 3 mom.) aiemmin hyväksytyt oikeusvaikutteiset osayleiskaavat. Merkinnät ja määräykset dokumentissa mainitaan, että ”Voimaan jäävät yleiskaavat on esitetty kaavaselostuksen liitekartalla.”, mutta karttakuva voimaan jäävistä osayleiskaavoista on kuitenkin esitetty liitteen 2. ”Lähtötietojen kuvaus” kuvassa 3. Tämä olisi hyvä tarkentaa kaava-asiakirjoihin.

Pohjois-Pohjanmaan liitolla ei ole muuta huomautettavaa lin strategisen yleiskaavan 2040 ehdotusaineistosta.

Vastine:

Tarkistetaan oikeusvaikutteisuutta kuvaavat osiot, ettei näihin jää ristiriitoja.

18. Pohjois-Pohjanmaan ELY-keskus 20.5.2024

lin strategisen yleiskaavan kaavaehdotus on ollut nähtävänä Pohjois- Pohjanmaan elinkeino-, liikenne- ja ympäristökeskuksen eri vastuualueilla ja yksiköissä ja siitä on annettu seuraavaa palautetta:

Luonto ja alueidenkäyttö

lin strategisen yleiskaavan 2. viranomaisneuvottelu on pidetty 31.10.2023 ja tämän jälkeen erillinen työneuvottelu tuulivoima-alueista ja niiden vaikutuksista kaavaratkaisuun 21.11.2023.

Luonnoksesta annetussa lausunnossa ja viranomaisneuvottelussa 31.10.2023 esille nostetuista asioista ekologisia yhteystarpeita on täydennetty Litokairan ja Jännessuon välisellä merkinnällä ja myös kuvausta on täydennetty. ELY-keskus pitää tärkeänä, että ekologisia yhteystarpeita osoittavat merkinnät ovat oikeusvaikutteisia ja että yhteydet ovat riittävän leveitä ja suoraviivaisia, kuten kaavaselostuksessa todetaan. Yhteyksien jatkuvuuteen rannikolla 2. vaihemaakuntakaavan rannikon suuntaisen viheryhteyden mukaisena ei ole kiinnitetty huomiota ELY-keskuksen esittämällä tavalla. Samoin yhteyden jatkuvuutta kaava-alueen ulkopuolelle ei ole tarkasteltu. Yhteyden jatkuvuuden kannalta ELY-keskus pitää riskialttiina kohtana Ojakylää, jossa teollisuus- ja työpaikka-alue, keskustaajama ja valtatie 4:n uusi linjaus eritasoliittymineen muodostavat riittävän viheryhteyden suunnittelulle huomattavan haasteen.

Vastine:

Tarkistetaan vielä ekologisen yhteystarpeen merkintä Ojakylän kohdalla sekä rannikon suuntainen yhteys. Lisäksi tarkistetaan yhteyksien jatkumisen mahdollisuudet kunnan rajojen (kaava-alueen) ulkopuolelle. Osa yhteyksistä jatkuu Natura- ja suojelualueiden kautta.

Yleismääräyksissä, kehittämistavoitteissa ja yleiskaavasuosituksissa on määritelty periaatteet luonnonarvojen huomioon ottamiseksi yksityiskohtaisemmassa suunnittelussa. ELY-keskus painottaa, että kaikkien luontoon vaikuttavien suunnitteluratkaisujen tulee aina perustua parhaaseen saatavilla olevaan tietoon ja ajantasaisiin selvityksiin, joita tulee tarvittaessa laatia. Erityisen tärkeää tämä on maankohoamisrannikon suojeltujen luontotyyppien ja eliölaajien esiintymien turvaamiseksi sekä linnustollisesti arvokkailla alueilla.

Vastine:

Maankohoamisrannikon luontoarvot on huomioitu koko rannikon kattavissa osayleiskaavoissa, joita ei tällä strategisella yleiskaavalla kumota. Mikäli näitä osayleiskaavoja lähdetäisiin muuttamaan, tulisi myös nämä arvot käsitellä yleismääräysten, kehittämistavoitteiden ja yleiskaavasuosituksen mukaisesti. Edellä esitettyyn perustuen strategisen yleiskaavan merkinnät ja määräykset eivät suoraan vaikuta alueen kehittämiseen, minkä vuoksi tarkempia selvityksiä ei ole katsottu tarpeelliseksi laatia tässä vaiheessa. Lisätään huomioita selvitystarpeesta selostukseen, jotta asia huomioidaan mahdollisissa uusissa suunnitelmissa tai voimassa olevien osayleiskaavojen muutoksissa.

Linnustollisesti arvokkaat alueet on huomioitu, minkä lisäksi asia on esillä kaavan liitteenä olevassa Natura-tarkastelussa. Myös nämä näkökulmat tulee huomioida alueen kehittämisessä ja jatkosuunnittelussa yleismääräysten, kehittämistavoitteiden ja yleiskaavasuosituksen sekä eri kehittämismerkintöjen mukaisesti.

Potentiaalisista tuulivoimaloiden alueista Viinamäen laajennusalueen eli Kivimaan osoittamiselle kaavassa ei ole esitetty riittäviä perusteita ottaen huomioon, että hanke ei sisälly energia- ja ilmastovaihemaakuntakaavan viranomaisehdotuksen tuulivoima-alueisiin.

Laajennuksella voidaan arvioida olevan potentiaalisesti merkittäviä haitallisia linnustovaikutuksia, sillä alueen on todettu sijaitsevan Pohjois-Pohjanmaan rannikon päämuuttoreitillä sekä uhanalaisten petolintulajien muuttoreitin pullonkaulaosuudella.

Tältä osin ELY-keskus huomauttaa, että Birdlife Suomi on julkaissut lintujen päämuuttoreiteistä tehtyyn selvitykseen päivityksen vuonna 2023 (Lehtiniemi & Toivainen 2023). Lisäksi Kivimaan alue sijoittuu hyvin lähelle linnustollisesti arvokkaita Natura-alueita, joiden suojavyöhykkeitä ei ole laaditussa tuulivoimaselvityksessä ja suunnittelussa kaavassa riittäväällä tavalla huomioitu. Linnustovaikutusten osalta merkittävässä osassa on myös eri hankkeista koituvat yhteisvaikutukset, joiden suojeluperustelajistoon pohjautuvia arviointi etenkin Simon kunnan puolella sijaitsevien tuulivoimala-alueiden osalta jää tehdyssä selvityksessä varsin pintapuoliseksi

Vastine:

Kivimaan ("Luujoki") potentiaalinen tuulivoima-alue poistetaan kaavaratkaisusta. Alueelle jätetään maakuntakaavan mukainen raja, joka on hieman laajempi kuin toteutettu Viinamäen tuulivoima-alue. Kivimaan osalta on tehty selvityksiä, joiden pohjalta alueen vaikutukset linnustollisesti arvokkaille

alueille pystyttäisiin huomioimaan. Kivimaan kaavatyö jatkuu ilmasto- ja energiavaihekaavakartan lausuntokierroksen tuulivoima-aluevarausmerkinnän sallimissa puitteissa.

Turvetuotannon jälkikäyttöalueiden kehittämisperiaatteissa ensisijainen tavoite tulisi Litokairan, Oijärven ja Jännessuon välisillä alueilla olla jälkikäyttöalueiden ennallistaminen tai kunnostaminen kosteikoiksi siten, että ne edistävät luonnon monimuotoisuuden säilymistä ja toimivat suojelualueiden välisinä ekologisina käytövinä sekä hiilinieluinä.

Vastine:

Strategisen yleiskaavan kehittämisperiaattemerkinnän mukaisesti tulee mm. pyrkiä lisäämään vesienhoidolle, luonnon monimuotoisuudelle, riistataloudelle ja muulle virkistyskäytölle hyötyä tuottavia kosteikoita. Ensisijainen kehittämistavoite on siis kehittää alueesta hiilinielua lisäävä alue. Merkinnällä suljetaan pois esimerkiksi rakentaminen ja käyttö energiantuotantoon, mutta tarkempi käyttö tulee suunnitella jokainen alue huomioiden.

lissä on käynnistynyt turvetuotantoalueiden jälkikäyttöhanke, jossa tutkitaan tarkemmin kunkin turvetuotantoalueen jälkikäytön mahdollisuudet. Hankkeessa selvitetään maanomistajien tahtotila sekä tuotetaan heille myös tietopaketti turvesoiden jatkokäytön ja ennallistamisen mahdollisuuksista. Osalle tutkittavista turvesoista laaditaan jälkikäyttösuunnitelmat. Hankkeen tulokset ohjaavat turvesoiden jälkikäyttöä turvealuekohtaiseen selvitystyöhön perustuen. Merkintää ei tästä syystä muuteta.

Luonnonsuojelulain nojalla perustetuilla luonnonsuojelualueilla, Natura-alueilla ja luonnonsuojeluun varatuilla valtion alueilla rauhoitusmääräykset ja Natura-verkoston koskevat luonnonsuojelulain 5 luvun säädökset ovat ensisijaisia kehittämismääräyksiin nähden. Luonnosvaiheen jälkeen em. arvoalueita koskevaa kehittämisperiaatetta ja määräyksiä on muutettu, mutta ehdotuksessa esitetty muotoilu ei ELY-keskuksen näkemyksen mukaan edelleenkään vastaa luonnonsuojelulaissa säädettyä. ELY-keskus on 15.6.2022 antamassaan lausunnossa esittänyt muotoilua, joka on edelleen ajankohtainen, kun pykälät on päivitetty nykyisen lain mukaisiksi. Lisäksi luonnonsuojelualueiden kehittämisperiaatteita koskevassa tekstissä valtion omistamia luonnonsuojelualueita koskeva lause tulee muuttaa muotoon:

Valtion omistamien luonnonsuojelualueiden rauhoitussäännöksistä määrätään kunkin alueen perustamissäädöksissä ja uusien alueiden osalta luonnonsuojelulaissa (9/2023).

Alueiden käyttöä koskien tulee täsmentää, että alueella on yleensä mahdollista kunkin alueen rauhoitusmääräyksissä tarkemmin säädetyllä tavalla suorittaa toimenpiteitä, jotka ovat tarpeen sen suojeluarvon säilyttämiseksi tai palauttamiseksi.

Vastine:

Strategisen yleiskaavan määräyksiä tarkistetaan vielä lausunnon pohjalta.

Arvokkaan suokehityssarjan alueen suunnittelussa ja toteutuksessa on otettava huomioon suoluontotyyppien ja lajiston elinympäristöjen säilyttäminen ja turvaaminen, mikä ehdotetaan täydennettäväksi tekstiin.

Metsähallituksen hallinnassa olevien suojeluun varattujen alueiden osoittaminen kaavakartalla tulisi päivittää nykytilannetta vastaavasti. Lähtötiedoista ei myöskään ilmene, onko perinnemaisemakohteet päivitetty

viimeisimmän päivitysinventoinnin mukaisiksi. Ajantasaiset perinnemaisema-aineistot ovat saatavissa ELY-keskukselta.

Vastine:

Täydennetään tekstiä esitetysti.

Päivitetään suojeluun varattujen alueiden tiedot sekä lisäksi merkintä.

Tieto perinnemaisemakohteiden inventointiajankohdasta päivitetään kaava-aineistoon.

Matkailukohteiden osalta Hiastinhaaran (m-2) kehittämisperiaatteissa on epäselvä lause ”Alueella huomioidaan linnustoarvot sekä näiden vuoksi tapahtuva liikkuminen”, jonka sisältöä tulisi selventää. Kaavakartalla käytetyn lintusymbolin (mm. Hiastinlahden ja Karhun kohdalla) selitettä ei löydy merkinnöistä ja määräyksistä.

Vastine:

Tarkistetaan merkinnän sisältö.

Lintusymboli esittää lintutornien sijainnin, täydennetään merkintä kaava-asiakirjoihin.

Kaava-aineistossa liitteenä 7 on Natura 2000 -tarkastelu. ELY-keskus pitää hyvänä, että Natura-alueet on systemaattisesti käsitelty tarkastelussa. Vaikutusmekanismeja on kuvattu hyvin yleisellä tasolla, koska tarkastelukohteena on hyvin erityyppisiä kehittämismääräyksiä ja -tavoitteita koko kaava-alueella. Tarkastelu painottuu tuulivoimatuotannon ja energiansiirron vaikutuksiin ja aikaisempiin Natura-arviointeihin. Muihin merkintöihin liittyviin kehittämistavoitteisiin liittyviä riskejä ei kaikilta osin ole tunnistettu.

Seuraavassa esitetään aluekohtaisesti ELY-keskuksen havaintoja ja tarkennuksia:

• lijoen suisto:

Rannikon vapaa-ajan vyöhykkeen ensisijaisena kehittämisperiaatteena on kehittäminen monipuolisena loma-asumisen vyöhykkeenä. Lijoen suiston suojeluperusteisiin voi kohdistua sekä loma-asumisen että pysyvän asumisen lisääntymisestä aiheutuvia paineita, mitä ei ole tunnistettu Natura- tarkastelussa.

• Iso Hirviaapa – Lähteenaapa:

Klaavunsuon energiantuotantoalueen kaavamääräys ei yksiselitteisesti sulje pois tuulivoimaa, mistä aiheutuisi haitallisia yhteisvaikutuksia toiminnassa ja valmistelussa olevien muiden tuulivoimahankkeiden kanssa.

• Jännessuo:

Natura-alueen eteläpuolella ei ole kaivospiiriä, vaan Tukesin karttapalvelun mukaan alueella on voimassa olevia malminetsintäalueita ja vireillä olevia malminetsintä lupahakemuksia, joista yksi sijoittuu Natura-alueelle. ELY-keskus on edellyttänyt malminetsintähankkeelta Natura-arviointia.

• Tuuliaapa – Iso Heposuo:

Toteutuneista ja suunnitelluista tuulivoimapuistoista aiheutuu vaikutuksia Natura-alueen suojeluperusteena oleviin lintulajeihin. Yli-Olhavan tuulivoimahankkeen laajemmassa vaihtoehdossa linnustovaikutukset arvioidaan kohtalaisiksi, suppeammassa vähäisiksi. Tarkastelun perusteella jää kuitenkin epäselväksi, onko lainvoimainen kaava laajemman vai suppeamman vaihtoehdon mukainen. Samoin on epäselvää, mitä hankkeita on huomioitu yhteisvaikutusten arvioinnissa.

• Viitaojanlatvasuo:

Turvetuotannon jälkikäyttöalueiden positiiviset vaikutukset tunnistettu. Tämä edellyttää, että turvetuotannon jälkikäyttö rajoitetaan koskemaan kosteikkojen lisäämistä. Muut käyttömuodot voivat puolestaan edellyttää Natura-arviointimenettelyä. Viitaojanlatvasuo ei ole lintudirektiivin mukainen suojelualue, mutta Yli-Olhavan tuulivoimahankkeen itäisimmän osa-alueen, joka sijaitsee noin 1,5 km:n etäisyydellä, toteutumisella arvioidaan olevan heikentäviä vaikutuksia pitkällä aikavälillä. Arviota ei ole perusteltu.

• Rimpijärvi-Uusijärvi:

Natura-tarkastelussa ei ole annettu suosituksia Petäjäsoski – Nuojuankangas -voimajohtolinjan linjavaihtoehdoista, vaikka itäinen vaihtoehto on Natura-vaikutuksiltaan vähäisempi. Jää epäselväksi, miten Natura-alueen itäpuolelle osoitettu mahdollinen uusiutuvan energian tuotantoalue tukisi Natura-alueen kytkeytyneisyyttä muihin luonnonalueisiin. Yhteisvaikutuksissa ei ole tarkasteltu Simon kunnan puolelle ehdotettua Ruonasuon aurinko- ja tuulivoimahanketta.

• Perämeren saaret:

ELY-keskus yhtyy Natura-tarkastelussa esitettyyn näkemykseen, jonka mukaan kaavassa osoitettu uusi merituulivoima-alue edellyttää uutta Natura-arviointimenettelyä, jossa suojelun perusteena olevan runsaan linnuston osalta huomioidaan asianmukaisesti ja laajalla mittakaavalla merituulivoimama-alueiden yhteysvaikutukset. Kalankasvatuksen riskejä Natura-alueen suojeluperusteisiin ei ole tunnistettu eikä käsitelty Natura-arvioinnissa.

• Iso-Saarisuo – Hoikkasuo – Musta-aapa:

ELY-keskuksen näkemyksen mukaan Kivimaan tuulivoimahanke edellyttää Natura-arviointimenettelyä, kuten Natura-tarkastelussa on esitetty.

ELY-keskuksen näkemyksen mukaan tarkasteluun olisi tullut ottaa myös Simon kunnan alueella sijaitseva Nikkilänaavan Natura-alue (FI1301605), sillä Kivimaan tuulivoima-alue käytännössä rajoittuu kyseiseen Natura-alueeseen edellyttäen Natura-arviointimenettelyä.

Natura-tarkastelun yhteenvedossa todetaan ennenaikaisesti, että yleiskaavassa osoitetut merkinnät eivät heikennä Natura-alueiden suojeluperusteita, vaikka useissa kohdin on osoitettu tarve luonnonsuojelulain mukaiselle Natura-arviointimenettelylle hankkeiden tarkemman suunnittelun yhteydessä. Yhteenvedossa tulisi todeta myös ne kaavamerkinnät ja Natura-alueet, joiden kohdalla asianmukaisen arvioinnin tarve on tunnistettu.

Vastine:

Natura-tarkastelua täydennetään huomioiden lausunto. Energiantuotantoalueen määräystä tarkennetaan siten, että alueelle ei voida toteuttaa tuulivoimaa.

Luontoon ja maisemaan kohdistuvista vaikutuksista kaavaselostuksessa todetaan muun muassa, että suoria vaikutuksia luonnonympäristöihin ei ole tunnistettu, koska strateginen yleiskaava ei varaa alueita eikä ole yksityiskohtainen. ELY-keskuksen näkemyksen mukaan vaikutusarvioinnissa voidaan kuitenkin tunnistaa paitsi odotettavissa olevia positiivisia vaikutuksia myös riskejä, jotka voivat kohdistua arvokkaisiin alueisiin, mikäli luonnonympäristön arvoja ei oteta riittävästi huomioon. Esimerkiksi Oijärven ja Litokairan väliselle alueelle voidaan odottaa positiivisia vaikutuksia soiden ennallistamisen ja hiljaisten alueiden toteutumisen myötä.

Toisaalta rannikkoalueelle kohdistuvat loma-asutuksen, virkistyksen ja taloudellisen toiminnan tavoitteet aiheuttavat riskin maankohoamisrannikon suojeltujen lajien ja luontotyyppien säilymiselle ja Natura-alueiden eheydelle. Tuulivoimahankkeet muuttavat maisemaa ja huonosti ohjattuna / sijoiteltuna aiheuttavat riskin lintujen muuttoreiteille ja pesimälinnustolle. ELY-keskuksen näkemyksen mukaan kaavaehdotuksen vaikutusarviointiin tulee sisällyttää muuttoreittien sekä häiriö- ja törmäysherkan linnuston riittävä tarkastelu. Lisäksi laaditun Natura-tarkastelun johtopäätökset tulisi sisällyttää kaavaselostukseen.

Vastine:

Kaavaselostukseen huomioidaan Natura-tarkastelun johtopäätökset sekä täydennetään vaikutusten arviointia.

Linnuston osalle tulee tehdä tarkemmat selvitykset ja tarkastelut sekä vaikutusarviointit tarkemmissa suunnitelmissa. Kaava-asiakirjoja täydennetään ainakin muuttoreittitietojen osalta.

Merituulivoiman osalta ELY-keskus nostaa esille myös ympäristöministeriössä valmisteilla olevan selvityksen 'Sensitiiviset lintualueet Suomen merialueilla', jonka tavoitteena on osoittaa sensitiiviset eli tuulivoiman haitallisille vaikutuksille herkäät lintualueet Suomen merialueella huomioitavaksi ns. offshore-tuulivoiman sijoitussuunnittelussa. Viimeisimmän tiedon mukaan selvitys julkaistaan syksyllä 2024, ja ELY-keskus pitää erittäin tärkeänä, että kyseisen valtakunnallisen analyysin tulos otetaan vakavasti ja huomioidaan myös kunta-kaavoituksessa. ELY-keskus korostaa, että Perämeren rannikkolinjalla sijaitsee yksi Suomen tärkeimmistä lintujen (mm. hanhet, joutsenet) päämuuttoreiteistä, minkä lisäksi muuta linnustoa muuttaa runsaasti myös ulompana merellä ja tämä muutto myös tiivistyy Perämeren pohjukkaa kohden, mutta maakuntakaavan suunnittelutyön aikana määritelty rannikon päämuuttoreitti ei ulotu riittävästi aluevesien merialueelle. Eritoten on todettu kuikkalintujen, merimetson sekä arktisten sorsalintujen muuttavan keväisin runsaslukuisina ja varsin kapeana rintamana merellä, Pohjois-Pohjanmaan rannikkoalueen edustalla. Ja vaikka Perämerellä saaristo on eteläistä osaa lukuun ottamatta vähäisempää, on rannikon matalikoilla merkittävä osuus vesi-, ranta- ja saaristolinnuston ruokailu-, lepäily- ja sulkimialueina.

Laajemmassa tarkastelussa Perämeren rannikon aluevesille sijoittuvien matalikkojen tai niiden läheisten alueiden rakentuminen on varmasti kumulatiivisilta vaikutuksiltaan haitallista useille pesiville tai muutolla levähteleville/ruokaileville lintulajeille sen lisäksi, että samoihin lajien yksilöihin kohdistuu niiden vuodentakaisen eri vaiheissa muita energiantuotannon lisääntymisestä aiheutuvia uhkia. Tämä kokonaisuus, jota on vaikea yksittäisessä hankkeessa tarkastella ja arvioida, saattaa aiheuttaa yllättäviä kumulatiivisia vaikutuksia,

Ympäristönsuojelu

Melu ja ääri

Kaavakartalla on annettu koko kaava-alueen koskeva yleisuontoinen määräys meluntorjunnasta. Kaavoittajan vastineen mukaan raideliikenteen äärialue esitetään kaava-aineistossa kaavan tarkkuustasoon soveltuvalla tavalla. Äärialueen merkintää ei kuitenkaan ole kaavamääräyksissä.

Ympäristönsuojeluyksikkö toistaa kaavaluonnosvaiheessa antamansa lausunnon, jonka mukaan kaavakartalla tulee esittää merkittävimpien melualueiden sijainti ja laajuus ja esittää ne kaavassa melualuemerkinnällä myöhempää suunnittelua varten. Kaavassa tulee esittää mm. tie- ja raideliikenteen, tuulivoima-alueiden sekä merkittävimpien melua tuottavien teollisuuslaitosten melualueet. Kaavassa tulee esittää myös ampumaratojen ja mahdollisten moottoriratojen melualueet. Melualueiden määritysperusteet tulee esittää kaavaselostuksessa. Yleiskaavan kaavamääräyksillä tulee turvata edellytykset meluntorjunnan toteuttamiseksi sekä asemakaavoitettavilla että hajarakentamisalueilla.

Kohteet, joissa on tai joihin on suunniteltu melulle herkkää toimintaa, tulee varustaa tarpeen mukaan meluntorjuntatarvemerkinnällä. Uudet asunto- ja loma-asuntoalueet tulee ensisijaisesti sijoittaa alueille, joilla melun ohjearvot eivät ylitä. On huomattava, että meluohjearvot koskevat myös virkistysalueita. Kaavoituksessa on pyrittävä varautumaan tulevaan kehitykseen teollisuuslaitosten, ampuma- ja moottoriratojen yms. ympäristössä niin, että niiden toiminta ja mahdolliset laajenemisedellytykset säilyvät jatkossakin. Kaavamerkinnoin ja -määräyksin on syytä esittää myös raideliikenteen äärialueet ja mahdollinen äärisuojauksen tarve.

Vastine:

Melualueiden määrityksen osalta on käyty keskustelua ELY-keskuksen edustajan kanssa valtatie 4 kehittämisuunnittelun yhteydessä. ELY-keskukselta Päivi Hautaniemi on sähköpostitse todennut (9.11.2023) seuraavaa: Nelostien melualueisiin/meluntorjuntaan liittyvät merkinnät jäivät vielä keskusteltaviksi viranomaisneuvottelun jälkeen. Ollaan ELY:ssä käyty keskustelua. Aineistossa nyt olevaa yleismääräystä pidetään hyvänä. Lisäksi nelostielle esitettävien eritasoliittymien ympyräsymboleihin on tarpeen liittää suunnittelumääräys, joka koskee meluntorjunnan huomioimista jatkosuunnittelussa. Näin saadaan liikenteen meluasialueita hieman vahvemmin esille.

Tämän pohjalta melu ja ääri on huomioitu yleismääräyksissä, mutta aluumerkintöjä ei ole katsottu mahdollisiksi. Esimerkiksi valtatie 4 osalta melualueita ei ole määritetty kehittämisuunnittelun yhteydessä. Melun ohjearvoasetukset tulee huomioida jatkosuunnittelussa, jolloin esimerkiksi teollisuuden melua aiheuttavat toiminnot tulee sijoittaa tai suunnitella siten, että merkittäviä negatiivisia vaikutuksia ei synny.

Tarkistetaan selostuksen ja määrityksen tekstit, jotta asiaan ei jää ristiriitaisuuksia.

Pohjavesi

Potentiaaliset tuulivoimaloiden alueet pohjavesialueiden läheisyydessä poikkeavat energia- ja ilmastovaihe- ja maankäytön ehdotusvaiheen viranomaislausuntokierroksen mukaisista tv-alueista. Iin strategisessa yleiskaavassa Iin eteläosassa olevan tuulivoima-alueen (tv-1 381) rajausta on tuotu aivan pohjavesialueisiin

kiinni, kun taas ehdotusvaiheen viranomaislausuntokierroksen mukaisessa rajauksessa niihin on jätetty suojaetäisyys. Kotakankaan, Ritokankaan ja Tiironkankaan pohjavesialueiden välistä aluetta sekä Aaltokankaan pohjavesialueen eteläpuolista aluetta ole enää esitetty ehdotusvaiheen viranomaislausuntokierroksen mukaisessa kaavakartassa tuulivoima-alueeksi.

Iin strategisen yleiskaavassa esitettävien potentiaalisten tuulivoimala-alueiden osalta olisi hyvä, ettei turhaan esitetä potentiaaliseksi tuulivoimaloiden alueeksi sellaisia alueita, jotka eivät pohjavesien suojelun kannalta sovellu siihen tarkoitukseen.

Ja pohjavesialueluokitukseen tarkennuksena, että tulee oikeilla termeillä ”Vedenhankintaa varten tärkeä tai soveltuva pohjavesialue” tulisi olla ”Vedenhankintaa varten tärkeä tai muu vedenhankintaan soveltuva pohjavesialue.”

Vastine:

Potentiaalinen tuulivoimaloiden alue pohjavesialueiden läheisyydessä, kunnan eteläosassa rajataan koskemaan vain alueen tuulivoimaosayleiskaavaan sisällytettyä aluetta. Osayleiskaava on hyväksytty Iin kunnanvaltuustossa, mutta hallinto-oikeus on kumonnut hyväksymispäätöksen. Selvittelyjen ollessa kesken, alue sisällytetään strategiseen yleiskaavaan kunnanvaltuuston päätöksen pohjalta. Alueen toteutuminen ei kuitenkaan ole tässä vaiheessa varmaa.

Pohjavesialueiden merkintöjä täydennetään esitetysti.

Liikenne

Kaavaselostuksessa mainitaan, että strategisessa yleiskaavassa ainoa merkittävä kokonaan uusi liikenteellinen esitys on valtatie 4 uusi linjaus Iin taajaman kohdalla (Iiväylä). Lisäksi muu valtatie 4 sekä ratayhteys esitetään kehitettävänä yhteyksinä. Liikenne- ja infrastruktuuri -vastuualue huomauttaa, että ohikulkutien varaus on esitetty Pohjois-Pohjanmaan 1. ja 3. vaihemaakuntakaavassa sekä Iin keskustaajaman osayleiskaavan laajennuksessa, joten ohitustietä ei voida pitää kaavatasolla kokonaan uutena liikenteellisenä yhteytenä.

Vastine:

Valtatien linjaus on ainoa kokonaan uusi tieyhteys nykytilanteeseen verrattuna. Tarkennetaan kaavaselostuksen kirjauksia.

Strategisen yleiskaavaprosessin kanssa samaan aikaan on ollut käynnissä Pohjois-Pohjanmaan ELY-keskuksen hanke, jossa on tarkasteltu valtatie 4 pitkän aikavälin tavoitetilan liikennejärjestelyjä. Liikennetarkastelussa vaihtoehtotarkastelujen kautta on laadittu periaateratkaisut Olhavan, Myllykankaan ja Kuivaniemen taajamien liikennejärjestelyistä. Periaateratkaisut on esitetty strategisessa yleiskaavassa. Valtatie 4 Pohjois-Ii – Kuivaniemi - liikennetarkastelu on valmistunut alkuvuonna 2024. Hankkeen raportissa on kuvattu tarkemmin erilaisia tarkasteltuja vaihtoehtoja, joiden vaikutuksia on arvioitu. Raportissa on esitetty myös jatkosuunnittelun pohjaksi valitut vaihtoehdot perusteluineen. Liikennetarkastelun raportti löytyy osoitteesta: <https://www.doria.fi/handle/10024/188433>.

Kaavaselostuksen mukaan valtatie 4 uusi linjaus, Iiväylä, mahdollistaa osaltaan Asemanseudun kehittämisen sekä nykyisen taajaman ja Asemanseudun välin kehittämisen. Kaavaselostuksen liitteenä olevassa Aseman-

seudun maankäyttöselvityksessä on tarkasteltu vaihtoehtoja lin ohikulkutiehen kytkeytyville liikenneratkaistuille Asemanseudun alueella. Liikenne- ja infrastruktuuri -vastuualue huomauttaa, että mahdolliset muutokset ohikulkutien ratkaisujen osalta vaativat tarkempaa tarkastelua ja keskustelua Liikenne- ja infrastruktuuri -vastuualueen kanssa. Valtatien 4 osalta tienpitäjän tahtotilana on aloittaa tiesuunnitelman laatiminen ohikulkutien osalta mahdollisimman pian, kunhan hankkeelle saadaan suunnittelurahoitus. Liikenne- ja infrastruktuuri -vastuualue näkee tärkeänä kaavaselostuksessa olevan maininnan siitä, että strateginen yleiskaava ei voimaan tullessaan kumoa lin alueen voimassa olevia oikeusvaikutteisia yleiskaavoja. Lin keskustaajaman osayleiskaavan laajennuksessa on esitetty valtatie 4 lin keskustaajaman ohittava linjaus vuonna 2011 valmistuneen aluevaraussuunnitelman mukaisesti.

Liikenne- ja infrastruktuuri -vastuualueella on parhaillaan käynnissä lin ohikulkutien aluevaraussuunnitelman tarkentamiseen liittyvä hanke. Ohitustien linjauksen osalta muutoksia ei ole tulossa. Eritasoliittymät sijoittuvat ohitustieosuudelle aiemman vuonna 2011 laaditun aluevaraussuunnitelman mukaisesti, mutta niiden lisäksi tarkasteluissa mukana on Pohjois-lin Harisojan eritasoliittymävaraus. Strategisen yleiskaavan kaavaselostuksessa on hyvä mainita, että lijoen ylityksestä on laadittu uusi ratkaisuperiaate valtatie 4 ja seututien 851 ylityksen osalta.

Kaavaselostuksessa mainitaan, että strategisessa yleiskaavassa jatkosuunnittelun periaatteiksi siirtyvät ratkaisut näytetään merkinnöillä uusi eritasoliittymä ja uusi suuntaisliittymä. Nämä merkinnät esitetään strategisen yleiskaavan tarkkuustasolla niin, että liittymien sijaintia voidaan tarkemmassa suunnittelussa vielä tarkentaa jonkin verran. Sen sijaan liittymien määrä ja tyyppi sekä se, millä kohtaa taajama- tai kylärakennetta liittymät tulevat sijaitsemaan, tulee säilyttää jatkosuunnittelussa. Liikenne- ja infrastruktuuri -vastuualue muistuttaa, että kaavaselostuksen liikenneosiossa on hyvä tuoda esille, että valtatie 4 Pohjois-listä Kuivaniemeen tulee olemaan tulevaisuudessa keskikaiteellinen ja valtatielle tulee rinnakkaistie. Myös ohikulkutien pohjoispäähän lähelle nykyistä valtatie linjausta ja taajamien välille on suunnitteilla eritasoliittymiä, mutta niiden tarkempi sijainti määrittyy vasta jatkosuunnittelussa. Tämä on hyvä huomioida tarvittaessa myös kaavamääräyksissä Kehitettävä valtatie 4-kaavamerkinnän osalta, jotta strateginen yleiskaava mahdollistaa valtatie 4 kehittämisen tienpitäjän tavoitteiden mukaisesti.

Vastine:

Asemanseudun selvityksessä esitetyt vaihtoehdot tulevat voimaan vain osayleiskaavan muutoksella tai asemakaavalla. Strategisella yleiskaavalla ei tehdä yksityiskohtaista suunnittelua eikä kumota voimassa olevaa yleiskaavaa. Tämä ja muutkin esitetyt tarkennukset lisätään kaava-aineistoon. Lisäksi tarkastellaan tarvetta täsmentää kaavamääräyksiä esitetysti.

Kaavaehdotuksessa on esitetty Kehitettävä maantie -kaavamerkinnällä useita seutu- ja yhdysteitä. Liikenne- ja infrastruktuuri -vastuualue muistuttaa, että ilman erillisrahoitusta ELY-keskuksella ei ole kehittämismahdollisuuksia päätieverkon ulkopuolisen maantieverkon osalta. Kyseiset maantiet pidetään tieluokituksen mukaisessa kunnossa.

Vastine:

Merkinnät esittävät kunnan tahtotilaa ja kunnassa tunnistettua tarvetta. Merkinnät säilytetään kaavaratkaisussa.

19. Muistutus Olhavan seudun kehittämissyhdistys

Olhavan seudun kehittämissyhdistyksen muistutukset lin strategiseen yleiskaavaan:

Olhavassa on ollut nelostien kunnostuksen suunnitelmissa pyörätie Seljänperän risteyksestä Olhavan koulun kohdalla olevaan alikulkukuun. Suunnitellun pyörätien alta on lunastettu jopa talo. Kyseinen pyörätie on erittäin tärkeä liikenneturvallisuutta lisäävä asian Olhavassa, joten sitä tulee edelleen kaikin keinoin pyrkiä edistämään. Kyseisellä tieosuudella nelostien liikennenopeudet ovat pienen pätkän 80 km/h ja suurimmaksi osin 100 km/h. Seljänperäntieltä (ja sen sivuteiltä esim. Luodontie, linnientie) on tarvetta kulkea jalkaisin tai pyörällä Olhavan koulun kohdalla olevan alikulun kautta toiselle puolelle kylää.

Rantareittien suunnittelussa on hyvä kuulla asukkaita ja osallistaa heitä reitin tarkemmassa suunnittelussa. Esimerkiksi nyt reitti näyttäisi vaativan yksityisteiden yhdistämistä, joka aiheuttaa esimerkiksi tien kunnossapidon osalta kysymyksiä: kuka hoitaa, kuka kustantaa jne.

Vaihtoehtoinen virkistysreitti Olhava-Oijärvi suunnitelmana on hyvä, samoin Hyryyn menevä osuus. Asukkaita hyvä kuulla ja osallistaa reitin tarkemmassa suunnittelussa.

Tuulivoimala-alueiden tiestöä on mahdollista hyödyntää mm. pyöräilyreittinä Olhava Kuivaniemi välillä.

Turvallinen pyöräreitti Oulusta Kemiin vaatii huolellisen suunnittelun lin kunnan osalta ja siten tulee huomioida myös lin strategisessa yleiskaavassa.

Pohjois-listä ja Ylirannalta kulkee pyöräiltävissä oleva reitti pääosin metsäautoteitä Vuornoskampän kautta Maunulaan. Vuornoskampältä tai Maunulasta on mahdollista jatkaa osin eriasteisia teitä ainakin Väli-Olhavaan, Vanhalaan, Kärppäsuolle ja edelleen Hervaan.

Olemassa olevat kodat esim. Pohjois-lin päässä Mäntyselän kota, Olhavan Aaltokankaalla oleva Kultalan kota, Olhavan Vuornoksen kota, Väli-Olhavan Sahankoskella oleva Eskurin kota, Yli-Olhavan ampumaradan kota ja Pirtijärven kota sekä Yli -Olhavan pyörivä laavu Olhavanjoen rannalla tulee huomioida virkistysreittien suunnittelussa. Esimerkiksi pyöräilyreitit suunnitella siten, että olemassa oleva infra tulee mahdollisimman hyvin hyödynnetyksi virkistyskäyttöön. Myös Olhavan Osakaskunnan kunnostamat rannikon ja lähisaarten rakennelmat tulee huomioida suunnitelmissa. Olemassa olevat laavut ja kodat löytyvät mm. URL: - <https://www.olhava.fi/luonto/kodat-ja-nuotiopaikat/>

Läntisen jääkärireitin huomioiminen maankäytössä. Reitin tarkka sijainti selvitetävä ja huomioitava mm. tuulivoimala alueiden suunnittelussa. Reitti kulkee Etelä-Pohjanmaalta Simoon (Ylikiiminki-Kiiminki-Yli-li-Kuivaniemi). Kuivaniemi-Simo osuus kunnostettu ja lin puolella reitti tulee todennäköisesti kuulumaan suunnittelun yhteistyöhankkeen osatoimenpiteeksi. Jatkossa myös yhteistyöhanke niiden, kuntien ja kylien kanssa, joiden alueella jääkärireitti kulkee. Tavoitteena saada reitti kokonaisuudessa kunnostettua retkeilyreitiksi.

Vuornoskampän huomioiminen sähkölinjojen ja tuulivoimaloiden suunnittelussa. Jottei historialliset rakennukset jää voimalinjojen ja tuulivoimaloiden ympäröimiksi ja siten menetä autenttista luontoarvoaan.

Valtatien 4 suunnittelussa erityisesti liittymien osalta asukkaiden esitykset otettava huomioon.

Valtatie 4 muutostyöt eivät ajoitu lähitulevaisuuteen, joten kevyenliikenteen kulku kylältä Olhava Areenalle 4-tien länsipuolella sekä kulku Seljänperästä Olhavan koulun kohdille mahdollistettava. Näissä voidaan myös hyödyntää osin talkootyötä.

Riista-alikulkujen suunnittelu valtatie 4:n muutostöissä. Parantavat niin liikenneturvallisuutta, metsästyksen jatkumista meren puolen alueilla kuin hirvieläinten siirtymistä ruokailu- ja vasomisalueiden välillä.

Ei enää lisää tuulivoimaa, eikä sähkösiirtolinjoja alueelle! Jo nyt tuulivoimala- ja aurinkoenergiaratkaisut yhdistettynä sähkösiirtolinjoihin ja sähköasemiin ovat aiheuttaneet paikoin asutuksen läheisen luonnon (juuri niiden alueiden, joita virkistykseen käytetään), pirstoutumisen pahoin. Osa asutuksesta tulee olemaan rakennettujen ja tulevien linjojen osalta jopa viiden eri linjan läheisyydessä (0,5-2,5 km)!

Kyläkortteihin täydennyksiä:

Yli-Olhava

Palvelut: Yli-Olhavan Maamiesseura Ry (tapahtumat, bingot ja tilojen vuokrausta mm. kokous-, koulutus ja juhlaikäyttöön), majoituspalvelut, tilapuoti (Pikkusuon Tila), majoituspalvelut (Airbnb), Yli-Olhavan Metsästysyhdistys, Yli-Olhavan metsästysyhdistyksen ampumarata, laavut ja kodat,

Yritykset: Jokivarren puutarha, Scandiacus Oy, Pikkusuon Tila, JTS Pipe Oy, Vaaralainen Oy, Traktorityöt ja auraukset Timo Ervasti

Olhava

Palvelut: Väli-Olhavan seurakuntatalo, Olhavan Osakaskunta, Olhavan Riistamiehet ry, Olhavan Erä ry, Olhavan porinapiiri, kuntosali, majoituspalvelut (Airbnb), museokauppa (auki tilauksesta), lintutorni, laavut ja kodat, Olhavan seudun kehittämissyhdystys ry (tapahtumat, kehittämishankkeet, tiedottaminen mm. Sytyke-tiedotuslehtinen sekä Olhavan Seutulainen kylälehti)

Yritykset: Taksit, Rakennus ja Remontti Hietala, Tuunauskauppa (Nordic Color Room Oy), Olhavan Kotiranta (palveluasumista), Tmi Eija Irene, VJH Tihinen Oy, Kaivinkonetyöt Esko Kaleva, Polttopuiden myynti A. Veijola

Vastine:

Valtatien 4 kehittämistä (mukaan lukien pyöräily-yhteyksien kehittäminen) on tarkasteltu omassa prosessissaan. Tietoa prosessista on luettavissa osoitteessa: <https://vayla.fi/vt-4-tavoitetila>

Strategisessa yleiskaavassa osoitetaan rantareittien kehittämisen tavoitetila. Ratkaisut tarkentuvat yksityiskohtaisessa suunnittelussa ja mahdollisissa reittitoimituksissa. Reitit suunnitellaan yhteistyössä alueen asukkaiden ja maanomistajien kanssa muistutuksessa esille nostetulla tavalla.

Tavoite turvallisen pyöräreitin kehittämiseksi Oulun ja Kemlin välille on tuotu esille strategisessa yleiskaavassa. Reitti voi osaltaan hyödyntää esimerkiksi valtatie 4 parannustoimenpiteiden yhteydessä toteutettuja / toteutettavia rinnakkaisteitä. Tarkistetaan vielä, onko pyöräreitin toteutustapaa tarpeen tuoda vahvemmin esille kaava-aineistossa.

Täydennetään kaava-aineistoa kuvauksella Jääkärireitistä. Tuodaan esille myös tavoite kehittää reitistä retkeilyreitti. Huomioidaan kaava-aineiston viimeistelyssä myös muistutuksessa esille nostetut kodat, laavut ja muut virkistyskohteet.

Valtatien 4 osalta laaditaan myöhemmin tarkemmat maantielain mukaiset toteuttamissuunnitelmat. Suunnitelmien laatimisprosessien yhteydessä toteutetaan kattavat vuorovaikutusmenettelyt.

Täydennetään kaavaselistusta riista-alikulkujen toteuttamistarpeen kuvauksella. Riista-alikulkujen toteuttamisesta päätetään maantien tarkemman suunnittelun yhteydessä.

Tuulivoiman osalta lähtökohtana on ollut, ettei kunnan alueelle osoiteta merkittävässä määrin uusia tuulivoima-alueita niiden alueiden lisäksi, joissa on hyväksytty tai vireillä oleva yleiskaava. Strategisen yleiskaavan taustaselvitykseksi on laadittu tuulivoimaselvitys, joissa esille nousseista alueista vain pieni osa on osoitettu strategisessa yleiskaavassa. Ehdotusvaiheen kuulemisen jälkeen tavoitteet ovat tarkentuneet siten, että kaava-aineistoon on nostettu potentiaalisina tuulivoima-alueina kunnassa vireillä olevat tai vireille tulevat hankkeet sekä energia- ja ilmastovaihe- ja maankäytön ratkaisut. Hankkeiden toteutumismahdollisuudet ratkaistaan lopulliset tarkemman tuulivoimaosayleiskaavan laadinnan yhteydessä.

Täydennetään kyläkuvauksia muistutuksessa esitetyllä tavalla.

20. Muistutus Pohjois-Iin kyläyhdistys ry

KYLÄKUVAUKSET

Iin kylät ovat saaneet osallistua Iin strategisen yleiskaavan suunnitteluun. Näin on myös saatu tehdyksi kylittäin kyläkuvaukset- ja saatu yhteensovittua erilaisia näkemyksiä, miten ennakoita ja luodaan yhdessä Iin kunnan tulevaisuutta vuoteen 2040 mennessä.

Iin kylä tulevat näin tutuksi kyläkorteilla ja huomataan kyläalueiden ja maaseudunerityspiirteet ja mahdollisuudet. Tällä tavoin pystytään myös turvaamaan olemassa olevien ja uusien maaseutuelinkeinojen kehittämismahdollisuuksia. Kylissä on elämää ja toimintaa mutta myös uhkia ja heikkouksia, joita on kirjattu avoimesti kortteihin.

Kyläkuvaukset täydentävät hienosti Iin kunnan 650-juhlavuotta, jossa teemana ovat Kylät, virrat ja sillat. Iin strategisen yleiskaavan hyväksymisen jälkeen kyläkortit voitaisiin tuoda kaikkien nähtäville Iin kunnan kirjastoon ja myös Iin kunnan nettisivuille.

SÄÄKSENHARJUN KIERTOTALOUSPUISTO

Sääksenharjun kiertotalouspuiston toimija GRK Suomi Oy on hakenut ympäristölupaa kierrätysmateriaalien vastaanottoon" käsittelyyn, välivarastointiin ja hyödyntämiseen Iinkunnassa ja Pohjois-Iissä sijaitsevalle kiinteistölle Paakkari RN:o 139-403-18-63. Ympäristölupa on myönnetty 27.4.2023 ja toiminta on käynnistynyt.

Materiaalikuljetukset alueelle tapahtuvat 4-tieltä entisen kaatopaikan tielle niin pohjoisesta kuin etelästäkin päin. Kaatopaikan tie on kapea ja usein rekat joutuvat odottamaan pääsyä Sääksenharjun -tien linja-auto-

pysäkillä. Tieosuudella on nyt kummastakin suunnasta 100 km nopeusrajoitus ja se on aiheuttanut ja aiheuttaa vaarallisia ohitustilanteita niin Korpiniityssä asuville kuin muillekin tiellä kulkeville Korpiniitystä kääntyvässä pysäkillä odottavat täysperävaunurekat peittävät täysin näkyvyyden etelään päin.

lin ohitustievaraus on tehty. Näyttää kuitenkin siltä, että se ei toteudu lähitulevaisuudessa. 4-tien liikennemäärät kasvavat koko ajan, myös raskaan liikenteen osuus. Siksi onkin tärkeää parantaa kaikkien 4-tien käyttäjien turvallisuutta myös Sääskenharjun kiertotalouspuiston kohdalla.

Ehdotuksemme on, että nykyinen nopeusrajoitus 100 km, ja alennetaan 60 km/h ja muuttuu 100 km/h vasta Korpiniityn yrityskylän jälkeen ohituskaistaosuudelle. 4-tie on Ely:n vastuulla mutta kunnan tulee huolehtia asiasta koska kunnan omat toimet aiheuttavat tiealueelle ison riskin.

YMPÄRISTÖOIKEUDEN MUKAISUUS

Tuulivoimarakentamisen vauhti ja volyymi näkyvät myös lin kunnan tuulivoimaselvityksessä. Kasautuvat yhteisvaikutukset ja hankkeiden määrä ja hankeaikainen vähäinen yhteistyö asettavat paikallisen hyväksyttävyyden yhä enemmän koetukselle. Tuulivoimarakentamisen hyväksyttävyyden lin kunnassa on heikentynyt ja se on myös otettava huomioon tulevaisuuden päätöksenteossa. Rakentaminen aiheuttaa yhä lisääntyviä ympäristö- ja luontovaikutuksia ja nopeasta rakentamisesta on seurannut jo eri puolella Suomea isoja laatuongelmia. Samalla myös tuulivoimahankkeiden hyötyjen ja haittojen epätasainen jakautuminen synnyttää eriarvoisuuden kokemuksia.

Suomen ympäristökeskuksen 2022–2023 tekemän tutkimuksen mukaan luonnon menettäminen, maisema, metsänhoidon menetelmät ja energiatuotannon ratkaisut huolestuttavat ihmisiä. Vain harva kokee pystyvän vaikuttamaan suunnitteluun ja päätöksentekoon niiden osalta. Osallistumisen ja vuorovaikutuksen kehittäminen koetaan tärkeäksi ja on varmistettava osallistumisen oikea-aikaisuus maisemia ja ympäristöä koskeissa asioissa.

Maaseudulle ja kyläalueille kohdistuu merkittävä paine hyödyntää vihreässä siirtymässä tarvittavia luonnonvaroja. Kokemukset vihreän siirtymän hyötyjen ja haittojen ja vastuiden epäoikeudenmukaisesta jakautumisesta, tulevat lisäämään myös vastustusta luonnonvarahankkeita kohtaan.

Ympäristöoikeudenmukaisuus tarkoittaa ympäristöasioihin liittyvää tasa-arvoisuutta ja yhtäläisiä oikeuksia. Siihen sisältyy ympäristöhyötyjen ja -haittojen tasa-arvoinen jakautuminen, mahdollisuudet osallistua ympäristön käyttöä koskevaan päätöksentekoon (ns. menettelytapojen oikeudenmukaisuus) ja eri ihmisten ja ryhmien sekä heidän tarpeidensa tunnustaminen. Ihmisten ympäristötietoisuus on lisääntynyt ja siksi myös ympäristöoikeudenmukaisuus on otettava huomioon lin kunnan strategisen kaavan 2040 lähtökohtana nyt ja tulevaisuudessa.

Vastine:

Sääskenharjun kiertotalouskeskittymä on osoitettu strategisessa yleiskaavassa merkinnällä teollisuus- ja työpaikka-alue (t-2 Sääskenharjun kiertotalouskeskittymä). Suunnittelumääräyksen mukaan alueiden kehittämisessä tulee huomioida liikenneturvallisuuteen sekä asutukseen kohdistuvien vaikutusten minimointi. Määräyksen avulla on varmistettu, että liikenneturvallisuuden kehittäminen huomioidaan yksityiskohtaisemmassa suunnittelussa.

Strategisen yleiskaavan taustaselvitykseksi laaditussa tuulivoimaselvityksessä esille nousseista potentiaalisista tuulivoima-alueista ainoastaan osa on osoitettu strategisessa yleiskaavassa. Hyväksytyjen tai vireillä olevien tuulivoimayleiskaava-alueiden lisäksi uusia alueita osoitetaan vain vähäisessä määrin maakuntakaavaan ja kunnan päätöksenteon pohjalta. Kaavaratkaisussa lähtökohtana on ollut etenkin Oijärven ja Litokairan läheisen alueen rauhoittaminen tuulivoimarakentamiselta. Lopullisesti tuulivoimapuistojen toteuttaminen ratkaistaan hankekohtaisten tuulivoimaosayleiskaavojen laadinnan yhteydessä.

Saadun palautteen pohjalta kaavaehdotukseen on lisätty kaksi teollisuuden kehittämisvyöhykettä. Vyöhykkeillä osoitetaan kunnan tahtotila selvittää mahdollisuuksia uusille suurteollisuuden yksiköille, jotka vaativat runsaasti energiaa. Näin alueelle tulisi energiantuotannon ja -siirron lisäksi myös jatkojalostusta. Tällaiset hankkeet tuovat toteutuessaan tulo- ja työllisyysvaikutuksia alueelle. Kaavaehdotus asetetaan uudelleen nähtäville muun muassa näiden merkintöjen lisäämisen vuoksi.

Täydennetään kaavaselistusta lausunnossa esille nostettujen asioiden osalta.

Muistutukset

1. Nordic Generation Oy 26.2.2024

Strategisessa osayleiskaavassa on osoitettu jo yleiskaavoitetut tuulivoima-alueet ja lisäksi on esitetty tuulivoimalle potentiaaliset alueet ovat vireillä olevan vaihemaakuntakaavan mukaisia. Vaihemaakuntakaavoissa 1 ja 3 seudullisesti merkittäväksi tuulivoimahankkeeksi on katsottu vähintään 10 voimalan tuulivoimahankkeet. Vireillä olevassa Pohjois-Pohjanmaan energia- ja ilmastovaihemaakuntakaavassa (ehdotus viranomaislausunnoilla 23.2.2024 as) seudullisesti merkittäväksi on katsottu kokonaisuus, jossa tuulivoimaloita on seitsemän tai enemmän. Muutos perustuu yksittäisen tuulivoimalan koon merkittävään kasvuun, ja sitä kautta tuulivoiman toteutumisen vaikutusten laajenemiseen.

Pyydämme Iin kuntaa huomioimaan kunnan strategisessa yleiskaavassa 2040 seudullisia tuulivoimahankkeita pienemmät tuulivoimahankkeet tai tuulivoimalle potentiaaliset alueet. Strategisen osayleiskaavan roolia maakuntakaavan ja osayleiskaavojen välisenä kaavatasona voisi tuulivoimarakentamisen näkökulmasta selkeyttää. Nyt kaavassa todetaan osayleiskaavat ja käynnissä olevan vaihemaakuntakaava tilanne, eikä strateginen yleiskaava linjaa kunnan näkemystä kokoluokaltaan seudullisesti merkittäviä hankkeita pienempien tuulivoimahankkeiden osalta.

Kehitteillä oleva Makkarasuon tuulivoimahanke muodostuisi viidestä voimalasta ja sillä on ainakin seuraavia sijainnillisia etuja:

- Sijaitsee kahden voimalinjan välisellä alueella
- Ympäristössä on vain vähän loma-asuntoja ja lähin vakituinen asutus Maunulan kylässä.
- Ei sijoitu tärkeillä tai vedenhankintaan soveltuvilla pohjavesialueille
- Ei ole arvokkaita tuuli- tai rantakerrostumia tai arvokkaita moreenimuodostumia
- Ei heikennä seudullisia ekologisia yhteyksiä tai ulkoiluverkostoja
- Ei sijoitu valtakunnallisesti arvokkaita maisema-alueita tai rakennetun kulttuuriympäristön kohteita tai alueita
- Sijaitsee etäällä matkailualueista

Toivomme, että kunta voisi edistää tuulivoimahanketta huomioimalla sen strategisessa yleiskaavassa tuulivoimapotentiaalisena hankkeena.

Vastine:

Makkarasuon hankealue lisätään yleiskaavaan palautteen ja kunnanhallituksen sitä koskevan ohjauksen pohjalta. Alue huomioidaan myös vaikutusten arvioinnissa ja Natura-tarkastelussa.

Kaavaratkaisussa osoitetut tuulivoima-alueet pohjautuvat oleviin hankkeisiin (rakennettu, luvitettu tai luvitus kesken), taustaselvitykseksi laadittuun tuulivoimaselvitykseen tai voimassa olevaan maakuntakaavaan. Tuulivoimaselvityksessä esille nousseista uusista alueista vain pieni osa on osoitettu kaavaratkaisussa. Kaavaratkaisu tuulivoiman osalta näyttää kunnan tämän hetken tahtotilan tuulivoimarakentamisen suhteen. Strategista yleiskaavaa tarkastellaan valtuustokausittain ja päivitetään vaiheittain tarvittaessa.

2. Yksityishenkilöiden muistutus 19.4.2024

Iin strategisen yleiskaavan tavoitteena on määrittää Iin maankäytön suuret linjaukset ja muodostaa yhteinen tahtotila siitä, millainen kunnan halutaan olevan vuonna 2040.

Strategisen yleiskaavan kaavaselostuksen liitteenä on esitetty Sweco Oy:n Oulun toimiston Tuulivoimaselvitys vuodelta 2020. Tämän erillisselvityksen tarkoituksena on ollut kartoittaa tuulivoimalle parhaiten sopivat alueet maa-alueilla.

Iin strategisen yleiskaavan 2040 ehdotusvaiheen kaavakartassa 26.2.2024 eteläisen Iin alue on **edelleen kuvattu vaaleanpunaisella laajalla merkinnällä potentiaalisena tuulivoima-alueena**. Kehittämisperiaatteina todetaan, että merkinnällä on osoitettu yleispiirteisten selvitysten perusteella potentiaalisia tuulivoimarakentamiselle soveltuvia alueita. Tuulivoimalle soveltuviksi alueiksi on luokiteltu eteläisen Iin pohjavesialueiden läheisyyteen Kortinkangas - Eteläsuo ja Lautakangas -Vesisuo -alueet. Suunnittelussa tulee ottaa huomioon, että Tiironkankaan ja Välikankaan pohjavesialueiden läheisyydessä sijaitseva Kovasinkankaan tuulivoimapuiston osayleiskaava ei ole lainvoimainen, valitus on hallinto-oikeuden käsittelyssä.

Muistutuksena ehdotusvaiheen aineistoon esitämme seuraavaa:

Eteläisen Iin pohjavesialueiden läheisyyteen kuvattu laaja vaaleanpunainen merkintä potentiaalisena tuulivoima-alueena tulee poistaa kartasta. Iin strategisessa yleiskaavassa aluetta ei tule osoittaa potentiaalisesti tuulivoima-alueeksi.

Perustelut

Kaavassa ei ole riittävästi arvioitu tuulivoimarakentamisen vaikutuksia Iin elintärkeään pohjavesialueeseen. Laadittaessa Maankäyttö- ja rakennuslain § 77 a tarkoitettua tuulivoimarakentamista ohjaavaa yleiskaavaa on huolehdittava siitä, että yleiskaava ohjaa riittävästi tuulivoimarakentamista alueella. Kyseessä on Iin alueen tärkein pohjavesialue, jonka maankäyttöä strategisen yleiskaavan tulee ohjata. Kaavassa tulee myös ottaa huomioon, että lissä ollaan paraikaa laatimassa pohjavesialueiden ja vedenottamoiden suojelusuunnitelmaa, jonka tavoitteena on turvata pohjaveden laatu ja määrällinen tila. Alueelle ei tule osoittaa riskialttiita toimintoja, jotka voivat vaarantaa pohjaveden.

Kaava-alueella on tehty Oulun yliopiston Geofysiikan laitoksen, opetuksen ja tutkimuksen tarpeisiin liittyen 1970 - 80 -luvulla geofysikaalisia sähkömagneettisia mittauksia ja erillisiä luotauksia sekä Geologian tutkimuskeskuksen matalalentomittauksia. Tulokset osoittivat eteläisen Iin alueen olevan yhtenäinen pohjavesialue. Suhteellisen ohuen pohjavesikerroksen sisältävä alue on useita kymmeniä neliökilometrejä laaja yhtenäinen alue, jossa korkeusvaihtelut ovat vähäisiä. Yhtenäisyyttä tukee se, että alueella on useita pohjavesilampia, mm. Matolampi, Meriänjärvi ja Kaunislampi. Merkittäviä pohjaveden purkautumispaikkoja ei ole. (Teuvo Pernu, geofyysikko, emeritus)

Geo-Work Oy teki Kovasin Tuulivoima Oy:n toimeksiannosta Kovasinkankaanhankealueella ja alueen pohjoispuolella maatulkuotauksia tieurilla noin 17,2 km pituisella matkalla 1.10-12.10.2022. Linjaukset tehtiin osin aikaisempien, 1970 - 80 -luvulla tehtyjen, tutkimusten pohjalta. Geo-Work Oy:n laatimassa maatulkuo-

tausraportissa esitetään topografiaan sidottu pituusleikkaus tulkintoineen metrimittakaavassa ja sen alla tutkaprofiili, aikamittakaavassa, jolle on tehty tulkinta. Linjatulkinnossa ilmenee lajittunutta ainesta, joka kertoo mahdollisesta pohjavedestä linjoilla seuraavasti:

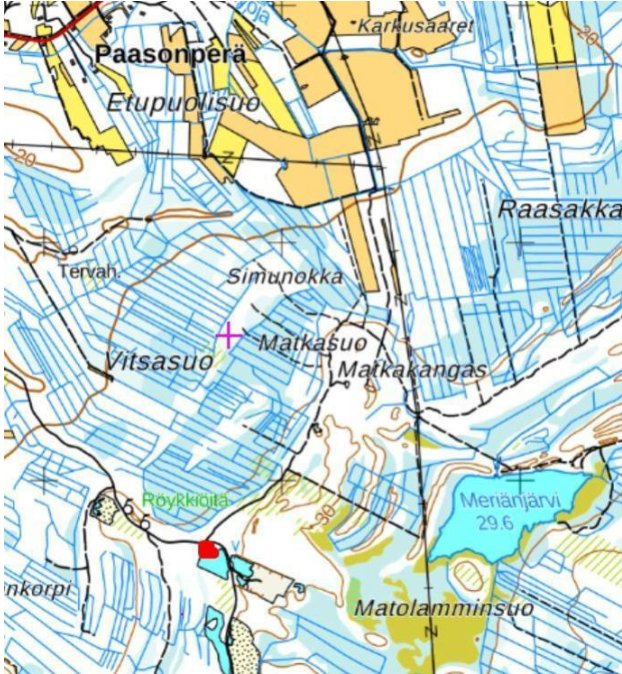
- L1 paaluvälillä 147-152, 153-158, 162-166, 167-174, 188-192 sekä 198-201
- L1.1 paaluvälillä 201-206, 210-213, 217-227 sekä 228-234
- L4 paaluvälillä 1-36
- L4.1 paaluvälillä 39-56 ja 66-71
- L5 paaluvälillä 52-83
- L6 linjan alussa.

Maatutkaluotausten perusteella maaperässä todettiin esiintyvän hiekkaa muun muassa Rajalan Kovasin -alueen pohjoispuolella ja Ahvenojan välisellä alueella. Kovasinkankaan tuulivoimahankkeen mylly 4 sijoittuu lähelle L4.1 linjaa, mylly 5 sijoittuu lähelle L5 linjaa ja mylly 6 lähelle L4.1 linjaa. Lajittuneessa pinnanläheisessä kerroksessa pohjavesi huilaa yhtenäisellä alueella. Lajittunut hiekka tarkoittaa, että mahdollinen pohjavesi kulkee lähellä pintaa ja alue on erittäin haavoittuva ihmistoiminnalle ja muulle maankäytölle.

Nämä maatutkaluotaukset (Geo-Work Oy) antavat viitettä siitä, että pohjavettä on myös muualla kuin strategisen yleiskaavan ehdotusvaiheen kaavakarttaan merkityillä luokitelluilla pohjavesialueilla. Tätä ei ole otettu huomioon strategisen yleiskaavan kaavaselostuksessa eikä potentiaalisten tuulivoima-alueiden sijoittelussa kaavakarttaan. Strategisessa yleiskaavassa eteläisen lin aluetta ei voida osoittaa potentiaaliseksi tuulivoima-alueeksi ilman havaittuja maa-ainestulkintoja tarkempia tutkimuksia alueella. Geo-Work Oy:n mukaan maatutkaluotausten tulkintaa voidaan tarkentaa, jos alueelta saadaan lisää maaperätietoa, kuten kairauksia ja monttutietoa. Nämä toimet lisäisivät merkittävästi tietoa aikaisemmissa tutkimuksissa todetun yhtenäisen eteläisen lin pohjavesialueesta.

Syyskesällä 2023 Meriänjärven läheisyydessä olevalta hiekanotto paikalta otetussa kuvassa 1 näkyy selkeästi, miten hiekkamonttu on täyttynyt vedellä. Koska aikaisemmat tutkimukset ovat osoittaneet, että alueella on pohjavesilampia ja että alue on yhtenäinen pohjavesialue, on syytä olettaa, että myös hiekkamontussa näkyvä vesi on pohjavettä, joka on noussut pintaan. Havainto tukee oletusta, että alueella pohjavesi kulkee lähellä pintaa ja alue on erittäin haavoittuva kaikelle toiminnalle. Aluetta ei siksi tule osoittaa potentiaaliseksi tuulivoima-alueeksi. Ohessa kuvat (Eija Alaraasakka) Meriänjärven läheisyydessä olevasta hiekanotto paikasta (ks. kuva 1) sekä kuvauspaikasta merkittynä karttaan punaisella (ks. kuva 2).





Maankäyttö- ja rakennuslain § 9 mukaisesti kaavan tulee perustua merkittävät vaikutukset arvioivaan suunnitteluun ja sen edellyttämiin tutkimuksiin ja selvityksiin. Tutkimuksia ei ole tehty riittävästi eikä kaavassa ei ole arvioitu riittävästi tuulivoimarakentamisen välittömiä ja välillisiä vaikutuksia pohjavesiin alueella. Tähänastisissa tutkimuksissa on kuitenkin todettu, että yhtenäisellä hiekkaisella alueella pohjavesi virtaa ja nousee pintaan moreenikerroksen yläpuolella. Potentiaaliseksi tuulivoima-alueeksi osoitettu eteläisen lin alue ei näin ollen perustu riittävään tietoon eikä sitä voi merkitä potentiaaliseksi tuulivoima-alueeksi vaarantamatta lulle ja iiläisille elintärkeää pohjavesialuetta.

Vastine:

Potentiaalinen tuulivoimaloiden alue pohjavesialueiden läheisyydessä, kunnan eteläosassa rajataan etäämmälle pohjavesialueista huomioiden maakuntakaava-aineisto ja käynnissä olevat hankkeet. Strateginen yleiskaava ei ole Maankäyttö- ja rakennuslain § 77 a:ssa tarkoitettu tuulivoimarakentamista ohjaava yleiskaava, vaan strategisluonteisempi, kunnan tahtotilaa osoittava kaava. Sen sijaan maankäyttö- ja rakennuslain § 9 mukaisesti osoitetaan kunnan tahtotila selvittää alueelle tuulivoimarakentamisen mahdollisuuksia maakuntakaavan ja meneillään olevien hankkeiden mukaisesti.

Tarkistetaan Kovasinkankaan osalta alueen merkintätapa, sillä syyskuussa 2024 tulleen kaavan hyväksymistä koskevan hallinto-oikeuden päätöksen myötä alueen suunnitteluprosessi on edelleen kesken. Potentiaalinen tuulivoimaloiden alue pohjavesialueiden läheisyydessä, kunnan eteläosassa rajataan koskemaan vain alueen tuulivoimaosayleiskaavaan sisällytettyä aluetta (Kovasinkangas) sekä aluetta, jolle lissä on hyväksytty kaavoitusaloite (Talvisuo). Kovasinkankaan osayleiskaava on hyväksytty lin kunnanvaltuustossa, mutta hallinto-oikeus on kumonnut hyväksymispäätöksen. Selvittelyjen ollessa kesken, alue sisällytetään strategiseen yleiskaavaan kunnanvaltuuston päätöksen pohjalta. Alueen toteutuminen ei kuitenkaan ole tässä vaiheessa varmaa.

Täydennetään tuulivoimaloiden alue -merkintää pohjavesien huomiointia koskevalla kaavamääräyksellä. Lisäksi selostukseen kirjataan huomiot valmisteilla olevasta pohjavesien suojelusuunnitelmasta.

3. Yksityishenkilön muistutus 19.4.2024

Iin kunnan strategisessa yleiskaavassa on jätetty varaamatta esimerkiksi vesijohdon linja Kiuttulaan Yli-Olhavassa. Ilmeisesti linjaa ei ole koskaan tarkoitettu rakentaa. Kunta kyllä mainostaa itseään sillä, että 100 prosenttia asutuksesta on vesijohdon piirissä, mutta näin ei ole.

Sama koskee viemärointiä Olhavaan ja Yli-Olhavaan Oijärventien varteen. Jos on olemassa suunnitelmia sen rakentamiseksi, niin linjan täytyy myös näkyä kaavassa.

Kaava on lisäksi niin epäselvä, että sen lukemiseen tarvitaan vähintään kaava-arkkitehdin tutkinto. Vielä voisi mainita, että kuntalaisilla ei ole selvää kuvaa siitä, mitä strateginen yleiskaava tarkoittaa. Se voidaan helposti sekoittaa maakuntakaavaan ja yleiskaavaan. Nämä kaavat, kun lopulta hyväksytään, niin kaikki, mitä ei ole kaavaan merkitty, voidaan tällä tavalla jättää tekemättä.

Vastine:

Kaavan yleispiirteisyyden vuoksi vesi- ja viemäriinjoja ei ole näytetty yleiskaavassa eikä niihin näin ollen anneta kaavassa määräyksiä. Vesi- ja viemäriinjojen toteuttamista ei tehdä yleiskaavan pohjalta. Täydennetään kaavan liiteaineistona olevia kyläkuvauksia muistutuksessa esille nostetuista vesi- ja viemäriinjojen kehittämistarpeista.

Strategisen yleiskaavan merkitys on kuvattu kaavaselostuksen oikeusvaikutukset-kohdassa. Täydennetään kaavaselostuksen strategisen yleiskaavan roolia ja merkitystä kuvaavaa osiota siten, että esimerkiksi merkintöjen tarkkuustaso tulee vahvemmin esille.

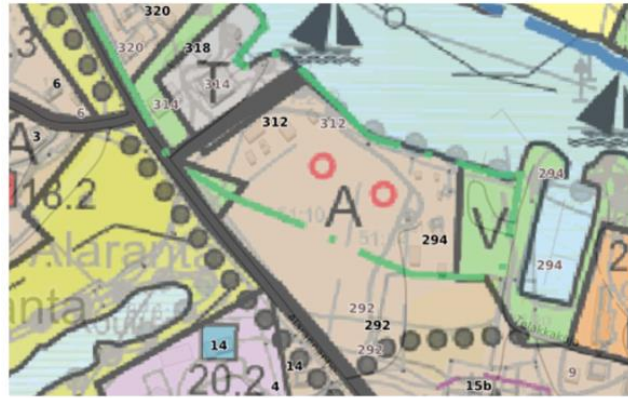
Kaavan tarkkuustaso on strategisen yleiskaavan tasoinen, eikä sitä ole tarkoituksaan lukea liian tarkasti. Kaava osoittaa kunnan maankäytön kehittämistä koskevan tahtotilan. Tarkemmat ratkaisut tehdään yksityiskohtaisen suunnittelun yhteydessä.

4. Yksityishenkilöiden muistutus 24.4.2024

Iin strategisen yleiskaavan 2040 luonnoksessa Alarannalla on rantareittien kehittämistarve merkitty Rantakestilän alueelta ranta-alueita pitkin alajuoksulle päin. Suunniteltu reittivaraus menee kolmen nykyisen omakotitalon (Alarannantie 292, 294 ja 312) pihapiirien läpi. Reitti nousee Alarannantielle vasta lähellä Tangontien tiehaaraa, osoitteiden Alarannantie 312 ja 314 välissä. Suunniteltu reitti halkoo yksityisomistuksessa olevia kiinteistöjä. Lisäksi reitti on ristiriidassa nykyisen yleiskaavan kanssa. Nykyisessä yleiskaavassa ranta-alue on A-alueita.

Emme voi hyväksyä tällaista rantareitin linjausta. Vaadimme, että rantareitin kehittämistarpeen linjaus poistetaan Rantakestilän ja Alarannantien 314 väliseltä ranta-alueelta.

Kuva 2: Voimassa oleva yleiskaava alueella, ote



Vastine:

Strateginen yleiskaava on luonteeltaan yleispiirteinen maankäytön suunnitelma, joka osoittaa kunnan tahtotilan. Rantareittien kehittämistarve -merkinnän kehittämisperiaatteen mukaan yksityiskohtaisemmassa suunnittelussa on turvattava merkinnällä osoitetun yhteyden virkistys- ja ulkoilumahdollisuudet. Pyöräilyn olosuhteita kehitetään. Suunnittelumääräyksen mukaan yhteyttä kehitetään osayleiskaavoituksen, tie- ja katusuunnitelmien tai reittisopimusten tai -suunnitelmien kautta.

Strategisen yleiskaavan merkintä siis osoittaa tarpeen rantareitille, mutta ei tarkkaa sijaintia tai toteutustapaa. Strateginen yleiskaava ei kumoa alueella voimassa olevaa osayleiskaavaa, joka siis jatkossakin määrittää tarkemmin alueen toteuttamista. Rantareittien linjauksia koskevat tarkemmat ratkaisut tehdään yksityiskohtaisemman suunnittelun yhteydessä. Vuoden 2024 aikana on laadittu erillisenä työnä myös lijoen suistovisiota, jossa on myös tarkastelu tarkemmin alueen reittien kehittämistarpeita ja -mahdollisuuksia.

5. Yksityishenkilön muistutus 26.4.2024

lin strateginen yleiskaava 2040 ehdotusaineistossa, Liitteessä lin Asemanseudun maankäyttöselvitys (Liite 5), kuvataan sivuilla 32 ja 33 VE 1 ja 2 vaihtoehdotiset tielinjaukset lin Aseman seudulle. Kummassakin vaihtoehdossa rautatien itäpuolella nykyisen Maalismaantien alussa on liikenneympyrä ja siitä Maalismaantie on piirretty jatkumaan hieman nykyistä linjausta hieman pohjoisempaan, jolloin Ailiston talo (Maalismaantie 19) jäisi tien alle tai tie tulisi entistä lähemmäs taloa.

Kuitenkin samassa liitteessä sivulla 17 todetaan, että alueella (Aseman seudulla) sijaitsee paljon kulttuurihistoriallisesti arvokasta rakennuskantaa. Ensimmäisenä listalla mainitaan Ailisto (Maalismaantie 19).

Kulttuurihistoriallisesti arvokkaan talon turvaamiseksi ehdotan tielinjauksen siirtämistä jonkin verran etelään (5–15 m). Tämä linjaus ei vaarantaisi yhtään asuntoa tai muuta rakennusta.

Vastine:

Strategisen yleiskaavan yhteydessä laaditussa Asemanseudun maankäyttöselvityksessä on tarkasteltu yleispiirteisellä tasolla alueen maankäytön ja liikenteen kehittämismahdollisuuksia. Ratkaisut tarkentuvat yksityiskohtaisemmassa suunnittelussa. Alueella on voimassa oleva tarkempi osayleiskaava, joka

ohjaa alueen maankäyttöä. Asemanseudun maankäyttö- ja liikenneratkaisujen laajempi kehittäminen edellyttää tämän osayleiskaavan tarkistamista. Tällöin strateginen yleiskaava ohjaa osaltaan alueen yleiskaavan tarkistamista. Ailisto on Pohjois-Pohjanmaan liiton inventoinnissa todettu maakunnallisesti arvokkaaksi rakennetun kulttuuriympäristön kohteeksi, joten rakennuksen arvot tulee osaltaan huomioida osayleiskaavoituksen ja mahdollisen asemakaavoituksen yhteydessä.

Strategisessa yleiskaavassa on annettu kaavamääräys, jonka mukaan yksityiskohtaisemmassa kaavoituksessa ja muussa maankäytön suunnittelussa on otettava huomioon arvokkaat rakennetut kulttuuriympäristöt sekä kiinnitettävä erityistä huomiota rakennetun ympäristön laatuun. Tarvittaessa tulee tehdä tarkentavia selvityksiä.

6. Business Finland 27.4.2024

Fingrid valmistelee uuden muunto- ja kytkinaseman rakentamista Hervaan. Aseman pitäisi olla valmis viimeistään vuonna 2027. Tämän uuden aseman läheisyyteen kannattaisi vakavasti pohtia kaavoitusta teollisuudelle, esimerkiksi konesaleille/Data centereille. Tämä uusi Hervan asema on herättänyt ulkomaisten DC-toimijoiden kiinnostuksen mahdollisena sijaintipaikkana, koska asemalla on runsaasti (vihreää) sähköä saatavilla. Edistän ulkomaisia konesali-investointeja Suomeen Business Finlandissa.

Kiinnostavin alue on Hervasta etelään.

Vastine:

Alueelle tehdään vyöhykemerkinä, joka osoittaa kunnan tahtotilan selvittää alueen mahdollisuudet teollisuustoiminnalle. Tällainen lisäys vaatii kaavaehdotuksen uudelleen nähtävilleasettamisen. Nähtävilläolon yhteydessä merkinnän sijaintia ja sisältöä voi tarkastella ja tarvittaessa antaa lausunnon. Hervan lisäksi vastaava vyöhyke lisätään Isokankaan sähköaseman läheisyyteen.

7. Yksityishenkilön muistutus

Iijoen vanhan uoman alkupäässä olevaan säännöstelypatoon on tehty vuosien mittaan usein ehdotuksia luonnonmukaisen kalatien rakentamiseksi ja vanhan uoman vesittämiseksi samalla. Haluan, että strategiseen yleiskaavaan lisätään tämä asia. Paikka selviää liitteenä olevasta kartasta, jossa on myös eri kohtien korkeus merenpinnasta. Lisäämällä kalatie yleiskaavaan voidaan myös lisätä tietoisuutta yleensä tällaisen mahdollisuuden olemassaolosta. Kalatie on myös valtakunnallisesti merkittävä ja ainoa toteuttamiskelpoinen keino saada vaelluskalaa hieman elvytettyä lijoella. Liite. (liite ei ollut mukana)

Vastine:

Täydennetään kaava-aineistoa kuvauksella kalatien toteuttamistarpeesta. Tarkemmat ratkaisut tehdään yksityiskohtaisessa suunnittelussa.

Kaavassa on annettu jokilaaksojen kehittämisvyöhykkeet -merkintää koskeva suunnittelumääräys: Voimalaitosympäristöjen suunnittelussa ja käytössä tulee ottaa huomioon kalateiden toteuttamismahdollisuudet. Tarkistetaan määräyksen muotoilua siten, että määräys koskee selvemmin myös muita alueita kuin voimalaitosten lähiympäristöjä.

8. Yksityishenkilön muistutus 28.4.2024

En hyväksy ollenkaan Merihelmen alueelle suunniteltua uutta eritasoliittymää, joka sijaitsee väärässä paikassa, eikä nykyisen alikulun kohdalla, joka palvelee nimenomaan Merihelmen tarpeita. Liittymä uudessa paikassa on täysin tarpeeton ja vaatii suuren alueen sekä pilaa ympäristöä hyvin laajalta alueelta tiejärjestelyineen. Nykyiset tiejärjestelyt parannettuna riittävät risteävälle liikenteelle, jota on hyvin vähän. Lähin sopiva paikka isommille risteysjärjestelyille on nykyinen Myllykankaan risteys eli Halttulantien ja Pysäkkitein risteys.

Tilani alueelta ei ole lupaa poistaa puita ja kasvillisuutta ilman maanomistajan lupaa. Ne täytyy jättää näkö, melu ja pölysuojaksi.

Aikaisempaan kannanottooni vielä lisäyksenä vesistöön liittyvä asia.

Kaavamääräyksiin tulisi estää, että missään ei saa laskea puhdistamattomia erilaisia saasteita sisältäviä vesiä lin niin arvokkaisiin ja monipuolisiin vesistöihin. Kaavassa pitäisi myös määrätä mitä reittejä pitkin ja millaisia vesiä voi laskea ja puhdistamotarpeista.

Esimerkkitapauksena mainiten ravintola Merihelmen rakentamisen yhteydessä rakennettiin mittavat putkistot valtatie molemmin puolin Merihelmen ravintola-alueelta ja paikoitusalueilta keräten hulevedet alikulkuun ja sieltä pumppaamalla ja puhdistamatta laskuoja pitkin yksityisille matalille rannoille alueen pohjoispuolella luvatta ymmärtääkseni ilman oja- ja tietoimituksia. Tienvarsien ja paikoitusalueen jätökset kolibakteereineen kulkeutuvat tiestä ja renkaista irtoavien partikkeleiden kanssa asutuksen rannoille rehevöittäen niitä lisää eikä vireinen matkailualueen uimapaikkakaan säästy näiltä vaikutuksilta.

Vesistöjen virkistyskäyttöarvo on sitä suurempi, mitä puhtaampia ne ovat.

Vastine:

Pohjois-Pohjanmaan ELY-keskus on määrittänyt valtatie 4 pitkän aikavälin tavoitetilan ratkaisuja Olhavan ja Kuivaniemen taajamien sekä Myllykankaan kohdilla ja samalla tarkastellut valtatie 4 rinnakaistien paikkaa Pohjois-Iin ja Simon välillä. Tavoitteena on ollut löytää ratkaisut, jotka mm. palvelevat sekä valtatie 4 pitkän aikavälin tavoitetilan saavuttamista, että kunnan maankäytön kehittämistä pitkälle tulevaisuuteen. On huomioitava, että valtatie 4 kehittämisratkaisujen eteneminen tarkempaan suunnitteluun, saati toteutukseen voi viedä pitkän ajan. Suunnitelmilla varaudutaan tulevaisuuteen ja valtatie 4 tavoitetilaan.

Strategisen yleiskaavan saadessa lainvoiman vahvistuvat kaavakartalla esitetyt ratkaisut jatkosuunnittelun periaatteiksi. Pohjois-Pohjanmaan ELY-keskuksen teettämä liikennetarkastelu jää strategisen yleiskaavan tausta-aineistoon ja liikennetarkastelun yksityiskohdat (esimerkiksi liikenneväylien tarkka sijainti) ei vahvistu strategisen yleiskaavan myötä. Strategisessa yleiskaavassa jatkosuunnittelun periaatteiksi siirtyvät ratkaisut näytetään merkinnöillä uusi eritasoliittymä ja uusi suuntaisliittymä. Nämä merkinnät esitetään strategisen yleiskaavan tarkkuustasolla niin, että liittymien sijaintia voidaan tarkemmassa suunnittelussa vielä tarkistaa jonkin verran. Sen sijaan liittymien määrä ja tyyppi sekä se, millä kohtaa taajama- tai kylärakennetta liittymät tulevat sijaitsemaan, tulee säilyttää jatkosuunnittelussa.

Liittymäratkaisuja ja liittymän sijaintiin vaikuttaneita tekijöitä on kuvattu tarkemmin Valtatie 4 Pohjois-Ii – Kuivaniemi -liikennetarkasteluraportissa, joka löytyy osoitteesta: <https://vayla.fi/vt-4-tavoite-tila>

Vesienpuhdistukseen liittyviä tarkkoja reittejä ei strategisen yleiskaavan tasolla määritetä, vaan ratkaisut tehdään tältä osin yksityiskohtaisemmassa suunnittelussa. Kaavassa on kuitenkin annettu koko kunnan aluetta koskeva kaavamääräys, jonka mukaan yksityiskohtaisemmassa suunnittelussa tulee kiinnittää erityistä huomiota alueen vesistöjen vedenlaadun turvaamiseen ja parantamiseen.

9. Muistutus Palukantien tiekunta

Kaavaehdotuksen (VE2) uusi tieyhteys joen yli Maalismaantieltä Palukantielle ja edelleen Yli-Iintielle.

Palukan yksityistie on jokivartta myötäilevä raittimainen yhteisöllinen asuinalue, jolla on 17 vakituisen asuminen asuntoa sekä vapaa-ajan asuntoja. Asemakylän osayleiskaavan laajennuksessa nyt suunnitellun tielinjauksen välittömään läheisyyteen on merkitty uusia rakennuspaikkoja. Tiellä ei ole läpiajoliikennettä ja se on rauhallista maaseutumaisesta ympäristöstä. Rakennukset sijoittuvat lähelle tietä eikä tien levittämiselle ole tilaa. Palukantielta on vanha polkumainen yhteys Pakasen yksityistiehen. Tuo yhteys on ahkerassa virkistyskäytössä, autoliikennettä ei ole. Tieltä aukeaa paikoin jokimaisema yli viljeltyjen peltojen.

Uusi silta ja tielinjaus heikentäisivät jokivarren luonto- ja maisema-arvoja, rakennetun ympäristön laatua ja kulttuuriarvoja. Liikenteen melu kantautuisi jokea myöden ohitustie/kaksoisraidesiltojen lisäksi nyt myös paikallisliikenteen sillalta asutukseen. Uusi tie katkaisisi vanhat joen suuntaiset yhteydet ja haittoja olisi myös Pakasentien asutukselle. Joki ja peltomaiseman vaihtumisvyöhykkeet pirstaloituvat.

Palukan tiekunta vastustaa VE2 vaihtoehtoa uuden tielinjauksen ja sillan osalta (Maalismaantie — Yli-Iintie). Muilta osin ei ole huomautettavaa.

Strategisen yleiskaavan yleis- ja kehittämismääräyksissä kiinnitetään huomiota mm. meluntorjuntaan, rakennetun ympäristön laatuun, rantoihin, viihtyisyyteen, maaseutumaiseen asumiseen, miljööseen, luontoon ja yhteisöllisyyteen.

Osayleiskaavan laajennuksen kaavaselostuksessa ja Pohjois-Pohjanmaan maakuntakaavassa on nostettu esille Iijokivarsi maisema-alueenaja erityisesti Asemakylän seutu ja Ylirannan alue, jotka "kuuluvat kulttuurin tai maiseman vaalimisen kannalta valtakunnallisesti tärkeiksi alueiksi".

Uusi tieyhteys on näiden kaavojen vastainen.

Vastine:

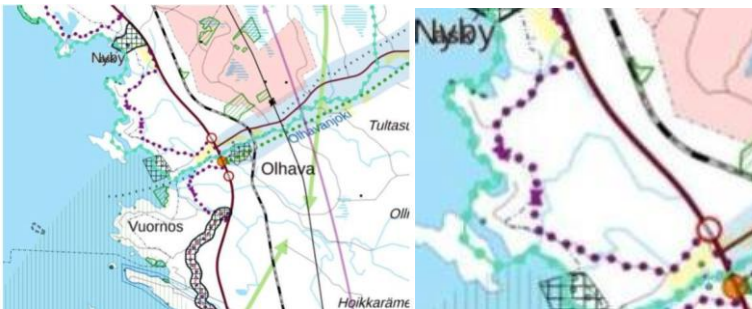
Strategisen yleiskaavan yhteydessä laaditussa Asemanseudun maankäyttöselvityksessä on tarkasteltu yleispiirteisellä tasolla alueen maankäytön ja liikenteen kehittämismahdollisuuksia. Esitetty uusi silta-yhteys on esitetty maankäyttöselvityksessä kuvatussa vaihtoehdossa 2. Esitettyä siltayhteyttä ei ole esitetty strategisen yleiskaavan kaavakartalla, vaan kyseessä on kaavan liiteaineistoon sisältyvä alustava ideointi/vaihtoehtotarkastelu alueen maankäytön kehittämiseksi. Alueella on voimassa oleva tarkempi osayleiskaava, joka ohjaa alueen maankäyttöä. Asemanseudun maankäyttö- ja liikennetarkastelu

sujen laajempi kehittäminen edellyttää tämän osayleiskaavan tarkistamista. Tällöin strateginen yleiskaava ohjaa osaltaan alueen yleiskaavan tarkistamista. Otetaan esitetty muistutus tarvittavilta osin huomioon strategisen yleiskaavan aineiston viimeistelyssä.

10. Yksityishenkilöiden muistutus 26.4.2024

Esillä olevaan lin strategiseen yleiskaava 2040 esitykseen nivoutuu läheisesti 2023 annetut lausunnot sekä esitykset Pohjois-Suomen Elyn tekemään hanke 4-tien pitkän aikavälin liikennejärjestelyistä. Niiden pohjalta on tehty periaateratkaisut/linjausvaihtoehdot Olhava-Myllykangas-Kuivaniemi-taajamien osalta. Ja siihen oleellisesti liittyy myös yleiskaavassa olevan rantareitistön kehittämistarve Olhavassa.

1) Yleiskaavan selostusosiossa on yhtenä rantareitistön kehittämistarpeena Olhavassa Puuroniemi-Räyskön alue. Tämä esitetään selostusosiossa sivuilla 30-34.



Mielestämme reitistö on tarpeeton, sillä alueen Puuroniemi-Räysköntie on yksityistie, mitä maanomistajien/vapaa-ajanasukkaiden ylläpitämä tieosuuskunta hallinnoi ja ylläpitää. Pirttikarin saaren mökeille on autopaikotusalue tien päässä yksityismaalla. Räysköntiellä on vain pari ohituspaikka, sillä auto-/moottoriliikenne on vähäistä. Vapaa-ajanasumisessa kaivataan rauhallista, luonnontilaista ympäristöä. Oleva tie on mutkainen, kapea, rauhallinen ja metsäinen tie. Paljon pesiviä lintuja jopa metsäkauriita. Mahdollinen yhdistäminen Pohjankari-Montin alueen mökkitielle ei olisi järkevä, sillä se kulkisi yksityismaiden kautta sekä osalla mökkitontit ovat pieniä ja nykyinen tie kulkee muutenkin jo lähellä rakennuksia aiheuttaen melu- ja saastehaittaa. Ympäröivä maasto on pääsääntöisesti kosteikkoa, kosteaa rämettä tai muuten tulva-altista. Alue halutaan säilyttää rauhallisena luonnontilaisena. Elyn suunnitelmissa on 4-tien linjauksessa rinnakkaistie Nybyhyn saakka ja siitä pääsevät Montti-mökkitielle ja tätä voisi käyttää myös pyörätienä. Reittiverkosto Räysköntie – Montintie on poistettava suunnitelmasta.

Tuulimyllyjen tiestöä voi käyttää pyörä- ja patikkareitistönä – sehän on valmiina jo. Samalla näkee suojeltuja vanhoja suo- ja metsäalueita sekä pieniä metsälampia, eläimistökin on monipuolisempi, eikä asutusta ole – tiestöä löytyy aina Myllykankaalle saakka. Tuulimyllyalueiden tiet ovat vielä talvikunnossapidossakin.

2) Pohjois-Pohjanmaan Ely on tehnyt oheisen liitteen mukaisen esityksen Olhavan liikennejärjestelyistä alkuperäisen yleiskaavaesitykseen tehtyjen muutosesitysten pohjalta. Tässä on huomioitu Puuroniementien (tie tehty 60-luvulla) säilyminen entisellä paikalla ja pihatiet liittymiseen olemassa olevina. Liikennemelun vähentämistä on huomioitu lähimmille omakotitaloille ja vaihtoehto tarjoaa olevien yhtenäisten laidun- ja peltomaidenkin säilymisen.

Vaihtoehdossa huomioidaan myös Pohjois-Pohjanmaan merkittäviin rakennuskohteisiin lukeutuvan Vanha Sikala tilan säilyminen pihateineen sekä rakennuksineen/aittoineen/latoineen.

Olhavan kylän saavutettavuus säilyisi joen molemmin puolin tehtävillä erillispaikallisteilla. Suuri liikenne on nyt ja tulevaisuudessa puutavaraliikenne pohjoiseen. Oijärventien raskas soraliikenne etelään vähenee Vuoronskankaan soravarojen ehtyessä.

Vastine:

Strateginen yleiskaava on yleispiirteinen maankäytön suunnitelma, jossa esitetään kehittämistavoitteita. Esitetyt ratkaisut tarkentuvat yksityiskohtaisemmassa suunnittelussa ja lupamenettelyissä. Esitetty rantareitistön kehittämistarve voi toteutua tarvittaessa myös eri kohtaan kuin mihin yhteys on kaavakartalla osoitettu. Tavoitteena on mahdollistaa sujuvan ja turvallisen pyöräily-yhteyden toteuttaminen Oulun/lin ja Kemin välille. Tarkistetaan merkintätapaa siten, että yhteys toteutuu ensisijaisesti valtatielle 4 toteutettavana rinnakkaistienä.

11. Yksityishenkilön muistutus 27.4.2024

Käytyäni läpi kaava-aineiston, sekä keskusteltuani kaavoituksesta lin kunnassa Helena Illikaisen kanssa olen päättänyt muistuttamaan seuraavista asioista.

1. Kaava näyttää piirretyn suurpiirteisesti, kuitenkin kaava Ohjaa täysin suunnan tuleville tarkemmille kaavoituksille (Yleis- ja asemakaavat). Liitteen 1 mukaisessa kartassa (piirretty nykyisin voimassa olevaan kaavakarttaan) numerolla 1 merkityllä nykyisin viljelyskäytössä olevalla pellolla on voimassa olevassa yleiskaavassa merkitty keskeltä peltoa polku mikä on maatalouden ammattia harjoittavan maanviljelijän kannalta jo nyt ongelma, koska ihmiset porkkaavat koko ajan viljeltyä peltoa. Yleiskaavassa 2040 tätä polkua on laajennettu koskemaan myös numeroilla 2- ja 3 merkittyjä yksityisiä tontteja. Polku täytyy poistaa kokonaan yksityisiltä mailta.

Perustelut:

Strategisessa yleiskaavassa 2040 on piirretty mukaan Ranta- Kestilästä — Karhun nukkeen ulottuva n. 5 kilometriä pitkä violeteilla ympyröillä merkitty polku. Polku menee kaikissa muissa paikoissa yleisiä tiealueita pitkin paitsi liitteen 1 mukaisessa paikassa yksityisillä alueilla numeroilla 1-3 merkitty polku mikä on n. metrin matkalla omistamallani ja kahden naapurini mailla. Kuitenkaan polkua ei ole kenenkään toisen yksityisen maanomistajan tai lin kunnankaan omistamilla mailla, vaan polku on muilta osin kokonaan yleisillä tiealueilla. Näin ollen Maankäyttö- ja rakennuslain mukainen maanomistajien tasapuolinen kohtelu ei täyty lainkaan.

Polku on merkitty alueille mikä tulee tulevaisuudessa olemaan tiivistyvää keskustaajaman aluetta. Tätä puoltaa sekin, että Alarannankoulu on lähellä, sekä alueella on ennestään kunnallinen viemäri- ja vesijohto, sekä yleinen tie vieressä. Kunnan omistama viemäri- ja vesijohto on jo kuitenkin ennestään yksityisten maanomistajien rasitteena. Lisäksi Alarannantien- ja jokirannan välinen alue on kapea ja rannat ovat yksityisessä omistuksessa mihinkä voi voimassa olevan yleiskaavan mukaan rakentaa rakennuksia. Lisäksi naapurin asuinrakennus tontti ulottuu Alarannantieltä joki rantaan saakka, jotenka karttaan piirretty polku olisi joka tapauksessa rakennetulla asuin tontilla. Näin ollen on mahdotonta varata maa- aluetta yleiseen polkuun mikä menisi suoraan yksityisten talojen omistajien ikkunoiden viereltä. Nykyinenkin yleiskaavaan merkitty polku menee

n. 15 metriä naapurin talon viereltä, myöskin tuleva polku menisi heidän ikkunoiden viereltä joen puolelta lähes yhtä läheltä.

Jos kaavaan perehtyy tarkemmin, niin tällä alueella lin kunnan strategisen osayleiskaavan 2040 tavoitetta reitti- ja virkistysyhteyksinä on tilan käytön kannalta tällä kohdalla mahdotonta toteuttaa. Lisäksi jo olemassa olevien talojen vuoksi rantojen virkistysmahdollisuuksia ei voi toteuttaa kaavan tavoitteen mukaisesti. Eihän nyt sentään asuville yksityisille tonteille voi mennä koskemaan.

2. Strategisen yleiskaavan 2040 mukaan lin kunnan tavoitteena on tekemänsä kaavasuunnitteluohjeen sekä merkintöjen ja määräysten mukaisesti kehittää sivulla 11 mainittu taajama matkailukohteista reitti käytännössä Taidepuisto- Karhun nokan välille. Tämä on sinänsä hyvä asia ja olisi maan käytön kannalta ajateltuna täytyntä tehdä varaus 10 kymmeniä vuosia sitten. Kaavasuunnitteluohjeessa, merkinnöissä ja määräyksissä mainittuja rantareittejä yms. on enää tässä vaiheessa käytännössä mahdotonta toteuttaa suoraan rannoille. Pääteiltä menevinä yksittäisinä "pistoina" olemassa oleville virkistysalueille se voisi onnistuakin. Siten onnistuu myös käytännössä oikeasti kulkeminenkin eri alueille. Kaavasuunnitteluohjeen, sekä merkintöjen ja määräysten mukainen reitti on piirretty karttaan Ranta-Kestilä- Karhunnokan välille n. 5 kilometrin alueelle, muttei lainkaan Taidepuisto-Ranta-Kestilä väliselle n. kilometrin alueelle. Valitettavasti reitin myöhempi suunnittelu on nykyistäkin vaikeampaa ja pitäähän noudattaa kaavaan liittyviä ohjeita ja määräyksiä, sekä lakia. Ainoa maa-alue mikä on merkitty tässä reitistössä yksityiselle maa-alueelle on käytännössä kokonaan alun perin Otto Paakkarin omistamaa vanhaa kanta tilaa. Viereisellä tontilla lin kunnan omistamalla kiinteistötuksella 139-401-51-3 oleva rantapaikka on myöskin alun perin samaa kantatilaa mitä ei saatu takaisin muun alun perin maan omistaneen tavoin uittosäännön kumoamisen yhteydessä vaan alue jäi kokonaan lin Kunnalle. Historiaankin perustuen on kohtuutonta tuoda nyt enää lisää tälle alueelle yksityisiin maihin kohdistuvia rasitteita.

Koska kuitenkin suhtaudun erittäin myönteisesti tähän tulevaan maankäyttöä ohjaavaan kaavaan, niin haluaisin tuoda esille vaihtoehdon kaavaan merkitylle polulle mitä oikeastikin voisi käyttää eikä rasite kohdistuisi tarpeettomasti kenenkään maille. Lisäksi punaisilla ympyröillä merkityt polut ohjaisivat kulkua jo olemassa oleville yleiskaavan mukaisille virkistysalueille.

Liitteen 2 mukaiseen voimassa olevan yleiskaavan mukaiseen karttapohjiin piirretty punaisilla palloilla reitti mikä ohjaisi kulkua Ranta-Kestilään siten, että reitti olisi selkeä ja sitä voisi ympäri vuoden oikeastikin käyttää. Reitti olisi hyvä merkitä myös vieressä jo olemassa oleville virkistysalueille ja uimarannalle. Reitti voisi jo nyt mennä myös yleisiä teitä pitkin numerolla 3 osoitetulle virkistysalueelle missä on jo nyt myöskin laituripaikka. Tämä muutos olisi helppoa tehdä eikä se vaikuta varsinkaan kenenkään yksityiseen oikeuteen. Alueet tulisi jo nyt merkitä ja raivata pajukot pois, jotta ihmiset opastuisivat virkistykseen tarkoitetuilla alueilla kulkemaan. Ehdotettujen polkujen alueet ovat jo nyt käytettävissä strategisen yleiskaavan tavoitteen mukaisina rantareiteinä ja virkistys alueina, jotenka merkinnät eivät muuttaisi kaavaa siten, että kenelläkään olisi tarve valittaa kaavasta.

Liitteessä 2 numerolla 4 merkityssä paikassa olisi ehdotuksena merkitä tarkemmin nykyisinkin käytössä oleva veneenlaskupaikka, - moottorikelkkareitti merelle ja nykyisinkin ihmiset kävelevät reitin kautta joen jäälle. Alueelta menee nykyisinkin kunnan ylläpitämä hiihtolatu. Näitä varmastikin olisi hyvä jo nyt merkitä kaavaan mukaan. Vaikka tämä on tulevaisuutta ohjaava kaava, niin kyllä ihmiset näkisivät jo nyt kaavaa katsoessaan mistä voi ja pystyisi oikeastikin vapaasti kulkea.

Strategisen yleiskaavan 2040 mukaan Ranta-Kestilästä lähtevä polku menisi keskeltä omistamani tontin läpi. Tontilla on jo nyt yleiskaavan mukainen rakennuspaikka. Lisäksi tontti on merkitty strategisessa yleiskaavassa 2NO tiivistyvän keskustaajaman alueeksi. Strategisessa yleiskaavassa 2040 polku menisi keskeltä tonttia. Nykyisessä yleiskaavassa polkua ei ole kuitenkaan merkitty tontille lainkaan. Tontilla on valmiina kunnallinen viemäri- ja vesijohto. On kohtuutonta merkitä vielä lisäksi yleisessä käytössä oleva polku tonttimaalle, koska rakentamisessa on jo nyt lin kunnan aiemmin aiheuttamia esteitä. Lisäksi polku tulisi talon ikkunan eteen rakensi talon mihin kohtaa tonttia tahansa. Polkua ei ole myöskään muuallakaan merkitty yksityisille maille tätä aluetta lukuun ottamatta.

Palvetun- ja Miesjärven seudulle merkitty virkistysalue on kohtuuttoman suuri, koska virkistysalueeseen kuuluis huomattava alue omistamastani metsästä. Tuleva virkistysalue estäisi metsän käytön kokonaan.

Vastine:

Strateginen yleiskaava on luonteeltaan yleispiirteinen maankäytön suunnitelma, joka osoittaa kunnan tahtotilan. Rantareittien kehittämistarve -merkinnän kehittämisperiaatteen mukaan yksityiskohtaisemmassa suunnittelussa on turvattava merkinnällä osoitetun yhteyden virkistys- ja ulkoilumahdollisuudet. Pyöräilyn olosuhteita kehitetään. Suunnittelumääräyksen mukaan yhteyttä kehitetään osayleiskaavoituksen, tie- ja katusuunnitelmien tai reittisopimusten tai -suunnitelmien kautta.

Strategisen yleiskaavan merkintä siis osoittaa tarpeen rantareitille, mutta ei tarkkaa sijaintia tai toteutustapaa. Strateginen yleiskaava ei kumoa alueella voimassa olevaa osayleiskaavaa, joka siis jatkossakin määrittää tarkemmin alueen toteuttamista. Rantareittien linjauksia koskevat tarkemmat ratkaisut tehdään yksityiskohtaisemman suunnittelun yhteydessä. Vuoden 2024 aikana on laadittu erillisenä työnä myös lijoen suistovisiota, jossa on myös tarkastelu tarkemmin alueen reittien kehittämistarpeita ja -mahdollisuuksia.

13. Yksityishenkilön muistutus 27.4.2024

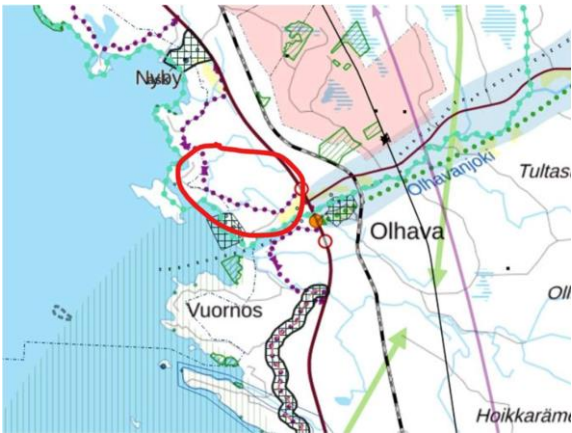
Kaavaselostus (kaavaehdotus) 26.2.2024, Sweco Finland Oy, Oulu

1) VIRKISTYS JA MATKAILU

Kaavaselostuksessa on suunnitelma sivulla 35, jossa ”Kattavan tieverkon pohjalta alueelle on mahdollista saada kattava ja laaja reittiverkosto ilman raskaita reittien perustamisia, mikäli maanomistajien ja tien omistajien kanssa saadaan sovittua käytöstä. Olevia teitä voidaan käyttää myös moottoriavusteisilla ajoneuvoilla kulkemiseen (mönkijät tms.). Moottorikelkkailun mahdollistaminen on tärkeää myös tulevaisuudessa. Jatkossa tulee pohtia moottorikelkkareittien käyttömahdollisuuksia myös esim. maastopyöräilylle, mikäli reitit eivät jatkossa sijoitu vesistöille”. Kyseinen reittiverkosto on suunniteltu myös Räyskö-Puuronienmen tieosuuskunnan hallinnoimille yksityisteille (karttakuvassa punaisella ympyröidyt tiet, Räysköntie ja Puuronientie). Suunnitelmassa yhdistyvät myös Räysköntie ja Montintie. Räyskö-Puuronienmen tieosuuskunta hallinnoi, ylläpitää ja kunnostaa tiet omalla kustannuksellaan ja ei saa mitään yhteiskunnallista tukea/avustusta tien ylläpitokustannuksiin. Suunniteltu reittiverkosto tulee lisäämään liikennettä nykyisin hiljaisella tieverkostollamme, aiheuttamaan meluhäiriöitä ja kasvattamaan tienhoitokustannuksia. Tieosuuskuntamme voi yksityistielain perusteella kieltää kaikilla tai joillakin moottori- tai hevosajoneuvoilla tapahtuvan

tien käytön muilta kuin tieosakkailta tai rajoittaa tien käyttöä. Yksityistielaki 29 § (560/13.7.2018) Tieosuuskuntamme kaikki maanomistajat sekä osakkaat vastustavat Räysköntien yhdistämistä Montintiehen ja yksityistiedemme liittämistä kaavaselostuksen suunnitelmassa olevaan reittiverkoston.

Esitämme että, reittiverkosto poistetaan suunnitelmasta Räyskö-Puuronienmen tieosuuskunnan hallinnoimien yksityisteeden osalta ja siirretään kulkemaan valtatie 4:n varteen samoin kuten on tehty karttakuvasa Nybyn kohdalla pohjoisessa. Vaihtoehtona voi myös hyödyntää tuulimyllyalueella radan itäpuolella olevia valmiita teitä pyöräilyyn ym. liikkumiseen välillä Olhava- Nyby- Myllykangas.



2) YMPÄRISTÖVAIKUTUKSET

Kaavaselostuksessa reittiverkoston suunnitelma ”Olevia teitä voidaan käyttää myös moottoriavusteisilla ajoneuvoilla kulkemiseen (mönkijät tms.)” ei ole huomioitu ympäristövaikutuksia. Reittiverkosto lisää alueen päästö- ja meluhäiriöitä, jotka heikentävät alueen luonnon monimuotoisuutta sekä alueen asukkaiden ja mökkiläisten viihtyvyyttä. Reittiverkoston suunnitellulla alueella, Räyskö-Puuronienmi, on myös runsas pesivien lintujen populaatio, mm. tikkoja ja metsäkanalintuja. Suunniteltu reittiverkosto heikentää myös tältä osin alueen luonnon monimuotoisuutta.

”Maanrakennuslaki 9 § (5.5.2017/254):

Vaikutusten selvittäminen kaavaa laadittaessa: Kaavan tulee perustua kaavan merkittävät vaikutukset arvioivaan suunnitteluun ja sen edellyttämiin tutkimuksiin ja selvityksiin. Kaavan vaikutuksia selvittäessä otetaan huomioon kaavan tehtävä ja tarkoitus. Kaavaa laadittaessa on tarpeellisessa määrin selvitettävä suunnitelman ja tarkasteltavien vaihtoehtojen toteuttamisen ympäristövaikutukset, mukaan lukien yhdyskuntataloudelliset, sosiaaliset, kulttuuriset ja muut vaikutukset. Selvitykset on tehtävä koko siltä alueelta, jolla kaavalla voidaan arvioida olevan olennaisia vaikutuksia.”

Vastine:

Strateginen yleiskaava on yleispiirteinen maankäytön suunnitelma, jossa esitetään kehittämistavoitteita. Esitetyt ratkaisut tarkentuvat yksityiskohtaisemmassa suunnittelussa ja lupamenettelyissä. Esitetty rantareitistön kehittämistarve voi toteutua tarvittaessa myös eri kohtaan kuin mihin yhteys on

kaavakartalla osoitettu. Tavoitteena on mahdollistaa sujuvan ja turvallisen pyöräily-yhteyden toteuttaminen Oulun/lin ja Kemin välille. Tarkistetaan merkintätapaa siten, että yhteys toteutuu ensisijaisesti valtatielle 4 toteutettavana rinnakkaistienä.

14. Yksityishenkilön muistutus 28.4.2024

Oletan, että uudesta VT4-suunnitelmasta Olhavan osalta voi antaa oman kommenttinsa vielä tänään. Olhavan sijainti on logistisesti erinomainen uudessa tiejärjestelyssä, tämän vuoksi tulisi huomioida, että tiejärjestelyissä mietitään myös sitä mahdollisuutta, että jokin isompi toimija päättää sijoittaa toimintansa Olhavaan: kauppa, varastointi, tuulivoimahuolto, vety-laitos jne.

Oman tilani Siikalan tilan osalta Puuroniementiellä: ihmettelen kun suunnitelmassa on kaksi rinnakkaista tietä: uusi ja vanha, sekä lisäksi kolme alikulkua. Väkimäärään ja kulkutarpeeseen suhteutettuna määrä tuntuu ylimitoitetulta. Esim. Limingassa yhteen alikulkuun mahtuu ajoneuvo ja jalankulku vallan mainiosti.

Tässä samalla haluan muistuttaa Ely-keskuksen työvirheestä, jonka heidän tiepäällikkö on myöntänyt, kun Puuroniementielle kääntyjälle (etelästä tullessa) ei ole tehty suojakaistaa. Nyt kääntyjät ovat jatkuvassa vaarassa jäädä rekkojen litistämiksi. Korjaus vaatii pienimmillään muutaman tuhat euroa ja hyvää tahtoa Ely-keskukselta. Mutta, kun Iin kunta haluaa tuhota kaiken toiminnan Olhavassa, niin asiaan on vaikea saada korjausta.

Vastine:

Suunnitelmissa on otettu huomioon teollisen toiminnan ja muiden elinkeinotoimintojen sijoittumismahdollisuus alueelle.

Olhavan kylän liikenteen kehittämiskäyttöön on vaikuttanut muun muassa kylän sijainti kahdella puolen jokea, sekä sujuvan ja turvallisen liittymismahdollisuuden varmistaminen maanteille 855 ja 18799.

Laaditun valtatie 4 liikennetarkastelun Olhavan kohdan ratkaisussa esitetään, että Puuroniementielle kuljetaan tulevaisuudessa eritasoliittymän kautta. Ratkaisut tarkentuvat yksityiskohtaisemman suunnittelun yhteydessä.

15. Yksityishenkilön muistutus 28.4.2024

Räyskö-Puuroniementien mökkiläisenä totean, ettei alueella pidä enää lisätä minkäänlaista moottoriajoneuvoliikennettä sillä vesi moninkertaistaa kaikki äänet ja nelostien liikenne aiheuttaa jo meteliä ennestään. Ehdotus moottoriajoneuvojen lisäämisestä alueelle ei ole ottanut paikallisia olosuhteita huomioon. Lisäksi koko rannikon täyttävä massiivinen tuulimyllyrivistö on viimevuosina muuttanut maisemia ja olosuhteita perusteellisesti, meidän mielipidettämme kysymättä. Nelostien ja Räysköntien välisellä alueella olevissa vanhoissa kuusikoissa kasvaa naavaa ja luppoa, joka kertoo vanhasta ja puhtaasta metsästä. Olemassa olevaa tilannetta niin naavojen kuin linnustonkin ja herkän luonnon osalta pitäisi ennemminkin vaalia eikä tuhota.

Vastine:

Valtatien 4 kehittämistä on tarkasteltu omassa prosessissaan. Tietoa prosessista on luettavissa osoitteessa: <https://vayla.fi/vt-4-tavoitetila>

Valtatien 4 kehittämiseen liittyy myös rinnakkaisen tieyhteyden ja pyöräilyn olosuhteiden kehittämistarve. Esitetty rantareitistön kehittämistarve voi toteutua tarvittaessa myös eri kohtaan kuin mihin yhteys on kaavakartalla osoitettu. Tavoitteena on mahdollistaa sujuvan ja turvallisen pyöräily-yhteyden toteuttaminen Oulun/lin ja Kemlin välille.

Strateginen yleiskaava on yleispiirteinen maankäytön suunnitelma, jossa esitetään kehittämistavoitteita. Esitetyt ratkaisut tarkentuvat yksityiskohtaisemmassa suunnittelussa ja lupamenettelyissä

16. Yksityishenkilön muistutus 28.4.2024

Kannanotto Olhavan ratkaisuihin:

Onko tarpeen tehdä eritasoliittymiä, varsinkin kahta Olhavan kokoiselle kylälle (muutenkin vähäinen kylän sisäinen liikenne) ja yleisestikin motittaa talot nelostien ja kulkuteiden väliin. Linjaukset olisi mahdollista vetää niinkin, että kylän vähäiset asukkaat eivät siitä kärsi (=pakota muuttamaan). Lisäksi näillä linjauksilla ei kyläkuva, eikä elinvoima ainakaan parane. Lisäksi kiinteistöjen arvot tippuvat entisestään.

Ja yleisesti kun näitä teitä ja kaavoituksia suunnitellaan, pyörätiet pitäisi huomioida. Esim. nyt ei (Simo)Kuivaniemi-li välillä ole turvallista kevyenliikenteenväylää (tuulimyllyteitä/"rantateitä" ei voi mitenkään huomioida virallisesti; pidentävät matkaa tuplasti).

Vastine:

Pohjois-Pohjanmaan ELY-keskus on määrittänyt valtatie 4 pitkän aikavälin tavoitetilan ratkaisuja Olhavan, Myllykankaan ja Kuivaniemen taajamien sekä Myllykankaan kohdilla ja samalla tarkastellut valtatie 4 rinnakkaistien paikkaa Pohjois-lin ja Simon välillä. Tavoitteena on ollut löytää ratkaisut, jotka mm. palvelevat sekä valtatie 4 pitkän aikavälin tavoitetilan saavuttamista, että kunnan maankäytön kehittämistä pitkälle tulevaisuuteen. On huomioitava, että valtatie 4 kehittämiskäytöksen eteneminen tarkempaan suunnitteluun, saati toteutukseen voi viedä pitkän ajan. Suunnitelmilla varaudutaan tulevaisuuteen ja valtatie 4 tavoitetilaan.

Strategisen yleiskaavan saadessa lainvoiman vahvistuvat kaavakartalla esitetyt ratkaisut jatkosuunnittelun periaatteiksi. Pohjois-Pohjanmaan ELY-keskuksen teettämä liikennetarkastelu jää strategisen yleiskaavan tausta-aineistoon ja liikennetarkastelun yksityiskohdat (esimerkiksi liikenneväylien tarkka sijainti) ei vahvistu strategisen yleiskaavan myötä. Strategisessa yleiskaavassa jatkosuunnittelun periaatteiksi siirtyvät ratkaisut näytetään merkinnöillä uusi eritasoliittymä ja uusi suuntaisliittymä. Nämä merkinnät esitetään strategisen yleiskaavan tarkkuustasolla niin, että liittymien sijaintia voidaan tarkemmassa suunnittelussa vielä tarkistaa jonkin verran. Sen sijaan liittymien määrä ja tyyppi sekä se, millä kohtaa taajama- tai kylärakennetta liittymät tulevat sijaitsemaan, tulee säilyttää jatkosuunnittelussa

Olhavan kylän kahden liittymän ratkaisuun on vaikuttanut muun muassa kylän sijainti kahdella puolen jokea, sekä sujuvan ja turvallisen liittymismahdollisuuden varmistaminen maanteille 855 ja 18799.

Strategisessa yleiskaavassa esitetty tavoitteena on mahdollistaa sujuvan ja turvallisen pyöräily-yhteyden toteuttaminen Oulun/lin ja Kemin välille. Esitetty rantareitistön kehittämistarve voi toteutua tarvittaessa myös eri kohtaan kuin mihin yhteys on kaavakartalla osoitettu. Tarkistetaan merkintätapaa siten, että yhteys toteutuu ensisijaisesti valtatielle 4 toteutettavana rinnakkaistienä.