

PORONHOITO (liite 4.)

Paliskuntain yhdistyksen ja poronhoidon huomioinnin -oppaiden¹ mukaan poronhoito on yksi perinteisistä maankäyttömuodoista pohjoisessa Suomessa. Poronhoito vaatii aina laajoja alueita, joten kaikki muut maankäyttömuodot vaikuttavat yleensä aina jollain tavalla poronhoitoon. Tällä hetkellä poronhoitoon vaikuttavat lin alueella erityisesti tuuli- ja aurinkovoima, turvetuotanto, kaivostoiminnan suunnittelu, matkailu ja virkistys, asuminen ja liikenne sekä metsätalous. Lisäksi ilmastonmuutoksen vaikutukset näkyvät poronhoitoalueella nopeimmin, mikä osaltaan vaikeuttaa elinkeinon harjoittamisen mahdollisuuksia.

Poronhoitoa turvaa poronhoitolaki. Erilaisten maankäyttömuotojen yhteensovittaminen vaatii suunnittelua, arviointia ja neuvotteluja. Lisäksi Pohjois-Pohjanmaan maakuntakaavassa on kirjattu poronhoitoalueelle suunnittelumääräys: ”Poronhoitoalueella on turvattava poronhoidon ja muiden luontaiselinkeinojen alueidenkäytölliset toiminta- ja kehittämisedellytykset. Poronhoitoon olennaisesti vaikuttavaa alueiden käyttöä suunniteltaessa on otettava huomioon poronhoidolle tärkeät alueet, kuten erotus- ja ruokintapaikat sekä pyyntiaidat. Valtion maiden käytön osalta on neuvoteltava asianomaisen paliskunnan kanssa.”²

Vaikka jokainen poro on jonkun omaisuutta, poro on eläimenä aina puolivilli, ja pelkää ihmisiä ja koiria.

Poronhoitolaki

Poronhoito perustuu vapaaseen laidunnusoikeuteen ja yhtenäisiin laidunnusalueisiin (Poronhoitolaki 14.9.1990/848):

2 §

Poronhoitoalue

Poronhoitoalue käsittää Lapin maakunnan alueen Kemiä, Keminmaata ja Torniota lukuun ottamatta sekä Pohjois-Pohjanmaan ja Kainuun maakuntien alueesta Kuusamon, Taivalkosken, Pudasjärven, Suomussalmen ja Hyrynsalmen, Oulusta entisen Yli-lin kunnan alueen ja entisen Ylikiimingin kunnan alueesta Kiiminkijoen pohjoispuolella olevan alueen, listä entisen Kuivaniemen kunnan alueen sekä Puolangasta ja Utajärvestä Kiiminkijoen ja seututien 891 (Hyrynsalmi–Puolanka) pohjoispuolella olevat alueet sellaisina kuin ne olivat 31 päivänä joulukuuta 2014. (30.12.2014/1428)

Tähän lakiin liittyvässä kartassa olevan rajan pohjoispuolella sijaitsevat valtion maat muodostavat erityisesti poronhoitoa varten tarkoitetun alueen. Tällä alueella olevaa maata ei saa käyttää sillä tavoin, että siitä aiheutuu huomattavaa haittaa poronhoidolle. Maan luovuttaminen tai vuokraaminen tällä alueella saa tapahtua vain sillä ehdolla, että maanomistajalla tai vuokramiehellä ei ole oikeutta saada korvausta porojen aiheuttamista vahingoista.

¹ Ks. esim. Paliskuntain yhdistys 2014. Opas poronhoidon tarkasteluun maankäyttöhankkeissa.

² Pohjois-Pohjanmaan liitto. Maakuntakaava. <https://www.pohjois-pohjanmaa.fi/kehittaminen/maakuntakaava/> (luettu 5.7.2023)

Poronhoidon harjoittamisoikeus

Poronhoitoa saadaan tässä laissa säädetyin rajoituksin harjoittaa poronhoitoalueella maan omistus- tai hallintaoikeudesta riippumatta.

Poronhoitajat ovat alueella oikeudenhaltijoita, heillä on alueella voimassa poronhoito-oikeus. Porot eivät kuitenkaan saa laiduntaa tietyillä alueilla eivätkä aiheuttaa vahinkoja (esim. viljelysalueille). Näissä tilanteissa paliskuntaa koskee korvausvelvollisuus. Porot eivät myöskään saa lähtökohtaisesti kulkea toisen paliskunnan alueelle eivätkä poronhoitoalueen ulkopuolelle.

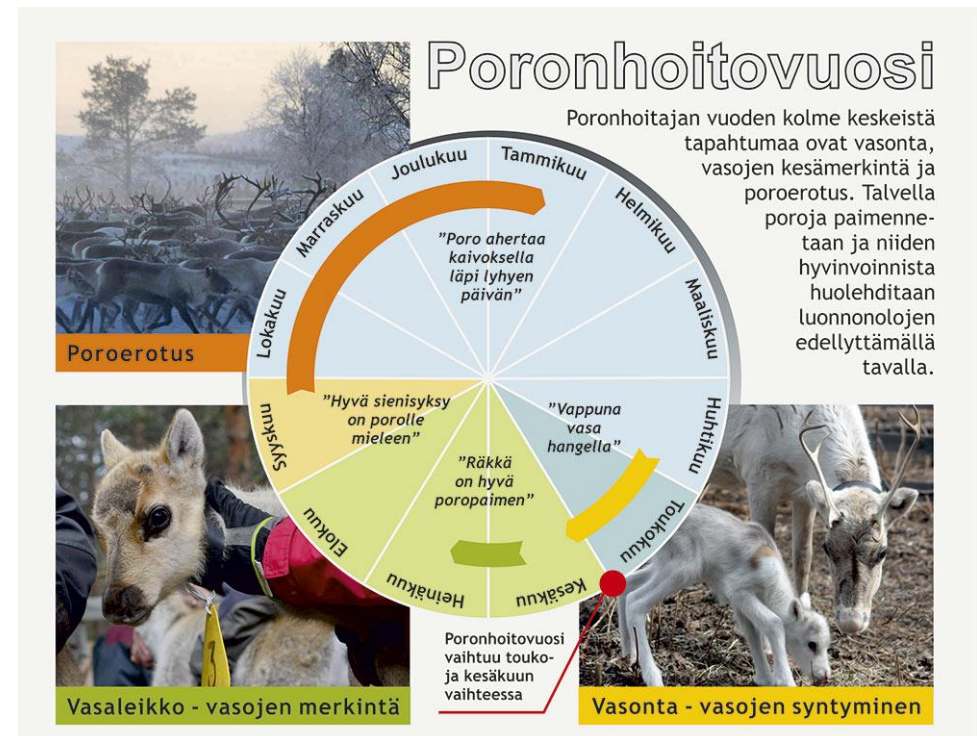
Poronhoidosta yleensä

Poronhoitotyö perustuu porojen luontaiseen käyttäytymiseen, minkä vuoksi työt vaihtelevat vuodenaikojen mukaan (ks. viereinen kuva³). Työt tehdään maastossa, ja töiden määrä vaihtelee huomattavasti eri kausina. Kiivaimmat työjaksot ovat vasanmerkintä (kesä-heinäkuu) ja poroerotuskausi (syykuun loppu – tammikuu). Poronhoidossa keskeinen tapahtuma on lisäksi vasonta (huhti-kesäkuu).⁴

Porojen vuosikierto (laidunkierto):

- syksy/syystalvi: rykimäaika, siirrytään kohti talvilaitumia (erotusaitaan kerääminen, kuljetusreitit pitkin)
- talvilaitumet (tarvittaessa ruokintaa)
- keväällä vasominen ja siirtyminen kesälaitumille

Poronhoitotöissä käytetään aina hyväksi porojen luontaista laidunkiertoa. Poronhoitotöitä tehdään sen mukaan, miten porot luontaisesti kulkevat alueiden kautta tai kerääntyvät niille. Porojen kuljettaminen on herkkää häiriöille. Porojen kokoaminen ja kuljettaminen erotuksiin edellyttää työtä ja työvoimaa. Myös porojen pysyminen paliskunnan alueella on lakisääteistä.⁵



³ Poronhoidon vuosikello. Lähde: Paliskuntain yhdistys.

⁴ Paliskuntain yhdistys (<https://paliskunnat.fi/poro/poronhoito/poronhoitovuosi/>) (luettu 30.1.2023)

⁵ Ramboll / Megatuuli Oy 2020. Yli-Olhavan tuulipuistohankkeen vaikutukset porotalouteen https://www.ii.fi/sites/ii.fi/files/TIEDOSTOT/ASUMINEN_YMPARISTO/Kaavoitus/Liite2_Porotalous selvitys_01042020.pdf (luettu 6.7.2023)

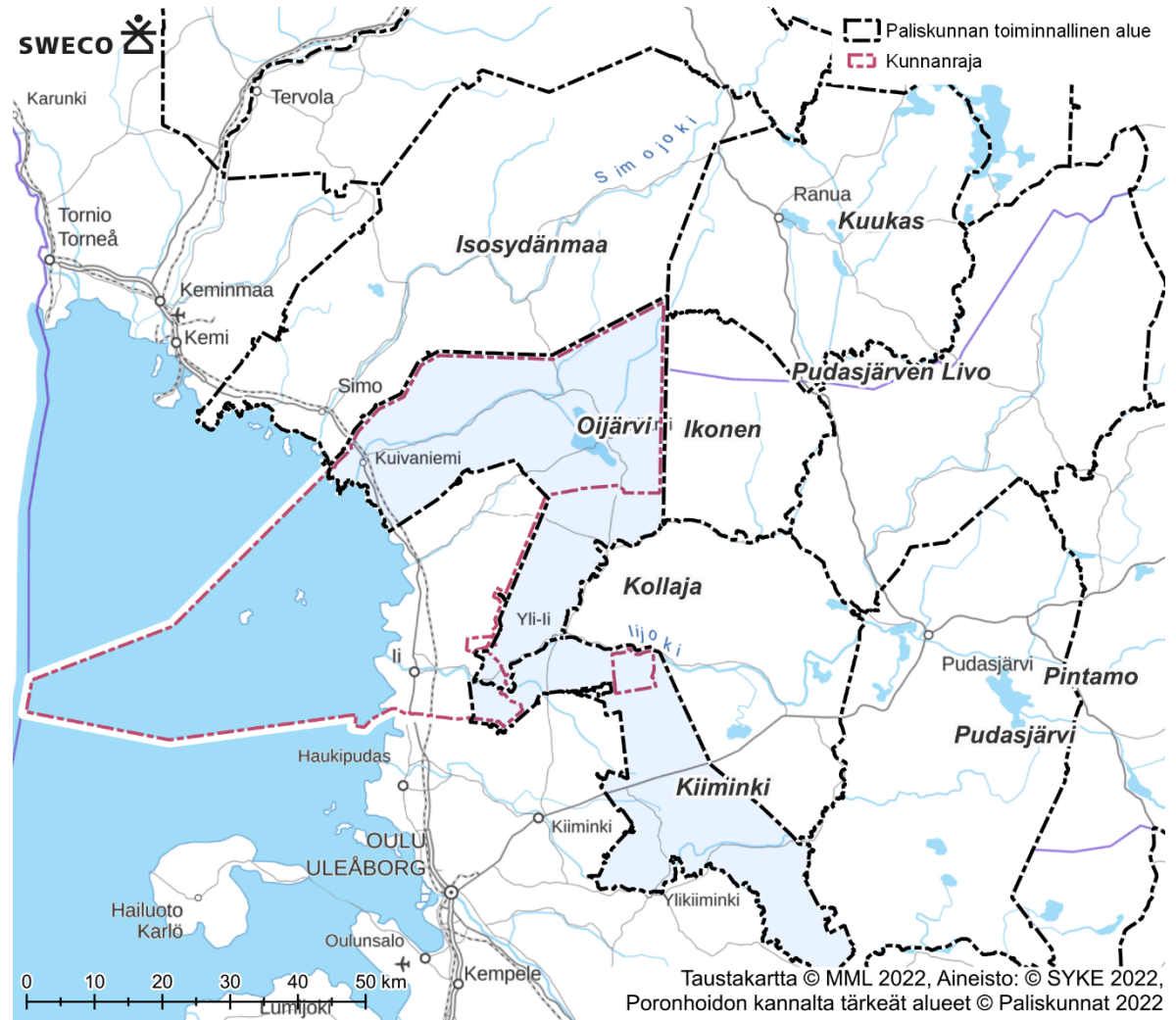
Paliskunnat lin strategisen yleiskaavan alueella

Kaava sijoittuu Kiimingin⁶ ja Oijärven⁷ paliskuntien alueelle niin, että lin pohjois- ja itäosat sekä Lijoen pohjoispuoli Jakkukylän alueella ovat Oijärven paliskuntaa, Lijoen eteläpuoli sekä lin Pahlakosken enklaavi Kiimingin paliskuntaa. Poronhoidolla on paliskunnan mukaan alueella pitkät juuret ja historiallinen, sosiaalinen ja kulttuurillinen merkitys. Porotalous on merkittävä sivuelinkeino haja-asutusalueella, ja se tukee näin kylien elinvoimaisuutta. Paliskuntien poronhoito perustuu porojen vapaaseen laiduntamiseen luonnonlaitumilla vuotuisen laidunkiertonsa mukaisesti.

Oijärven paliskunnan alueelle tulee poroja myös muista paliskunnista (Kollaja, Ikonen, Isosydänmaa), ja poroja hoidetaan/erotetaan samalla kertaa. Oijärven paliskunnan osalla ei ole aita poronhoitoalueen rajalla, minkä vuoksi porot karkaavat jonkin verran poronhoitoalueen ulkopuolelle.

Kiimingin paliskunta on Kollajan paliskunnan kanssa hallinnollisesti erikoisia; Ne ovat hoitaneet poronsa yhdessä käytännöllisesti katsoen koko paliskuntajärjestelmän olemassaolon ajan. Yleisessä kielenkäytössä puhutaan usein Kiiminki-Kollajan paliskunnasta.

Oijärven paliskunnalla on yleiskaava-alueella runsaasti siirtoaitoja. Niiden paikat ovat suhteellisen pysyviä, vaikka aidat kootaankin käytön mukaan aina uudelleen. Porot kootaan siirto- ja erotusaitoihin poroerotuksiin syksyllä ja talvella tai vasojen merkintään kesällä. Pyyntiaidat ovat maastossa hajallaan olevien porojen lukemista ja teurastusta varten.



⁶ Paliskuntain yhdistys. Kiiminki. <https://paliskunnat.fi/py/paliskunnat/paliskuntien-tiedot/kiiminki/> (luettu 3.10.2023)

⁷ Paliskuntain yhdistys. Oijärvi. <https://paliskunnat.fi/py/paliskunnat/paliskuntien-tiedot/oijarvi/> (luettu 5.7.2023)

	Oijärven paliskunta	Kiimingin paliskunta
Merkkipiiri	Pudasjärvi <i>Paliskunta rajoittuu pohjoisessa Isosydänmaan, koillisessa Kuukkaan, idässä Ikosen, etelä-kaakossa Kiiminki-Kollajan paliskuntiin ja lounaassa poronhoitoalueen etelärajaan.</i>	Pudasjärvi <i>Paliskunta rajoittuu pohjoisessa Oijärven, koillisessa Kollajan ja idässä Pudasjärven paliskuntiin. Kiimingin paliskunnan lounaisraja on poronhoitoalueen raja.</i>
Sijainti	Iin kunta / Oulun kaupunki <i>Paliskunnan alueella on lukuisia kyliä, kuten Tannila, Jakkukylä ja Oijärvi sekä maatalousvaltaisia alueita kuten Leua ja Luola-aapa. Merkittävä asutuskeskus on Kuivaniemen kirkonkylä. Paliskunnan alueella harjoitetaan voimakkaasti turvetuotantoa ja maataloutta. Malminetsintävaltauksia on kolmella eri yrityksellä. Litokairassa on soidensuojelualue.</i>	Oulun kaupunki / Iin kunta <i>Suurimmat kylät paliskunnan alueella ovat Yli-Ii, Jakkuranta, Maalismaa, Jolos ja Hetekylä. Varsinaisten poronhoitajien asunto-olot ovat pääasiassa hyvät ja poromiehet asuvat suureksi osaksi haja-asutusalueella.</i>
Suurin sallittu poromäärä	1 300	800
Poronomistajien määrä	51	30
Maanomistus	Paliskunnan alueesta 50 % on valtionmaata ja 50 % yksityismaata.	Paliskunnan maapinta-alasta 17,4 % on valtionmaata ja 82,6 % on muiden maanomistajien omistuksessa.
Rakenteet yleiskaava-alueella (porotalouden tietokannan mukaan)	Oijärven paliskunnalla on erotusaitoja, siirtoaitoja ja pyyntiaitoja. Oijärven paliskunnalla ei ole laidun-, työ- tai esteaitoja, eikä aitaa poronhoitoalueen rajalla. Viljelysten suoja-aitoja on 10, aktiiviviljelyksessä olevaa aidattua aluetta on noin 120 hehtaaria. Suoja-aitoja on rakennettu paljon. Hepokankaassa sekä Lamminperässä sijaitsevat kiintoaidat. Paliskunnalla ei ole kattavaa aitaverkostoa, joten siirtoaitoja käytetään tarpeen mukaan. Paliskunnalla on lihanjalostusta ja teurastamo	Kiimingin paliskunnalla on erotusaitoja Iijoen eteläpuolella, muut aidat sijoittuvat yleiskaava-alueen ulkopuolelle. Paliskunnan rajalla on Iin kunnassa kahdeksan kilometriä raja-aitaa.
Laitumet yleiskaava-alueella (porotalouden tietokannan mukaan)	Paliskunnalla on talvi-, kevät-, kesä- ja syyslaitumia sekä loppo- ja jäkälälaitumia. Laidunalueiden välillä on syys- ja kevätkiertoa.	Paliskunnalla on talvi-, kevät-, kesä- ja syyslaitumia sekä loppo- ja jäkälälaitumia. Laidunalueiden välillä on syys- ja kevätkiertoa.
Liikenteen vaikutukset	Vuonna 2022 kirjattuna 20 auton alle jäänyttä poroa, junan alle jääneitä 5 kappaletta.	Vuonna 2022 kirjattuna 47 auton alle jäänyttä poroa, paliskunnan alueella ei junarataa.

Maankäyttöhankkeen toiminta-aikana voi aiheutua poronhoidolle ainakin seuraavanlaisia vaikutuksia: ⁸

- 1) vaikutukset porolaitumiin
 - a. laitumien poistuminen poronhoitokäytöstä suoraan ja epäsuorasti: poro välttää tiettyjä alueita tai alueita ei voida käyttää poronhoidossa täysipainoisesti
 - b. laidunten muuttuminen
 - c. laidunten pirstoutuminen
 - d. laidunten epätasainen kuluminen
 - e. mahdolliset haitallisten aineiden jäämät porojen ravinnossa
- 2) vaikutukset porojen laidunnukseen (häiriö)
- 3) vaikutukset poronhoitoon
 - a. toimintaan: esimerkiksi porojen kuljetusreitit häiriintyvät
 - b. rakenteisiin: esimerkiksi erotusaidat tai esteaidat aidat jäävät hankealueille ja niiden käyttötarkoitus muuttuu tai ne jäävät kokonaan pois käytöstä
- 4) porovahingot (liikenteessä tai hankealueella)
- 5) vaikutukset poron terveyteen ja hyvinvointiin
- 6) sosioekonomiset vaikutukset ja vaikutukset elinkeinon kannattavuuteen (johtuen em. vaikutuksista)
- 7) vaikutukset poronhoitokulttuuriin

Paliskunnan toiminta on suunnitelmallista elinkeinon harjoittamista, joten kaikki paliskunnan alueelle tuleva uusi maankäyttö ja toiminta vaikuttaa poronhoitoon. Paliskunnan alue on yhtenäinen toimintaympäristö, jossa eri alueiden merkityksen suuruus vaihtelee. Koska strateginen yleiskaava kattaa koko lin kunnan alueen, on siinä mahdollista huomioida laajemmin vaikutuksia poronhoidolle kuin yksittäisissä hankkeissa.

Oijärven paliskunnan mukaan Myllykankaan tuulivoima-alueen toteutuksen myötä porot ovat lähteneet voimaloiden alueelta, ja siirtyneet välillä myös poronhoitoalueen ulkopuolelle. Voimalarakentaminen on vähentänyt poroille soveltuvaa ravintoa kasvavien alueiden määrää, mutta lisäksi voimaloiden äänen on katsottu karkottavan poroja. Myös rannikon jäkäläalueiden sanotaan jääneen pois käytöstä tuulivoimarakentamisen myötä. Porot hajautuvat alueelle aiempaa pienempiin tokkiin, ja laidunalueiden sekä aitapaikkojen vähentyessä porojen kokoaminen hankaloituu. Oijärven paliskunnan alueella on toimivia ja suunniteltuja tuulivoima-alueita, joiden yhteisvaikutukset ovat merkittäviä. Lisäykset tuulivoima-alueisiin sekä esitetyt energiantuotantoalueet voivat tämän vuoksi aiheuttaa uusia ongelmia paliskunnan alueelle.

Yleiskaavan mukaisesti lin kehittämisessä huomioidaan tavoite omavaraisuusasteen nostamisesta ruoantuotannossa. Poroelinkeinoon elinvoimaisuus tukee tätä osaltaan poronlihan tuotannon ja jalostuksen kautta.

⁸ Paliskuntain yhdistys 2014. Opas poronhoidon tarkasteluun maankäyttöhankkeissa. Vaikutusmekanismit.

lin strategissa yleiskaavassa poronhoito on huomioitu seuraavin merkinnöin:



Poronhoidon kannalta tärkeä alue, erotus- tai siirtoaita tai -paikka

 **Poronhoitoalue**

Näissä molemmissa merkinnöissä kehittämisperiaatteissa on linjattu, että yksityiskohtaisemmassa suunnittelussa tulee turvata porotalouden toiminta- ja kehittämisedellytykset. Lisäksi poronhoidon rakenteiden osalta on annettu suunnittelumääräys: *”Alueen suunnittelussa tulee ottaa huomioon poronhoidon rakenteet ja keskeiset laidunalueet sekä porojen kokoamisalueet ja kuljetusreitit, ja turvata niiden säilyminen.”* Yleiskaava-alueen osalla poronhoitoalueelle on lisäksi annettu suunnittelumääräys: *”Virkistyksen, matkailun ja muun kulkemisen reitit sekä mahdolliset uudet tieyhteydet tulee suunnitella niin, että ne risteävät mahdollisimman harvoissa kohdissa pysyvän poroaidan tai muun poroelinkeinoon rakenteen kanssa.”*

Lisäksi yleiskaavan yleismääräyksessä 3 sanotaan seuraavasti: *”Tarkemmassa suunnittelussa tulee turvata alkutuotannon toiminta- ja kehittämisedellytykset. Maaseutualueelle sijoittuva uusi rakentaminen ei saa haitata maatalouden toimintaedellytyksiä. Porotalouden laidunalueiden yhtenäisyys ja kulkureitit laidunalueiden välillä tulee turvata sekä huomioida porotalouden tärkeät kohteet kuten erotus-, aita- ja ruokintapaikat.”*

Poroelinkeinoa turvaavien merkintöjen ja määräyksien perusteella elinkeinon erityisasema tulee huomioida sekä jatkosuunnittelussa että erilaisia toimenpiteitä ja hankkeita toteutettaessa. Lisäksi Oijärven ympäristö laajalta alueelta on esitetty pitkälti arvokkaita luonnonympäristöjä sisältäväksi alueeksi, jossa turvetuotannon jälkeen suoalueet tulisi ennallistaa luonnon ja virkistyksen kannalta käytettäväksi alueeksi. Poroelinkeino on lisäksi huomioitu alueen kehittämisperiaatteissa ja suunnittelumääräyksessä. Alue tulee siis jäämään eräänlaiseksi rauhalliseksi alueeksi (voidaan puhua myös ns. hiljaisesta alueesta), jota jatkaa Litokairan laaja alue. Oijärven suunnalle ei ole suunniteltu tuulivoimaa eikä yleiskaavassa osoiteta tuulivoimalle potentiaalisia alueita. Lähin energiantuotannon alue on supistettu luonnosvaiheessa esitetystä poronhoitoa paremmin huomioivaksi. Oijärven ympäristö on siis kehittämismerkintöjen pohjalta jatkossa mahdollinen luonto- ja virkistysalue, jossa myös luontaiselinkeinot (ml. poronhoito) voi toimia.

Poronhoitoalueella poroelinkeinoon voivat vaikuttaa seuraavat merkinnät:

- Valtatien 4 osalle on esitetty kehittämistoimia, ja valtatie osalle on jo toteutettu mm. ohituskaistoja. Valtatien vierillä on suoja-aita, joka jo nykyisellään rajoittanee merkittävästi porojen liikkumisen valtatie länsipuolelle, valtatie ja merenrannan välille. Rannikolle esitetyt kehittämismerkinnät (asutus, elinkeinot, virkistys) eivät tämän vuoksi merkittävästi vaikuta poronhoitoon.
- Suunnitellut voimajohdot halkovat Oijärven paliskunnan laituria lin pohjoisosassa, mutta uudet linjat on esitetty kulkemaan jo toteutettujen linjojen kanssa rinnakkain, joten vaikutus muille maankäyttömuodoille, kuten poronhoidolle jää vähäiseksi.
- Oijärven paliskunnan alueelle on merkitty kehitettäviä maanteitä, joilla lisääntyvä liikenne voi tuoda riskin poroille. Kehittäminen tapahtunee pitkän ajan kuluessa.
- Yleiskaavaan esitetyt teollisuus- ja työpaikkakeskittymät sijoittuvat taajama- ja kylärakenteen yhteyteen pääosin valtatie 4 varrelle, joten niillä ei katsota olevan merkittävää vaikutusta poronhoidolle. Teollisuuden kehittämisvyöhyke Isokankaan sähköaseman lähellä sijoittuu Kiimingin paliskunnan alueelle. Vyöhykkeen toteuttaminen teollisuuden sijoittumisalueena vaatii kuitenkin tarkempaa kaavoitusta (osayleiskaava ja/tai asemakaava) sekä todennäköisesti myös YVA-menettelyn sekä muita selvityksiä ja lupia. Vaikutukset poronhoidolle tulee tarkastavaksi näissä tarkemmissa selvityksissä ja suunnitelmissa, sillä merkinnällä voi olla vaikutusta

poronhoidolle. Kehittämisyöhykkeen laajuus ei suoraan kerro mahdollisen tulevan toiminnan alueellista laajuutta, vaan näyttää vyöhykkeen, jolle mahdollisen toiminnan olisi luontevinta sijoittua.

- Yleiskaavaan esitetty tavoiteltava ulkoiluverkosto voi hyödyntää olevaa tieverkkoa (maantiet, metsäautotiet). Poronhoitoalueelle ei yleiskaavassa ole esitetty uusia moottorikelkkailutarpeita. Poronhoitoalueella olevat virkistys- ja matkailukohteet sijoittuvat olevan kylärakenteen yhteyteen. Näillä merkinnöillä ei katsota olevan merkittävää vaikutusta poronhoidolle.
- Esitetyt viheryhteystarpeet tuova osaltaan vaateita luonnonympäristön säilyttämiselle, ja näin ollen hyödyttävät myös poronhoitoa.
- Jokilaaksojen asumisen vyöhykkeet voivat tuoda ristiriitoja poronhoidon kanssa, mikäli alueen alkutuotannolle aiheutuu haittaa poroista. Alueella on nykyiselläänkin alkutuotantovaltaista (peltoalueita ja maanviljelyä), joten alueen kehittämisen yhteydessä poronhoidon huomiointi on mahdollista yhteistyöllä.

Energiantuotannon ja kaivospotentiaalin osalta huomioitavaa:

- Kaivosvyöhyke konkretisoituessaan kaivostoiminnaksi tuo huomattavan haitan alueen poronhoidolle. Kaivostoiminta tulee kuitenkin asettumaan vain pienelle osalle esitettyä vyöhykettä. Vaikutukset tulee selvittää kaivostoiminnan tarkemman suunnittelun yhteydessä.
- Poronhoitoalueelle sijoittuvista tuulivoimalle soveltuvista alueista kaksi (Viinamäen laajennus ja Kovasinkangas) eivät ole tällä hetkellä luvitettuja, mutta molemmat alueet ovat selvityksen alla. Iin eteläosassa Kovasinkangas on osoitettu osayleiskaavan rajauksen mukaisena. Osayleiskaava on hyväksytty, mutta hyväksymispäätöksestä on valitettu ja hallinto-oikeus on kumonnut hyväksymispäätöksen. Alue sijoittuu vain pieneltä osin poronhoitoalueelle. Viinamäen laajennus on esitetty maakuntakaavan mukaisena, hieman toteutettujen voimaloiden aluetta laajempaan. Strategiseen yleiskaavaan määritetyt muut energiantuotantoalueet sijoittuvat paliskuntien laidunalueille, mikä tulee huomioida alueiden suunnittelussa ja toteutuksessa.

Kaivostoiminnan sekä energiantuotannon osalta poronhoitoon kohdistuvat vaikutukset arvioidaan tarkemmin hankkeiden YVA-menettelyissä ja osayleiskaavoituksessa tai muussa lupaprosessissa. Myös hankkeen toteuttamismahdollisuudet tutkitaan näiden menettelyjen yhteydessä. Mikäli lihin poronhoitoalueelle luvitetut ja suunnitellut tuulivoimahankkeet ja muut poronhoidolta maankäyttömahdollisuuksia vievät hankkeet toteutuvat, poroelinkeinolla on edelleen mahdollisuuksia säilyä alueella ja erityisesti Oijärven ympäristössä. Oijärven alueen potentiaalissa tulee huomioida, että järven koillispuolella on paliskunnan ainoat paksulumiset alueet, mitkä voivat osaltaan vaikeuttaa alueen käyttöä porojen laiturina talvella.

Viinamäen tuulivoimapuiston laajennusalue sijoittuu Oijärven paliskunnan kevät-, kesä- ja talvilaidunalueelle. Alue on paliskunnan mukaan poronhoidolle kriittisen tärkeä, koska kevätlaitumella vasovat lähes kaikki paliskunnan pohjoisosan porot. Alue on myös porojen laidunkiertoreitillä. Jo toteutettu osuus tuulivoima-alueesta aiheuttaa paliskunnalle laidunmenetyksiä, koska sijoittuu tärkeän vasoma-alueen reunalle. Vaatimet välttävät erityisesti vasomaisaikaan jatkuvaa melua ja liikettä (lavat) aiheuttavaa tuulivoimalaa todennäköisesti kuulo- ja näköetäisyyden päähän. Tuulivoima pirstoo laidunalueita, minkä lisäksi tuulivoimaloiden vuoksi rakennettu infra häiritsee poronhoitotöitä ja aiheuttaa lisätyötä porojen kokoamiselle ja käsittelylle. Viinamäen laajennus on esitetty maakuntakaavan mukaisena, hieman toteutettujen voimaloiden aluetta laajempaan.

Kiimingin paliskunnan alueen osalla on Kovasinkankaan tuulivoima-alue. Kyseisen alueen tuulivoimarakentamisen mahdollistava osayleiskaava on hyväksytty ja siitä on valitettu pohjavesiin ja maanomistukseen liittyen. Hallinto-oikeus on kumonnut kaavan hyväksymispäätöksen. Yleiskaavan merkintää on supistettu niin, että potentiaalisen tuulivoimaloiden alueena esitetään poronhoitoalueen osalla vain osayleiskaavan alue, ei laajemmin. Kiimingin paliskunnan toiminnalliselle alueelle sijoittuu myös Iin kunnan enklavissa oleva tuulivoimapuisto (Pahkakoski), joka on osayleiskaavoitettu mutta ei rakennettu.

Muulle kuin tuulivoimalle suunnitelluille energiantuotantoalueille voi sijoittaa esim. aurinkovoimaa tai bioenergiantuotantoa. Myös näiden alueiden toteuttaminen vaatii tarkemman arvioinnin. Aurinkovoiman suunnittelussa tulisi selvittää, voiko alueita toteuttaa niin, että porot laiduntaisivat alueella (pitäen kasvillisuuden kurissa) eikä aitaamistarvetta tulisi. Energiantuotantoalueista eteläisempää on supistettu luonnosvaiheessa esitetystä erityisesti paliskunnan kanssa käytyjen keskustelujen pohjalta. Strategisen yleiskaavan laatimisen aikana on tullut esille hanke Luola-aavan läheisyyteen, ja tämä on esitetty kaavakartalla. Alueelle ei suunnitella tuulivoimaa.

Viereisellä kartalla on esitetty tuulivoimapuistot (osayleiskaava hyväksytty) ja strategisessa yleiskaavassa osoitetut potentiaaliset tuulivoima-alueet, energiantuotannon alueet sekä Oijärven paliskunnan keskeiset laidunalueet (aineisto: *Paliskuntain yhdistys 2022*). Paliskunnan tärkeitä laidunalueita sijoittuu lin strategisen yleiskaavan alueelle. Laidunalueita ei ole korostettu kartalle Kiimingin paliskunnan osalta, koska Kiimingin paliskunnan alueelle ei ole suunniteltu uutta energiantuotantoa luvitetun ja vireillä olevan alueen lisäksi. Paliskunta sijoittuu pääosin muualle kuin lin kunnan alueelle.

Tietoja paliskunnista myös Pohjois-Pohjanmaan liiton aineistoissa: Poronhoidon kannalta tärkeät alueet Pohjois-Pohjanmaan paliskunnissa talvella (2018) <https://www.pohjois-pohjanmaa.fi/wp-content/uploads/2020/08/5599.pdf> sekä Poronhoidon kannalta tärkeät alueet Pohjois-Pohjanmaan paliskunnissa kesällä (2018), <https://www.pohjois-pohjanmaa.fi/wp-content/uploads/2020/08/5600.pdf>). lin strategisen yleiskaavan laadinnassa on ollut käytössä Paliskuntien paikkatietoaineistot.

