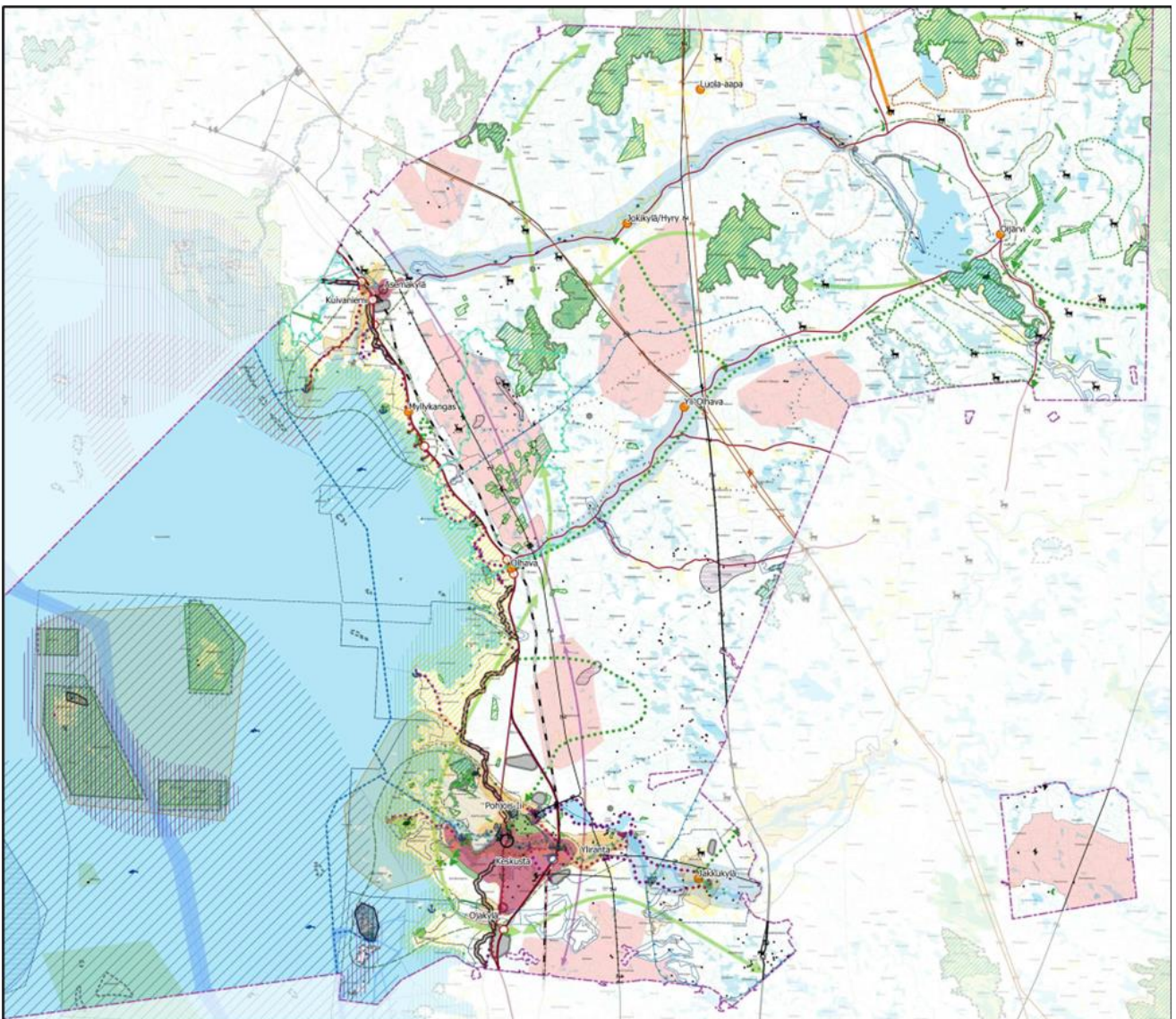


Liite 7.
NATURA 2000-tarkastelu, lin
kunnan strateginen yleiskaava
2040

lin kunta



Versio:	Päiväys:	Muutoksen kuvaus	Tarkastettu
1	16.2.2024	Valmis	Johanna Lehto ja Jaakko Raunio

Projekti: Natura-tarkastelu, lin strateginen yleiskaava 2024
Työnumero: 23701656
Asiakas: lin kunta
Versio: Valmis
Päiväys: 16.2.2024
Tekijä: Taru Suninen,

Sisältö

1.	Johdanto.....	7
1.1	Strateginen yleiskaava	7
1.2	Kaavamerkinntät.....	8
2.	Menetelmät ja vaikutusmekanismit	8
2.1	Vaikutusmekanismit.....	8
2.1.1	Luontotyytit	8
2.1.2	Linnusto	9
2.1.3	Eläimistö.....	9
3.	Tarkastellut Natura 2000 -alueet	10
4.	FI1100600 (SAC/SPA) Hiastinlahti.....	12
4.1	Kuvaus.....	12
4.2	Laaditut Natura-arvioinnit	13
4.3	Kaavan vaikutukset	13
4.4	Suosituksset	13
5.	FI1100601 (SAC) Iijoen suisto	14
5.1	Kuvaus.....	14
5.2	Laaditut Natura-arvioinnit	16
5.3	Kaavan vaikutukset	16
5.4	Suosituksset	16
6.	FI1100602 (SAC) Röyttä	16
6.1	Kuvaus.....	16
6.2	Laaditut Natura-arvioinnit	17
6.3	Kaavan vaikutukset	17
6.4	Suosituksset	18
7.	FI1101400 (SAC/SPA) Iso Hirviaapa-Lähteenaapa.....	18
7.1	Kuvaus.....	18
7.2	Laaditut Natura-arvioinnit	19
7.3	Kaavan vaikutukset	20
7.4	Suosituksset	21
8.	FI1101401 (SAC/SPA) Jänessuo.....	21
8.1	Kuvaus.....	21
8.2	Laaditut Natura-arvioinnit	22
8.3	Kaavan vaikutukset	22
8.4	Suosituksset	23
9.	FI1101402 (SAC/SPA) Tuuliaapa - Iso Heposuo.....	23
9.1	Kuvaus.....	23
9.2	Laaditut Natura-arvioinnit	24
9.3	Kaavan vaikutukset	29
9.4	Suosituksset	30
10.	FI1101404 (SPA) Mursunjärvi - Lammasjärvi - Matilanjärvi – Lamminperä.....	30
10.1	Kuvaus.....	30
10.2	Tehdyt Natura-arvioinnit	31

Sweco | Liite 7.

NATURA 2000-tarkastelu, lin kunnan strateginen yleiskaava 2040

Työnumero: 23703596

Päiväys: 16.2.2024 Versio: Valmis

10.3	Kaavan vaikutukset	32
10.4	Suosituksset	33
11.	FI1101406 (SAC) Kyyttikarinnokka	33
11.1	Kuvaus.....	33
11.2	Laaditut Natura-arvioinnit	34
11.3	Kaavan vaikutukset	34
11.4	Suosituksset	34
12.	FI1101403 (SAC) Viitaojanlatvasuo	35
12.1	Kuvaus.....	35
12.2	Laaditut Natura-arvioinnit	36
12.3	Kaavan vaikutukset	38
12.4	Suosituksset	39
13.	FI1101405 (SAC/SPA) Rimpijärvi-Uusijärvi	39
13.1	Kuvaus.....	39
13.2	Laaditut Natura-arvioinnit	40
13.3	Kaavan vaikutukset	41
13.4	Suosituksset	42
14.	FI1106401 (SAC/SPA) Kuisuo	42
14.1	Kuvaus.....	42
14.2	Laaditut Natura-arvioinnit	43
14.3	Kaavan vaikutukset	44
14.4	Suosituksset	45
15.	FI1300302 (SAC/SPA) Perämeren saaret	45
15.1	Kuvaus.....	45
15.2	Laaditut Natura-arvioinnit	46
15.3	Kaavan vaikutukset	46
15.4	Suosituksset	47
16.	FI1301604 (SAC/SPA) Iso-Saarisuo - Hoikkasuo - Musta-aapa	47
16.1	Kuvaus.....	47
16.2	Laaditut Natura-arvioinnit	48
16.3	Kaavan vaikutukset	48
16.4	Suosituksset	49
17.	Vaikutusten lieventäminen	49
18.	Yhteenveto	50
19.	Lähteet.....	50

Kartta- ja ilmakuvat:

Sweco | Liite 7.

NATURA 2000-tarkastelu, lin kunnan strateginen yleiskaava 2040

Työnumero: 23703596

Päiväys: 16.2.2024

Versio: Valmis

Maanmittauslaitos (MML)

Karttojen paikkatieto:

Sweco Finland Oy,

Luonnonvarakeskus

Kansikuva:

© Taru Suninen

Sweco | Liite 7.

NATURA 2000-tarkastelu, lin kunnan strateginen yleiskaava 2040

Työnumero: 23703596

Päiväys: 16.2.2024

Versio: Valmis

YHTEYSTIEDOT

Luontoselvityskonsultti
Sweco Finland Oy



Yhteyshenkilö:

Ympäristöasiantuntija (FM), Taru Suninen

Rautatienkatu 33

90100 OULU

taru.suninen@sweco.fi

Sweco | Liite 7.

NATURA 2000-tarkastelu, lin kunnan strateginen yleiskaava 2040

Työnumero: 23703596

Päiväys: 16.2.2024

Versio: Valmis

1.2 Kaavamerkinnot

lin strategisen yleiskaavan kaavamerkinnot on jaettu kehittämismääräyksiin, jotka ovat oikeusvaikutteisia sekä arvoalueisiin, joita oikeusvaikutteisuus ei koske. Lisäksi yleiskaavassa on annettu yleismääräyksiä, kehittämistavoitteita sekä yleiskaavasuosituksia, jotka ovat oikeusvaikutteisia.

Kehittämismääräykset eivät varaa alueita tiettyyn maankäyttötarkoitukseen, vaan osoittavat vyöhykkeille ensisijaisia kehittämisperiaatteita ja suunnittelumääräyksiä. Kehittämisyöhykkeillä osoitetaan asumisen alueita (keskustaajamat ja kylät sekä rannikon ja jokilaaksojen kehittämisyöhykkeet), elinkeinojen ja palvelujen vyöhykkeitä, matkailu- ja virkistyskohteita, yhteystarpeita, elinkeinojen alueita, energiantuotannon ja muita tuotantoalueita (sisältäen potentiaaliset tuulivoimaloiden alueet) sekä keskeiset liikenteen verkostot.

Arvoalueina on esitetty eri lakeihin (luonnonsuojelulaki, ympäristönsuojelulaki, vesilaki, muinaismuistolaki) perustuvia sekä muita arvokkaiksi tunnistettuja alueita ja kohteita. Lakeihin perustuvien alueiden ja kohteiden osalla arvojen turvaaminen toteutuu näiden muiden lakien pohjalta, eikä kaavan oikeusvaikutusta ole siksi ulotettu näihin. Muut alueet ja kohteet tulee turvata mm. valtakunnallisten alueidenkäyttötavoitteiden tai maakuntakaavan mukaisesti.

Kaavamerkinnot on esitelty tarkemmin kaavaehdotuksessa.

2. Menetelmät ja vaikutusmekanismit

Natura-tarkastelu perustuu olemassa olevaan tietoon ja yleiskaavaan merkittyjen alueiden tietoihin. Arvioinnissa on käytetty jo olemassa olevia hankkeita varten tehtyjä Natura-arvioiteja, ja Natura-arvioinnin tarveharkintoja.

Vaikutusten arviointi Natura-alueiden suojelun perusteena oleviin luontotyyppihin ja lajeihin on tehty asiantuntija-arviona. Vaikutuksia on arvioitu Natura-aluekohtaisesti suhteessa kaavamerkintöihin hyvin yleispiirteisellä tasolla. Varsinaiset Natura-arvioinnit tai Natura-arvioinnin tarveharkinnat ovat tehtävissä vasta, kun maankäytön muutoksien, kuten tuulivoima- aurinkovoima- ja kaivoshankkeiden luontoselvitykset on tehty, ja hankkeiden mittakaava tunnetaan.

2.1 Vaikutusmekanismit

2.1.1 Luontotyypit

Heikentäviä vaikutuksia luontotyypeille voi aiheutua joko suoraan esimerkiksi aurinko- tai tuulivoimaloiden, teiden ja sähkönsiirtolinjojen rakentamisesta tai rakentamisesta aiheutuvien muiden epäsuorien vaikutusten kautta. Välillisiä vaikutuksia kaavan mahdollistamista maankäytön muutoksista voivat olla mm. valaistus- ja kosteusolojen muuttuminen puuston poiston ja maanmuokkauksen vuoksi, hulevesien aiheuttama kiintoainekuormitus vesistöihin tai onnettomuustilanteessa ympäristöön valuvat haitta-aineet. Luontotyyppihin voi vaikuttaa myös kaavoituksen mahdollistama kävijämäärän kasvamisesta aiheutuva luontotyyppien kuluminen etenkin suosituilla Natura-alueilla.

Sweco | Liite 7.

NATURA 2000-tarkastelu, lin kunnan strateginen yleiskaava 2040

Työnumero: 23703596

Päiväys: 16.2.2024 Versio: Valmis

2.1.2 Linnusto

Natura-alueille aiheutuvat linnustovaikutukset voidaan jakaa neljään osaan: este-, häiriö- ja törmäysvaikutus, sekä elinympäristön pirstoutuminen. Yleiskaavan mahdollistamia maankäytön muutoksia, jotka vaikuttavat myös Natura-alueiden linnustoon, voivat olla esimerkiksi uudet tuuli- ja aurinkovoimahankkeet, sekä mineraalinetsintähankkeet. Näistä voi aiheutua sekä suoria, että epäsuoria vaikutuksia.

Törmäysvaikutus liittyy eteenkin aurinko- ja tuulivoimahankkeisiin. Törmäyskuolleisuudesta johtuvat vaikutukset ovat suoria ja välittömiä vaikutuksia, kun taas epäsuorat vaikutukset näkyvät pidemmällä aikavälillä sekä lajikoostumuksessa että yksilömäärissä. Häirintä, estevaikutus ja elinympäristömuutokset ovat epäsuoria linnustovaikutuksia. Suurikokoiset lintulajit, kuten kurjet ja päiväpetolinnut, ovat alttiimpia tuulivoimaloista aiheutuvalle törmäysriskille, ja vesilinnut aurinkovoimaloista aiheutuvalle ”järviefektistä” johtuvalle törmäysriskille.

Muun muassa tuulivoimaloiden tuottama ääni sekä lapojen pyöriminen ja sen johdosta valojen ja varjojen välkkyminen lasketaan häiriövaikutuksiksi. Myös kaivos- tai aurinkovoimahankkeen johdosta alue voi muuttua alkuperäisille lintulajeille epäsuotuisaksi pesimä- ja ruokailutarkoitukseen. Lintujen joutuessa kiertämään tuulivoimala-alueen päästäkseen saalistus- tai muuttoreiteilleen puhutaan estevaikutuksesta, ja maalintujen osalta aurinkovoima-alueilla on vastaava vaikutus, sillä tavallisesti aurinkovoimala-alueet aidataan. Tämä johtaa lisääntyneeseen energiankulutukseen, joka voi alentaa lintujen kuntoa ja lisääntymismenestystä. Elinympäristömuutokset taas voivat olla suoria muutoksia elinympäristön tuhoutuessa tai epäsuoria muutoksia, jolloin esimerkiksi ravintotilanne muuttuu epäsuotuisammaksi. (Ympäristöministeriö, 2016 b).

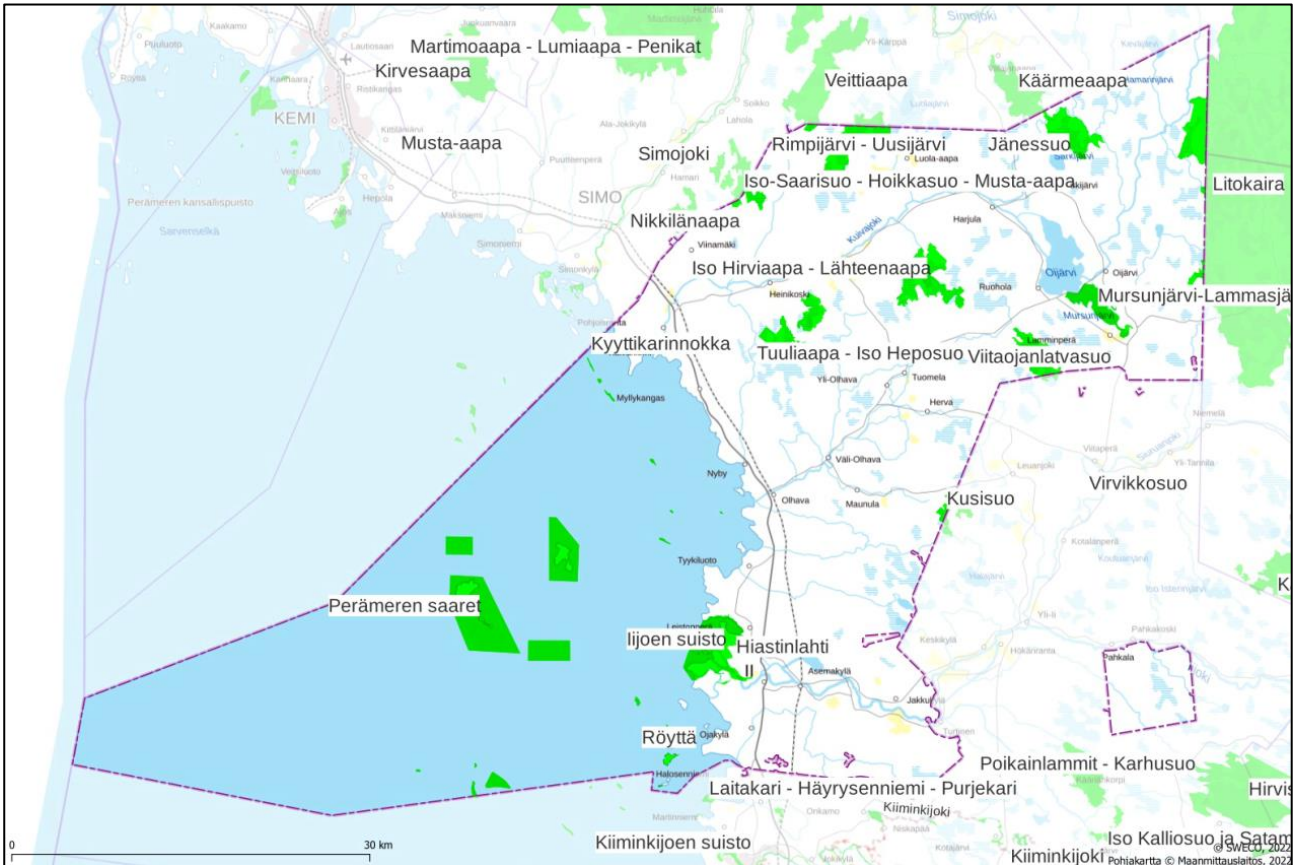
Muuttolintujen kannalta merkittävin vaikutus lienee häirintävaikutus ja törmäyskuolleisuus tuulivoimahankkeista aiheutuen, kun taas alueen pesimälinnustolle elinympäristöjen muutos ja häirintävaikutus (mm. melun kautta) ovat yleensä merkittävimpiä. Lintujen käyttäytymispiirteistä ja fysiologiasta riippuu, miten paljon ja miten laajalle alueelle maan käytön muutokset vaikuttavat kuhunkin lajiin. Pesimälinnuista herkimpiä ovat yhtenäisiä metsäalueita suosivat arat lajit, kuten vaikkapa metso, sekä säännöllisesti lähellä tuulivoimaloiden lapakorkeutta lentävät linnut, etenkin ne, joilla on taipumusta kaartelemiseen (mm. päiväpetolinnut ja kurjet). Petolintujen reviirit voivat ulottua useiden kilometrien päähän pesäpaikoista, kun taas monien varpuslintujen reviiri on vain muutaman hehtaarin kokoinen. Reviirikoko vaikuttaa huomattavasti siihen, miten kaukana voimalapaikasta pesivälle linnulle voi olla haittavaikutusta tuulivoimarakentamisesta, ja muista maankäytön muutoksista.

2.1.3 Eläimistö

Suuren mittakaava maankäytön muutokset aiheuttavat häiriötä ympäristöön, jolla voi olla vaikutusta alueen eläimistöön ja ekologiin yhteyksiin. Häiriön voimakkuuteen vaikuttaa sen kesto, laatu ja ajoittuminen. Eläinten häiriöherkkyys vaihtelee lajien, yksilöiden ja elinkierron mukaan. Esimerkiksi lisääntymisaikana ihmistoiminnan aiheuttama häiriövaikutus voi olla voimakkaampaa. Muutokset elinympäristössä voivat aiheuttaa lajistoon sekä suoria että välillisiä vaikutuksia.

3. Tarkastellut Natura 2000 -alueet

Tarkastellut Natura 2000 -verkostoon kuuluvat alueet on esitetty seuraavassa kuvassa ja taulukossa. Natura-alueita, ja strategisen yleiskaavan arvioituja vaikutuksia niille on tarkasteltu kohdekohtaisesti seuraavissa kappaleissa.



Kuva 2. Tarkastellut Natura-alueet lin kunnan alueella.

Taulukko 1. Selvityksessä tarkastellut lin kunnan alueelle sijoittuvat Natura 2000 -verkostoon kuuluvat alueet.

Tunnus	Nimi	Suojelu	Koko (ha)
FI1100600	Hiastinlahti	SAC/SPA	168
FI1100601	lijoen suisto	SAC	1 661,9
FI1100602	Röyttä	SAC	58,3
FI1101400	Iso Hirviaapa - Lähteenapa	SAC/SPA	1 306
FI1101401	Jänessuo	SAC/SPA	1 092,3
FI1101402	Tuuliaapa - Iso Heposuo	SAC/SPA	1075
FI1101404	Mursunjärvi - Lammasjärvi - Matilanjärvi - Lamminperä	SPA	707
FI1101406	Kyyttikarinnokka	SAC	0,02
FI1101403	Viitaojanlatvasuo	SAC	819
FI1101405	Rimpijärvi-Uusijärvi	SAC/SPA	1 391
FI1106401	Kusisuo	SAC/SPA	419,0
FI1300302	Perämeren saaret	SAC/SPA	7 136,0
FI1301604	Iso-Saarisuo - Hoikkasuo - Musta-aapa	SAC/SPA	768,0

Sweco | Liite 7.

NATURA 2000-tarkastelu, lin kunnan strateginen yleiskaava 2040

Työnumero: 23703596

Päiväys: 16.2.2024

Versio: Valmis

4. FI1100600 (SAC/SPA) Hiastinlahti

4.1 Kuvaus

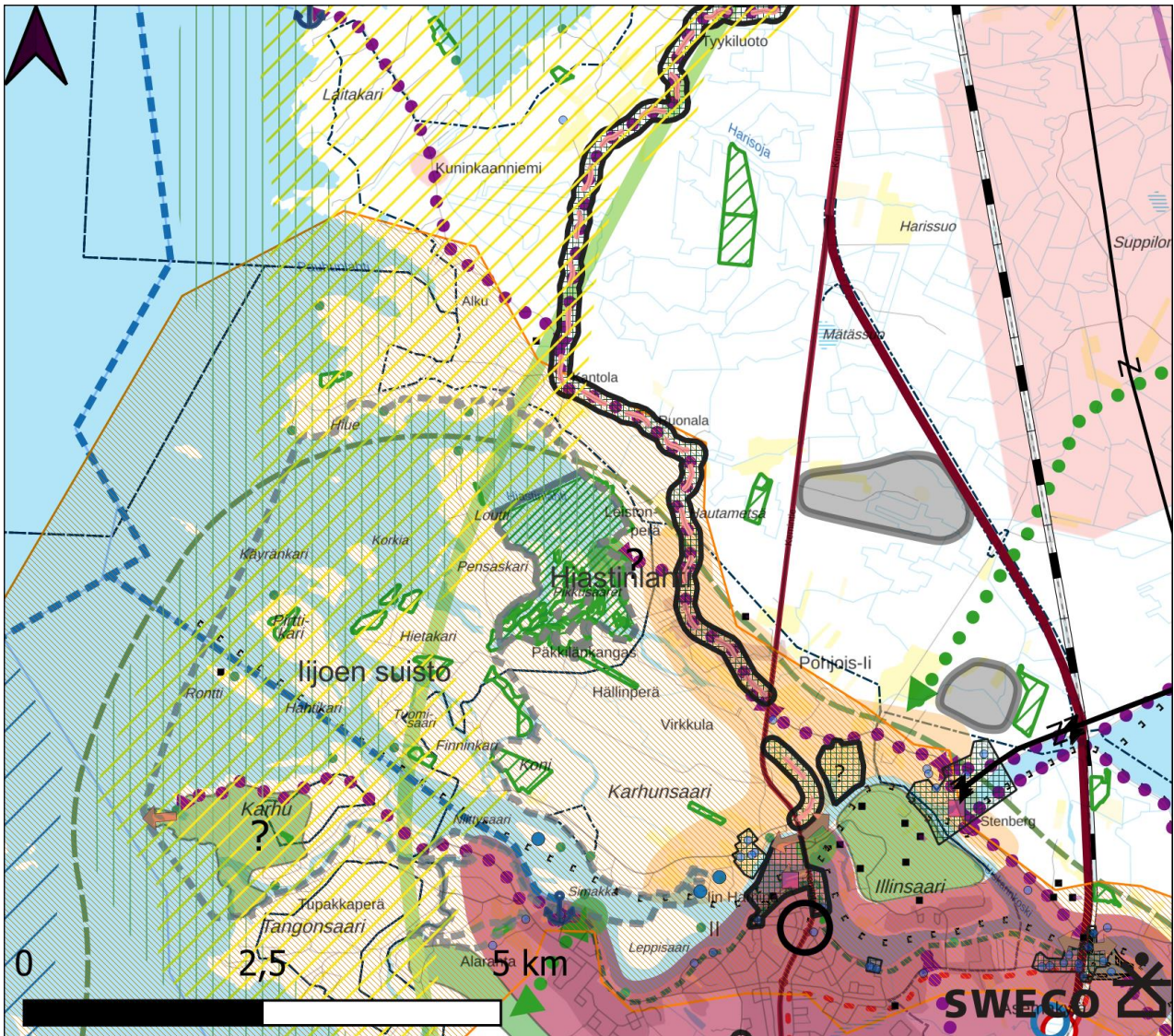
Natura-alueen koko on 168 hehtaaria. Hiastinlahti on edustava ja luonnontilainen osa Iijoen laajaa suistoa. Hiastinlahti muodostuu Hiastinhaarasta, joka on Iijoen suiston haara ja varsinaisesta Hiastinlahdesta. Hiastinhaaran suistossa on kapeita jokiuomia, saraikkoniittyjen valtaamia entisiä jokiuomia ja pensoittuneita saaria. Alueen vesikasvillisuus on hyvin makeavetistä. Rantaniityillä ja ilmaversoisten vyöhykkeissä on paljon sisävesien piirteitä. Hiastinlahden perukassa on laajoja järvikaislan ja rantaluikan muodostamia kasvustoja. Uposvesikasvillisuus lahden lampareissa, uomissa ja matalissa vesissä on runsas. Rantaniittyjen valtasaroja ovat tupassara ja vesisara; luhtakastikka on tavallisin heinä. Alueella on laajalti primäärisuknessiometsiä, jotka ovat osin soistuneita ja luhtaisia. Suiston uloimmilla saarekkeilla on harvakseltaan kiiltopajupensaita. Sisemmillä saarilla on kiiltopaju-harmaaleppäpensaikoita tai harmaalepikoita. Alueella on pienialaisena mesiangervolepikoita sekä mannerrannan tuntumassa puolukka-mustikkatyypin kangasmetsiä.

Hiastinlahdella pesii edustava joukko kosteikkolajeja, joista mainittavin on uivelo (Suomen läntisimpiä pesimäpaikkoja). Lahti mataline saarineen ja vanhoine jokiuomineen on myös merkittävä muutonaikainen levähdysalue monille vesi- ja kahlaajalinnuille. Muutolla levähtävien vesilintujen ja kahlaajien määrät ovat enimmillään useita satoja yksilöitä. Hiastinlahti on valtakunnallisesti arvokas lintuvesikohde. Se on merkittävä pesimäalue ja tärkeä muutonaikainen levähtämisalue vesilinnuille ja kahlaajille. Levähtäjämäärä on enimmillään useita satoja yksilöitä. Pesimäaikaan Hiastinlahdella on tavattu 12 vesilintulajia ja yhdeksän kahlaajalajia sekä lokkilintuja kuusi lajia. Luonnonsuojelullisesti arvokkaimmat pesimälajit ovat jouhisorsa, lapasorsa, uivelo ja ruskosuohaukka.

Luontodirektiivin liitteen II kasvilajeista alueella esiintyy lietetatar. Lietetattaren esiintymä on osa Iijoen suiston erittäin merkittävää lietetataresiintymää.

Hiastinlahti on suosittu sorsastuspaikka. Vedenjuoksutuksen katkaiseminen aikoinaan aiheutti rehevöitymistä, mutta yhteys Iijokeen on avattu uudestaan.

Alueen suojeluperusteena on useita lintulajeja ja lietetatar, sekä ranta-, metsä- ja vesiluontotyyppjä.



Kuva 3. Hiastinlahden Natura-alue.

4.2 Laaditut Natura-arvioinnit

Ei tiedossa.

4.3 Kaavan vaikutukset

Strategisessa yleiskaavassa ei ole osoitettu Natura-alueen lähivaikutusalueelle toimintoja, joilla voisi olla heikentävää vaikutusta Natura-alueen suojeluperusteisiin. Natura-alue kuuluu osoitettuun pohjois-eteläsuuntaiseen ekologiseen yhteyteen, ja se myös toimii virkistysalueena lähiseudun asukkaille. Virkistyskäyttö voi osaltaan heikentää Natura-alueen suojeluperusteita, jos liikkumista suuntautuu Natura-alueella merkittävien reittien ulkopuolelle etenkin lintujen pesimäaikaan.

4.4 Suositukset

Ei suosituksia kaavaan.

Sweco | Liite 7.

NATURA 2000-tarkastelu, Iin kunnan strateginen yleiskaava 2040

Työnumero: 23703596

Päiväys: 16.2.2024

Versio: Valmis

5. FI1100601 (SAC) Iijoen suisto

5.1 Kuvaus

Natura-alueen koko on 1661,1 hehtaaria Iijokisuisto on Suomen oloissa suurjoen suisto, joka on osaksi menettänyt luonnontilansa voimalaitosrakentamisessa ja jo sitäkin ennen ollessaan suuri tukinuiton järjestelykeskus, mutta jolla on edelleen erittäin paljon luontoarvoja. Iijokea myöten laskee mereen Koillismaan ja Pohjois-Pohjanmaan vesiä Maanselkää myöten. Vuosi- ja vuorokausisäännöstelyn takia Iijoen virtaus ei ole luontainen.

Iijokisuisto on monipuolinen alue, jolta löytyy 16 luontodirektiivin mukaista luontotyyppiä ja runsaasti harvinaisia ja uhanalaisia kasvilajeja. Myös alueen linnustomeritys on huomattava. Iijoen suistossa on monia erityyppisiä osia kuten pääuoma ja sen korkeat saaret (Niittysaari ym.) suiston yläreunalla, suuret mannermaiset Tangonsaari ja Karhu, joiden merenpuoleinen laita on merenrantaniittyjä, pitkät suistouomien halkomat ja katkomat niemet, ja suojaiset saaret kuten Koni ja Pensaskari sekä mereisemmät suiston ulkoreunan saaret kuten Hahtikari ja Käyränkari. Iijokisuiston kokonaisuuteen sisältyy myös Niittysaaren perinnemaisema-alue.

Laajassa mielessä koko Iijokisuisto edustaa jokisuistoja ollen hyvä ja monipuolinen luontotyyppinsä edustaja. Suiston sisällä on jokihaarojen ja virtauksen kehityksen myötä irtikuroutuneita juoluoita ja lahtien maankohoamisen myötä irtautuneita lampia, jotka tyyppiltään vastaavat lähinnä mannerfladoja. Kluuvit ja umpeenkasvavat lammet ovat lajistoltaan vaihtelevia. Arvokasta vesikasvillisuutta on mm. Sarrion ja Tupon kluuveissa.

Suiston ulkoreunoilla on kivikkorantoja. Hiekkarantoja suistossa on vain pienialaisesti, vaikka suiston pohja on laajalti hiekkainen. Sen sijaan eräät hiekkamaiden läjitysalueet (etenkin Pirttikarin hietikko) ovat laajahkoja "sekundaarihiekkarantoja". Erikoisuutena Karhun saarella on kannakseksi muotoutunut myrskyn muovaama edustava tombolo-hiekkaranta, joka erottaa kluuvin ja luhdan merestä saaren länsikärjessä. Hiekkainen maaperä näkyy suiston ulkoreunalle muodostuneina laajahkoina hiekkasärkinä.

Merenrantaniittyjä on etenkin suurten suistosaaarten ulkorannoilla; myös Tupakkaleton niityt ovat edustavia. Tulvaniittyjä, jotka sijaitsevat jokihaarojen osilla, mihin meriveden korkeusvaihtelu ei yllä usein, esiintyy niukasti. Runsaslajisia kuivia ja tuoreita niittyjä sekä hakamaata löytyy vielä Niittysaaren perinnemaisema-alueelta, vaikka alueen aktiivinen hoito onkin päättynyt.

Maankohoamisrannikon primaarisuksessiovaiheiden luonnontilaisia metsiä (9030) on etenkin ulommissa suistosaarissa ja suurten suistosaaarten reunoilla, ja ne ovat monin paikoin edustavia. Lehtimetsät edustavat puna-ailakki-tesmatyyppiä ja mesiangervotyyppiä (lehtoja) sekä karumpaa ruohokanukkametsälauhattyppiä. Luonnontilaisia havumetsiä on niukasti. Myös tulvavaikutteisia metsiä ja metsäluhtia esiintyy alueella. Karhun saaren länsiosan luhtainen ja kasvillisuudeltaan mosaiikkimainen kluuvien, avo- ja pensasluhtien, lehtojen ja koivikoiden kokonaisuus on erityisen arvokas. Alueella esiintyy mm. uhanalaisia suomyrtti- ja harmaaleppäluhtia.

Iijokisuistossa on Suomen merkittävin lietetattaren (*Persicaria foliosa*) esiintymä. Lietetatar on hyvin tyyppillinen suistolaji. Iijokisuiston vedenkorkeus seurailee meriveden korkeutta, tosin suojaisissa osissa melko hitaasti. Lietattaren kasvupaikat sijaitsevat vyöhykkeellä, joka on noin 10 cm keskiveden alapuolella ja 10 cm yläpuolella. Lietetattarella on noin 40 osaesiintymää. Laji on yksivuotinen ja vuosittain kasvupaikka voi vaihdella. Oleellista onkin, että lajilla on riittävästi sopivia elinympäristöjä tarjolla. Iijokisuistosta voidaan erottaa ainakin seitsemän erilaista lietetattaren kasvupaikkatyyppiä.

Iijoen alaosan valjastus on heikentänyt hiekan ja lietteiden kulkeutumista suistoon. Iijoki on luontaisesti melko ruskeavetinen, mutta valuma-alueen metsänojitukset ja laajat turvetuotantoalueet ovat lisänneet humuksen määrää entisestään. Myös Iijokivarren maatalouden ja yläpuolisten asutuskeskusten jätevesien ravinteita päätyy suistoon.

Sweco | Liite 7.

NATURA 2000-tarkastelu, Iin kunnan strateginen yleiskaava 2040

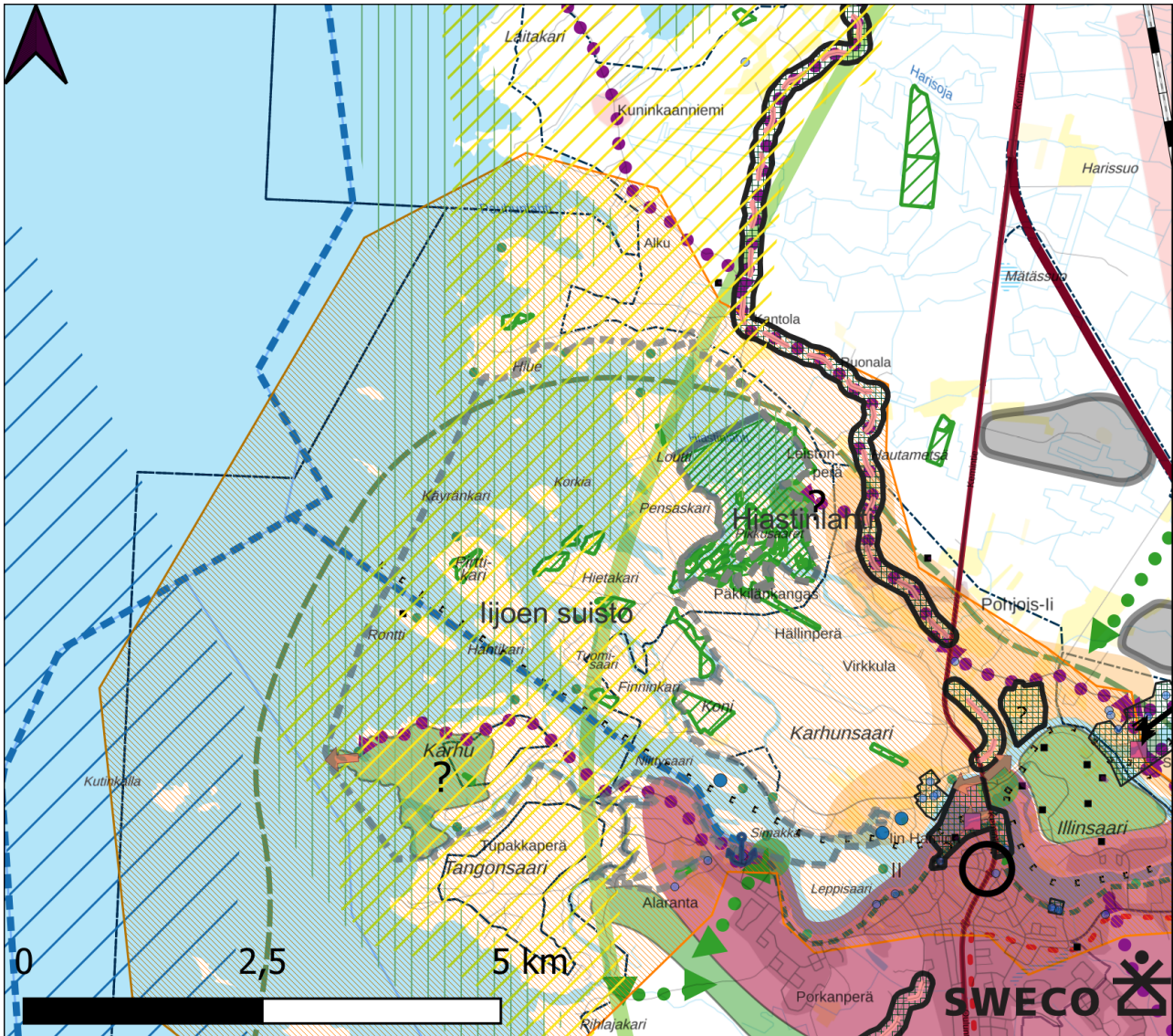
Työnumero: 23703596

Päiväys: 16.2.2024 Versio: Valmis

Alueen saaret ovat maakunnallisesti erittäin merkittäviä maankohoamisrannikon primäärisukcessiometsien ja luhtien esiintymisen ja sukcessiosarjojen kannalta. Erityisesti Karhun saaren länsiosan luhtainen alue on harvinaisen laaja ja arvokas kokonaisuus uhanalaisine luontotyypineen. Pienissä kluuveissa ja juoluoissa on monimuotoista vesikasvillisuutta.

Iijokisuisto on Suomen merkittävin ja laajin lietettaren esiintymäalue.

Alueen suojeluperusteena on lietatarat ja saukko, sekä ranta-, metsä- ja vesiluontotyyppiä.



Kuva 4. Iijoen suiston Natura-alue.

5.2 Laaditut Natura-arvioinnit

Osana Karhun saaren osayleiskaavan uudistamista on laadittu luonnon suojelulain mukainen Natura-arviointi. (Sweco Finland Oy 2019).

Arvioinnissa todetaan, että kaavan vaikutukset jäävät paikallisiksi eikä kaavan toteutumisella arvioida olevan vaikutusta Natura-alueen eheyteen. Merkittävydeltään vaikutukset ovat vähäisiä kielteisiä. Yleiskaavasta ei aiheudu vaikutuksia Natura-alueen suojelun perusteena oleville luontodirektiivin liitteen II lajeille. Asemakaava-alueen Natura-luontotyypit on huomioitu kaavoitusvaiheessa eikä kaavasta arvioida aiheutuvan heikentäviä vaikutuksia luontotyyppeihin.

5.3 Kaavan vaikutukset

Strategisessa yleiskaavassa ei ole osoitettu Natura-alueen lähivaikutusalueelle toimintoja, joilla voisi olla heikentävää vaikutusta Natura-alueen suojeluperusteisiin. Natura-alue kuuluu osoitettuun pohjois-eteläsuuntaiseen ekologiseen yhteyteen, ja se myös toimii virkistysalueena lähiseudun asukkaille. Virkistyskäyttö voi osaltaan heikentää Natura-alueen suojeluperusteita, jos liikkumista suuntautuu Natura-alueella merkittyjen reittien ulkopuolelle etenkin lintujen pesimäaikaan.

5.4 Suositukset

Ei suosituksia kaavaan.

6. FI1100602 (SAC) Röyttä

6.1 Kuvaus

Natura-alueen koko on 58,3 hehtaaria. Röytän saari on edustava maankohoamisrannikon luontotyyppien kokonaisuus, jossa myös merenkulun historia näkyy paikoin. Röytän metsät edustavat primäärisuknession eri vaiheita. Saaren rannoilla on ruovikoituvia merenrantaniittyjä ja hiekkarantoja. Ylempänä rannalla on nuoria lehtipuuvaltaisia pioneerimetsiä ja metsäluhtia. Saaren korkeimmilla kohdilla on luonnontilaista lehtimetsää, jossa on järeitä haapoja. Lahopuustoa on runsaasti ja lahojatkumo on hyvä. Rehevimmät kohdat edustavat vanhaa puna-ailakki-metsäalvejuurityypin lehtometsää. Saaren korkeimmilla kohdin kuuset ja männyt ovat leviämässä lehtimetsän sekaan ja metsät ovat vähitellen muuttumassa havumetsiksi. Röytässä on myös viisi maankohoamisen seurauksena merestä irti kuroutunutta kluuvijärveä, joista pääosa on luonnontilaisia. Saaren pohjoisosissa on pienialainen keto. Saarella on laidunnettu vuosisadan alkupuolella. Röyttä on veneilijöiden suosima virkistyskohde ja alue on ollut luotsi- ja laivauspaikka.

Röytässä on hyvin edustettuna primäärisuknessiosta riippuvaiset luontotyypit rantaniityistä aina vanhoihin lehtimetsiin ja kluuvijärviin. Alueen luontotyyppivalikoima on erittäin monipuolinen. Saarella esiintyy pienialaisesti myös havupuuvalltaisiksi muuttuvia primäärisuknessiometsien varttuneempia vaiheita.

Röytän luotsi- ja lastaushistoria ei ole merkittävästi muuttanut saaren luonnontilaa. Saari on suosittu retkeilykohde, maaston kuluminen ei kuitenkaan toistaiseksi ole vaarantanut luontotyyppejä.

Alueen suojeluperusteena on upossarpio ja ruijanesikko sekä ranta- ja metsäluontotyyppejä.

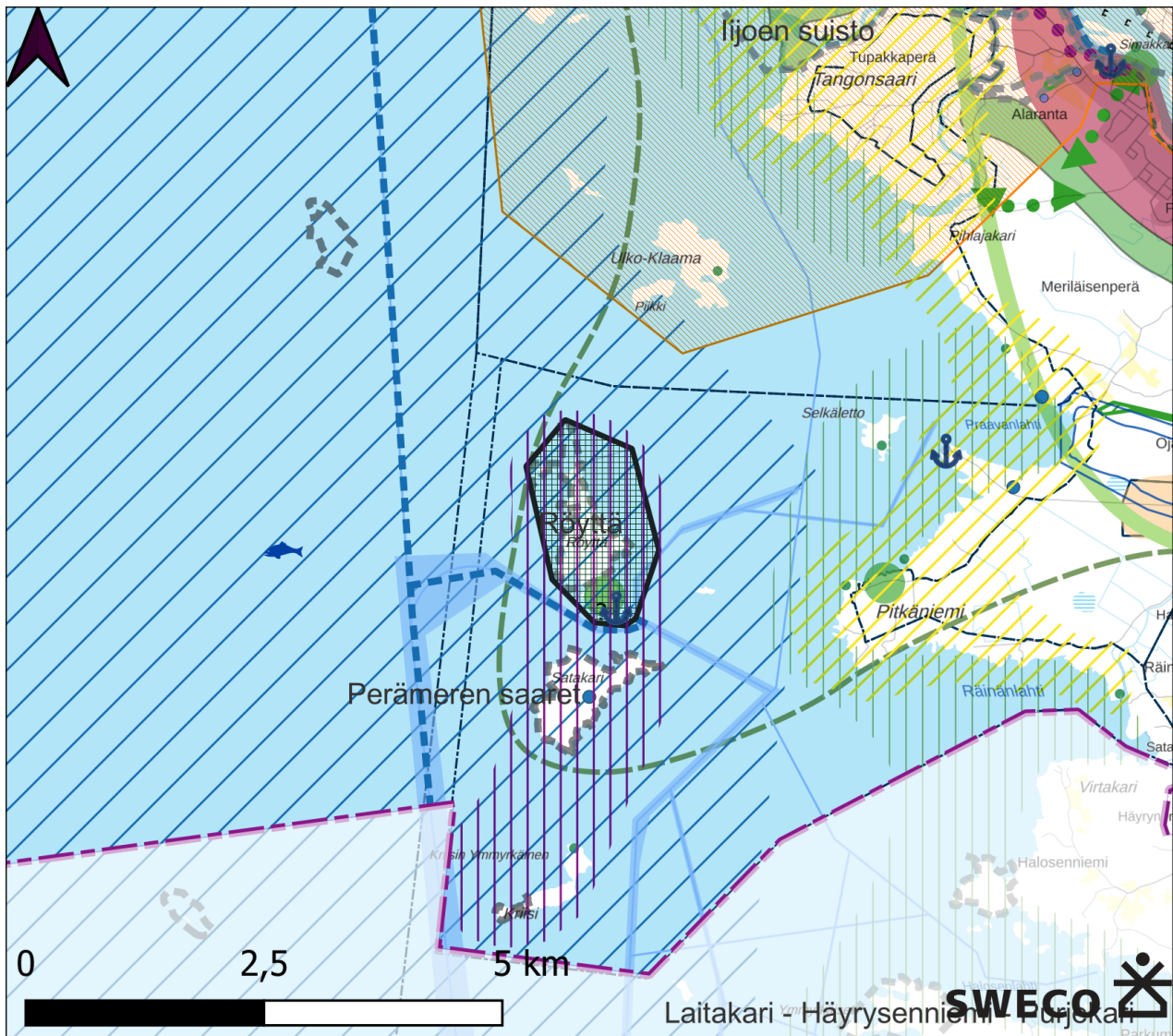
Sweco | Liite 7.

NATURA 2000-tarkastelu, lin kunnan strateginen yleiskaava 2040

Työnumero: 23703596

Päiväys: 16.2.2024

Versio: Valmis



Kuva 5. Röntän Natura-alue.

6.2 Laaditut Natura-arvioinnit

Suurhiekan merituulivoimahanketta varten aikanaan on laadittu Natura-arviointi Röntästä (Pöyry Finland Oy 2009). Tarkasteltu merituulivoimahanke sijoittuu samalle alueelle, kuin kaavassa nyt osoitettu mahdollinen merituulivoima-alue. Hankkeella ei suuren etäisyyden vuoksi ole arvioitu aiheutuvan heikentäviä vaikutuksia Natura-alueen suojeluperusteille.

6.3 Kaavan vaikutukset

Strategisessa yleiskaavassa ei ole osoitettu Natura-alueen lähivaikutusalueelle toimintoja, joilla voisi olla heikentävää vaikutusta Natura-alueen suojeluperusteisiin. Natura-alue kuuluu pohjois-eteläsuuntaisen muuttolintujen päämuuttoreitin varrelle, ja se myös toimii virkistysalueena lähiseudun asukkaille ja veneilijöille. Kävijämäärän lisääntyminen kohteella voi pitkällä aikavälillä periaatteessa heikentää Natura-alueen suojeluperusteita kulumisen ja eroosion kautta, mutta kaavalla ei voida vaikuttaa Natura-alueen kulumiseen.

Sweco | Liite 7.

NATURA 2000-tarkastelu, lin kunnan strateginen yleiskaava 2040

Työnumero: 23703596

Päiväys: 16.2.2024

Versio: Valmis

6.4 Suositukset

Ei suosituksia kaavaan.

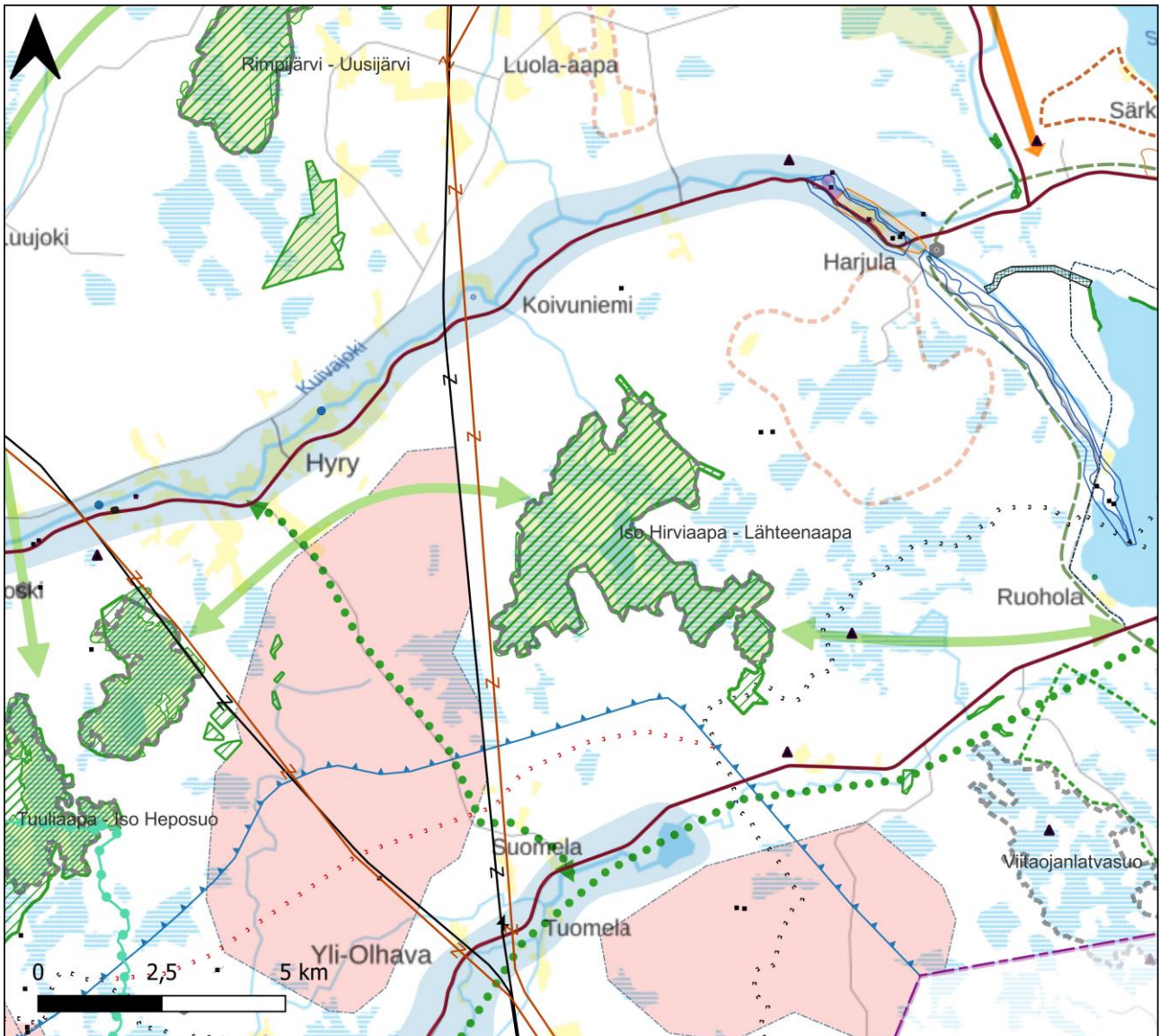
7. FI1101400 (SAC/SPA) Iso Hirviaapa-Lähteenaapa

7.1 Kuvaus

Natura-alueen koko on 1 306 hehtaaria. Iso Hirviaapa-Lähteenaavan suojelualuetta voidaan pitää yhtenä laajana suosysteeminä, jossa kuitenkin on erotettavissa kolme selvästi erillistä osa-aluetta. Iso Hirviaapa Torajärven länsipuolella on hyvin karu, suurelta osin keidassuomainen kokonaisuus, joka on säilynyt hyvin luonnontilaisena. Lähteenaapa Torajärven kaakkoispuolella on keskeisiltä osiltaan huomattavan rehevää aapasuota, jossa erikoisuutena on mielenkiintoinen lähteikköalue. Tämän luonnontilaa ovat muuttaneet kaksi pitkää ojaa suon laidoilla ja täällä on tehty ennallistamistöitä useaankin otteeseen 2000-luvulla. Tora-aapa Torajärven pohjois- ja koillispuolella on keskiravinteista aapasuota, jossa puroon ja piilopuroon liittyen on laajoja puustoisia korpia ja rämeitä.

Arvokas aapa- ja keidassoiden yhdistelmä. Uhanalaisia lintulajeja.

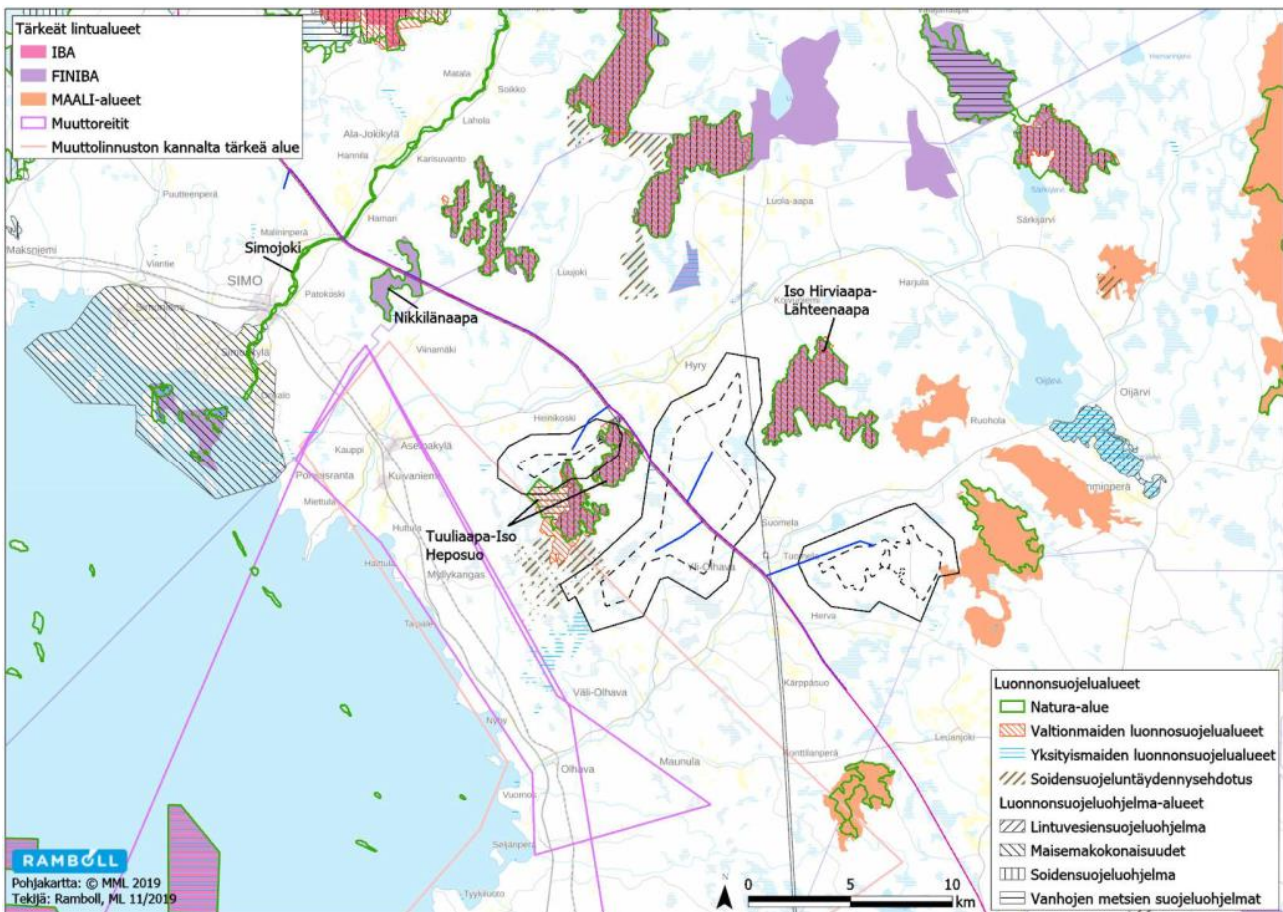
Alueen suojeluperusteena on useita lintulajeja, joista yksi on salassa pidettävä, saukko sekä suo-, metsä- ja vesiluontotyyppejä.



Kuva 6. Iso Hirviaapa-Lähtenaapa Natura-alue.

7.2 Laaditut Natura-arvioinnit

Osana Yli Olhavan tuulivoimapuistonhankkeen YVA-menettelyä on laadittu luonnonsuojelulain mukainen Natura-arviointi (Ramboll Finland Oy 2020). Suunniteltu tuulivoimapuisto sijoittuu laajimmalta osa-alueeltaan osaltaan Natura-alueen lounaispuolelle. Hanketta ei ole vielä rakennettu, mutta kaava on lainvoimainen.



Kuva 7. Yli-Olhavan hankealueiden sijainti suhteessa Natura-alueeseen. (Ramboll Finland Oy 2020).

Natura-arvioinnissa todetaan, että: ”Yli-Olhavan tuulivoimahankkeella ei arvion perusteella ole vaikutuksia Iso Hirviaapa – Lähteenaapa Natura-alueen direktiiviluontotyyppeihin tai suojeluperusteina mainittuihin luontodirektiivin liitteen II lajeihin. Tuulivoimahankkeella saattaa olla korkeintaan vähäisiä negatiivisia vaikutuksia suojeluperusteina mainittuihin lintulajeihin.

Yli-Olhavan tuulivoimahankkeen lisäksi Iso Hirviaapa – Lähteenaapa Natura-alueen suojeluperusteisiin ei kohdistu muista tuulivoimahankkeista aiheutuvia yhteisvaikutuksia.”

7.3 Kaavan vaikutukset

Natura-alue sijoittuu mantereelle metsäiselle alueelle. Iso-Hirviaapa-Lähteenaapan länsi- ja eteläpuolella on jo olemassa olevia, tai luvitettuja tuulivoimahankkeita, minkä lisäksi sen koillispuolelle on osoitettu tuulivoimalle mahdollisesti soveltuva alue. Natura-alue kuuluu itä-länsisuuntaiseen kaavassakin osoitettuun ekologiseen yhteyteen muiden luonnonsuojelualueiden välillä. Natura-alueen suojeluperusteena on lintulajeja, joilla on suuret reviirit ja useita muuttolintulajeja.

Klaavunsuolle osoitetulla uudella tuulivoimarakentamiselle mahdollisella alueella (energiantuotantoalue) tulee vaikutuksia Natura-alueeseen tarkastella etenkin linnustolle aiheutuvien yhteisvaikutusten osalta, sillä Natura-alueen lähivaikutusalueella on jo useita toiminnassa olevia tuulivoimahankkeita ja rakentamispäätöstä

Sweco | Liite 7.

NATURA 2000-tarkastelu, lin kunnan strateginen yleiskaava 2040

Työnumero: 23703596

Päiväys: 16.2.2024

Versio: Valmis

odottavia hankkeita, jotka käytännössä ympäröisivät Natura-alueen, jos Klaavunsuolle toteutetaan tuulivoimaa. Natura-alueen eheyden kannalta vaikutuksia voi aiheutua, jos ekologiset yhteydet muihin luonnon alueisiin heikkenevät.

7.4 Suositukset

Klaavunsuon osoitetulla uudella tuulivoimarakentamiselle mahdollisella alueella vaikutuksia Natura-alueelle tulee tarkastella Natura-arvioinnissa, jos hankkeita kaavassa osoitetulle alueelle suunnitellaan. Klaavunsuon osoittamista tuulivoimarakentamiselle soveltuvaksi alueeksi ei suositella Natura-alueen eheyden kannalta, sillä yhteisvaikutukset muiden hankkeiden kanssa voivat pitkällä aikavälillä heikentää Natura-alueen kytkytyneisyyttä muihin luonnon alueisiin.

Luonnosvaiheen jälkeen energiatuotantoaluemerkinnän kaavamääräystä on Natura-vaikutusten vuoksi tarkistettu siten, että alueelle ei ole mahdollista toteuttaa tuulivoimaa.

8. FI1101401 (SAC/SPA) Jänessuo

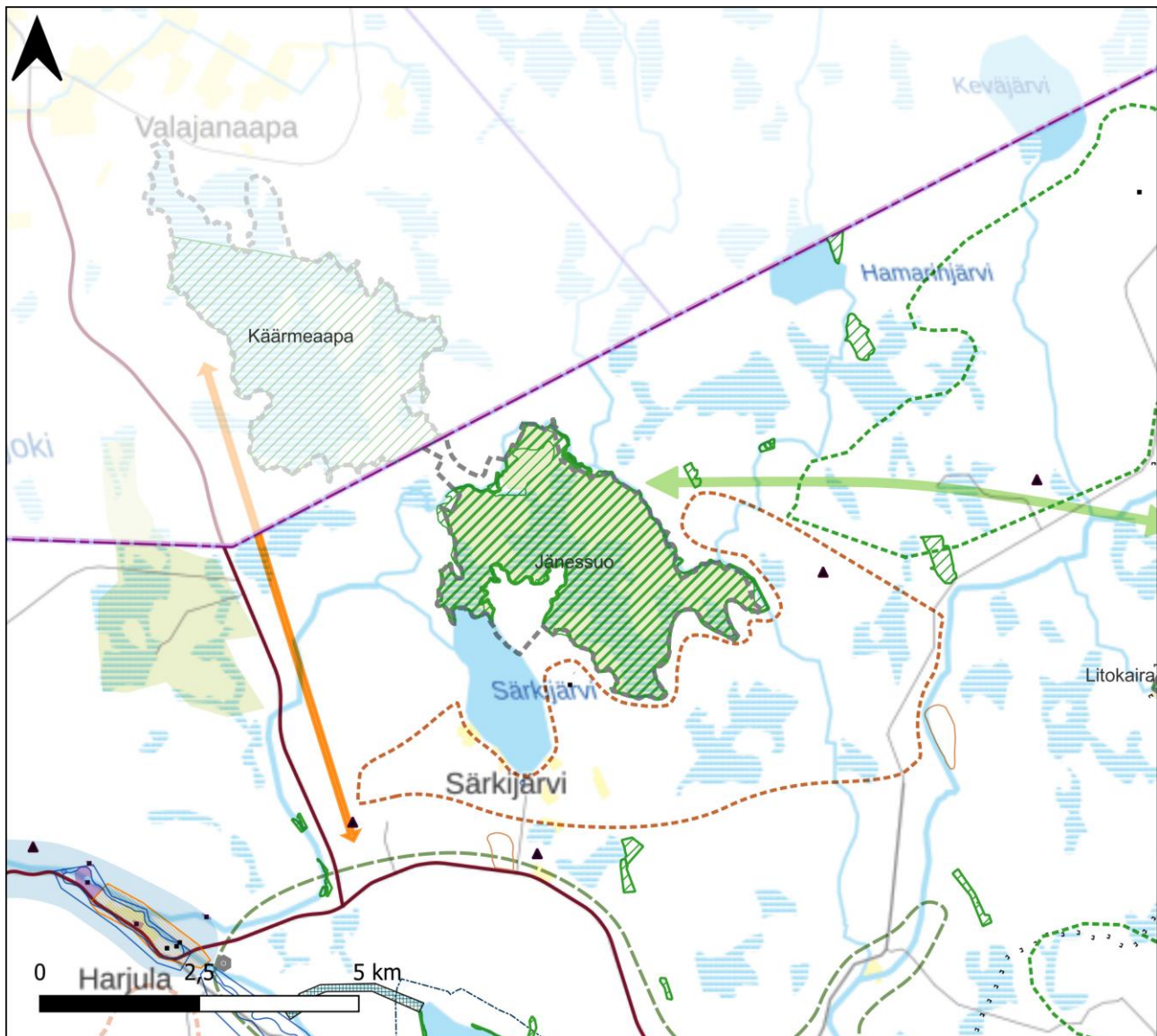
8.1 Kuvaus

Natura-alueen koko on 1 092,3 hehtaaria. Jänessuo on linnustollisesti arvokas, hyvin rimpinen aapasuo. Jänessuon soidensuojelualueen metsät ovat pieniä ja pienehköjä mäntyvaltaisia suosaarekkeitä. Paikoin on myös kuusikoita. Alueen pohjoisreunalla on hieman jokivarsimetsää. Soidensuojelualueen ulkopuolella, Rakkapalon-Lallinkummun alueella on edustavaa luonnonmetsää, jossa esiintyy järeää haapaa sekä runsaasti kuollutta lehtipuuta. Jänessuon pohjoispuolella, Hamarijokivarressa oleva metsäalue on edustava ja merkittävä järeillä elävillä ja kuolleilla lehtipuilla elävälle vanhan metsän lajistolle. Kankaiden reunoilla esiintyy paikoin mustikkakorpea, metsäkortekorpea ja ruoho- ja heinäkorpea.

Alueen merkitystä lisää alueen sijainti kahden tärkeän suojelualueen, Martimoaavan ja Lapiosuon välillä.

Alueen läheisyydessä on kaivospiiri.

Alueen suojeluperusteena on useita lintulajeja, joista kolme on salassa pidettäviä, sekä suo-, metsä- ja vesiluontotyyppjä.



Kuva 8. Jännessuon Natura-alue.

8.2 Laaditut Natura-arvioinnit

Ei tiedossa.

8.3 Kaavan vaikutukset

Natura-alue sijoittuu mantereelle metsäiselle alueelle. Natura-alueen eteläpuolella on kaivospiiri. Natura-alueen koillispuolelle on osoitettu Turkkisuoan tuntumaan virkistysalue, joka tukee myös kaavassa osoitettua ekologista yhteyttä Litokairan ja Jännessuon Natura-alueen välillä, ja siten myös Natura-alueiden kytkeytyneisyyttä.

Sweco | Liite 7.

NATURA 2000-tarkastelu, Iin kunnan strateginen yleiskaava 2040

Työnumero: 23703596

Päiväys: 16.2.2024

Versio: Valmis

8.4 Suositukset

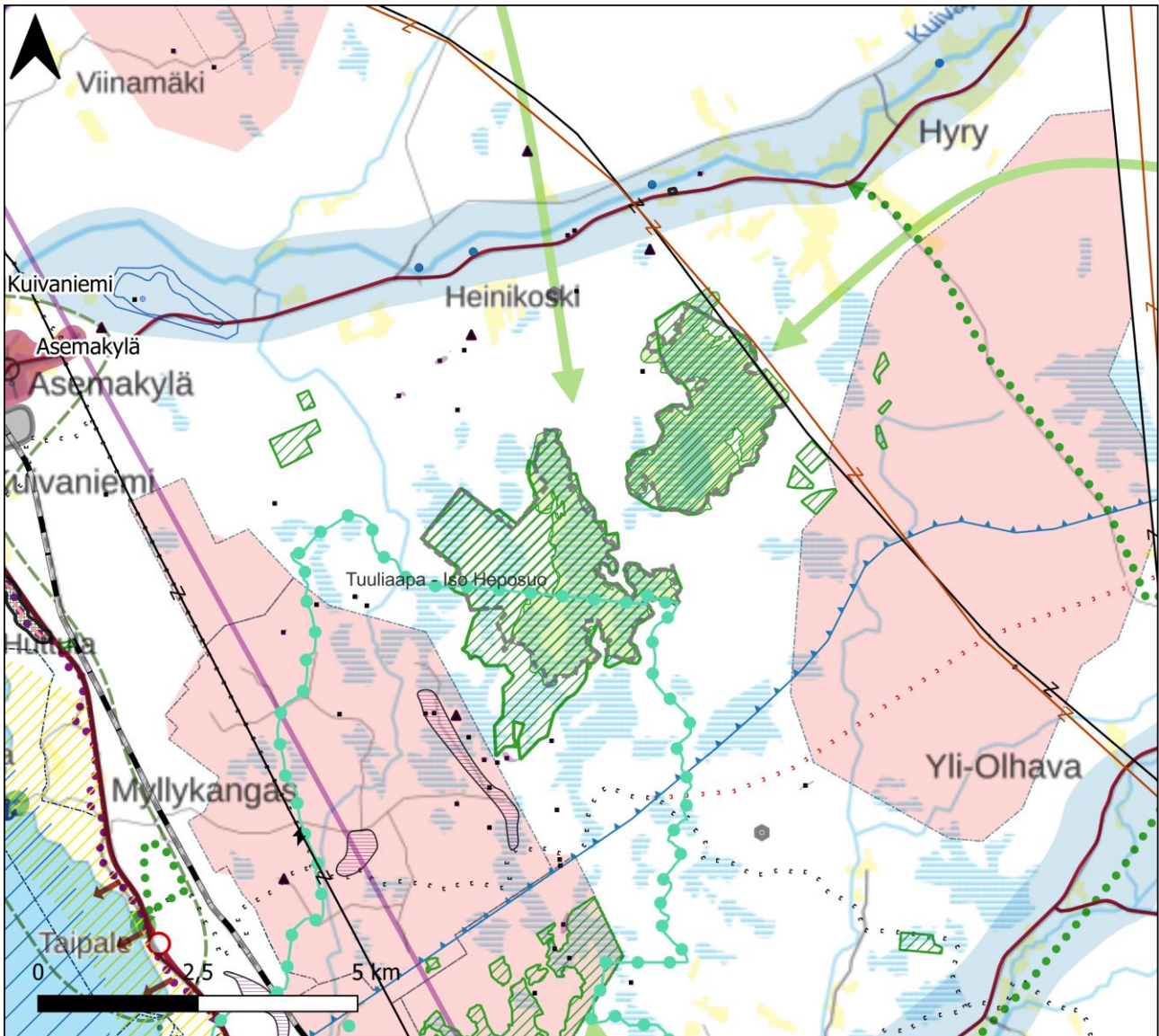
Kaivospiirillä on todennäköisesti heikentäviä vaikutuksia Natura-alueeseen. Kaivoshankkeen vaikutukset Natura-alueeseen tulee arvioida asianmukaisesti, kun malminetsintää jatketaan.

9. FI1101402 (SAC/SPA) Tuuliaapa - Iso Heposuo

9.1 Kuvaus

Natura-alueen koko on 1 075 hehtaaria. Tuuliaapa – Iso Heposuon Natura-alue koostuu kahdesta erillisestä osasta. Tuuliaapa sijaitsee pohjoisempana Myllykankaan - Kivimaantien itäpuolella. Tuuliaavan keskiosat ovat ombrotrofista keidassuota, pääasiassa rimpinevarämettä. Reunoilla esiintyy ravinteisempia suotyyppejä, nevarämeitä sekä tupasvilla- ja pallosararämeitä. Ojituksia on vain pienellä alalla Tuuliaavan eteläosassa. Tästä ojituksesta ei kuitenkaan ole juurikaan haittaa suon luonnontilaisuudelle. Kivennäismaakuvioita Tuuliaavalla on vain muutama. Alueen eteläosassa sijaitseva Tuulijärvi on soiden ympäröimä. Iso Heposuo sijoittuu pääosin aluetta halkovan tien länsipuolelle ja sijaitsee hieman etelämpänä kuin Tuuliaapa. Tie kulkee suojelualueen poikki Iso Heposuon itäosassa. Iso Heposuon alue koostuu keidas- ja aapasoista sekä metsäsaarekkeista. Keidassuo on ombrotrofista nevarämettä, jota ympäröivät ravinteisemmat nevarämeet. Aapasuo on minerotrofista rimpinevarämettä. Suot varsinaisen Iso Heposuon länsipuolella ovat myös minerotrofisia nevarämeitä. Metsämaan kuviot ovat pääosin entistä talousmetsää; sekametsiä, kuivia ja tuoreita kankaita, joilla esiintyy myös korpjuotteja. Joitakin kuvioita on joskus hyvin kauan sitten myös kulotettu, joten niillä on näkyvissä palokantoja. Osa kuvioista on soistuneita. Iso Heposuon länsipuolisella vanhojen metsien suojeluohjelmaan kuuluvalla osalla on kuitenkin säilynyt luonnontilaisen kaltaisia vanhoja metsiä, joissa on muuta aluetta runsaammin lahopuuta. Soidensuojelualue on edustava, linnustollisesti arvokas aapa- ja keidassuon yhdistelmä. Siihen liittyvä Ulkosuon vanhan metsän kohde on mäntyvaltaisten metsäsaarekkeiden ja soiden mosaiikki. Sen metsät ovat vanhoja ja suureksi osaksi hyvin luonnontilaisia. Lahopuuta on vaihtelevasti. Mäntyvaltaiset osat ovat selkeästi erirakenteisia. Suot ovat karuja luonnontilaisia nevoja. Alue on ainoa laajempi luonnontilainen metsäalue Perämeren rannikon välittömässä läheisyydessä, etäisyyttä merelle on n. 7 km. Natura-alueen sisällä on yksittäisiä oja, ja aluetta ympäröivät laajat ojitusalueet, joiden kuivattava vaikutus ulottuu Natura-alueen sisällekin.

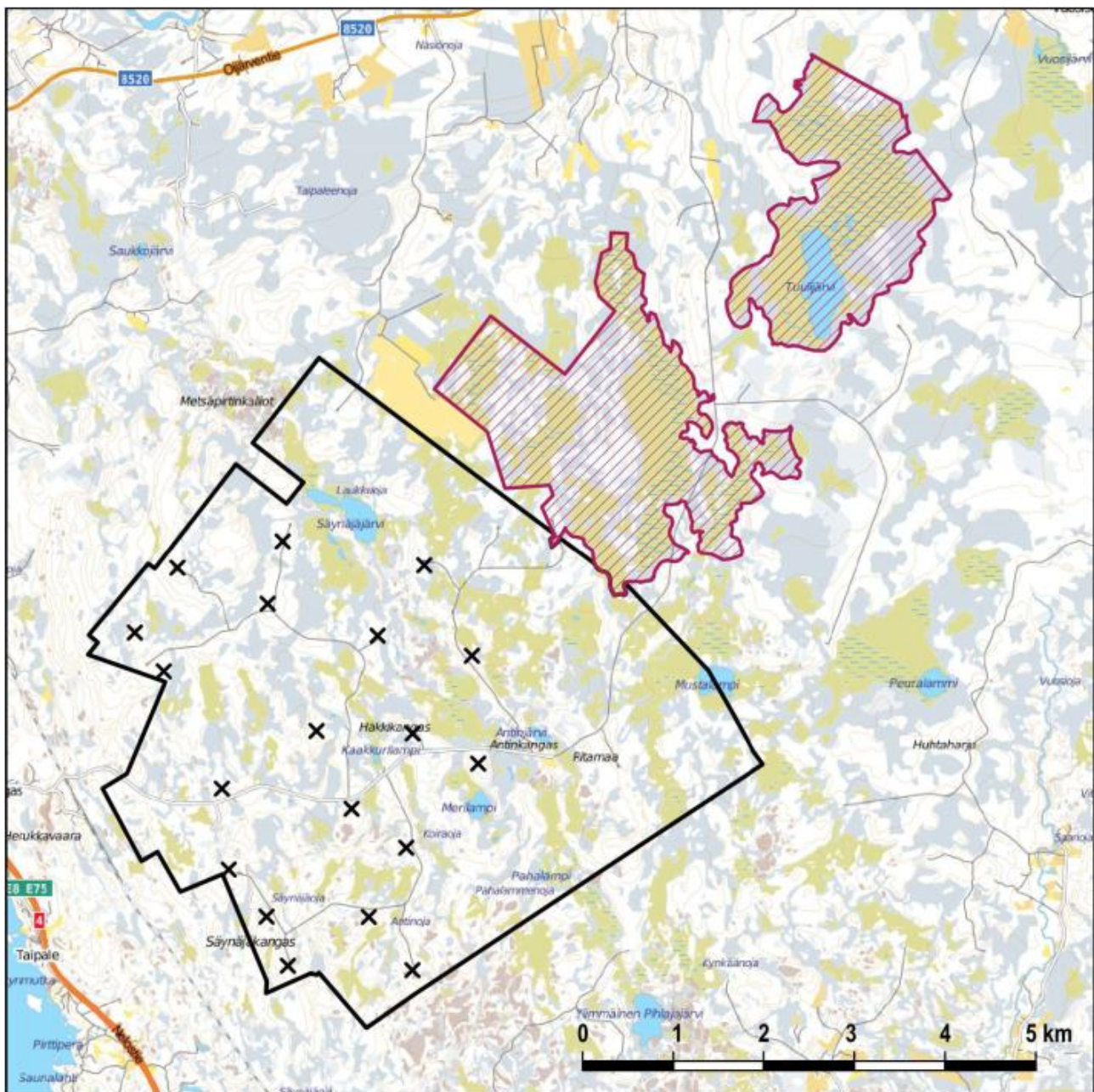
Alueen suojeluperusteena on useita lintulajeja, joista yksi on salassa pidettävä, sekä suo-, metsä- ja vesiluontotyyppinä.



Kuva 9. Tuuliaapa - Iso Heposuon Natura-alue.

9.2 Laaditut Natura-arvioinnit

Osana Myllykankaan tuulivoimapuistonhankkeen YVA-menettelyä on laadittu luonnonsuojelulain mukainen Natura-arviointi. (Pöyry Finland Oy 2011). Toteutettu, 22 voimalan tuulivoimapuisto sijoittuu Natura-alueen lounaispuolelle.



Kuva 10. Myllykankaan tuulivoimapaiston sijainti suhteessa Natura-alueeseen. (Pöyry Finland Oy 2011).

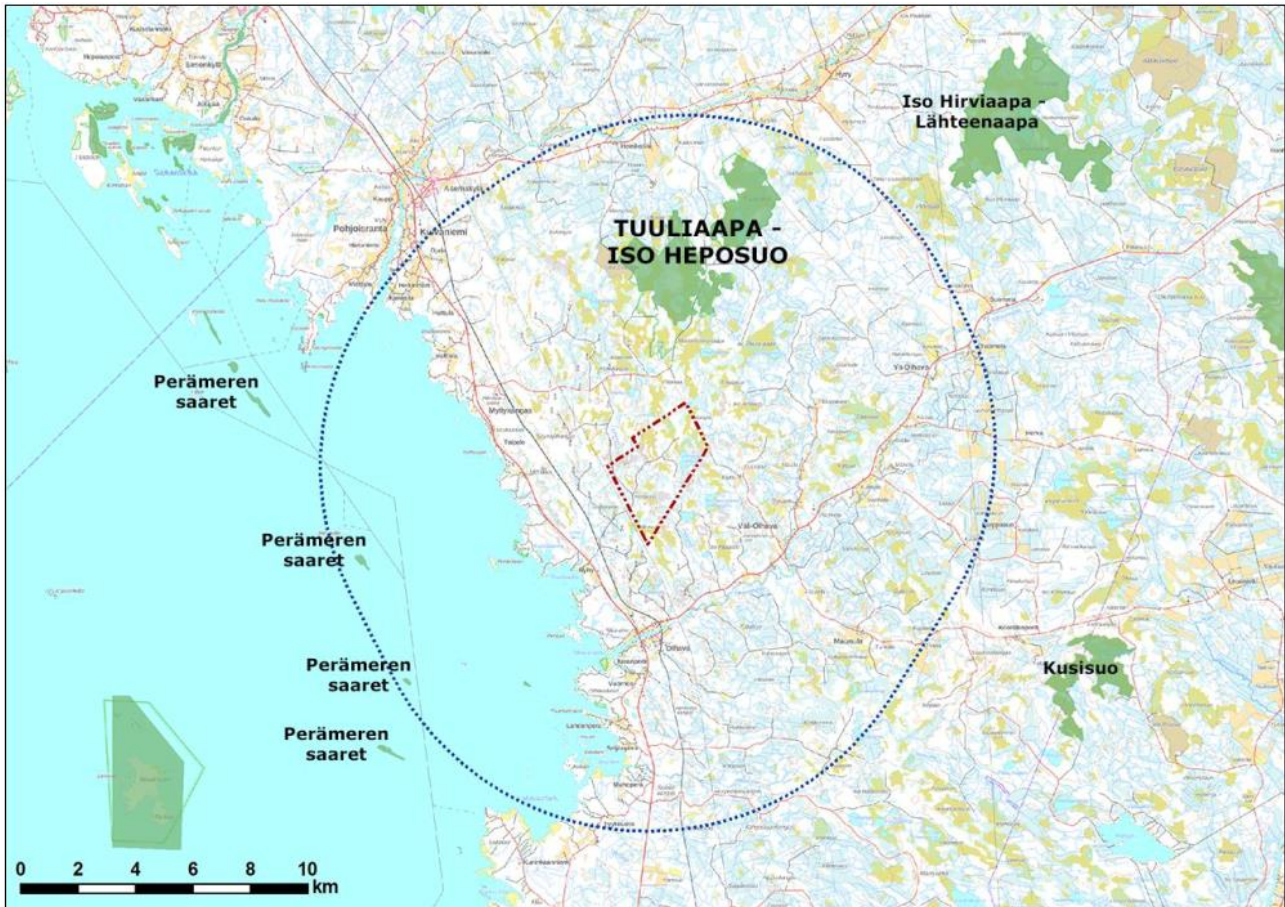
Hankkeen osalta on arvioitu vaikutusten johtuvan pitkälti 2 kappaleessa kuvattujen mekanismien mukaisesti. Vaikutusten arvioinnin johtopäätös on, ettei tarkasteltavan Natura-alueen eheyteen tai ekologiseen toimintaan kokonaisuutena kohdistu hankkeesta sellaisia suoria tai välillisiä vaikutuksia, jotka heikentäisivät alueiden soveltuvuutta suojeluperusteina olevien lajien elinympäristöiksi myös ennakoitavissa olevassa tulevaisuudessa.

Sweco | Liite 7.
NATURA 2000-tarkastelu, Iin kunnan strateginen yleiskaava 2040

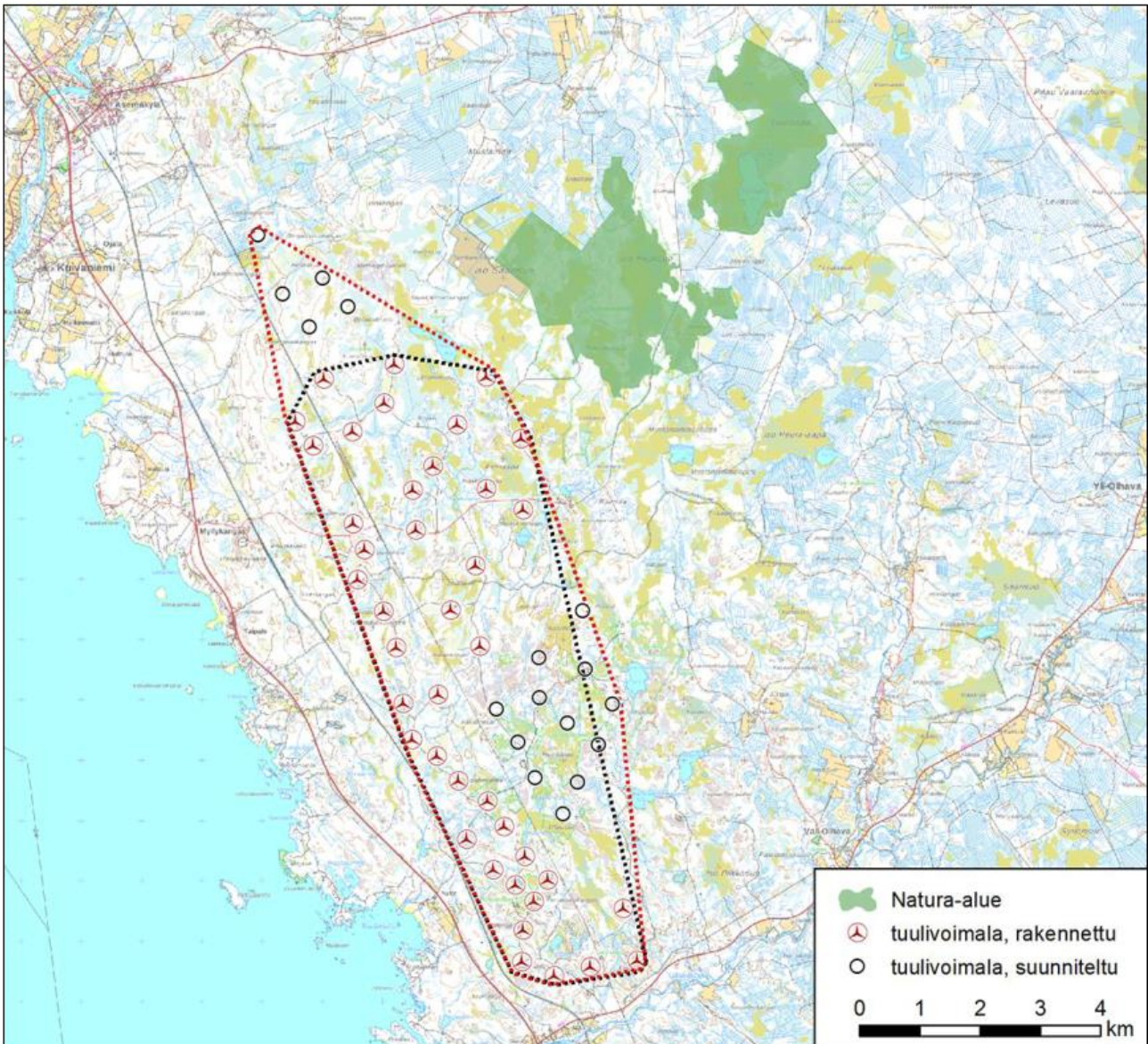
Työnumero: 23703596

Päiväys: 16.2.2024 Versio: Valmis

Toinen Natura-arviointi liittyen Palokankaan tuulivoimapuistoon on laadittu vuonna 2017 (FCG Suunnittelu ja tekniikka Oy).



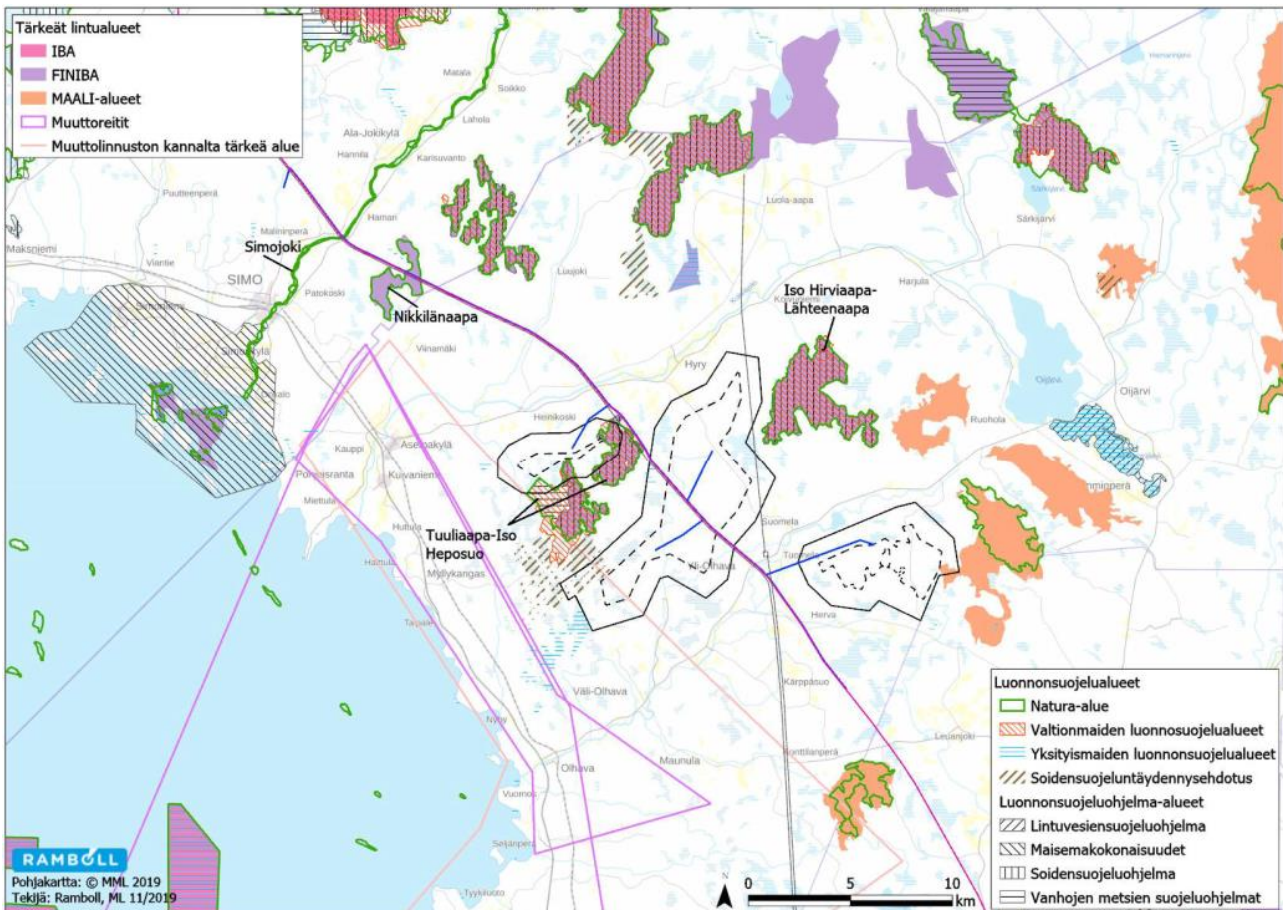
Kuva 11. Palokankaan tuulivoimahankkeen sijainti (FCG Suunnittelu ja tekniikka Oy 2017).



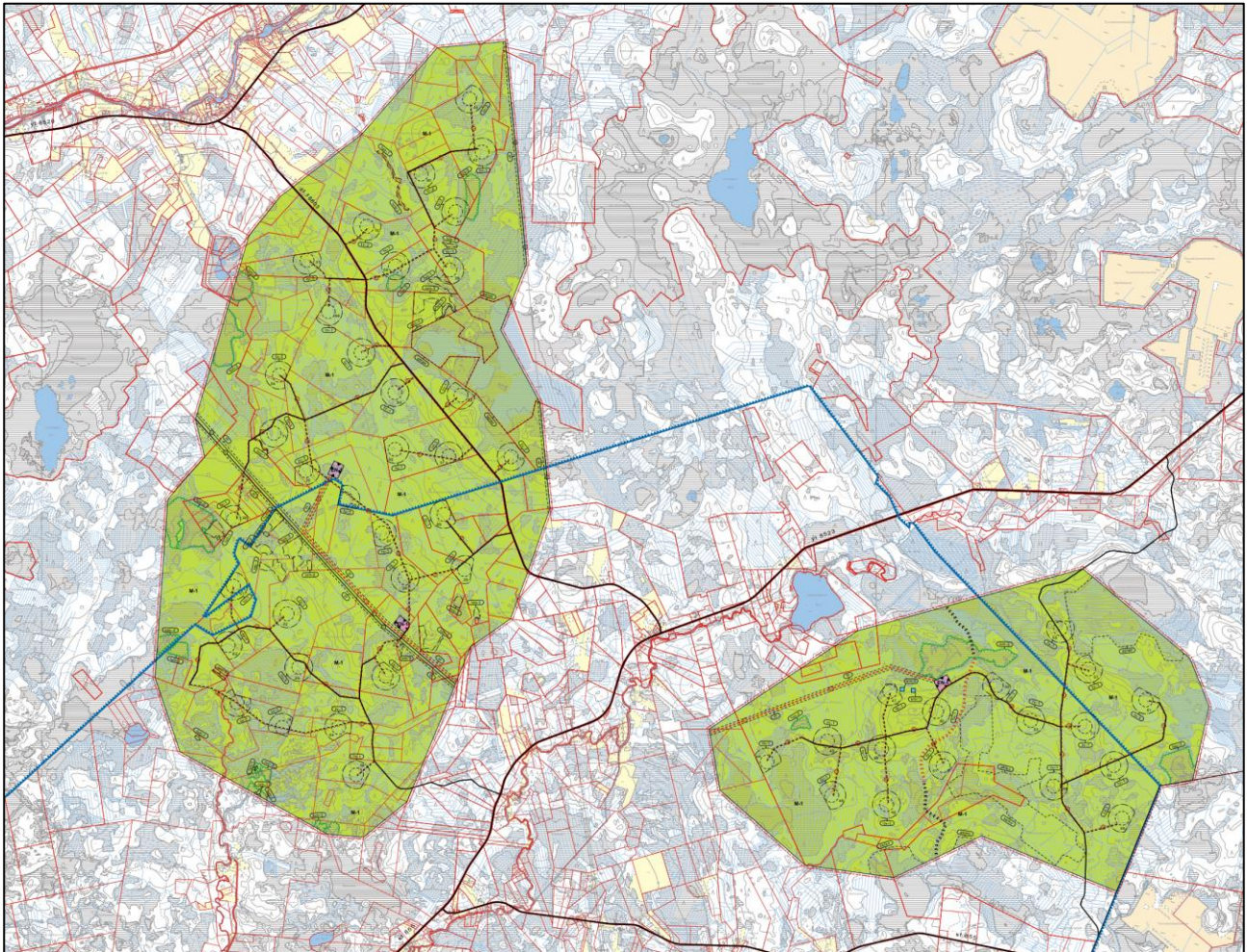
Kuva 12. Vuonna 2017 olemassa olevat tuulivoimalat Natura-alueen lounaispuolella, sekä suunnitellun Palokankaan hankkeen voimaloiden sijainti (FCG Suunnittelu ja tekniikka 2017).

Natura-arvioinnin johtopäätöksenä on, että Natura-alueen suojeluperusteena oleville muuttolinuille hankkeesta voi aiheutua heikentäviä vaikutuksia, mutta kokonaisuudessaan hankkeesta johtuvat vaikutukset arvioidaan vähäisiksi etäisyydestä johtuen. Yhteisvaikutukset muiden, olemassa olevien hankkeiden kanssa on tunnistettu merkittävämmäksi.

Myös Yli-Olhavan kolmiosaisesta tuulivoimahankkeesta on tehty Natura-arviointi (Ramboll Finland Oy 2020). Hanke sijoittuu Tuuliaapa-Iso Heposuon ja Iso Hirviaapa-Lähteenaapa Natura-alueiden väliin, jotka on myös kaavassa merkitty tuulivoima-alueena. Yli-Olhavan hanketta ei ole vielä rakennettu, mutta kaava on lainvoimainen.



Kuva 13. Yli-Olhavan hankkeen sijainti suhteessa Natura-alueeseen (Ramboll Finland Oy 2020). Läntisin pieni alue on poistettu jatkosuunnittelusta.



Kuva 14. Yli-Olhavan tullivoimahankkeen lainvoimainen kaava.

Hankkeen vaikutusten arvioidaan johtuvan pääosin linnustovaikutuksista, jotka arvioidaan laajemmassa hankevaihtoehdossa kohtalaisiksi, tai suppeammassa vähäisiksi.

9.3 Kaavan vaikutukset

Strategisessa yleiskaavassa ei ole osoitettu Natura-alueen lähivaikutusalueelle uusia toimintoja, joilla voisi olla heikentävää vaikutusta Natura-alueen suojeluperusteisiin. Natura-alue sijoittuu mantereelle metsäiselle alueelle. Sekä Natura-alueen kaakkois/länsi- että itä/koillispuolelle sijoittuu luvitettuja tai toiminnassa olevia tuulivoima-alueita. Ekologiset yhteydet Natura-alueen ja muiden luonnon alueiden välillä Tuuliaapa-Iso Heposuolta suuntautuvat pääasiassa pohjois-eteläsuuntaisesti, mutta myös itä-länsisuuntaisesti, mitä olemassa oleva tuulivoimala-alue heikentää osaltaan. Myös Natura-alueen eteläpuolella on luonnonsuojelualueita, mutta ne eivät ole yhtä selvästi yhteydessä tarkasteltuun Natura-alueeseen suuren etäisyyden, olemassa olevien tuulivoima-alueiden, ja olemassa olevan muut infrastruktuurin ja maankäytön vuoksi.

Sweco | Liite 7.

NATURA 2000-tarkastelu, Iin kunnan strateginen yleiskaava 2040

Työnumero: 23703596

Päiväys: 16.2.2024

Versio: Valmis

Natura-alueen lounaispuolelle sijoittuu nykyisellään noin 40 olemassa olevaa tuulivoimalaa. Ne muodostavat yhdessä muiden hankkeiden kanssa linnustolle todennäköisesti vähintään jonkinlaisen este- ja häirintävaikutuksen, sekä kasvaneen törmäysriskin, sillä ne sijoittuvat useiden suojeluperusteena olevien lintulajien päämuuttoreitille, ja siten todennäköisesti vaikuttavat myös Natura-alueen linnustoon. Voimalat ja niihin liittyvä infrastruktuuri, kuten uudet huoltotiet ovat myös pirstoneet Natura-alueen lähiseudun metsäisiä elinympäristöjä.

9.4 Suositukset

Yli-Olhavan tuulivoimahankkeen laajimmilla osilla, joka on esitetty yllä olevissa kuvissa, voi olla heikentäviä vaikutuksia Natura-alueen eheyteen ja suojeluperusteisiin pitkällä aikavälillä. Ei suosituksia kaavaan.

10. FI1101404 (SPA) Mursunjärvi - Lammasjärvi - Matilanjärvi – Lamminperä

10.1 Kuvaus

Natura-alueen koko on 707 hehtaaria. Mursunjärvi-Lammasjärvi-Matilanjärvi-Lamminperä on Oijärven eteläosaa, jonka Olhavan-Oijärven tie erottaa muusta järvestä. Oijärvi on Perämereen laskevan Kuivajoen latvajärvi Pohjois-Pohjanmaan suolakeudella. Kallioperässä Oijärven alueella on graniittia ja gneissia. Turve ja paikoin sora, hiekka ja hieta ovat vallitsevia pintamaalajeja. Järven pohjalle on kertynyt toista metriä paksu kerros eloperäistä ainesta ja mutaa, jonka alla on savensekaista liejua. Pirttiharjun-Leväniemen harjujono halkoo Matilanjärven-Lammasjärven aluetta. Maalaismaisema luonnehtii Matilan- ja Mursunjärveä. Peltojen osuus rantaviivasta on koko alueella 19 %. Muutoin rantoja ympäröivät metsäiset, ojitetut suot. Rantamaiden tulvahaittojen takia Oijärven pintaa laskettiin 1950-luvun puolivälissä ja veden korkeutta alettiin säädellä pohjapadolla. Myöhemmin Oijärven poikki rakennetun tien pengeri aiheutti Oijärven eteläosan rehevöitymisen.

Uloimpana kasvillisuusvyöhykkeenä järvellä on kelluslehtikasvustot ja siitä rantaan päin uposlehtisten kasvustot sekä kaislikkojen ja kelluslehtisten vyöhyke, sen jälkeen ilmaversoisten vyöhyke mosaiikkimaisina sekakasvustoina. Seuraavaksi tulevat saraikot ja kortteikot, soistuneet rannat, pensaikkovyöhyke ja sen takana rantametsä, jossa metsätyyppi on tavallisimmin puolukka-mustikkatyyppi (VMT). Lähes kaikki järveä ympäröivät metsät ovat melko nuoria, kulttuurivaikutteisia hieskoivikoita. Varttuneemmissa koivikoissa on myös joitakin kuusia ja mäntyjä. Kaitaniemessä on soistuvia, korpisia painanteita.

Suurin osa Kuivajoen vesistöalueen kalansaaliista saadaan Oijärvestä. Järven eteläosa on tärkeä kevätkutuisten kalojen lisääntymisalue. Hauki ja lahna ovat tärkeimmät kalansaalisajit. Piisami on järven runsaslukuisin nisäkäs. Järven rannat ovat hirvien ruokailualueita. Lamminperältä on tavattu Mursunjärvi-Lammasjärvi-Matilanjärvi-Lamminperä eli Oijärven eteläosa on lintuvesiensuojeluohjelmassa luokiteltu kansainvälisesti arvokkaaksi lintuvedeksi. Järvellä pesii ainakin 30 lintuvesille ominaista lajia. Säännöllisesti pesiviä vesilintulajeja on noin 10. Suojelun kannalta merkittävimmät lajit ovat laulujoutsen, jouhisorsa ja tukkasotka sekä levinneisyytensä reuna-alueella esiintyvät ruskosuohaukka, heinätavi ja lapasorsa. Muuttoaikaan keväällä järvellä lepäilee satoja sorsalintuja, kahlaajia ja lokkilintuja. Syksyllä järvellä lepäilevät myös joutsenet. Oijärven eteläosalla on huomattava merkitys virkistysalueena ja vesilintujen metsästysalueena.

Pirttiharju-Leväniemi on luokiteltu valtakunnallisessa Suomen Akatemian harjututkimuksessa paikallisesti arvokkaaksi harjualueeksi.

Sweco | Liite 7.

NATURA 2000-tarkastelu, Iin kunnan strateginen yleiskaava 2040

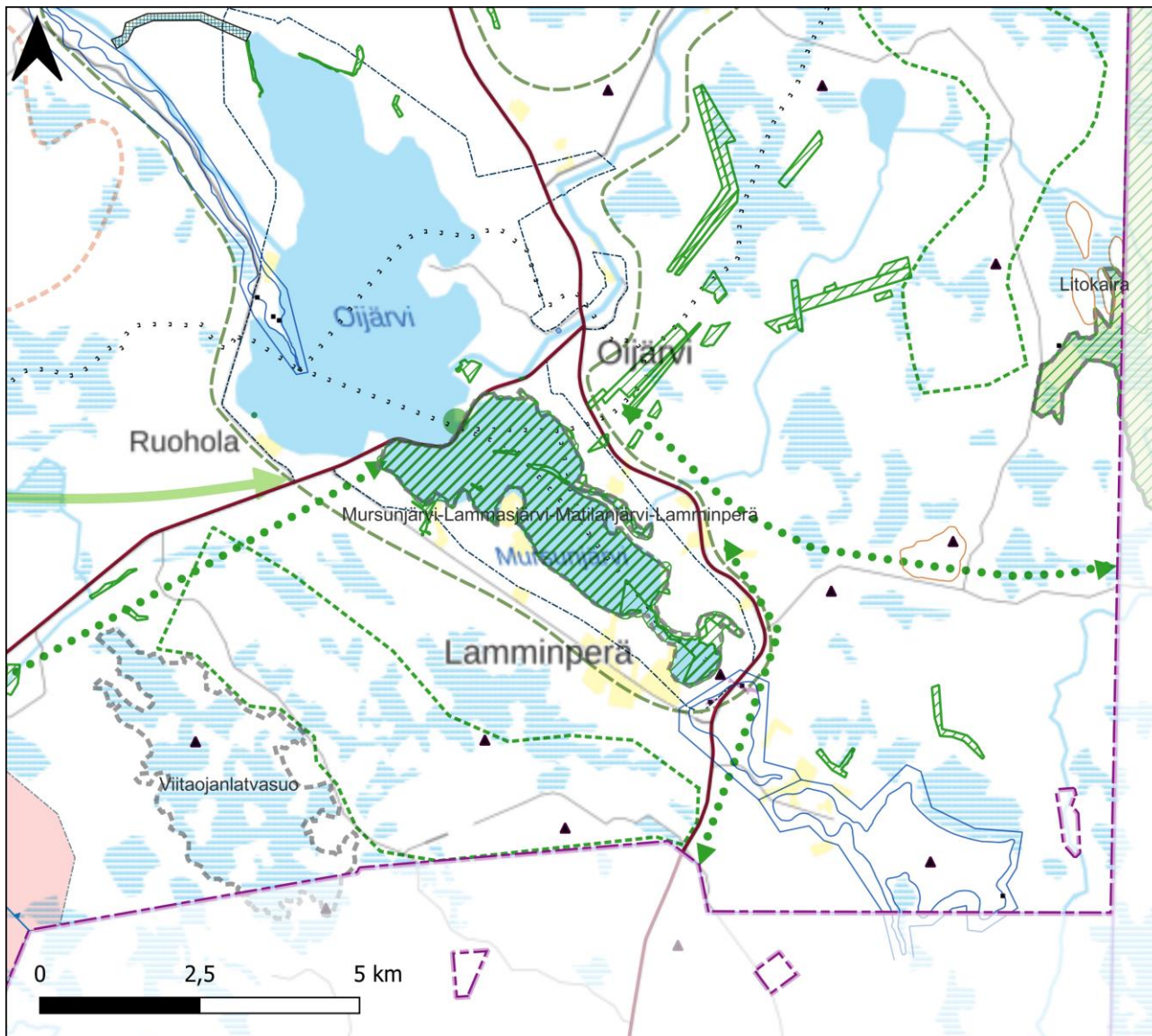
Työnumero: 23703596

Päiväys: 16.2.2024

Versio: Valmis

Metsäojitus ja turvetuotanto ovat kasvattaneet järveen tulevaa kuormitusta. Rehevöityminen ja ruohottuminen haittaavat selvästi Oijärven eteläosan käyttöä kalastukseen ja virkistykseen.

Alueen suojeluperusteena on useita lintulajeja, joista suurin osa on vesi- ja kosteikkolajeja.



Kuva 15. Mursunjärvi - Lammasjärvi - Matilanjärvi – Lamminperä Natura-alue.

10.2 Tehdyt Natura-arvioinnit

Ranuan kunnan puolelle sijoittuvaa Makkara-aavan turvetuotantohanketta varten vuonna 2018 on laadittu Natura-arviointi (Pöyry Finland Oy 2018).

Sweco | Liite 7.

NATURA 2000-tarkastelu, Iin kunnan strateginen yleiskaava 2040

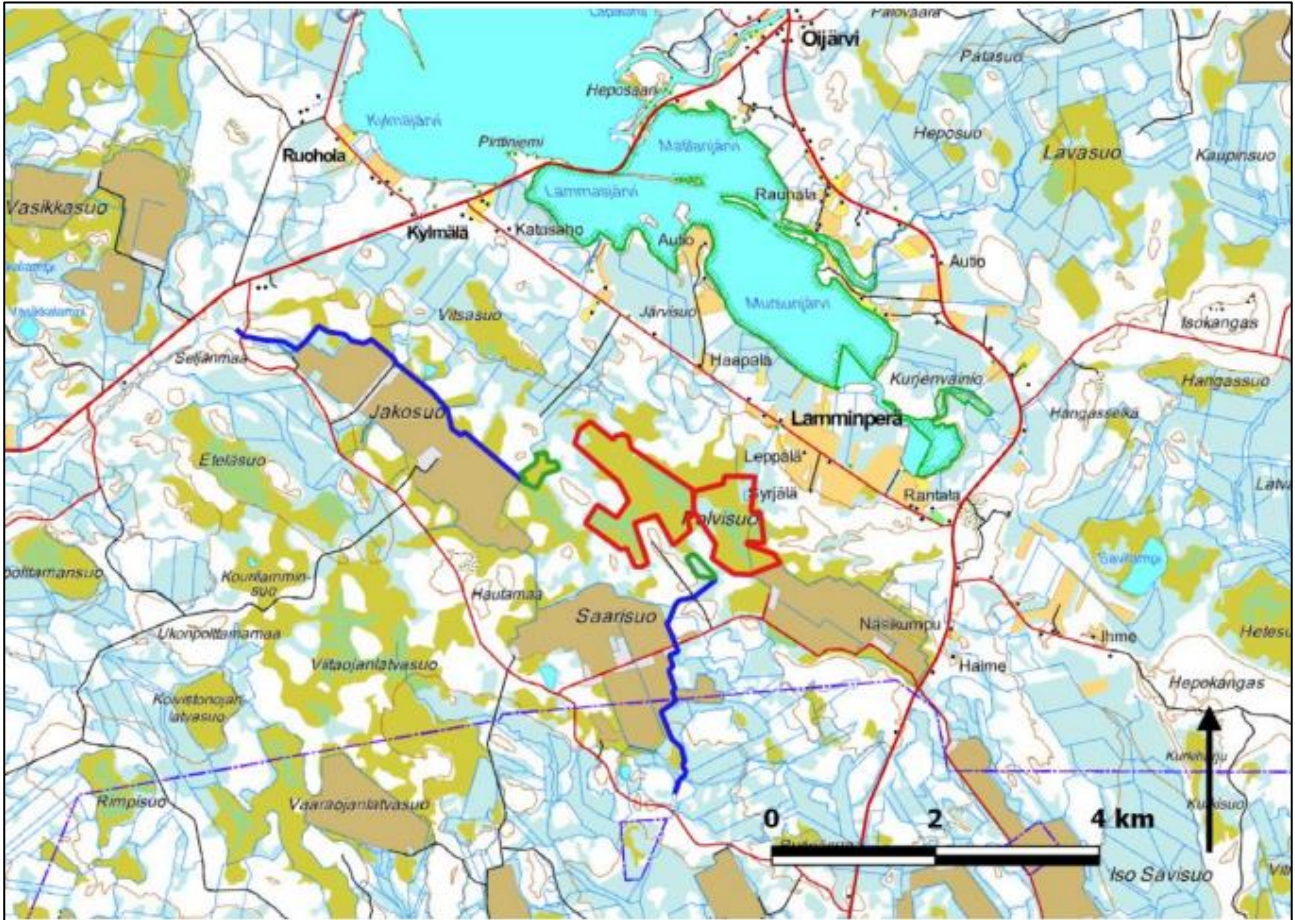
Työnumero: 23703596

Päiväys: 16.2.2024

Versio: Valmis

Arvioinnissa turvetuotantohankkeesta ei ole arvioitu aiheutuvan heikentäviä vaikutuksia Natura-alueelle.

Polvisuolle suunnitellun turvetuotantoaluehankkeen yhteydessä on tarkasteltu myös vaikutuksia Natura-alueeseen (Nab Labs Oy 2016). Arviointi liittyy Vapo Oy:n vuonna 2009 käynnistämään Polvisuon turvetuotantohankkeen.



Kuva 16. Polvisuon turvetuotantohankkeen sijainti (Nab Labs Oy 2016).

Arvioinnissa hankkeesta ei ole arvioitu aiheutuvan vaikutuksia Natura-alueelle suuren etäisyyden ja valuma-alueen vuoksi. Hanke ei kuitenkaan karttatarkastelun perusteella ole toteutunut.

10.3 Kaavan vaikutukset

Strategisessa yleiskaavassa ei ole osoitettu Natura-alueen lähivaikutusalueelle toimintoja, joilla voisi olla heikentävää vaikutusta Natura-alueen suojeluperusteisiin. Natura-alue kuuluu osaksi ekologista yhteyttä muun muassa Litokairan ja Iso-Hirviaapa-Lähteenapa -Natura alueiden välillä, vaikka tarkasteltava Natura-alue onkin suurilta osin vesistöä.

Kaavassa on osoitettu vihreällä katkoviivalla turvetuotannon jälkikäyttöalueita, joita on tarkoitus ennallistaa. Tällaiset alueet tukevat Natura-alueen eheyttä ja kytkeytyneisyyttä, ja vaikuttavat siten positiivisesti luonnon monimuotoisuuteen ja välillisesti myös siten Natura-alueen suojeluperusteisiin pitkällä aikavälillä.

Sweco | Liite 7.

NATURA 2000-tarkastelu, lin kunnan strateginen yleiskaava 2040

Työnumero: 23703596

Päiväys: 16.2.2024

Versio: Valmis

10.4 Suositukset

Ei suosituksia kaavaan.

11. FI1101406 (SAC) Kyyttikarinnokka

11.1 Kuvaus

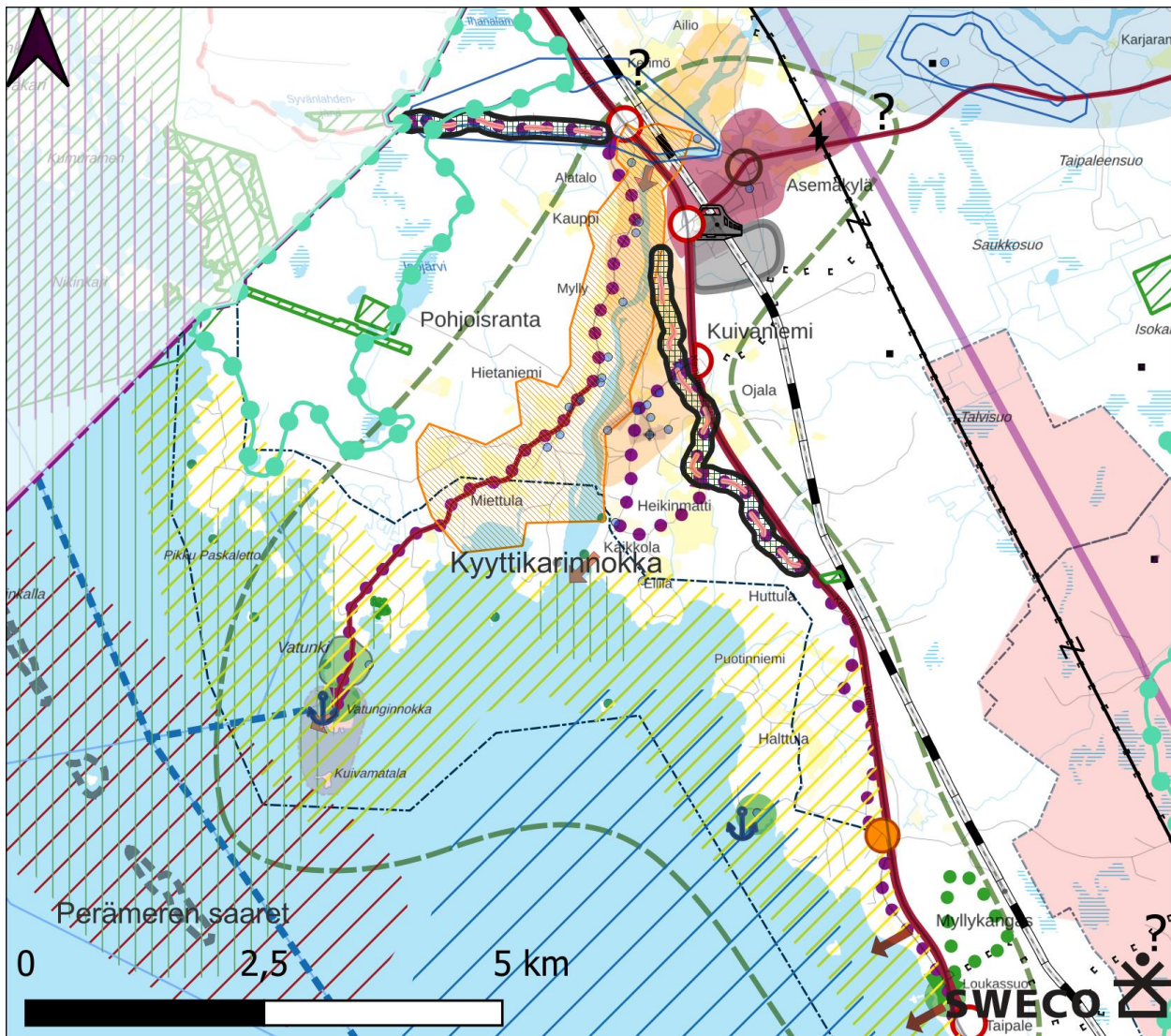
Natura-alueen koko on 0,02 hehtaaria. Kyyttikarin niemessä on Pohjois-Pohjanmaan ainoa tunnettu laaksoarhon (*Moehringia lateriflora*) esiintymä. Se sijaitsee Kuivajoen suun lähellä hyvin kivisessä, katajaa ja harvaa lehtimetsää kasvavassa rantalehdossa selvästi ylimmän meriveden tason yläpuolella. Alue on ollut aikaisemmin laidunmaata, mutta käytön loputtua metsittynt. Kasvupaikka on kuitenkin vielä kivisyyden vuoksi säilynyt avoimempänä. Kasvia kasvaa muutaman neliömetrin alalla, osin kivien päällä, osin niiden välissä. Esiintymä näyttää olevan hyvin pieni ja erillinen.

Laaksoarhon kasvupaikkaa voidaan pitää maankohoamisrannikon primäärisuknessiovaiheen nuorena metsänä. Paikalla perinteinen rantalaidunnus on jatkunut 1960-70 -lukujen vaihteeseen asti ja tämän jälkeen paikalle on alkanut kasvaa aukkoista lehtimetsää. Näin paikkaa voisi sanoa entiseksi hakamaaksikin. Kasvupaikka edustaa voimakkaasta kivisyydestä huolimatta varsin rehevää rantametsän tyyppiä. Laaksoarhon seurassa on mm. lillukkaa (*Rubus saxatilis*) ja metsäkurjenpolvea (*Geranium sylvaticum*). Pensaskeroksessa tavataan mm. tuomea ja katajaa. Lähempänä rantaa on kosteammassa lehdossa mm. lehtotähtimöä (*Stellaria nemoreum*).

Paikka sijaitsee kahden kesämökin välissä, lähellä tonttien rajaa. Etäisyyttä lähimpään mökkiin on parikymmentä metriä. Mökit eivät kuitenkaan ole vaikuttaneet kasvupaikkaan mitenkään, esim. kulumista ei ole havaittavissa. Toisaalta ei ole myöskään merkkejä siitä, että laaksoarho olisi levittäytynyt ihmisen luomille avoimille paikoille.

Paikka on Pohjois-Pohjanmaan ainoa tunnettu laaksoarhon esiintymä. Se on pieni ja erillinen, eteläisin Kemijoen suun tuntumassa olevista harvoista merenrantaesiintymistä. Metsän luontainen suknessio muuttaa kasvupaikkaa hiljalleen, lajin leviäminen uusille kasvupaikoille lähemmäs merenrantaa on kuitenkin epävarmaa.

Alueen suojeluperusteena on laaksoarho, ja maankohoamisrannikon primäärisuknessiovaiheiden luonnontilaiset metsät -luontotyyppi.



Kuva 17. Kyyttikarinnokan Natura-alue.

11.2 Laaditut Natura-arvioinnit

Alueelta ei ole tiedossa olevia Natura-arviointeja.

11.3 Kaavan vaikutukset

Strategisessa yleiskaavassa ei ole osoitettu Natura-alueen lähivaikutusalueelle toimintoja, joilla voisi olla heikentävää vaikutusta Natura-alueen suojeluperusteisiin. Natura-alue on hyvin paikallinen ja pienialainen.

11.4 Suositukset

Ei suosituksia kaavaan.

Sweco | Liite 7.

NATURA 2000-tarkastelu, lin kunnan strateginen yleiskaava 2040

Työnumero: 23703596

Päiväys: 16.2.2024

Versio: Valmis

12. FI1101403 (SAC) Viitaojanlatvasuo

12.1 Kuvaus

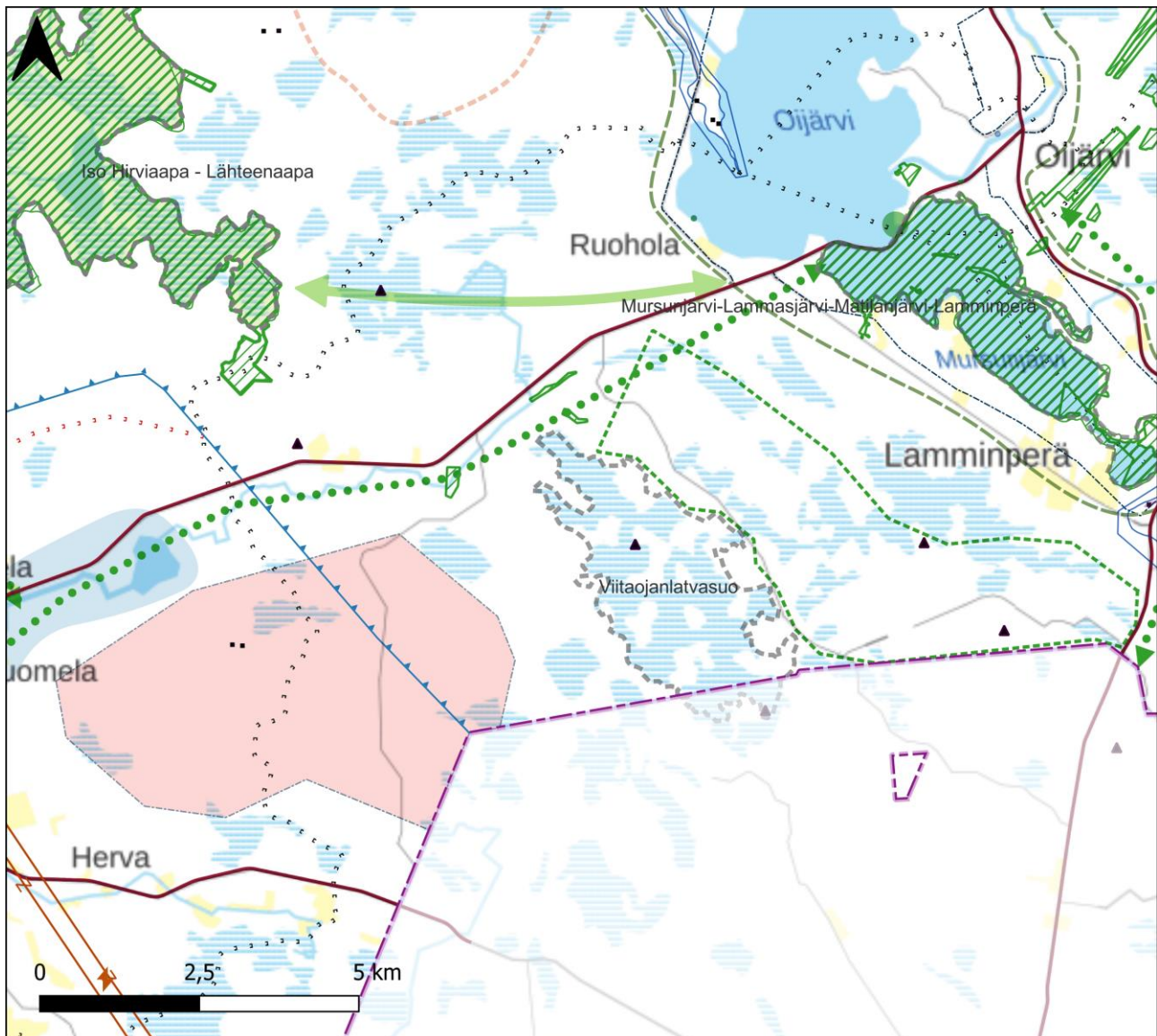
Alue on maisemallisesti kaunis aapasoiden ja kahden pienialaisemman keidassuon muodostama kokonaisuus, jonka suoalueita rikkovat useat, paikoin laajahkotkin, metsäsaarekkeet.

Alueella edustavia, linnustollisesti arvokkaita aapasoita. Keskeinen osa sisältää laajalti reheviä luhtanevoja ja nevakorpia, joihin liittyy myös koivulettoja sekä reheviä puronvarsikorpia. Alueella on aikoinaan ollut suoniittyjä, ja niittokäytön loppuminen on saanut vaikuttaa joidenkin harvinaisten lajien kuten lettorikon ja kiiltosirppisammalen taantumiseen.

Kourilampi on soiden ympäröimä humuspitoinen pieni lampi. Paskalampi on jossain vaiheessa laskettu, ja lampiallas on alkanut täyttyä ja kasvaa umpeen. Myös Paskalammesta lähtevää Paskajokea on suoristettu ja ruopattu. Alueen metsät ovat olleet pääosin metsätalouskäytössä, nykyisin enimmäkseen varttuneita kasvatusmetsiä. Metsäsaarekkeet ovat vaihtelevia puulajisuhteiltaan; toisilla on luontaisen kaltainen puulajijakauma, muutamat saarekkeet taas ovat lähes puhtaita viljelymänniköitä.

Viitaojanlatvasuo on viimeisiä luonnontilaisia soita seudulla, jolle on keskittynyt runsaasti turvetuotantoa. Alueella on edustavia aapasoita. Soiden linnusto on runsas ja monipuolinen.

Alueen suojeluperusteena on lettorikko ja kiiltosirppisammal, sekä suo-, metsä- ja vesiluontotyyppjä.



Kuva 18. Viitaojanlatvasuon Natura-alue.

12.2 Laaditut Natura-arvioinnit

Yli-Olhavan kolmiosaisesta tuulivoimahankkeesta on tehty Natura-arviointi (Ramboll Finland Oy 2020). Hanke sijoittuu länsiosaltaan Tuuliaapa-Iso Heposuon ja Iso Hirviaapa-Lähteenapa ja itäosaltaan Viitaojanlatvasuon Natura-alueen länsipuolelle. Alueet on merkitty kaavassa tuulivoima-alueina. Yli-Olhavan hanketta ei ole vielä rakennettu, mutta kaava on lainvoimainen.

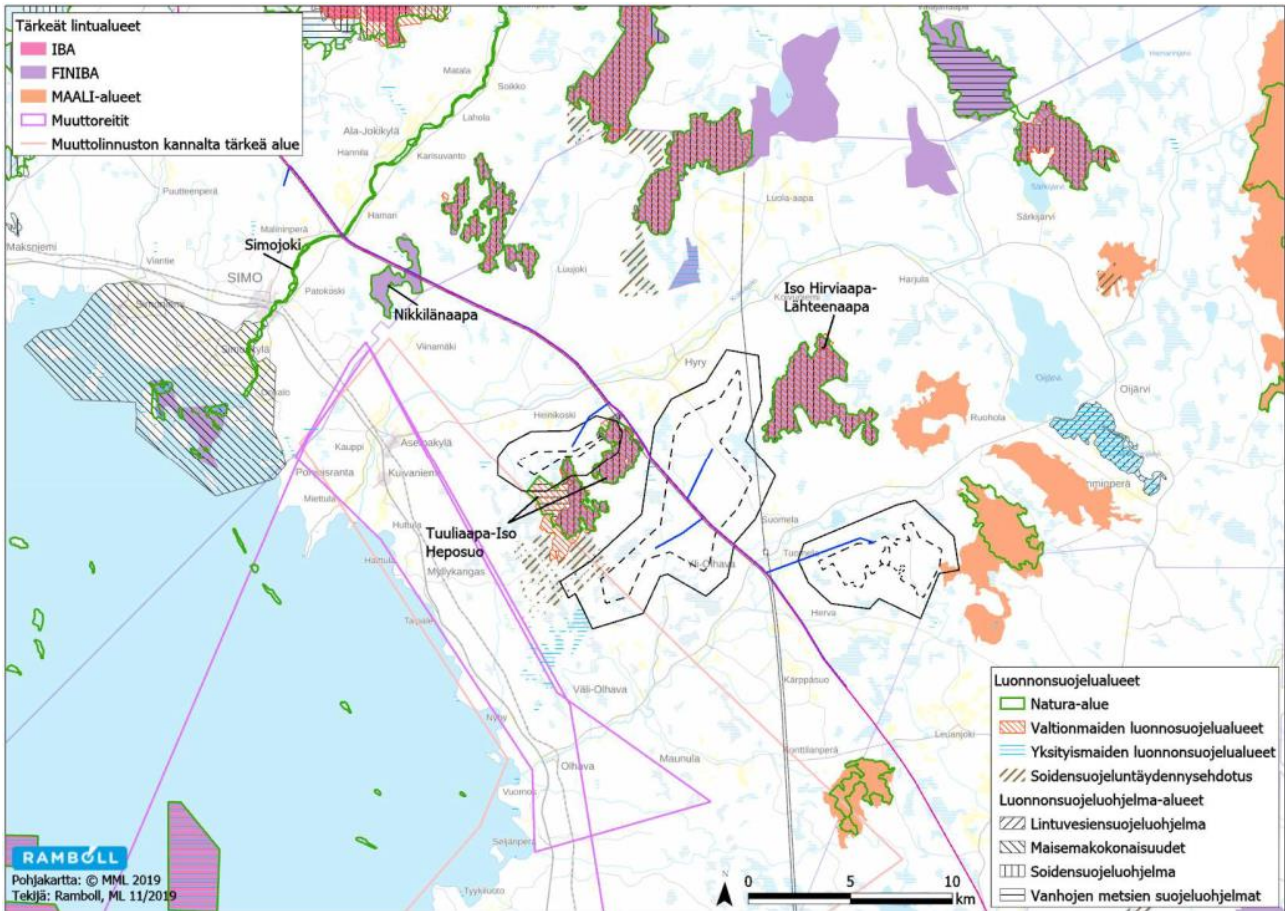
Sweco | Liite 7.

NATURA 2000-tarkastelu, Iin kunnan strateginen yleiskaava 2040

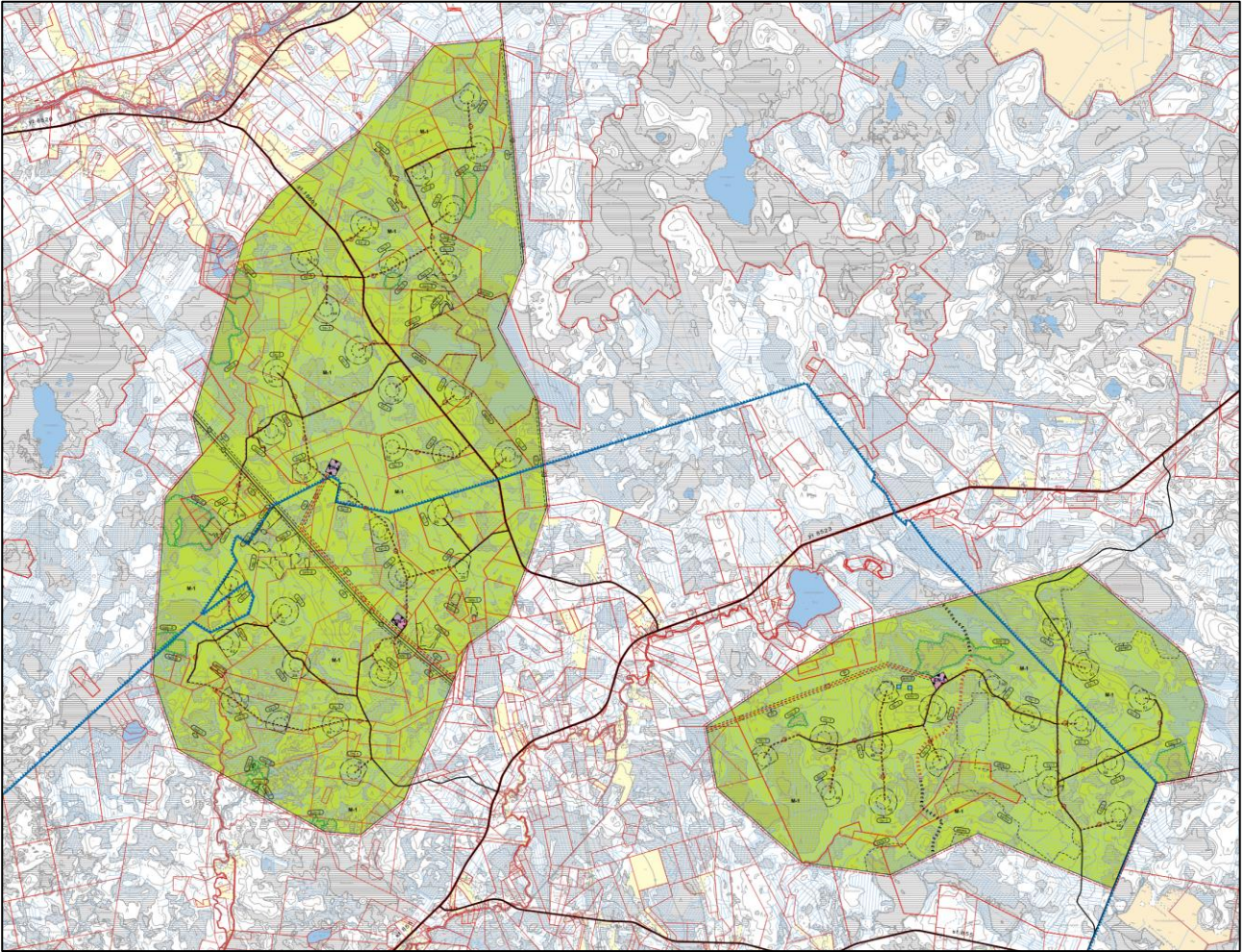
Työnumero: 23703596

Päiväys: 16.2.2024

Versio: Valmis



Kuva 19. Yli-Olhavan hankkeen sijainti suhteessa Natura-alueeseen (Ramboll Finland Oy 2020). Läntisin pieni alue on poistettu jatkosuunnittelusta.



Kuva 20. Yli-Olhavan tullivoimahankkeen lainvoimainen kaava.

Hankkeen vaikutusten arvioidaan johtuvan pääosin linnustovaikutuksista, jotka arvioidaan laajemmassa hankevaihtoehdossa kohtalaisiksi, tai suppeammassa vähäisiksi.

12.3 Kaavan vaikutukset

Strategisessa yleiskaavassa ei ole osoitettu Natura-alueen lähivaikutusalueelle toimintoja, joilla voisi olla heikentävää vaikutusta Natura-alueen suojeluperusteisiin. Natura-alueen länsipuolelle sijoittuu luvitettu Iso-Olhavan tuulivoimahankkeen itäosio. Alueen itäpuolelle on kaavassa osoitettu virkistysalue, joka tukee Natura-alueen kytkeytyneisyyttä muihin luonnon alueisiin.

Kaavassa on osoitettu vihreällä katkoviivalla turvetuotannon jälkikäyttöalueita Natura-alueen koillispuolelle, joita on tarkoitus ennallistaa. Tällaiset alueet tukevat Natura-alueen eheyttä ja kytkeytyneisyyttä, ja vaikuttavat siten positiivisesti luonnon monimuotoisuuteen ja välillisesti myös siten Natura-alueen suojeluperusteisiin pitkällä aikavälillä.

12.4 Suositukset

Yli-Olhavan tuulivoimahankkeen itäosiolla, joka on esitetty yllä olevissa kuvissa, voi olla heikentäviä vaikutuksia Natura-alueen eheyteen ja suojeluperusteisiin pitkällä aikavälillä. Ei suosituksia kaavaan.

13. FI1101405 (SAC/SPA) Rimpijärvi-Uusijärvi

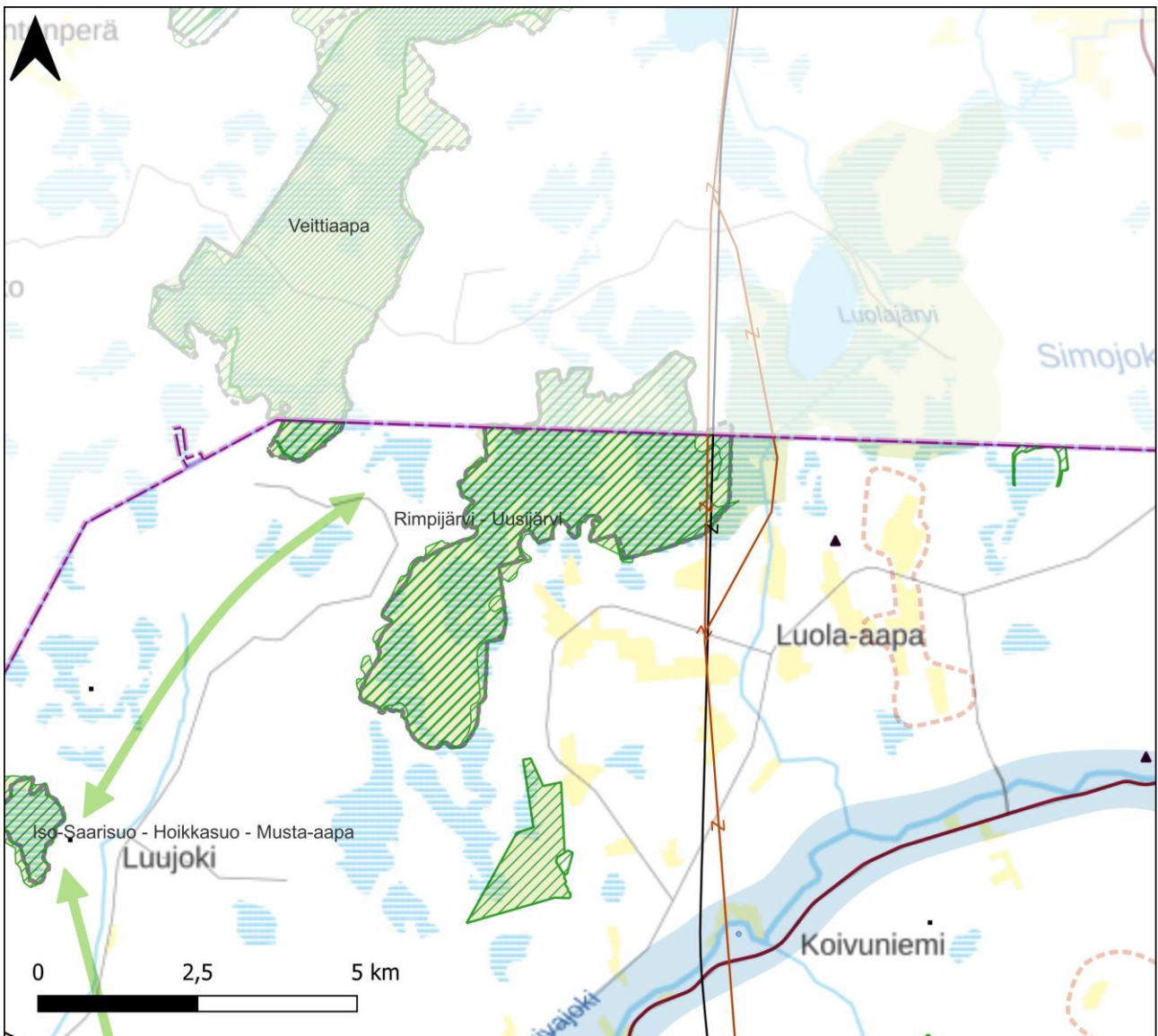
13.1 Kuvaus

Natura-alueen koko on 1 075 hehtaaria. Rimpijärvi-Uusijärven Natura-alue on lampien ja metsäsaarekkeiden elävöittäjä aapa- ja keidassoita sisältävä alue. Suoalueen vaihtelevuutta lisäävät useat suolammet ja -järvet, jotka ovat tärkeitä linnustolle. Rimpisuon ja Jäkäläsuon välissä on metsäsaarekkeiden muodostama vyö. Alueen eteläosassa sijaitsevasta Uusijärvestä laskee puro etelään lisäten alueen suovalikoimaan myös hieman rehevyyttä. Alueen metsät ovat pääosin puustoltaan varttuneita (50 – 70 – vuotiaita) mänty- ja kuusivaltaisia entisiä talousmetsiä, mutta alueella on myös pienialaisia luonnonmetsiä.

Uudenjärvenoja (luontotyyppi pikkujoet ja purot) on metsäautotien rakentamisen seurauksena siirtynyt osin virtaamaan luontaisen uomansa ulkopuolella. Natura-alueen ojitettuja soita on ennallistettu vuonna 1998 ja metsiä 2004. Alueella on edelleen yksittäisiä ojia, ja alueen välittömässä läheisyydessä on laajamittaisempiakin ojitusalueita, joiden kuivattava vaikutus ulottuu Natura-alueelle.

Alue on luokiteltu myös kansainvälisesti arvokkaaksi lintualueeksi (IBA).

Alueen suojeluperusteena on useita lintulajeja, joista yksi on salassa pidettävä, sekä suo-, metsä- ja vesiluontotyyppejä.



Kuva 21. Rimpijärvi-Uusijärven Natura-alue.

13.2 Laaditut Natura-arvioinnit

Peätjäskoski-Nuojuankangas 400+100 kilovoltin voimajohtohanketta varten on laadittu Natura-arviointi (Sitowise 2020), jossa tarkastellaan kahta voimajohtolinjauksen vaihtoehtoa, jotka ovat osoitettu myös kaavassa.

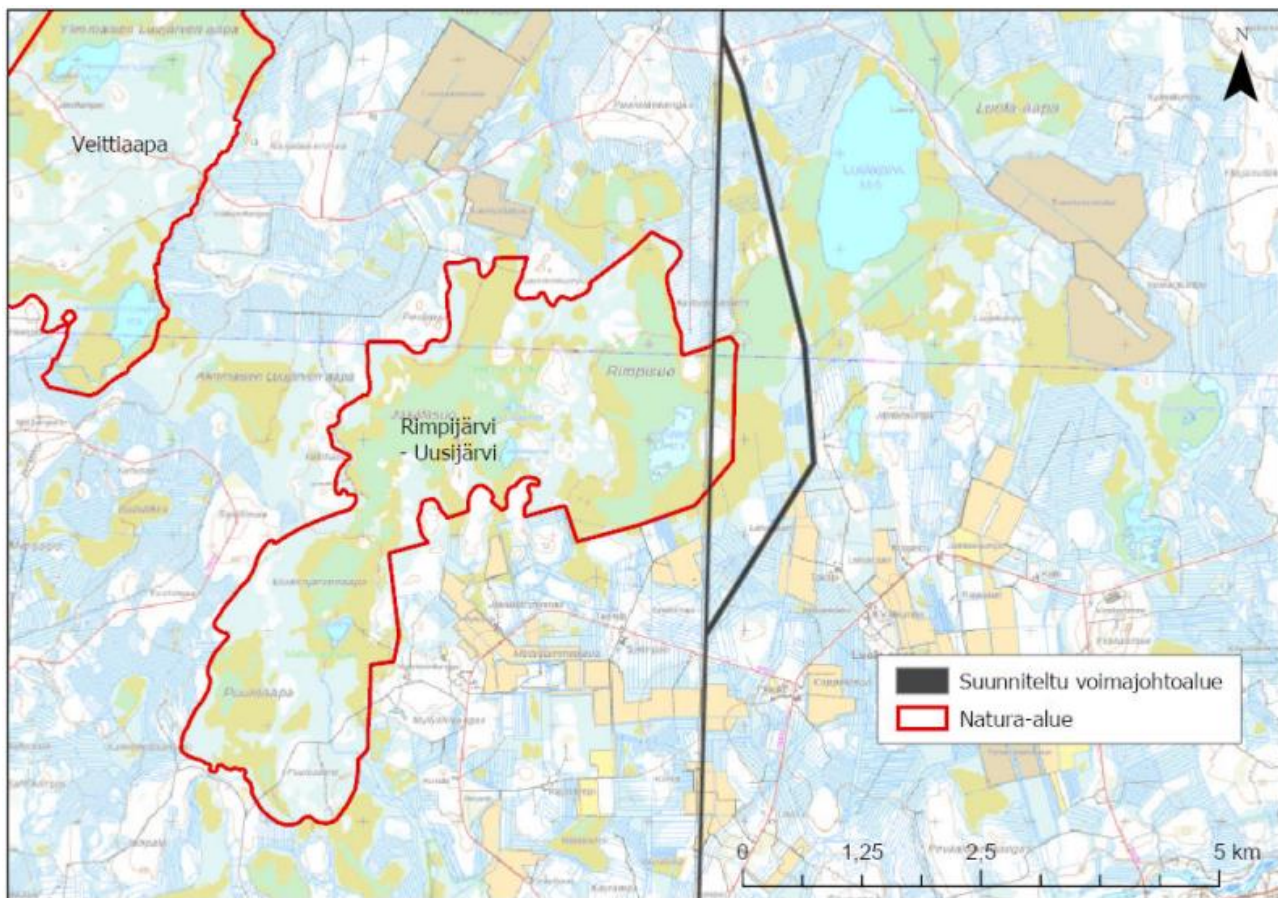
Sweco | Liite 7.

NATURA 2000-tarkastelu, lin kunnan strateginen yleiskaava 2040

Työnumero: 23703596

Päiväys: 16.2.2024

Versio: Valmis



Kuva 22. Voimajohtohankkeen sijaintinsuhteessa Natura-alueeseen (Sitowise 2020).

Natura-alueen suojelun perusteina olevista luontotyypeistä läntisellä vaihtoehdolla on kohtalaisia vaikutuksia luontotyyppiin boreaaliset luonnonmetsät. Muihin luontotyyppeihin vaihtoehdon vaikutukset ovat korkeintaan vähäisiä tai vaikutuksia ei ole. Itäisellä vaihtoehdolla ei ole vaikutuksia suojelun perusteena oleviin luontotyyppeihin.

Hankkeen toteutusvaihtoehtoa ei ole vielä päätetty, mutta molemmat vaihtoehdot on esitetty kaavassa.

13.3 Kaavan vaikutukset

Strategisessa yleiskaavassa on osoitettu Natura-alueen itäosaan voimajohtolinja. Itäisessä vaihtoehdossa vaikutukset Natura-alueen suojeluperusteisiin ovat vähäisemmät, sillä tässä hanke ei sijoitu Natura-alueelle, kun läntisessä vaihtoehdossa voimajohto kulkisi Natura-alueella leventäen jo olemassa olevaa johtokäytävää. Tehdyn Natura-arvioinnin mukaan Alueen itäpuolelle on kaavassa osoitettu mahdollinen uusiutuvan energian tuotantoalue, joka tukee Natura-alueen kytkeytyneisyyttä muihin luonnon alueisiin. Kaavassa on osoitettu alueelle ekologisia yhteyksiä lounais-koillisuuntaisesti, mutta Natura-alueiden kokonaisuus jatkuu pohjoiseen Veittiaavalle.

Sweco | Liite 7.

NATURA 2000-tarkastelu, lin kunnan strateginen yleiskaava 2040

Työnumero: 23703596

Päiväys: 16.2.2024

Versio: Valmis

13.4 Suositukset

Luola-aapan osoitetulla uudella uusiutuvalle energian hankkeelle mahdollisella alueella vaikutuksia Natura-alueelle tulee tarkastella Natura-arvioinnissa, jos hankkeita kaavassa osoitetulle alueelle suunnitellaan.

14. FI1106401 (SAC/SPA) Kuisuo

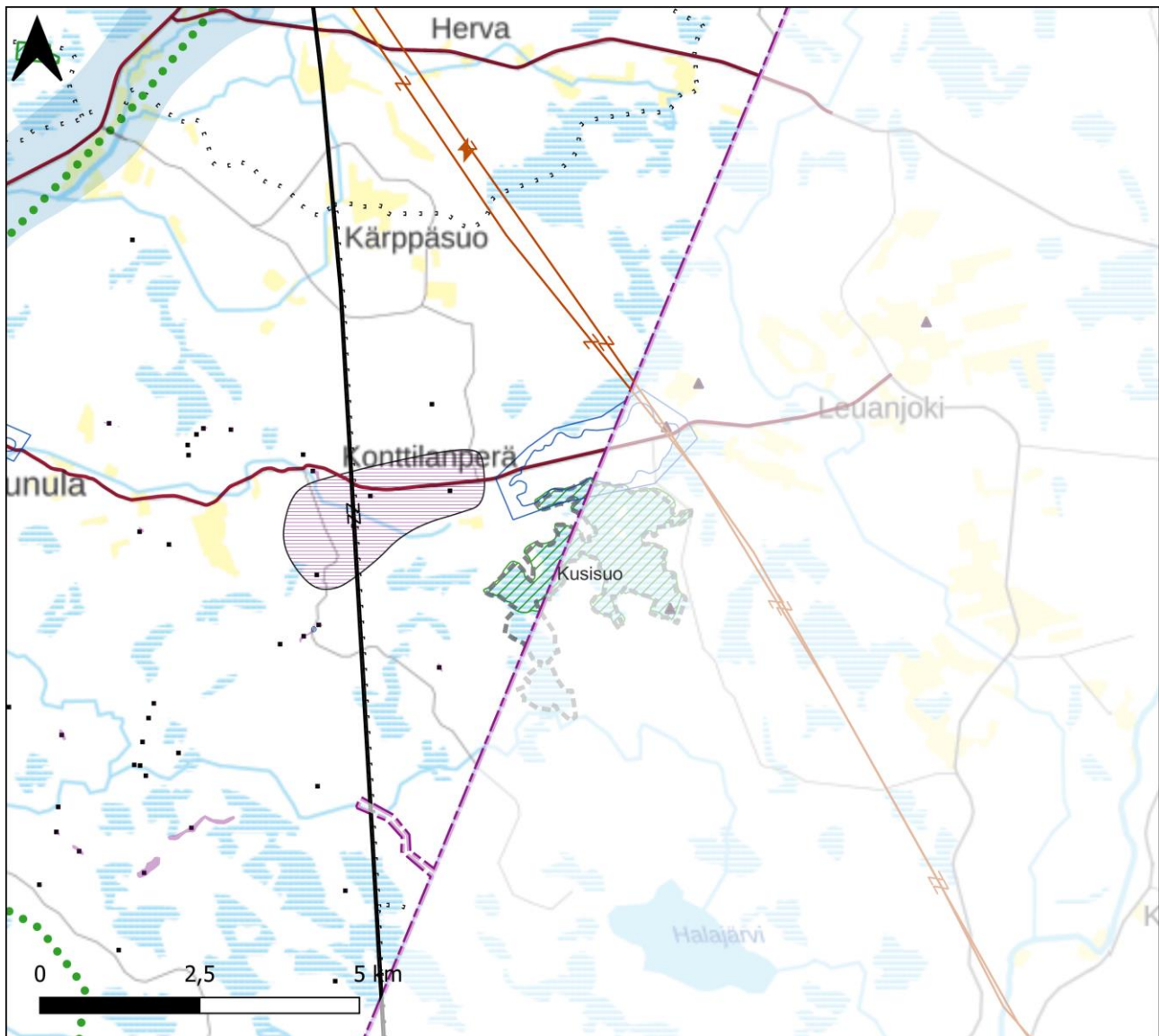
14.1 Kuvaus

Natura-alueen koko on 419 hehtaaria. Kuisuo sijaitsee Pohjanmaan-Kainuun aapasuovyöhykkeellä. Se on aapasuon ja keidassuon sekakompleksi, jolla on kaksi kermikeidasta. Länsiosan kermikeitaalla on ruoppakuljunevaa (RuKuN) ja itäosan keitaalla keidasrämettä (KeR). Ylimmäiset Kusilammit ovat länsiosassa olevan kermikeitaan keskustan allikoita. Kermikeitaiden erikoisuutena ovat hyvin kehittyneet, jäkäläpeitteiset kermit, jotka ovat harvinaisia Pohjois-Pohjanmaan aapasuoalueella. Pääosa Kuisuosta on oligotrofista nevaa (OIRiN, OIRuRiN). Alueella on myös saranevaa (SN) ja kalvakkanevaa (OIKaN).

Kuisuo on Yli-lissä sijaitseva edustava karu suo, jonka allikoilla ja lammilla on jonkin verran merkitystä linnustolle.

Kusilammesta on vedetty oja luoteeseen. Tämä ei vaikuta suon vesitalouteen juurikaan, koska kermit salpaavat vettä.

Alueen suojeluperusteena on useita lintulajeja, joista yksi on salassa pidettävä, sekä suo- ja vesiluontotyyppisiä.



Kuva 23. Kuisuon Natura-alue.

14.2 Laaditut Natura-arvioinnit

Osana Ollinkorven tuulivoimapuistonhankkeen YVA-menettelyä on laadittu luonnonsuojelulain mukainen Natura-arviointi (Ramboll Finland Oy 2020). Suunniteltu tuulivoimapuisto sijoittuu Natura-alueen lounaispuolelle osittain rajautuen siihen.

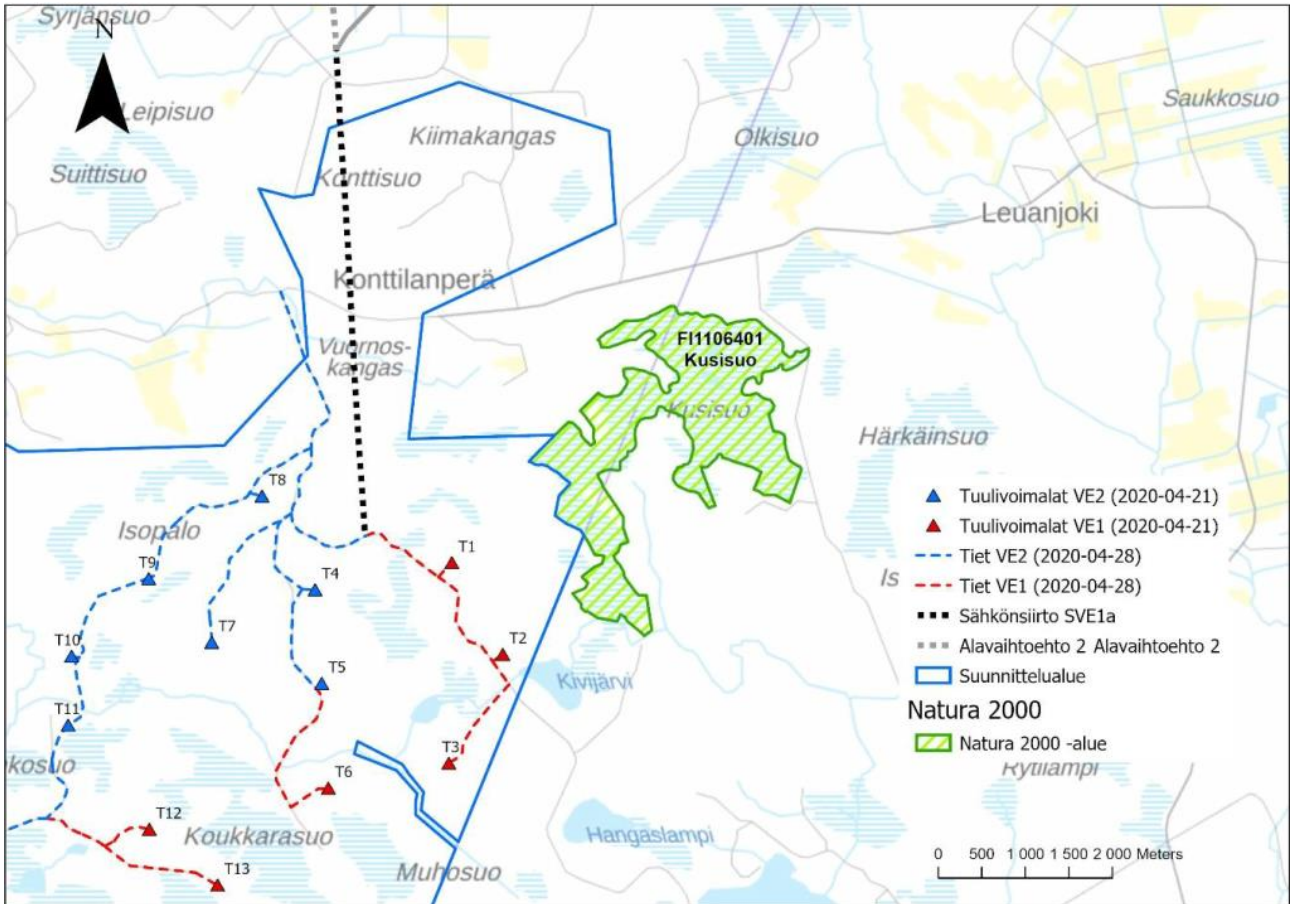
Sweco | Liite 7.

NATURA 2000-tarkastelu, Iin kunnan strateginen yleiskaava 2040

Työnumero: 23703596

Päiväys: 16.2.2024

Versio: Valmis



Kuva 24. Kuvakaappaus Kuisuon Natura-alueesta suhteessa Ollinkorven hankkeeseen (Ramboll Finland Oy 2020).

Hankkeen osalta on arvioitu vaikutusten johtuvan pitkälti 2 kappaleessa kuvattujen mekanismien mukaisesti. Vaikutusten arvioinnin johtopäätös on, että YVA-menettelyn mukaisten hankesuunnitelmien (hankevaihtoehdot VE1 tai VE2) ei arvioida merkittävästi heikentävän niitä luontoarvoja, joiden perusteella Kuisuon alue on liitetty osaksi Natura 2000- verkostoa.

14.3 Kaavan vaikutukset

Strategisessa yleiskaavassa ei ole osoitettu Natura-alueen lähivaikutusalueelle toimintoja, joilla voisi olla heikentävää vaikutusta Natura-alueen suojeluperusteisiin. Strategisessa yleiskaavassa ei ole esitetty Ollinkorven aluetta tuulivoimarakentamisen alueeksi, ja Ollinkorven hanke on sittemmin pienentynyt siten, että vaikutuksia Natura-alueelle ei arvioida aiheutuvan.

Natura-alueen luoteispuolelle on osoitettu maa-aineisten ottoon tarkoitettu alue, jonne sijoittuu myös olemassa oleva voimajohto. Alueella on kuitenkin useita olemassa olevia maa-ainesten ottolupia jo nykyisellään, joten kaavamerkintä ei sinällään muuta kohteen nykytilaa.

Alueen itäpuolelle on kaavassa osoitettu virkistysalue, joka tukee Natura-alueen kytkeytyneisyyttä muihin luonnon alueisiin.

Sweco | Liite 7.

NATURA 2000-tarkastelu, lin kunnan strateginen yleiskaava 2040

Työnumero: 23703596

Päiväys: 16.2.2024

Versio: Valmis

14.4 Suositukset

Ei suosituksia kaavaan.

15. FI1300302 (SAC/SPA) Perämeren saaret

15.1 Kuvaus

Natura-alueen koko on 7 136 hehtaaria. Alue muodostuu Kemin, Tornion, Simon, Kuivaniemen, Iin, Haukiputaan, Oulun, Oulunsalon ja Hailuodon edustalla olevista saarista, luodoista ja matalikoista.

Perämeren saarten alueella on tyypillistä maankohoamisrannikon ja murtovesialueen lajistoa: suolavihvilä (*Juncus gerardii*), merikohokki (*Silene uniflora*), merivalvatti (*Sonchus arvensis* var. *maritimus*), rantavehänä (*Leymus arenarius*), merihanhikki (*Potentilla anserina* ssp. *egedii*), pohjanalahdenlauha (*Deschampsia bottnica*), suomyrtti (*Myrica gale*), siniyökönlehti (*Pinguicula vulgaris*), merinätkelmä (*Lathyrus japonicus* ssp. *maritimus*), tyrni (*Hippophaë rhamnoides*) ja ristilimaska (*Lemna trisulca*).

Muutamilla saarilla on pienialaisesti saniaislehtoa ja tyypillisiä lehtolajeja kuten kotkansiipeä (*Matteuccia struthiopteris*) ja pohjansinivalvattia (*Cicerbita alpina*).

Alueellisesti uhanalaisista kasvilajeista alueella kasvaa verikämmekkä (*Dactylorhiza incarnata* ssp. *cruenta*), punakämmekkä (*Dactylorhiza incarnata* ssp. *incarnata*), pussikämmekkä (*Coeloglossum viride*), ahonoidanlukko (*Botrychium multifidum*), luhtalemmikki (*Myosotis scorpioides*), käärmeenkieli (*Ophioglossum vulgatum*), merinätkelmä ja tyrni.

Kemin edustalta Iso-Räiskiön saarelta on vuonna 2004 löydetty lietetattaren (*Persicaria foliosa*) esiintymä. On todennäköistä, että lajia esiintyy muuallakin Perämeren saarten alueella.

Alue täydentää merkittävällä tavalla Perämeren kansallispuiston ja yleensä Perämeren maankohoamisrannikon luontotyyppien ja lajien suojelua. Erityisesti Krunnit on merkittävä lintualue.

Alueen suojeluperusteena on useita lintu- ja kasvilajeja, joista kolme on salassa pidettäviä, harmaahylje, itämerennorppa sekä ranta- ja vesiluontotyyppejä.



15.2 Laaditut Natura-arvioinnit

Suurhiekan merituulivoimahanketta varten aikanaan on laadittu Natura-arviointi Perämeren saarten Natura-alueesta (Pöyry Finland Oy 2009). Tarkasteltu merituulivoimahanke sijoittuu samalle alueelle, kuin kaavassa nyt osoitettu mahdollinen merituulivoima-alue. Hankkeen vaikutukset Perämeren saarten Natura-alueeseen arvioidaan kokonaisuudessaan kohtalaisen kielteiseksi, ja hankkeen on arvioitu vaikuttavan merkittävästi alueen yksittäisiin lajeihin ja elinympäristöihin, muttei arvion mukaan vaikuta koko Natura-alueen eheyteen.

15.3 Kaavan vaikutukset

Strategisessa yleiskaavassa ei ole osoitettu Natura-alueen lähivaikutusalueelle toimintoja, joilla voisi olla suoraa heikentävää vaikutusta Natura-alueen suojeluperusteisiin. Alueen länsipuolelle on kaavassa osoitettu merituulivoima-alue, jolla voi olla heikentävää vaikutusta laajaan Natura-alueen kokonaisuuteen, ja uusi Natura-arviointi on tehtävä, jos merituulivoimaloita suunnitellaan kaavaan merkitylle alueelle. Natura-alue sijoittuu tärkeälle lintujen etelä-pohjoissuuntaiselle muuttoreitille, ja sen saaret toimivat pesimäsaarina useille suojelluisesti huomionarvoisille lajeille.

Sweco | Liite 7.

NATURA 2000-tarkastelu, Iin kunnan strateginen yleiskaava 2040

Työnumero: 23703596

Päiväys: 16.2.2024

Versio: Valmis

15.4 Suositukset

Merelle osoitetulla uudella tuulivoimarakentamiselle mahdollisella alueella vaikutuksia Natura-alueelle tulee tarkastella Natura-arvioinnissa, jos hankkeita kaavassa osoitetulle alueelle suunnitellaan.

Luonnosvaiheen jälkeen on poistettu matkailukohdemerkintä Santapankista Natura-vaikutusten vuoksi.

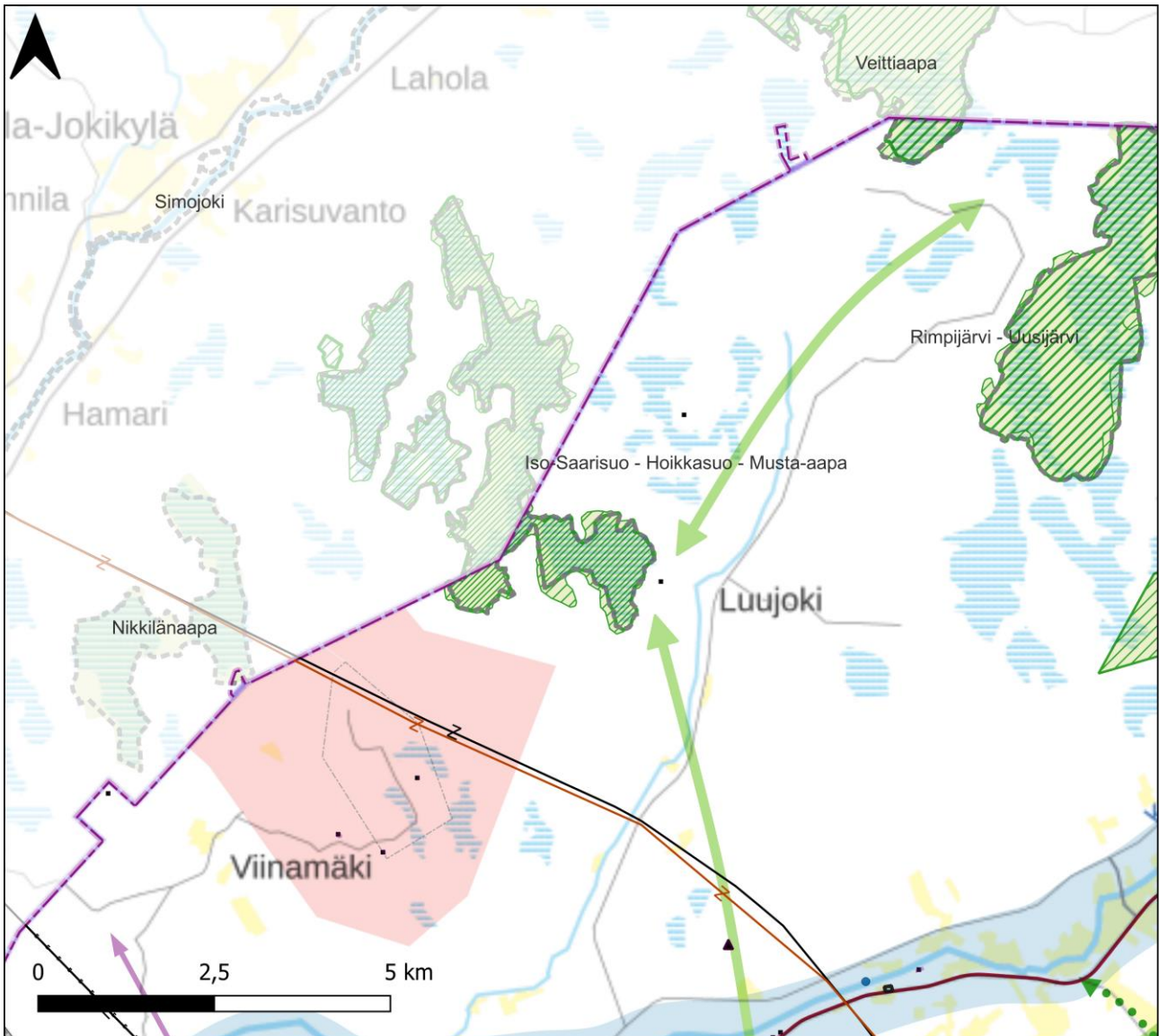
16. FI1301604 (SAC/SPA) Iso-Saarisuo - Hoikkasuo - Musta-aapa

16.1 Kuvaus

Natura-alueen koko on 768 hehtaaria. Musta-aapa on mesotrofista suursara- ja suursarakalvakkanevaa, jossa jänteet ovat suhteellisen laajoja ja rimmet kapeahkoja. Alueen itäosissa metsäsaarekkeita. Suon vaihtuminen kivennäismaahan käsittää kapean räme- ja korpirämevyöhykkeen.

Tyypillinen Pohjois-Pohjanmaan aapasuovyöhykkeeseen kuuluva suokohde. Alueelle ennen suojelupäätöstä myönnetty valtausoikeus jää sellaisenaan voimaan myös Natura 2000-verkoston alueella.

Alueen suojeluperusteena on useita lintulajeja, joista yksi on salassa pidettävä, sekä suo- ja metsäluontotyyppejä.



Kuva 25. Iso-Saarisuo-Hoikkasuo-Musta-aapa Natura-alue.

16.2 Laaditut Natura-arvioinnit

Viinämäen olemassa olevaan tuulivoimahankkeeseen ei ole laadittu Natura-arviointia. Viinämäen laajennushanke Kivimaan ympäristövaikutusten arviointiselostuksen yhteydessä Kivimaan hankkeelle tullaan laatimaan Natura-arviointi.

16.3 Kaavan vaikutukset

Natura-alue sijoittuu mantereelle metsäiselle alueelle. Iso-Saarisuo-Hoikkasuo-Musta-aapan länsi- ja on jo olemassa olevia, tai luvitettuja tuulivoimahankkeita, joille on suunniteltu laajennusta. Natura-alue kuuluu etelä-pohjoissuuntaiseen kaavassakin osoitettuun ekologiseen yhteyteen muiden luonnonsuojelualueiden välillä. Natura-alueen suojeluperusteena on lintulajeja, joilla on suuret reviirit ja useita muuttolintulajeja.

Sweco | Liite 7.

NATURA 2000-tarkastelu, Iin kunnan strateginen yleiskaava 2040

Työnumero: 23703596

Päiväys: 16.2.2024

Versio: Valmis

Viinamäen laajennushanke Kivimaalla tulee vaikutuksia Natura-alueeseen tarkastella etenkin linnustolle aiheutuvien yhteisvaikutusten osalta, sillä Natura-alueen lähivaikutusalueella on jo useita toiminnassa olevia tuulivoimahankkeita, ja alue sijoittuu suhteellisen lähelle Natura-alueita.

Natura-alueen eheyden kannalta vaikutuksia voi aiheutua, jos ekologiset yhteydet muihin luonnon alueisiin heikkenevät.

16.4 Suositukset

Kivimaan tuulivoimarakentamiselle mahdollisella alueella vaikutuksia Natura-alueelle tulee tarkastella Natura-arvioinnissa, jos hankkeita kaavassa osoitetulle alueelle suunnitellaan.

Alueelle ei suositella osoitettavan kaavassa uusia tuulivoimahankkeita Natura-alueiden eheyden turvaamiseksi.

17. Vaikutusten lieventäminen

Strategisen yleiskaavan vaikutukset Natura-alueisiin kohdistuvat lähinnä alueen suojeluperusteena oleviin lintulajeihin ja Natura-alueiden kytkeytyneisyyteen ja eheyteen.

Tuulivoimahankkeissa vaikuttavin merkitys on tuulivoimaloiden sijainnilla ja etäisyydellä Natura-alueisiin, ja sen suojeluperustelajien käyttämiin alueisiin. Tuulivoimaloiden poistaminen ja siirtäminen kauemmas Natura-alueesta ja lintujen muuttoreiteiltä on varmin lievennyskeino.

Kaavassa osoitetut ja olemassa olevat ilmajohtoina toteutettavat voimajohdot tulee merkitä soveltuvin osin huomiomerkinnöin avoimilla alueilla, kuten avosoilla, vesistön ylityksillä, ja suurten petolintujen pesäpaikojen lähellä sekä muuttolintujen kerääntymisalueilla.

Aurinkovoimahankkeiden lievennyskeinona tulee hankekohtaisesti tutkia mahdollisuuksia lieventää hankkeiden vaikutusta ekologisiin yhteyksiin, esimerkiksi pidättäytymällä alueiden aitaamisesta. Aurinkovoimahankkeita tulisi lähtökohtaisesti toteuttaa alhaisen luontoarvon omaaville, ihmisvaikutteisille alueille, eikä hiilinieluinä toimiville metsäalueille tai pelloille. Aurinkovoima-alueiden ja turvesoiden ennallistamispotentiaalin yhdistäminen hankekohtaisessa suunnittelussa voi olla lieventävä keino luontovaikutuksille, jos ennallistamista voidaan toteuttaa aurinkovoimahankkeiden yhteydessä. Aurinkovoimahankkeiden aiheuttama ”järviefekti”, joka voi aiheuttaa heikentäviä linnusto- ja hyönteisvaikutuksia, voidaan vähentää erilaisilla pinnoitteilla (Száz 2016), joita tulee tutkia tarkemmassa hankesuunnittelussa.

Asemakaavoituksessa vaikutukset Natura-alueille ovat melko vähäisiä, ja liittyvät lähinnä ihmisten liikumisen lisääntymiseen Natura-alueiden läheisyydessä. Myös kuitenkin kiinteistöjen valaistus voi vaikuttaa välillisesti Natura-alueiden suojeluperusteisiin. Tällaisia hankkeita tai rakentamista ei ole kuitenkaan osoitettu strategisessa yleiskaavassa Natura-alueiden läheisyyteen.

Toisaalta strategisessa yleiskaavassa on esitetty useita virkistys- ja matkailukäyttöalueita, ja turvetuotannon ennallistamisalueita, jotka tukevat Natura-alueiden kytkeytyneisyyttä ja eheyttä Natura-alueiden ulkopuolella luoden myös ”suojavöhykkeitä” Natura-alueille. Kaavassa uusia virkistysreittejä on osoitettu tällaisille alueille, mikä voi osaltaan vähentää Natura-alueisiin kohdistuvaan kävijämääräpainetta. Iin seudun Natura-alueilla tapahtuva virkistyskäyttö ja jokaisenoikeuksilla liikkuminen ei ole kuitenkaan Natura-alueita merkittävä heikentävä tekijä.

Sweco | Liite 7.

NATURA 2000-tarkastelu, Iin kunnan strateginen yleiskaava 2040

Työnumero: 23703596

Päiväys: 16.2.2024

Versio: Valmis

18. Yhteenveto

Strategisessa yleiskaavassa osoitetut merkinnät eivät heikennä Natura-alueiden suojeluperusteita. Yksittäiset hankkeet, lähinnä uusiutuvan energian hankkeet, voivat heikentää Natura-alueiden eheyttä ja kytkeytyneisyyttä yhteisvaikutuksen muodossa. Strategisessa yleiskaavassa ei voida arvioida hankkeiden tai rakentamisen kokoja tai laajuuksia, ja tarkemmat vaikutusten arvioinnit täytyy laatia tapauskohtaisesti hankesuunnittelun tai tarkemman kaavoituksen yhteydessä.

19. Lähteet

Assessment of plans and projects significantly affecting Natura 2000 sites. Methodological guidance on the provisions of Article 6(3) and (4) of the Habitats Directive 92/43/EEC. European Commission, 2001.

http://ec.europa.eu/environment/nature/natura2000/management/docs/art6/natura_2000_assess_en.pdf

Euroopan komissio. 2000. Natura 2000-alueiden suojelu ja käyttö. Luontodirektiivin 92/43/ETY 6 artiklan säännökset.

Nab Labs Oy 2016. Mursunjärvi-Lammasjärvi-Matilanjärvi-Lamminperän alueen Natura-arviointi.

Pöry Finland Oy 2009. Suurhiekan merituulipuiston Natura-arviointi. Luonnonsuojelulain mukainen Natura-arviointi.

Pöry Finland Oy 2011. Myllykankaan tuulivoimapuiston Natura-arviointi. Metsähallitus Laatumaa.

Pöry Finland Oy 2018. Makkara-aavan turvetuotantohanke, Ranua. Vapo Oy.

Ramboll Finland Oy 2020. Iin Ollinkorven tuulivoimahankkeen Natura-arviointi. Kuisuon (FI1106401) Natura-alue.

Söderman, T. 2003. Luontoselvitykset ja luontovaikutusten arviointi - kaavoituksessa, YVA-menettelyssä ja Natura-arvioinnissa. Ympäristöopas 109. Suomen Ympäristökeskus. Luonto ja luonnonvarat. 196 s.

Sweco Finland Oy 2019. Karhun saari. Natura-arviointi. Iin kunta.

Száz, D., Mihályi, D., Farkas, A. et al. Polarized light pollution of matte solar panels: anti-reflective photovoltaics reduce polarized light pollution but benefit only some aquatic insects. *J Insect Conserv* 20, 663–675 (2016). <https://doi.org/10.1007/s10841-016-9897-3>

Valtioneuvoston päätös 2018 tietojen tarkistamisesta ja verkoston täydentämisestä. Karttapalvelu, osoitteessa:

<https://syke.maps.arcgis.com/apps/webappviewer/index.html?id=831ac3d0ac444b78baf0eb1b68076e1a>

Ympäristöministeriö, 2013. Vaikutusten arviointia Natura-alueilla koskevia ohjeita <http://www.ymparisto.fi/download/noname/%7BADEE4770-BB60-42C0-A95B-84F2ED751241%7D/31250>