

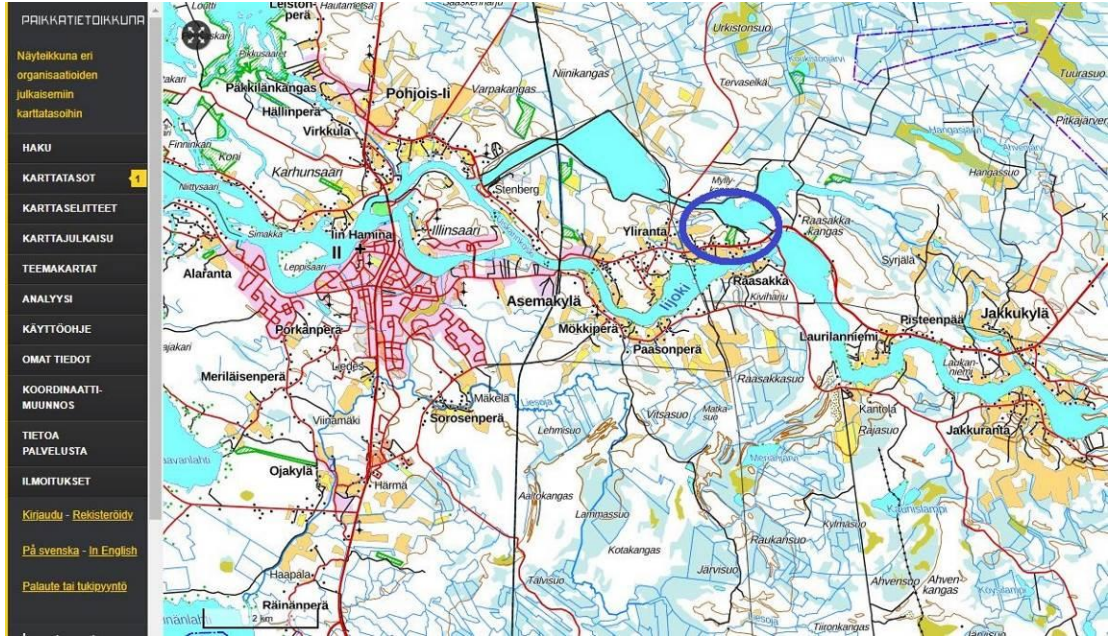
# OSALLISTUMIS- JA ARVIOINTISUUNNITELMA

## SUUNNITELMAN NIMI JA SUUNNITTELUALUE

YLIRANNAN RANTA-ASEMAKAAVA  
IIN KUNTA

## SUUNNITTELUTEHTÄVÄN MÄÄRITTELY JA TAVOITTEET

Kaavoitustyön tarkoituksena on mahdollistaa alueelle muutamia tavanomaisia rakennuspaikkoja. Alueen sijainti ja aluerajaus on oheisilla kartoilla.



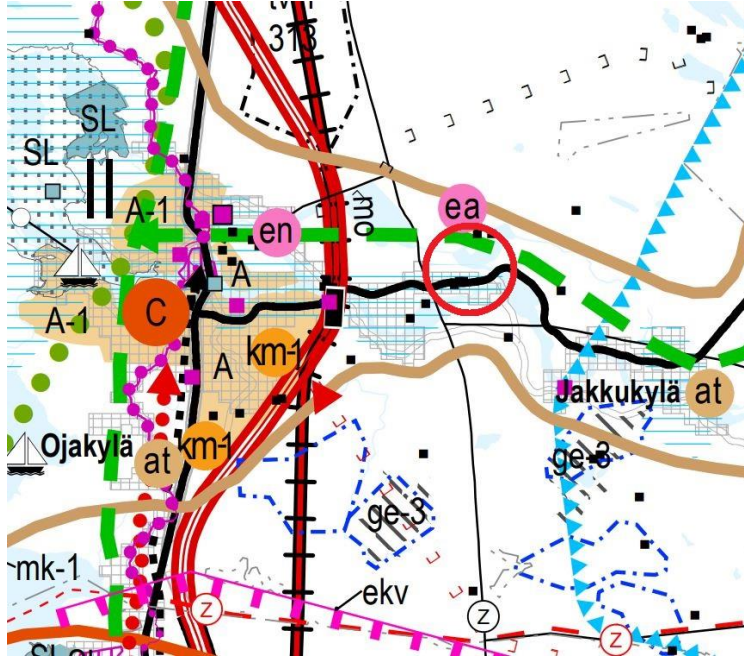
ALUEEN YLEISSIJAJINTI



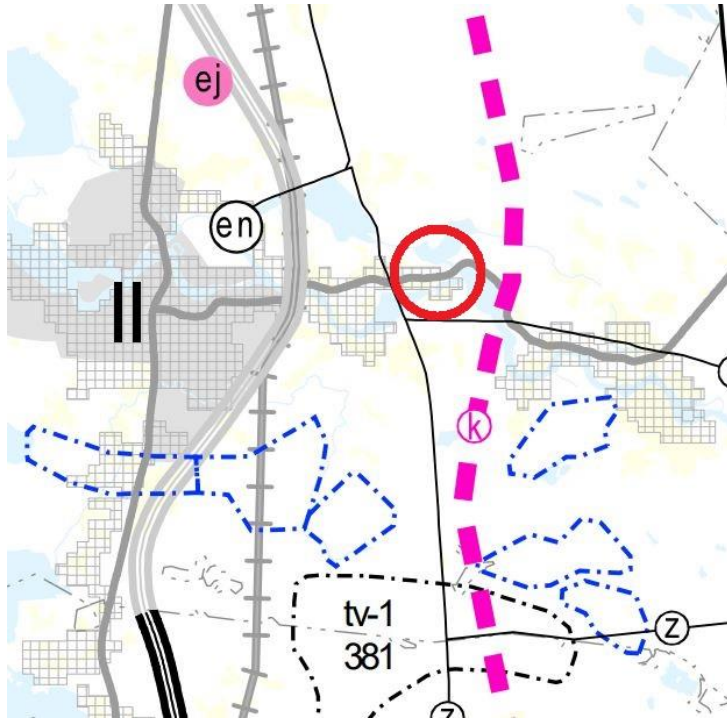
ALUEEN RAJAUS JA KIINTEISTÖJAOTUS OSOITEKARTALLA

## SUUNNITTELUN LÄHTÖKOHDAT, TEHDYT SELVITYKSET JA AIEMMAT SUUNNITELMAT

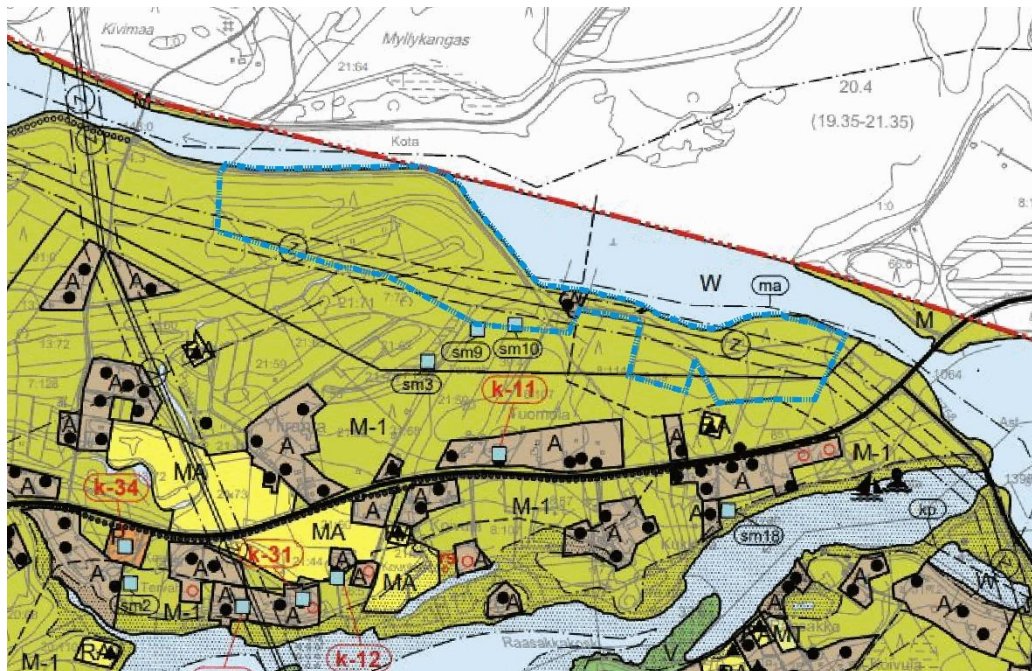
**Maakuntakaava** on vahvistettu ympäristöministeriössä 17.2.2005. **1.vaihemaakuntakaava** on hyväksytty maakuntavaltuustossa 2.12.2013 ja vahvistettu Ympäristöministeriössä 23.11.2015. **2. vaihemaakuntakaava** on hyväksytty maakuntavaltuustossa. **3. vaihemaakuntakaava** on hyväksytty maakuntavaltuustossa 11.6.2018. Korkein Hallinto-oikeus on 17.1.2022 antanut päätöksensä valituksista ja kaava on lainvoimainen. Oheisella kartalla on epävirallinen yhdistelmä em. maakuntakaavoista. Suunnittelualue on punaisen ympyrän sisällä. Ympyrä ei kuulu maakuntakaavamerkintöihin.



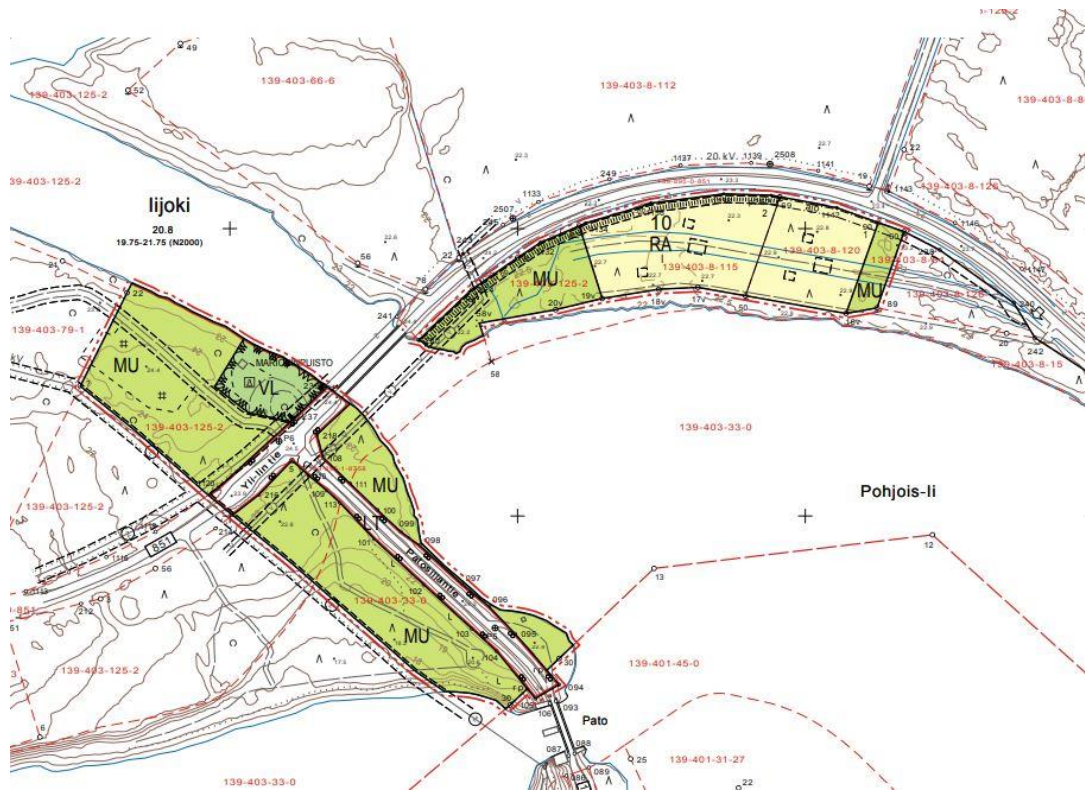
Energia- ja ilmastovaihemaakuntakaavan ehdotus oli nähtävillä 23.9.-24.10.2024. Vaihemaakuntakaavan pääteemoja ovat energiantuotanto, varastointi ja siirto, viherrakenne, ekosysteemipalvelut, aluerakenne ja saavutettavuus, liikennejärjestelmä ja logistiikka-alueet sekä energiamurroksen vaikutukset maankäytön suunnitteluun. Ote kaavaehdotuksesta on ohessa. Suunnittelualue on punaisen ympyrän sisällä. Ympyrä ei kuulu maakuntakaavamerkintöihin.



lin kunnanvaltuusto on 20.2.2012 hyväksynyt lin kunnan **Keskustaajaman osayleiskaavan laajennuksen (Asemakylän osayleiskaava) 2025**. Siinä kaava-alue on maa- ja metsätalousaluetta (M). Ranta-asemakaavaa varten tarkistetaan mitoitukselaskelmat ja emätilaselvitys, millä perusteella uusia rakennuspaikkoja voidaan osoittaa. Osayleiskaavan luonto-, muinaismuisto- yms. selvityksiä hyödynnetään ranta-asemakaavan laadinnassa. Vain välttämättömät uudet selvitykset laaditaan tai ajantasaistetaan. Ote osayleiskaavasta on ohessa. Alustava kaava-alue on rajattu sinisellä pistekatkoviivalla.



lin kunnanvaltuusto on 15.6.2015 § 38 hyväksynyt nyt kaavoitettavan alueen itäpuolelle **Raasakan ranta-asemakaavan laajennuksen**. Kaavan karttaosa on ohessa.



## VAIKUTUSALUE

Kaavan välitön vaikutusalue on varsinainen kaava-alue ja sen lähialueet. Välillisiä vaikutuksia on lähialueen maanomistajille, asukkailla, lomaviettäjille, hiihtäjille, moottorikelkkailijoille jne.

## OSALLISET

- maanomistajat ja asukkaat
  - kaava-alueen ja lähialueiden maanomistajat
  - lähialueiden asukkaat ja loma-asukkaat
  - matkailijat, kalastajat, hiihtäjät, moottorikelkkailijat jne
- kunnan hallintokunnat tai toimielimet; maankäyttö, rakennusvalvonta, ympäristötoimi, tekninen toimi, elinkeinotoimi
- yhdyskuntateknikka
  - lin Energia Oy
  - lin kunta
- viranomaiset
  - Pohjois-Pohjanmaan ELY -keskus
  - Pohjois-Pohjanmaan liitto
  - Pohjois-Pohjanmaan museo
  - Pohjois-Pohjanmaan pelastuslaitos
  - Oulunkaaren ympäristöpalvelut
- Pohjolan Voima Oy (patoturvallisuus)
- seurat ja yhdistykset, mm. Asemanseudun kyläyhdistys

## TIEDOTTAMINEN

Kaavan vireille tulosta sekä osallistumis- ja arviointisuunnitelmasta tiedotetaan kirjeillä lähialueen maanomistajille, kuulutuksella ja informaatiolla muille osallisille. Samalla esitellään alustavat luonnokset, jotka pidetään nähtävillä. Pyydetään tarvittavat lausunnot. Kaavaan liittyvä aineisto pidetään koko työn ajan nähtävillä kaavoittajan kotisivuilla [www.kimmokaava.fi](http://www.kimmokaava.fi) sekä kunnan kotisivuilla [www.ii.fi](http://www.ii.fi). Kaavaehdotuksesta tiedotetaan alueidenkäyttölain edellyttämällä tavalla.

## OSALLISTUMINEN

Osallistuminen hoidetaan lähinnä neuvotteluilla, keskusteluilla ja lausuntopyyntöillä kaavoittajan ja osallisten kanssa. Kaavoittajan yhteyshenkilöt toimitetaan kaikille osallisille eri vaiheissa ja kehoitetaan olemaan yhteydessä.

## **VIRANOMAISYHTEISTYÖ**

Osallistuminen hoidetaan lähinnä työneuvotteluilla, keskusteluilla ja lausuntopyyntöillä kaavoittajan ja viranomaisten kanssa. Viranomaisneuvotteluja ei pidetä.

## **SELVITETTÄVÄT VAIKUTUKSET**

- vaikutukset rakennettuun ympäristöön
  - palveluihin
  - virkistykseen ja matkailuun
  - liikenteeseen
  - tekniseen huoltoon
- vaikutukset luontoon ja luonnonympäristöön. (Perusselvitykset on tehty osayleiskaavoituksen yhteydessä eikä uusia selvityksiä laadita)
  - maisemaan
  - luonnonoloihin (kasvillisuus, eläimistö, luontotyypit)
  - luonnon monimuotoisuuteen
  - vesistöihin
  - maa- ja metsätalouteen
- vaikutukset talouteen
  - valtion ja kunnan talouteen
  - yksityistaloudellisiin kustannuksiin
- vaikutukset terveellisyteen ja turvallisuuteen
  - liikenneturvallisuuteen
  - patoturvallisuuteen
  - ihmisten elinoloihin
  - ympäristön puhtauteen
- vaikutukset eri väestöryhmien toimintamahdollisuuksiin lähiympäristössä
- vaikutukset sosiaalisiin oloihin
- vaikutukset kulttuuriin
- muut merkittävät vaikutukset

## **VAIKUTUSTEN ARVIOINNIN MENETELMÄT**

Kaavan laatija suorittaa vaikutusten arvioinnin. Niitä tarkastellaan työn kuluessa kaavoittajan, kunnan ja viranomaisten välisissä palavereissa.

## **VAIHTOEHDOT**

Vaihtoehtoja ei tulla laatimaan, koska maanomistajien näkemykset ja toiveet ovat varsin selvät. Mitoitustarkastelu määrittää rakennuspaikkojen määrän. Korttelit ja tontit sijoitetaan siten, että luonnon merkittävimmät ominaispiirteet säästyvät ja tulvavaara otetaan huomioon.

## **KAAVOITUKSEN KULKU, AIKATAULU JA PÄÄTÖKSENTEKO**

Pohjakartan laatiminen, maastokäynti, kaava-asiakirjojen teko

06 / 2024 – 02 / 2025

lin kunnanhallituksen päätös kaavan käynnistämisestä ja vireilletulosta

02 / 2025

Kaavan vireilletulosta sekä osallistumis- ja arviointisuunnitelmasta tiedotetaan kirjeillä lähialueen maanomistajille, kuulutuksella ja informaatiolla muille osallisille. Alustavat luonnokset pidetään nähtävillä kunnantalolla sekä kunnan ja kaavoittajan Internet –sivuilla. Pyydetään tarvittavat lausunnot.

03 / 2025

Suunnitelmia tarkennetaan saadun palautteen perusteella. Kaavaehdotuksen laadinta

04 / 2025

Kaavaehdotus nähtävillä alueidenkäyttölain 65 § mukaisesti. Pyydetään tarvittavat lausunnot.

05 / 2025

Kaavan hyväksyminen kunnanvaltuustossa

02 / 2025

Suunnitelmia ja asiakirjoja tarkennetaan jatkuvasti työn kuluessa. Neuvotteluista ja osallistumisesta pidetään pöytäkirjaa. Tärkeimmät asiat dokumentoidaan kaavaselostuksessa.

## YHTEYSTIEDOT

### KAAVOITTAJA:

Kimmo Mustonen  
DI (maanmittaus, YKS 124)  
0400 703 521  
[kimmo.mustonen@kimmokaava.fi](mailto:kimmo.mustonen@kimmokaava.fi)  
[www.kimmokaava.fi](http://www.kimmokaava.fi)

KimmoKaava  
Kitkantie 34 F 40  
93600 KUUSAMO

### KUNTA:

kunnanarkkitehti Tapani Pukinkorva  
040 665 6685  
[tapani.pukinkorva@ii.fi](mailto:tapani.pukinkorva@ii.fi)  
[kirjaamo@ii.fi](mailto:kirjaamo@ii.fi)

Elinvoima ja yrityspalvelut, Iin kunta  
Micropolis  
Piisilta 1 (päärakennus 2 krs)  
91100 II  
[www.ii.fi](http://www.ii.fi)

## PALAUTE OSALLISTUMIS- JA ARVIOINTISUUNNITELMASTA

Palaute annetaan kunnan virkamiehille sekä kaavoittajalle.

Kuusamossa, 4.2.2025, tarkistettu viimeksi 10.2.2025

DI (maanmittaus, YKS 124)



Kimmo Mustonen