

IIN KESKUSTAN RANNAN ALUEEN IDEAKILPAILU

23.2.2024 - 20.5.2024



SAFA

Sisälllys

1.	KILPAILUKUTSU.....	4
2.	KILPAILUTEKNISET TIEDOT.....	6
2.1.	Kilpailun järjestäjä.....	6
2.2.	Kilpailumuoto	6
2.3.	Kilpailun kieli.....	6
2.4.	Osallistumisoikeus	6
2.5.	Palkinnot / palkkiot.....	6
2.6.	Tuomaristo	6
2.7.	Kilpailun säännöt ja kilpailuohjelman hyväksyminen.....	7
2.8.	Ohjelma-asiakirjat	7
2.9.	Aikataulu	7
2.10.	Kilpailualueeseen tutustuminen ja webinaari	7
2.11.	Kilpailua koskevat kysymykset.....	7
2.12.	Kilpailun ratkaiseminen, tuloksen julkistaminen ja näytteillepano.....	7
2.13.	Jatkotoimenpiteet kilpailun seurauksena.....	8
2.14.	Kilpailuehdotusten tekijänoikeudet ja käyttöoikeudet	8
2.15.	Kilpailusäännöt	8
3.	KILPAILUKOHDE	9
3.1.	Kilpailualueen kuvaus.....	9
3.2.	Kilpailu- ja tarkastelualueen sijainti, laajuus ja rajaus.....	10
3.3.	Kilpailualueen kaavatilanne.....	11
3.3.1.	Maakuntakaava	11
3.3.2.	Yleiskaava.....	12
3.3.3.	Strateginen yleiskaavaote (kaavan luonti kesken).....	12
3.3.4.	Asemakaava	13
3.4.	Rakennuskanta ja alueen palvelut	13
3.5.	Arkeologisesti ja kulttuurihistoriallisesti arvokkaat kohteet	21
3.5.1.	Arkeologisesti arvokkaat kohteet.....	21
3.5.2.	Kulttuuriympäristöt	22
3.6.	Luonnonympäristö ja kasvillisuus	26
3.6.1.	Vesistö.....	26
3.6.2.	Kasvillisuus	27
3.6.3.	Maasto ja maaperä	28
3.7.	Yhdyskuntatekninen huolto.....	28
3.8.	Liikenne ja pysäköinti	28
3.9.	Maanomistus.....	29
4.	SUUNNITTELUOHJEET	30
4.1.	Kunnan toiminnoille varattavat tilat	31
4.2.	Haminan alue.....	32

4.3. Kirkkotie	32
4.4. Rannan alue.....	32
4.5. Kilpailualueen muut osat.....	33
5. ARVOSTELUPERUSTEET	34
6. KILPAILUEHDOTUSTEN PALAUTUS.....	35
6.1. Vaadittavat asiakirjat	35
6.2. Kilpailusalaisuus.....	36
6.3. Kilpailuehdotusten sisäänjätö	36

1. KILPAILUKUTSU

Kilpailun järjestäjänä toimii Iin kunta yhteistyössä Suomen Arkkitehtiiton (SAFA) kanssa. Kilpailu järjestetään yleisenä suppeana ideakilpailuna.

Vuonna 2024 650 vuotta täyttävällä Iillä on pitkä historia. Ii mainitaan kirjallisissa lähteissä ensimmäisen kerran kappelina vuonna 1374, jota käytetään Iin iän laskemisen lähtöarvona. Ii oli niin sanottu emäpitäjä ja alkujaan laaja seurakunta. Iihin kuului pitkään iso osa nykyistä Pohjois-Pohjanmaan maakuntaa ja vähän ylikin: Haukipudas, Kiiminki, Ylikiiminki, Yli-Ii, Pudasjärvi, Ranua, Kuivaniemi ja Simo. Vuosisatojen mittaan kerrostunut menneisyys on aistittavissa paikkojen nimissä, iiläisessä puheenparressa ja jokivarren kulttuurimaisemassa. Asutusta nykyisen Iin alueella on ollut toki hyvin paljon aiemminkin, jo kivikaudella. 1300-luvulla joen ja meren yhtymäkohdassa sijainnut Wanha Hamina kehittyi merkittäväksi Perämeren satamaksi ja markkina-alueeksi. Kunta on syntynyt vanhalle keskiaikaiselle kauppapaikalle Iijoen suistoon ja sillä on ollut suuri rooli sekä merenkäynnin, kaupankäynnin että tukinuitto- ja tervateollisuuden mahdollistajana. Nykyään Ii tunnetaan muun muassa merkittävänä ja palkittuna kestävästä kehityksestä ja ilmastotyön edelläkävijänä.



Kuva 1: Ilmakuva Wanhan Haminan yläpuolelta kohti kilpailualueita

Merkkivuoden juhlistamisen kunniaksi kunta on päättänyt toteuttaa suunnittelukilpailun Iijoen rannalle. Kilpailualue sijaitsee Iin kunnan hallinnollisen keskustan alueella heti kulttuurihistoriallisesti merkittävään asuinalueeseen, Iin Wanhan Haminan, vieressä. Iin Wanhan Haminan historia ulottuu ainakin 1300-luvulle.

Kunnan keskustassa on runsaasti asumista, palveluja sekä paljon historiallista ja maisemallista painoarvoa. Siellä sijaitsevat myös kunnan hallinnolliset päärakennukset, Iin kunnantalo, sen naapurissa sijaitsevat kirjasto- ja kulttuuritalo Nättepori sekä Iin kirkko. Kunnantalo ja Nättepori kärsivät kosteus- ja sisäilmaongelmista, jonka vuoksi rakennuksista luovutaan ja ne korvataan uudisrakentamisella. Nykyisten rakennusten luoma hallinnollinen keskus, historiallinen sijainti sekä luonnonkaunis, maisemallisesti näkyvä ja hyödynnettävä Iijoen

ranta luovat erinomaiset puitteet korkeatasoisen arkkitehtuurin sijoittamiselle. Alueen kehittäminen merkittäväksi ja näyttäväksi kokonaisuudeksi on yksi kunnan strategisia tavoitteita. Koska Kilpailualue on vahvasti kytköksissä lin Wanhaan Haminaan, vaatii sen kehittäminen erityistä yhteensovitettavuutta siten, että suunniteltu ei heikentäisi Wanhan Haminan arvoa.



Kuva 2: Ilmakuva kilpailualueen rajojen kanssa

Kilpailun tavoitteena on löytää laadukkaita ratkaisuja lin kuntakeskuksen kehittämiseksi. Kilpailulla haetaan alueelle sekä asuinrakentamista että julkista rakentamista ja näiden avulla alueen tiivistämistä. Suunnitelmia käytetään kaavoituksen ja toteutuksen pohjatyönä. Tavoitteena on löytää maisemallisesti, liikenteellisesti ja toiminnallisesti korkeatasoisia ja oivaltavia ratkaisuja, jotka tukevat kuntakeskuksen paraatipaikan sekä sen elinvoiman ja asumisen korkealaatuaista kehitystä ja jotka nostavat alueen kunnan yhteiseksi olohuoneeksi eli paikaksi, jossa viihdytään. Kilpailuehdotuksessa on huomioitava lin Haminan valtakunnallisesti arvokas rakennettu kulttuuriympäristö.

Kilpailu on lain julkisista hankinnoista ja käyttöoikeussopimuksista (2016/1397) mukainen suunnittelukilpailu. Kilpailusta on julkaistu hankintailmoitus Euroopan unionin virallisen lehden täydennysosassa / TED-tietokannassa osoitteessa <https://ted.europa.eu>. Kilpailusta ilmoitetaan myös kilpailun verkkosivuilla sekä SAFAn Arkkitehtiutisissa, verkkosivujen kilpailukalenterissa ja muissa viestikanavissa.

2. KILPAILUTEKNISET TIEDOT

2.1. Kilpailun järjestäjä

Kilpailun järjestää Iin kunta yhteistyössä Suomen Arkkitehtiliiton (SAFA) kanssa.

2.2. Kilpailumuoto

Kilpailu järjestetään yleisenä suppeana ideakilpailuna.

Kilpailu on lain julkisista hankinnoista ja käyttöoikeussopimuksista (2016/1397) mukainen suunnittelukilpailu. Kilpailusta on julkaistu hankintailmoitus Euroopan unionin virallisen lehden täydennysosassa / TED-tietokannassa osoitteessa <https://ted.europa.eu>. Kilpailusta ilmoitetaan myös kilpailun verkkosivuilla sekä SAFAn Arkkitehti uutisissa, verkkosivujen kilpailukalenterissa ja muissa viestikanavissa.

2.3. Kilpailun kieli

Kilpailuohjelma on saatavissa vain suomenkielisenä. Kilpailun viralliset kielet ovat suomi ja ruotsi. Kilpailua koskevat kysymykset voi esittää suomeksi tai ruotsiksi. Kilpailuehdotukset ja kilpailuasiakirjat tulee laatia suomen tai ruotsin kielellä.

2.4. Osallistumisoikeus

Kilpailu on avoin kaikille Suomen sekä muiden Euroopan Unionin ja sen hankintalainsäädännön piiriin kuuluvien maiden kansalaisille voimassa olevien lakien ja sopimusten mukaisesti. Osallistujalta tai osallistujaryhmän joltain jäseneltä edellytetään oikeutta harjoittaa arkkitehdin ammattia omassa maassaan. Kilpailijoiden toivotaan muodostavan monialaisia asiantuntijaryhmiä, joissa mukana mm. maisemasuunnittelun sekä arvokkaiden rakennettujen ja maisemallisten kulttuuriympäristöjen asiantuntemusta.

2.5. Palkinnot / palkkiot

Palkintoina jaetaan 55 000 euroa seuraavasti:

- I palkinto 20 000 euroa
- II palkinto 15 000 euroa
- III palkinto 10 000 euroa

Lisäksi jaetaan kaksi lunastusta suuruudeltaan 5 000 euroa. Tuomaristo voi yksimielisellä päätöksellä jakaa palkintosumman toisinkin Suomen Arkkitehtiliiton (SAFA) kilpailusääntöjen edellyttämällä tavalla. Lisäksi tuomaristo voi halutessaan jakaa kunniamainintoja. Palkinnot maksetaan Suomen Arkkitehtiliiton (SAFA) kautta. SAFA perii kilpailusääntöjensä mukaisesti 7% palkinnoista. Kilpailun palkinnoille on haettu verovapautta.

2.6. Tuomaristo

Kilpailuehdotusten arvioinnin suorittaa tuomaristo, johon kuuluvat:
Iin kunnan nimeäminä:

- Johannes Tuomela, Iin kunnanvaltuuston puheenjohtaja
- Teijo Liedes, Iin kunnanhallituksen puheenjohtaja
- Marjukka Manninen, Iin kunnanjohtaja, tuomariston puheenjohtaja
- Helena Illikainen, Iin kunnan elinvoimajohtaja, arkkitehti
- Tapani Pukinkorva, Iin kunnanarkkitehti, arkkitehti SAFA

Suomen Arkkitehtiliiton nimeäminä:

- Outi Palosaari, arkkitehti SAFA ja maisema-arkkitehti MARK
- Sami Vikström, arkkitehti SAFA

Tuomariston sihteerinä toimii Iin kunnan viestintä- ja markkinointipäällikkö Anna Saksio.

Jäsenistä Helena Illikainen, Tapani Pukinkorva, Outi Palosaari ja Sami Vikström ovat SAFAn kilpailusääntöjen tarkoittamia ammattijäseniä. Ammattijäsenillä on yli puolet tuomariston äänistä. Tuomaristo kuulee tarvittaessa myös muita tarpeelliseksi katsomiaan asiantuntijoita. Asiantuntijat ja sihteeri eivät osallistu päätöksentekoon.

2.7. Kilpailun säännöt ja kilpailuohjelman hyväksyminen

Kilpailussa noudatetaan tätä kilpailuohjelmaa sekä Suomen Arkkitehtiliiton sääntöjä. Kilpailun järjestäjä, SAFAn kilpailutoimikunta sekä tuomaristo ovat hyväksyneet tämän kilpailuohjelman.

2.8. Ohjelma-asiakirjat

Tämä kilpailuohjelma ja seuraavat ohjelma-asiakirjat ovat ladattavissa kilpailun verkkosivuilta www.ii.fi/ideakilpailu

Liite 1.1 Pohjakarttayhdistelmä (dwg)

Liite 1.2 Pohjakartta rakennukset (dwg)

Liite 1.3 Pohjakartta kilpailualue ja kiinteistörajat (dwg)

Liite 1.4 Kaavayhdistelmä ja aluerajaukset (dwg)

Liite 1.5 Pohjakartta kilpailu- ja tarkastelualueiden rajausta sekä kunnan maanomistus (mk 1:5000) (pdf)

Liite 2 Ilmakuva-aineisto (zip)

Liite 3.1 Ilmakuva kuvaupotusta varten – Vaihtoehto 1 Kirkkotie

Liite 3.2 Ilmakuva kuvaupotusta varten – Vaihtoehto 2 Joki

Liite 4 Maantasokuvia kilpailun alueelta (zip)

Liite 5.1 Iin kunnan strateginen yleiskaava 2040 kaavaehdotusluonnos 13.10.2023 (pdf)

Liite 5.2 Iin strateginen yleiskaavakartta_luonnos_13102023

Seuraavat liitteet ovat ladattavissa Iin kunnan karttapalvelusta <https://kartat.sweco.fi/ii/>.

Liite 6 Yleiskaavakartta ja -määräykset

Liite 7 Asemakaavarajat ja -määräykset

2.9. Aikataulu

Kilpailuaika alkaa 23.2.2024

Kilpailuinfo 28.2.2024 klo 12-13. Omatoiminen tutustuminen alueeseen.

Kilpailukysymykset 22.3.2024 klo 15.00 mennessä

Vastaukset kilpailukysymyksiin viimeistään 8.4.2024

Kilpailuehdotusten sisäänjätto 20.5.2024 klo 15.00 mennessä

2.10. Kilpailualueeseen tutustuminen ja kilpailuinfo

Kilpailusta kiinnostuneille järjestetään infotilaisuus paikan päällä ja Teams-ympäristössä 28.2.2024 klo 12-13. Tilaisuuden jälkeen omatoiminen tutustuminen kilpailualueeseen. Ilmoittautuminen ja Teams-linkin tilaaminen kilpailusihteeriltä sähköpostiosoitteesta ideakilpailu@ii.fi

2.11. Kilpailua koskevat kysymykset

Kilpailijoilla on oikeus esittää kilpailua koskevia kysymyksiä. Kilpailua koskevat kysymykset osoitetaan tuomaristolle ja lähetetään sähköpostitse 22.3.2024 klo 15.00 mennessä osoitteeseen ideakilpailu@ii.fi ja aiheeksi tulee laittaa "Kilpailukysymys".

Kysymykset käsitellään anonyymisti kilpailusihteerin toimesta. Kysymykset ja tuomariston vastaukset julkaistaan 8.4.2024 mennessä kilpailun verkkosivuilla osoitteessa: ii.fi/ideakilpailu

2.12. Kilpailun ratkaiseminen, tuloksen julkistaminen ja näytteillepano

Kaikki arvosteluun hyväksytyt kilpailuehdotukset julkaistaan nimimerkillä varustettuina kilpailuajan umpeuduttua kilpailun verkkosivulla. Yleisöllä on mahdollisuus kommentoida kaikkia ehdotuksia kunnan verkkosivuilla 23.5.-9.6.2024 ennen tuomariston ratkaisua. Määräaikaan mennessä saatu palaute annetaan tuomaristolle tiedoksi. Palautetta hyödynnetään jatkossa alueen kaavoituksessa ja muussa jatkosuunnittelussa.

Kilpailu ratkeaa syyskuun 2024 aikana. Kilpailun ratkaisusta annetaan välittömästi tieto palkittujen, lunastettujen sekä mahdollisia kunniamainintoja saaneiden ehdotusten tekijöille. Kilpailun tulosten

julkistamistilaisuus ja kilpailuehdotusten esittely järjestetään myöhemmin ilmoitettavana ajankohtana. Kilpailun tulos ja arvostelupöytäkirja tulevat nähtäville kilpailun verkkosivuille. Kilpailun tulos julkaistaan myös SAFAn verkkosivuilla www.safa.fi, Arkkitehti uutisissa, sekä muissa SAFAn viestintäkanavissa.

2.13. Jatkotoimenpiteet kilpailun seurauksena

Tuomaristo antaa suosituksen jatkotoimenpiteiksi kilpailun tuloksen perusteella. Voittaneelle työryhmälle voidaan antaa suorahankintana myöhemmin sovittavassa laajuudessa konsulttitoimeksianto asemakaavan laatimiseen liittyvästä jatkosuunnittelusta tai jonkun osa-alueen yksityiskohtaisemmasta suunnittelusta.

2.14. Kilpailuehdotusten tekijänoikeudet ja käyttöoikeudet

Kilpailun järjestäjällä on omistusoikeus palkittuihin ja lunastettuihin kilpailuehdotuksiin. Tekijänoikeus säilyy ehdotuksen tekijällä. Toimeksiannon saaneella on oikeus käyttää hyväkseen muiden ehdotusten aiheita ja ajatuksia tekijänoikeuslain mukaisesti.

Kilpailun järjestäjällä ja SAFA:lla on oikeus julkaista palkittujen ja lunastettujen ehdotusten materiaaleja korvauksetta. Julkaisun yhteydessä mainitaan aina kyseisen ehdotuksen tekijä lukuun ottamatta kilpailun aikana nimettöminä julkaistavia ehdotuksia

2.15. Kilpailusäännöt

Kilpailussa noudatetaan Suomen Arkkitehtiiliiton kilpailusääntöjä ja tätä kilpailuohjelmaa.



Kuva 3: Vanhan Haminan kaivo

3. KILPAILUKOHDE

3.1. Kilpailualueen kuvaus

Ii on 650-vuotias Pohjois-Pohjanmaalla, Perämeren rannalla sijaitseva kunta, joka sijaitsee puolen tunnin ajomatkan päässä Oulusta. Iissä on noin 9 850 asukasta, joista Iin Haminan eli keskustaajaman alueella asuu noin 6 550. Väestönkehitys on jo pitkään ollut Iissä kasvava. Iin kunta kattaa maapinta-alaltaan 1 668,05 km² ja kunnan rajojen sisällä Perämereen laskee kolme jokea: Iijoki, Olhavanjoki ja Kuivajoki. Suuren pinta-alan lisäksi Ii pitää sisällään useita saaria ja Perämeren läsnäolo ja merellisyys ovat merkittäviä tekijöitä Iin kunnalle. Kalastuksen ja puutavaran lastauspaikan historian kannalta merkittävä Iin Röytän saari sekä luonnonsuojelualueeseen kuuluva, rauhoitettu Krunnien saaristo sijaitsevat Iissä.

Kunnalla ja sen keskustaajamalla on pitkä historia. Wanha Hamina on rakentunut Iijoen suistoon vanhan kauppapaikan ympärille. Ensimmäiset maininnat Iistä ovat 1300-luvulta, mikä tekee Iistä vanhemman kuin monen muun alueen asutuskeskittymän. Esimerkiksi Oulu on perustettu vuonna 1605. Iin kauppa- ja markkinapaikka yhdisti Perämeren laivaliikenteen, Iijoen sekä Pohjanmaan rantatien ja toimi näiden kolmen luonnollisena risteyspaikkana, jossa Iin Hamina toimi merkittävänä lohi-, turkis- ja tervakauppapaikkana. Tukinuitto Iijojeassa on ollut Iin historian aikana myös erittäin vaikuttava tekijä alueen kehitykselle ja se on nostanut sekä Iin että Iijoen muiden kuntien, kuten Pudasjärven, merkitystä tärkeinä metsätalouden paikkakuntina.

Iin Wanha Hamina on toiminut varsinaisena satamapaikkana ja kauppalaivojen rantautumisen sijaintina. Haminassa on ollut sekä kauppiaiden asumuksia, varastoaittoja, riiejä sekä kaupankäyntiä tukevia rakennuksia. Haminan läheisyydessä on eri sijainneissa ollut myös Iin seurakunnan kappeleita ja myöhemmin kirkkoja ja niiden kellotapulit ovat toimineet maamerkinä saapuville aluksille.

Haminan kylämaisema on vanhoine rakennuksineen suojeltavaa ympäristöä ja niillä on suuri arvo historiallisesti ja maisemallisesti merkittävänä kyläympäristönä. Kyläympäristö on sekä kunnalle että kuntalaisille erittäin tärkeä ja herkkä alue. Museovirasto on listannut Iin Haminan vanhan satama- ja kauppapaikan yhdeksi Suomen merkittävimmistä kulttuurihistoriallisista markkinapaikoista. Alueen tarkempi kuvaus on jäljempänä kilpailuohjelmassa.

Hamina nimenä tarkoittaa useaa eri asiaa. Wanha Hamina viittaa Museoviraston arvottamaan historialliseen kaupunginosaan. Iin Hamina on nykyisen keskustaajama-alueen (kaupunginosan) nimi ja käsittää sekä Wanhan Haminan, että alueita Kirkkotien ja Jokisuuntien molemmilta puolilta Alarannantielle asti sekä Vt 4 toiselta puolelta. Iin haminalla on tarkoitettu myös varsinaista vene- ja kauppasatamaa, joka alueella on ollut fyysisenä rakenteena ja rakennelmana. Selkeyden vuoksi tässä kilpailuasiakirjassa sanalla Hamina viitataan tästedes vain suojeltuun puurakennusten alueeseen kilpailualueen koillispuolella.

Kilpailualue rajoittuu Iijoen rantaan Iin Haminan lounaispuolella. Haminan historiallinen merkitys on alueella suuri, mutta alueella on myös muita merkittäviä sijainteja. Kaikessa suunnittelussa täytyy ottaa huomioon alueen arvo ja uusien toteutusten tulee sopeutua vanhaan arvoympäristöön. Ulkoisesti alueen luonnetta korostavat Vt 4 ja Iijoki suistoineen ja saarineen. Iin keskusta on rakentunut näiden väylien kainaloon ja ne ovat luoneet keskustan alueelle selkeät maisemalliset raamit. Valtatien liikenne on houkutelut palvelut sijoittumaan vanhan ytimen ja tien väliin.

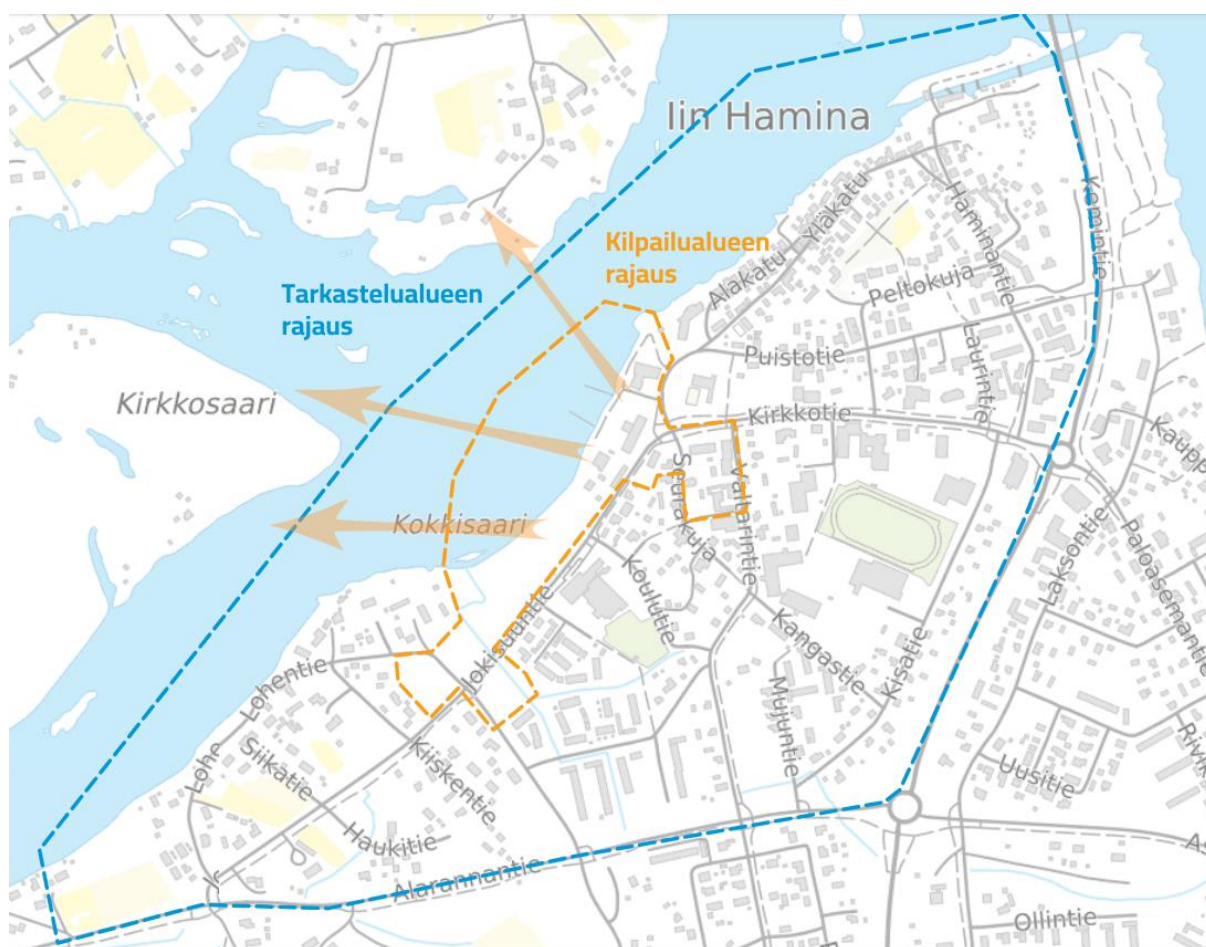
Keskustan rakennuskanta on kehittynyt pientalopainotteisesti, mutta alueelle on rakentunut myös useampi kerrostalo. Alueella on paljon asutusta ja se on pitäytynyt suurimmaksi osaksi puisessa pientaloarkkitehtuurissa. Tämä johtuu suoraan alueen iästä ja historiasta. Rakennuskanta luo viihtyisiä ja suojaisia tiemaisemia sekä ulkoilu ympäristöjä luonnon ja kylärakenteen seassa. Iin keskustataajama on myös säilyttänyt alueella paljon luonnonympäristöä ja puustoa, mikä osaltaan rauhoittaa aluetta valtatie suurilta liikennemäärittä ja palveluiden asiakasvirroilta.

3.2. Kilpailu- ja tarkastelualueen sijainti, laajuus ja rajaus

Kilpailualue sijaitsee lin keskustaajamassa, kunnan hallinnollisessa ja historiallisessa keskuksessa sekä palveluiden vieressä. Kilpailualue on kulttuurihistoriallisesti ja maisemallisesti yksi merkittävimpiä paikkoja lin keskustassa ja vaatii erityistä huomiota tulevassa uudessa suunnitteluvaiheessaan. Alue toimii sekä keskustan ytimenä ja kunnan käyntikorttina, mutta myös sijoittuu historiallisesti merkittävän ja ainutlaatuisen Wanhan Haminan viereen.

Kilpailualueen koko on noin 12 hehtaaria. Alue käsittää lin keskustaajaman rantavyöhykkeen Wanhan Haminan rajalta etelään Rantakujalle asti. Rantavyöhykkeen lisäksi alueeseen kuuluu muutama kortteli Kirkkotien eteläpuolelta sekä Rytikujan ja Jokisuuntien risteyksestä.

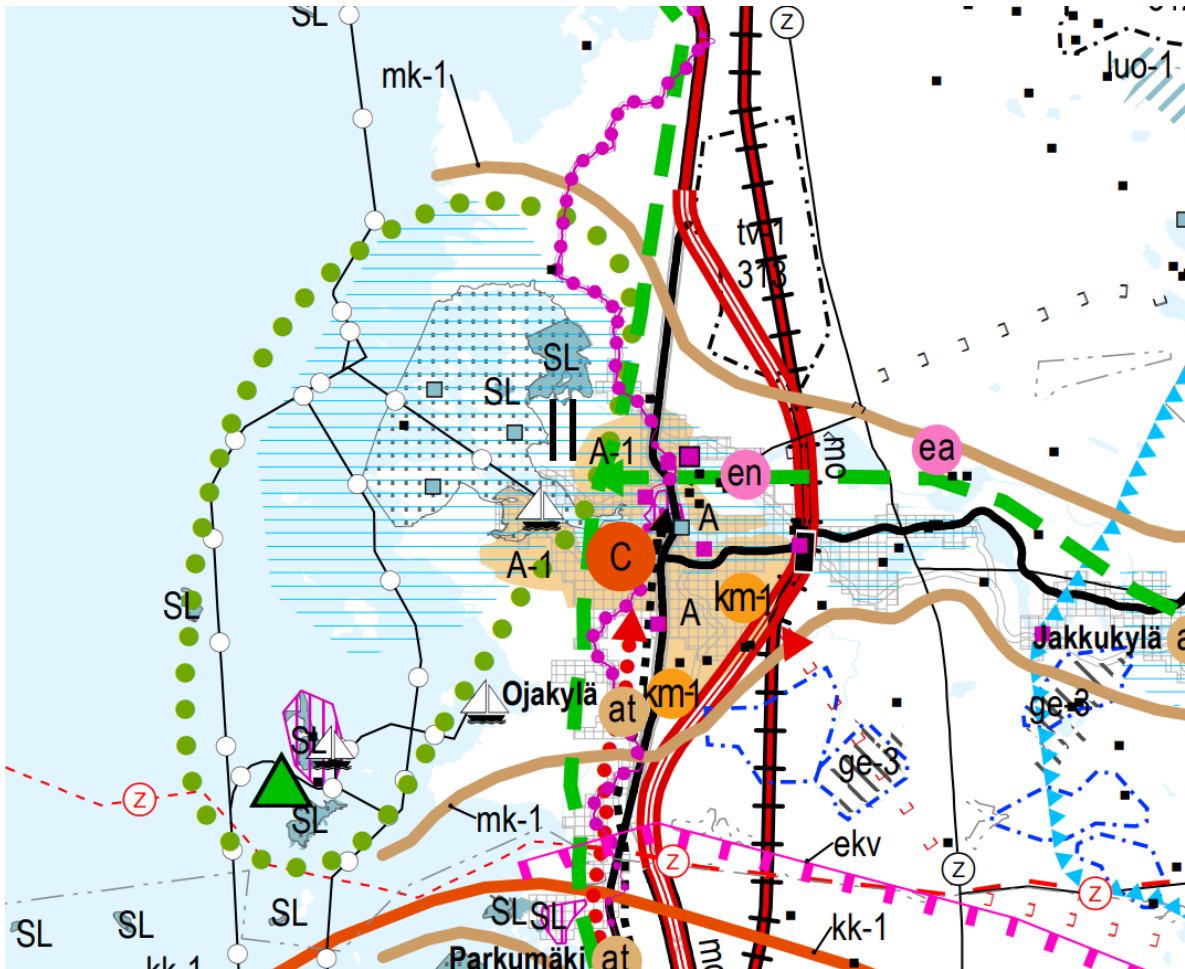
Tarkastelualue rajautuu Vt 4 ja Alarannantien mukaisesti pysyen lijoen eteläpuolella. Lännessä tarkastelualue päättyy Talaskujalle. Tarkastelualueen koko on noin 1,15 km².



Kuva 4: Karttaote lin keskustasta. Maisemallisesti tärkeät näkymät esitetty nuolilla.

3.3. Kilpailualueen kaavatilanne

3.3.1. Maakuntakaava



Kuva 5: Ote Pohjois-Pohjanmaan 3.vaihemaakuntakaavasta (2018)

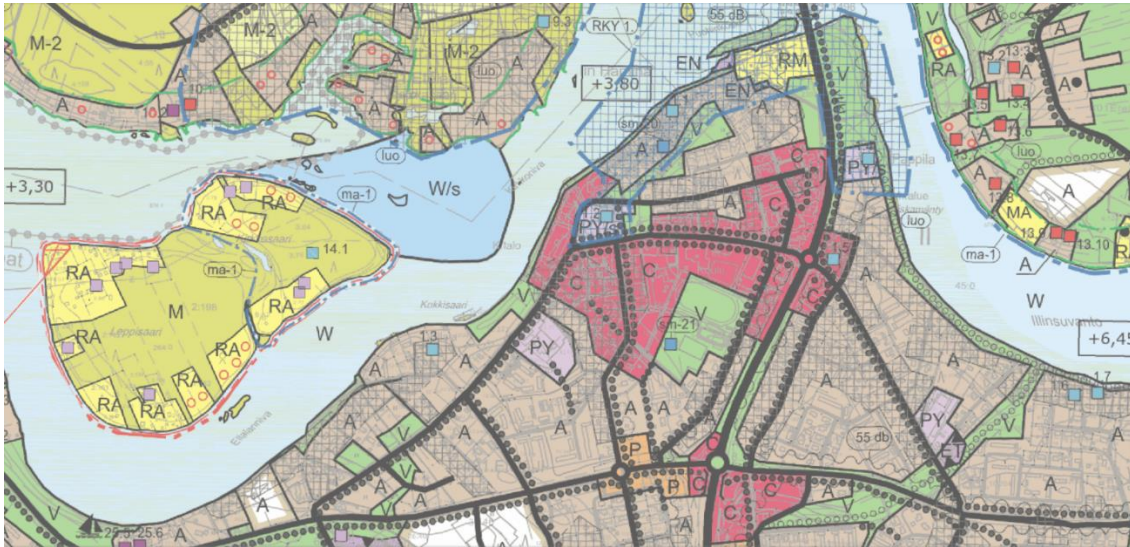
Pohjois-Pohjanmaan 3.vaihemaakuntakaavassa kilpailualueelle on osoitettu:

- Keskustatoimintojen alue (punainen piste C-merkinnällä)
- Taajamatoimintojen alue, jolla huomioitava maankohoamisrannikon erityispiirteet (keltainen alue A-1 -merkinnällä)
- Maakunnallisesti arvokas rakennettu kulttuuriympäristö (pinkki pystyviivoitus sekä pinkki ympyräviiva-rajamerkintä)
- Joukkoliikenteen kehittämiskäytävä (musta nuolikatkoviiva)
- Valtakunnallisesti arvokas maisema-alue (sininen vaakaviivoitus)

Lisäksi tarkastelualueetta sivuavat merkinnät:

- seututie (musta yhtenäinen viiva)
- viheryhteystarve (vihreä nuolikatkoviiva)
- kevyen liikenteen yhteystarve (punainen nuoliympyräviiva)

3.3.2. Yleiskaava

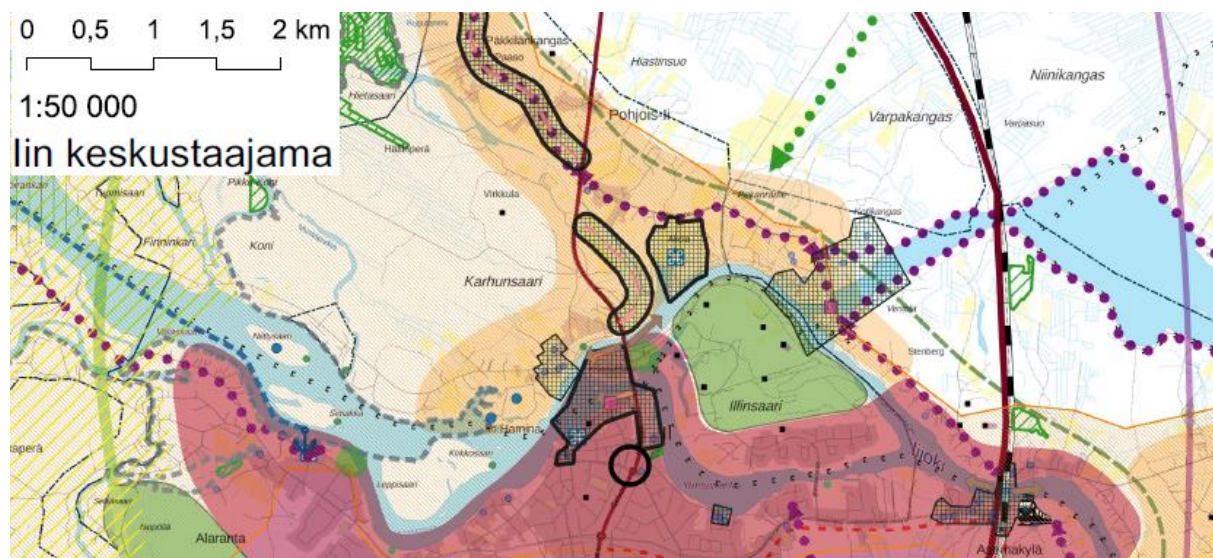


Kuva 6: Ote lin keskustaajaman osayleiskaavasta (2016)

lin keskustaajaman osayleiskaava: kilpailualueella voimassa olevassa yleiskaavassa vuodelta 2016 on merkintöjä Keskustatoimintojen alueesta, Asuntoalueesta, Virkistysalueesta, Julkisten palvelujen ja hallinnon alueesta sekä Vesialueesta. Kartalle on merkitty lin Haminan alue, joka on valtakunnallisesti merkittävä rakennettu kulttuuriympäristö (RKY-merkintä), ja joka on samalla lijoen suun maisema-alueeseen kuuluva pienmaisema-alue. Ympäristö alueella tulee säilyttää siten, ettei sen luonne oleellisesti muutu. Alueelle on merkitty myös lin kirkko, joka on merkitty suojelumerkinnällä: PY/s: Julkisten palveluiden ja hallinnon alue, jolla ympäristö säilytetään. Haminan RKYn raja-alue sekä kirkko on esitetty [kohdassa Kulttuuriympäristöt](#), kuvassa 23. Alueen lähellä sijaitsee muinaismuistoja, maakunnallisesti merkittävä kulttuurihistoriallinen rakennuskohde Ellala, luetteloimattomia rakennettuja kulttuuriympäristöjä (kirkon itä- ja eteläpuolella) sekä vesialue, jolla ympäristö säilytetään (W/s). Ehdotusten ei tarvitse noudattaa nykyisiä yleiskaavamerkintöjä.

3.3.3. Strateginen yleiskaavaote (kaavan luonti kesken)

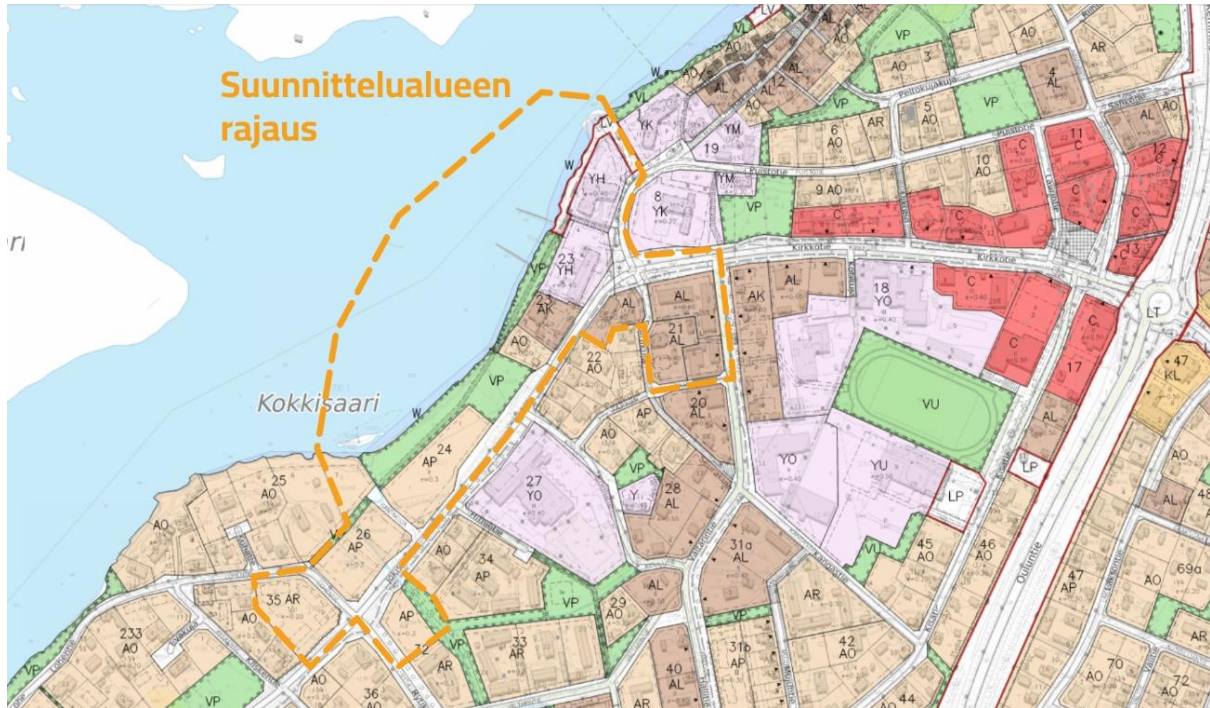
lin kunnan strateginen yleiskaava on vireillä ja ehdotus on tulossa nähtäville keväällä 2024. Strateginen yleiskaavaluonnos selostuksineen on kilpailun liitteissä.



Kuva 7: Ote lin strategisesta yleiskaavasta (Luonnos 4.12.2023)

3.3.4. Asemakaava

lin keskusta-alueen asemakaava on laadittu v. 1984. Sitä on ositettu ja muutettu useaan otteeseen muuttuneiden tarpeiden ja tavoitteiden mukaan. Asemakaavayhdistelmään ja yleiskaavaan voi tarkemmin tutustua lin karttapalvelussa: <https://kartat.sweco.fi/ii/>.



Kuva 8: Ote lin asemakaavojen yhdistelmäkartasta

Kilpailuehdotusten ei tarvitse noudattaa nykyistä asemakaavatilannetta, sillä ehdotuksia tullaan käyttämään tulevan kaavoitustyön pohjana.

3.4. Rakennuskanta ja alueen palvelut

lin kirkon ja Haminan seutu on lin vanhan kyläkeskuksen ydin, joten se sisältää luonnollisesti merkittäviä kunnallisia kohteita ja keskusta-alueiden palveluita. Haminan alue sisältää paljon vanhaa rakentamista ja rakennukset kulttuuriympäristön kadunvarsissa ovat lähes poikkeuksetta suojeltuja.



Kuva 9: Vanhan Haminan portti kesävalle



Kuva 10: Haminan rakennuskantaa

Välittömästi Haminan ”portilla” Yläkadun lounaispäässä sijaitsee lin kotiseutumuseo, lin seurakuntatalo, kesätapahtumien lava ja Museokahvila Huilinki. Pidemmällä pohjoisen ja koillisen suunnassa kilpailualueesta sijaitsevat Wanhan Haminan leikkipuisto ja lin Sillat -matkailukeskus. Haminasta katsottuna Kemintien (Vt 4) toisella puolella sijaitsee ympäristötaidepuisto ja siitä lijokea ylävirtaan lin taidekeskus KulttuuriKauppila. lin kunta on panostanut kulttuuriin ja ympäristötaiteeseen paljon ja myös kilpailualueella sijaitsee useampi taideteos. Haminan alue ei kuulu kilpailualueeseen, mutta se tulee huomioida merkittävänä alueen suunnitteluun vaikuttavana ympäristönä.



Kuva 11: Museokahvila Huilinki

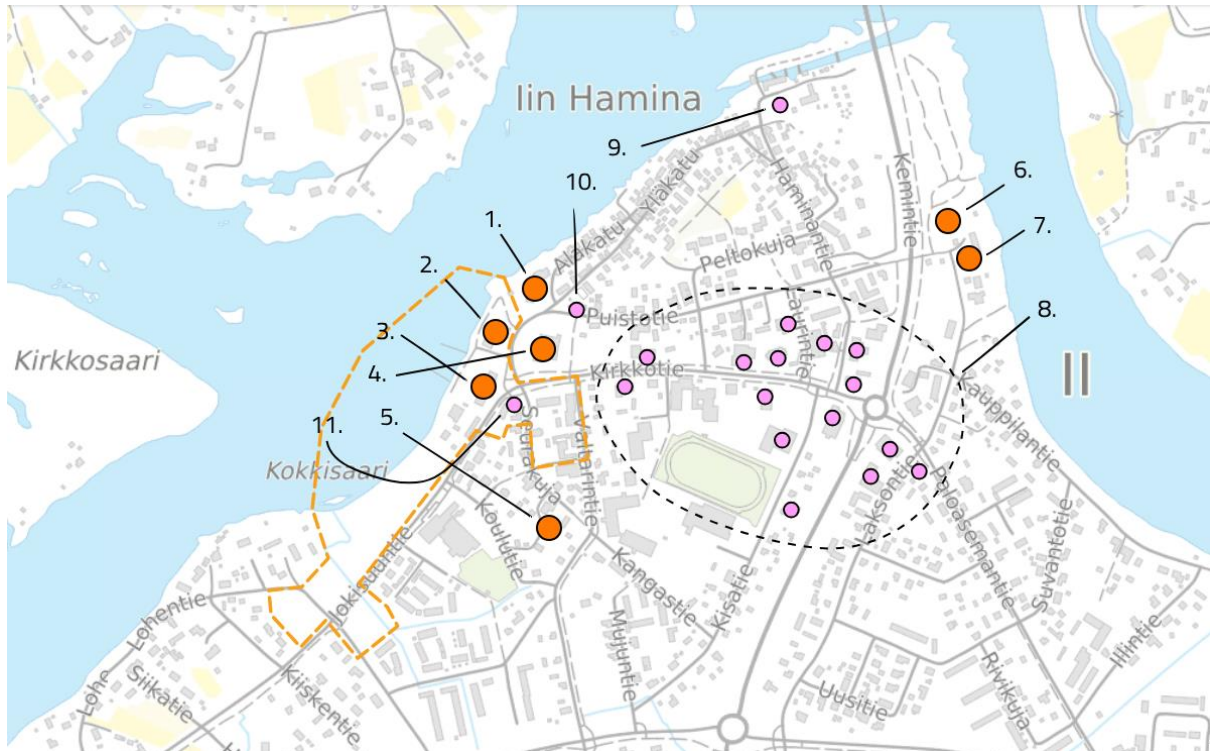


Kuva 12: Haminan Yläkatu

Kilpailualueen keskellä sijaitsee lin kunnantalo sekä monitoimitalo Nättepori ja alueen ulkopuolella välittömässä läheisyydessä lin kirkko ja seurakuntatalo. Rannassa on kesäisin 40 kunnan omistamaa venepaikkaa laiturirakenteineen sekä vierasvenelaituri. lin keskustan palvelut ovat kaikki kilpailualueen läheisyydessä. Kirkon eteläpuolella osoitteessa Seurakuja 2 on 1920-luvulla valmistunut rakennus, joka on toiminut muun muassa lääkärin tilana, apteekkina ja kauppana. Tällä hetkellä talossa toimii paikallinen majoituspalvelu Gasthaus li.



Kuva 13: Gasthaus li



Kuva 14: Alueen palvelut ja julkiset kohteet. 1. Seurakuntatalo, 2. Nättepori, 3. lin kunnantalo, 4. lin kirkko, 5. lin helluntaiseurakunta, 6. Ympäristötaidepuisto, 7. lin pappila, 8. lin keskustan palvelukeskittymä ja tori, 9. lin sillat - matkailupalvelu, 10. Huilinki, kesälava ja kotiseutumuseo, 11. Gasthaus li. Julkiset kohteet oranssilla, palvelut pinkillä.

lin kunnantalo on valmistunut vuonna 1952 ja edustaa osittain funktionaalista tyyliä. Sen suunnitteli kunnan rakennusmestari Heikki Häyrynen. Rakennusta laajennettiin vuonna 1995 ja se on ollut sen jälkeen toimisto- ja kokoustilakäytössä. Kirjasto- ja kulttuurirakennus Nätteporin on suunnitellut Arkton-



Kuva 15: lin kunnantalo

suunnitteluryhmä Pekka Martikaisen johdolla. Talo valmistui 1985 ja sen käyttötarkoitus on ollut alusta pitäen tarjota kuntalaisille useampia palveluita. Nättepori pitää sisällään Iin kunnan pääkirjaston, kansalaisopiston, taidekoulun tiloja sekä kunnan vapaa-ajan henkilöstön työtiloja. Rakennus edustaa ”Oulun koulun” arkkitehtuuria. Iin kirjastolla on pitkä historia ja sillä on ollut lissä suuri merkitys alustaan, vuodelta 1860, asti.



Kuva 16: Iin Nättepori

Sekä kunnantalo että Nättepori ovat siinä kunnossa, että ne vaativat kohtuuttomasti korjauksia toimiakseen terveellisinä ja turvallisina käyttäjilleen. Rakennukset esitetään purettaviksi. Myös aluehallintovirasto on puuttanut kunnantalon työturvallisuuteen ja -terveyteen tarkastuskertomuksessaan. Rakennusten kohtalosta on keskusteltu alueen vastuumuseon kanssa 2023. Museo ei näe purkamisille estettä.



Kuva 17: Iin Nättepori ja kunnantalo



Kuva 18: Iin kirkko

lissä on alun perin ollut kappeli tai kirkko jo 1300-luvulla. Kirkon kellotapuli on toiminut samalla myös maamerkinä Haminaan saapuville aluksille. Nykyiselle paikalleen kirkko rakennettiin 1620. Iin kirkko on kuitenkin palanut useamman kerran ja nykyinen kirkko (8. tai 9. kirkko Iin kirkonkylällä) saatiin valmiiksi ja käyttöön vuonna 1950. Sen ovat suunnitelleet arkkitehdit Gustaf Strandberg ja Aarne Hytönen.

Jokisuuntietä lounaaseen päin mentäessä tulee vastaan Valtarin koulu ja Iin skeittiparkki. Koulusta itään päin sijoittuu Iin helluntaiseurakunta sekä Haminan päiväkotia ja koulu sekä Iin lukio. Kirkkotien pohjoispuolella on kaksi päiväkotia sekä Haminan leikki puisto.



Kuva 19: Valtarin koulu Jokisuuntien varrella



Kuva 20: Kirkkotien näkymää lin toriaukiolta

Kilpailualueen ja Vt 4 väliin jäävällä alueella sijaitsee lin kaupallinen keskus, jossa sijaitsee lin torialue, useita kaupan ja palvelun alan liikkeitä sekä lin liikuntakeskus lisi-areena. Keskustassa on paljon asuinrakentamista, joka on pääosin pientalovaltaista, mutta Kirkkotien varressa on myös kerrostaloja.

Keskustan alueen rakennuskantaan kuuluu laajasti kohteita usealta eri aikakaudelta ja ne edustavat useaa eri tyyliä. Alueen rakennusten kunto vaihtelee laajasti. Alla esimerkkejä nykyisestä rakennuskannasta ja ympäristöstä.



Kuva 21: Näkymä Puistotieltä



Kuva 22: Kortteli 18, tontti 1 eteläpäätty



Kuva 23: Kortteli 10, tontti 6



Kuva 24: Kortteli 21, tontti 1

3.5. Arkeologisesti ja kulttuurihistoriallisesti arvokkaat kohteet

3.5.1. Arkeologisesti arvokkaat kohteet

li on ollut merkittävä kaupp- ja markkinapaikka, joka yhdisti sekä merkittävän rannikon yhdistävän Pohjanmaan rantatien että syvälle sisämaahan yltävän lijoen. Alueella on tehty lukuisia löytöjä, joista vanhimmat ovat 1400-luvulta.

Alueella on keskiaikaisia jäänteitä kauppapaikan rakenteista. Haminan alueella tehdyissä kaivauksissa vuonna 2009 alueelta paljastui yli 70 hautaa ja muita löytöjä, joiden perusteella alueella on sijainnut aikoinaan myös kirkko hautausmaineen. Hautausmaan lounaispuolella sijainnut vanhan sataman alue on suurelta osin myöhemmän maankäytön tuhoamaa. Muinaisjännökset sijoittuvat varsinaisen kilpailualueen ulkopuolelle, mutta kuitenkin tarkastelualueen sisälle.



Kuva 25: Kulttuuriympäristöt ja historiallisesti vaikuttavat tekijät: merkittävät ympäristöt, muinaisjännökset ja Pohjanmaan rantatien kulkureitti, joka on yksi Suomen tärkeistä historiallisista tielinjoista.

3.5.2. Kulttuuriympäristöt



Kuva 26: lin Wanhaa Haminaa

lin Haminan kulttuurimaisemaan kuuluu Haminan kyläalueen lisäksi: lin kirkko, kirkkoa ympäröivä kirkkokuisto, lin vanha pappila Kemintien toisella puolen sekä Kruununsaaren hautausmaa Iijoen keskellä. Kuvan 25 kartassa on esitetty lin Haminan vanha satama- ja kauppapaikka, joka on valtakunnallisesti merkittävä rakennettu kulttuuriympäristö ([RKY](#) [L Kohdetiedot](#)). Sen sisällä oleva merkintä kuvastaa muinaisjäännösten sijaintia sekä kaivauksessa löydettyjen hautausten aluetta. Oranssi paksu katkoviiva osoittaa Kirkkotien osuuden, joka kulkee samaa linjaa kuin vanha Pohjanmaan rantatie. Alempana Seurakujan kohdalla on paikallisesti arvokas rakennettu kulttuuriympäristö. Ympyröillä merkitty löydetty muinaisjäännökset. Kirkkosaari Iijoen keskellä (kilpailualueesta länteen) on myös merkitty yleiskaavassa maakunnallisesti merkittäväksi kulttuurimaisema-alueeksi.



Kuva 27: lin Wanhaa Haminaa, taustalla kirkko



Kuva 28: Iin kirkko ja sankarihaudat. Iin kirkon ympäristö koostuu kolmesta kohteesta: Iin kirkosta, Haminan ulkopuolella sijaitsevasta pappilasta ja Kruunusaaren hautausmaasta. Vain kirkko sijaitsee tarkastelualueella.

Hamina koostuu suunnittelemattomasti rakennetusta rantakyläympäristöstä, jossa sekoittuu sekä vanhat käsityöläisten rakennukset, kaupparakennukset, asuinrakennukset, varastorakennukset sekä kirkolliset rakennukset. Alueen rakenne on erittäin tiivis ja kujamainen ja sisältää rakennushistoriallista kerroksellisuutta monelta eri aikakaudelta 1800-luvun alkupuolelta lähtien. Kylän rakenne pohjautuu kahteen rantaviivan suuntaiseen katuun, Yläkatuun ja Alakatuun, sekä näistä lähteviin sivukujiin. Haminan läpi, pitkin lijoen rantaa ylävirtaanpäin kulkee kulttuurimaisemapolku Ruustinnan reitti, joka yhdistää alueen historialliset kohteet. [Kulttuurimaisemareitti Ruustinna | visitii.fi](https://www.visitii.fi)



Kuva 29: Seurakujan paikallisesti arvokasta ympäristöä

Kirkon eteläpuolella kulkee pohjois-kaakko-suuntaisesti Seurakuja, joka on paikallisesti arvokas rakennettu kulttuuriympäristö. Tien varrella kaarteessa sijaitsevat, tiiviisti tietä reunustavat rakennukset, muodostavat 1800-luvun lopun ja 1900-luvun alun rakennusperintöä edustavan kokonaisuuden. Paikallisesti arvokkaina erottuvat kookas yksityiskohdiltaan jugendtyylinen rakennus sekä aikanaan meijerinä toiminut rakennus. Tietä rajaa korkea kuusiaita.



Kuva 30: Nättepap Piknik, taustalla kunnantalo

lin kunnan läpi kulkee myös vanha Pohjanmaan rantatie. Rantatie toimi jatkuvana ylläpidettynä tieyhteytenä Turusta Tukholmaan. lin alueella parhaiten alkuperäisen maiseman kaltaisena säilyneet alueet ovat Haminan ja keskustaajaman ulkopuolella, mutta lin Haminan alueella tielinjan on tulkittu kulkeneen etelästä Rytikujaa pitkin Jokisuuntielle, siitä Haminaan Yläkadulle, josta lähti lauttayhteys Haminantien risteyskohdalla lijoen pohjoispuolelle Konintielle. Joidenkin lähteiden mukaan myös Kirkkotie on laskettu osaksi vanhaa rantatietä mukailevaa reittiä. Pohjanmaan rantatielle annettiin vuonna 2010 valtakunnallinen matkailutiestatus (Liikennevirasto).



Kuva 31: Kuva kilpailualueelta Pohjanmaan rantatien reitiltä, Jokisuuntien ja Rytikujan/Lohentien risteyksestä.

lillä on ansaittu maine julkisten veistosten ja ulkoilmaan sijoitettujen taideteosten kuntana. Iin kirkonkylällä ja Haminan alueella on useita julkisia taideteoksia. Näihin lukeutuu useita patsaita, muistomerkkejä sekä kaupunkirakenteeseen sijoitettuja rakenteellisia teoksia kuten kiertoliittymien keskiympyröiden ympäristöteokset. Kilpailualueen ja Vt 4 itäpuolella myös sijaitsee KulttuuriKauppila ja Iin ympäristötaidepuisto, joilla on paikallista merkittävyyttä suomalaisessa muotoilussa. Ympäristötaidepuistossa järjestetään joka toinen vuosi Art Ii Biennaali, mikä korostaa Iin mainetta julkisen muotoilutaiteen merkittävänä kuntana. Kunnantalon ja Nätteporin ympäristöä hyödynnetään useissa ulkoilmatapahtumissa.



Kuva 32: Ympäristötaidepuisto



Kuva 33: Uittomiehet -patsas kunnantalon ja Nätteporin rannassa

3.6. Luonnonympäristö ja kasvillisuus

3.6.1. Vesistö

Iijoki on merkittävä Perämeren suurjoki. Se on toiminut tärkeänä tukinuittojokena sekä vesivoimalaitosten sijoituspaikkana. Patojen vuorokausi- ja vuosisäännöstelyn takia sen virtaus ei ole luontainen. Iijoen alajuoksulla keskivirtaama on n. 170 m³/s, joka tekee siitä Oulujoen jälkeen Perämeren toiseksi merkittävimmin virtaavan joen. Alajuoksun viidellä voimalaitoksella harjoitetaan lyhytaikaissäätöä, joten joen virtaama vaihtelee vuorokauden sisällä huomattavasti. Viimeisin merkittävä tulvavuosi on ollut 2000, jolloin virtaamahuippu oli yli 1200 m³/s. Iijoen alaosalla ongelmia aiheuttavat Siuruanjoesta purkautuvien jäiden aiheuttamat jääpadot.

Iijoen merkittävät tulvariskit sijoittuvat Iin kunnan – ja samalla siis kilpailualueen – ulkopuolelle Pudasjärven alueelle. Iijoen usealla padolla säännöstelty virtaama suojelee Iin keskustaa suuremmilta vahingoilta. Kilpailualueen lähimmät padot ovat Raasakan voimalaitos Illinsaaren koillispuolella sekä Puodinkosken voimalaitos, joka sijaitsee Kruunusaaren ja Wanhan Haminan välissä. Puodinkosken voimalaitos peittää vain osan uomasta eikä toimi vedenkorkeuden säätelijänä. Voimalaitosten seurauksena luontaisesta jokiuomasta n. 25km on jäänyt vähävetiseksi. Maisema-arvoja ja virtaamäsäännöstelyn vuoksi asiaa on korjattu usealla pohjapadolla Iijoen varrella.

Iijoen ekologinen tila on arvioitu tyydyttäväksi, vaikkakin jokea on voimakkaasti rakenteellisesti muutettu vuosien saatossa. Joen luontoarvot ovat merkittävät ja se pitää sisällään monipuolisia luontotyyppisiä sekä runsaasti harvinaisia ja uhanalaisia kasvilajeja. Iijoen suistolla on myös tärkeä rooli linnustolle ja eläimille. Iijokisuisto on muun muassa Suomen merkittävin ja laajin liitetattaren esiintymäalue. Vaelluskalojen olosuhteita joessa on parannettu rakentamalla jokeen useita kalateitä. Tehtyjen selvitysten mukaan itse kilpailualueella ei ole tunnistettu suojeltavia tai uhanalaisia kohteita.

Lähes koko jokiosuudella on tehty mittavia uittoperkauksia ja lisäksi jokisuulla on tehty noin kuusi kilometriä veneväyläperkauksia. Voimalaitosten rakentamisen yhteydessä on myös perattu, pengerretty ja suojattu kivimateriaalilla luontaista uomaa.

Iijoki näyttäytyy kuntalaisten arjessa ympäri vuoden. Joella kalastetaan, melotaan, veneillään päivittäin ja talvella jokea pitkin kulkee moottorikelkkareitti ja hiihtolatuja. Kuntalaiset toivovat entistä enemmän mahdollisuuksia joen hyödyntämiselle.



Kuva 34: Viivoitettuna Iijoen Natura 2000 -aluerajaus sekä lähimmät voimalaitokset. Raasakan voimalaitos Illinsaaren koillispuolella ja Puodinkosken voimalaitos Kruunusaaren eteläpuolella.

3.6.2. Kasvillisuus



Kuva 35: Iijoen luontoa Haminan Alakadulta

Kilpailualueen ympärillä on koivuvaltaista lehtimetsää, havumetsää sekä sekametsää. Rantaviiva on monin paikoin pajuttunut ja pusikoitunut. Kilpailualueella ei ole tiedossa luonnonsuojelullisia arvoja, mutta alueen luoteispuolella, Kirkkosaaren pohjoispuolella alkaa Iijoen suistoalueen Natura 2000 -suojelualue ([Iijoen suisto \(ymparisto.fi\)](http://lijoen-suisto.ymparisto.fi)). Iijokivarsi on suurimmaksi osaksi puustoista ja metsäistä. Luontoselvitys alueelta on vuodelta 2013, eikä kilpailualueella havaittu erityisiä luontoarvoja.



Kuva 36: Joenrantaa kunnantalon edustalta, kilpailualueen lounaisosa ja Kokkisaari pienvensatamien takana.

Välittömästi kilpailualueen vieressä on vanhoista männyistä koostuva kirkkokuisto, joka on alueelle maisemallisesti tärkeä. Seurakujaa, joka myös jää suurimmaksi osaksi alueen ulkopuolelle, reunustaa vanha kuusirivistö.

3.6.3. Maasto ja maaperä

Kilpailualue on vanhaa joen rantatörmää ja nykyään maankohoamisrannikkoaluetta. Alueen korkein paikka on tyypilliseen tapaan kirkon kohdalla, missä maasto on hieman alle 10m mpy. Kirkolta maasto laskee tasaisesti kohti rantoja ja rannoilla rakennukset on perustettu noin 4-5m mpy. Kilpailualueella maaperä on pääosin hiekkaa sekä jonkin verran moreenia ja hietaa.

Haminan alueen maaperästä on löydetty keskiaikaisia hautauksia ja kirkon perustuksen jäänteitä, mikä viittaa siihen, että lin Hamina on rakentunut ja tuhoutunut useampaan otteeseen ja ollut välillä myös laajemmalla alueella. Kilpailualueella tutkimuksia ei ole tehty.

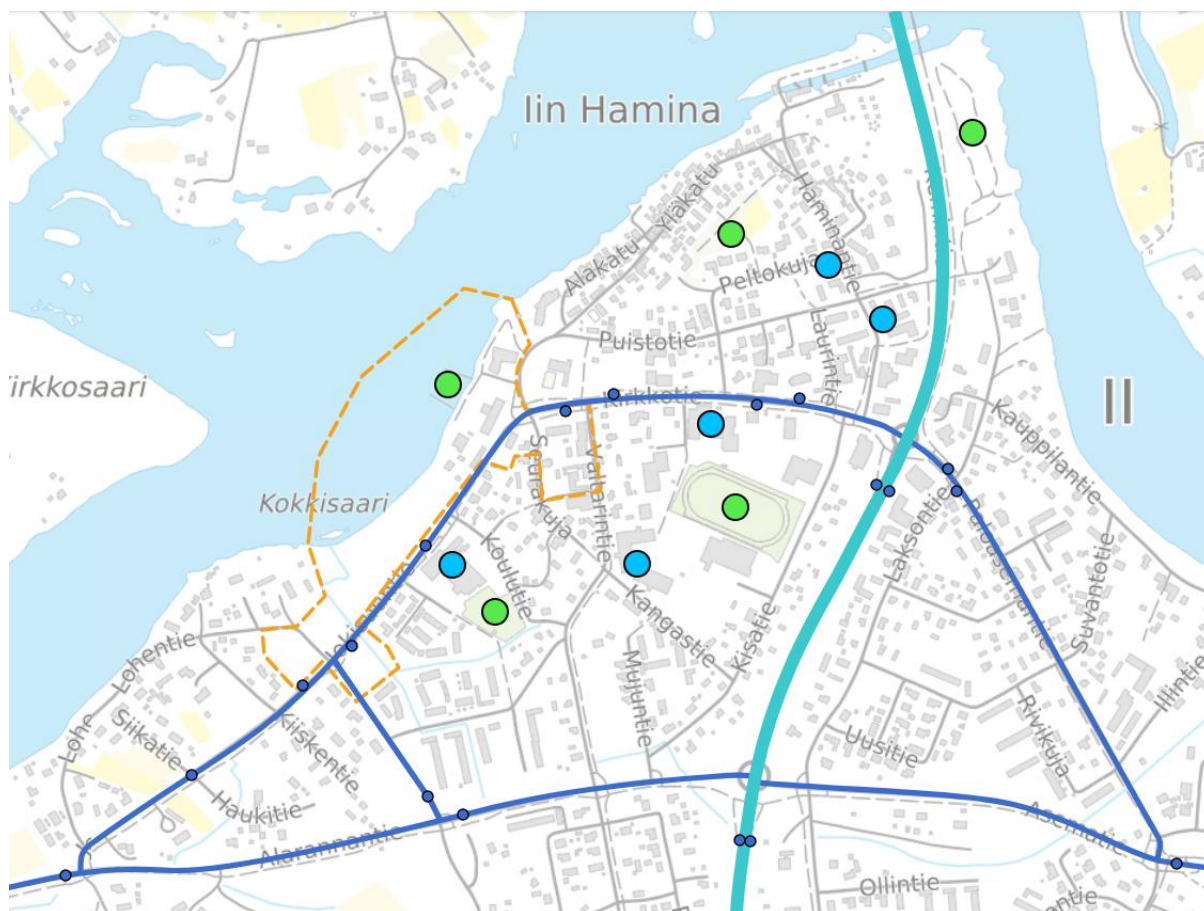
3.7. Yhdyskuntatekninen huolto

Kilpailualue sijaitsee kunnan vesi- ja viemäriverkoston alueella.

3.8. Liikenne ja pysäköinti

Lin kunnan julkisen liikenteen osalta alue on erittäin keskeinen. Bussiyhteydet Ouluun ja Yli-lihin kulkevat kaikki Kirkkotien ja Jokisuuntien läpi. Pitkän matkan liikenne pysähtyy pääsääntöisesti Vt 4 varrella olevilla pysäkeillä.

Kilpailualueella lijoen rannassa on pienvenesatama, joka on aktiivisessa harrastaja- ja kalastajakäytössä. Jokimaisema, vesistön käyttö ja merellisyys osana lijoen suistoa ovat muutenkin erittäin tärkeä tekijä lin kunnan julkisessa kuvassa sekä osana lin Haminaa. Kunta kehittää aktiivisesti kävely- ja pyöräilyliikenteen väyliä ja pyörällä pääsee suhteellisen vaivattomasti alueen sisällä. Turvalliset koulumatkat on huomioitava erityisesti keskustaajaman alueella siellä sijaitsevien koulujen takia.



Kuva 37: Koulut, virkistys ja joukkoliikennereitit. Sinisellä koulut ja päiväkodit, vihreällä liikunta-, leikki- ja vapaa-ajan paikat. Teosuuksilla eritelty seutuliikenne ja pitkän matkan liikenne.

3.9. Maanomistus

Kilpailualueella omistus jakautuu tasaisesti kunnan ja yksityisten omistamien maiden välille tyypillisen keskusta-alueen tapaan. Iin kunnantalo, monitoimitalo Nättepori sekä niiden edustalla kulkeva rantakaistale kuuluvat kunnalle. Asuinkorttelit ja kirkon rakennukset ovat yksityisessä omistuksessa.



Kuva 38: Karttaote, jossa esitetty väritettyinä kunnan omistamat kiinteistöt. Turkoosi = kunnan tiealue, violetti = kunnan maanomistus

4. SUUNNITTELUOHJEET

Ideakilpailun tavoitteena on saada toteuttamiskelpoisia vaihtoehtoja alueen kehittämiseksi sekä kaavoituksen ja päätöksenteon tueksi. Alueen kehittämiseen haetaan ratkaisua kokonaissuunnitelmalla, jossa voidaan vapaasti esittää uudis-, täydennys- ja/tai korvaavaa rakentamista. Suunnitelmassa tulisi ideoida asuinrakentamisen, julkisten tilojen ja ulkotilojen mittakaavaa, niiden järjestelyjä ja jäsentelyjä sekä liikenne- ja pysäköintijärjestelyjä.

Tavoitteena on lisätä lin keskustan elinvoimaa, asumisen mahdollisuuksia, alueen houkuttelevuutta hallinnollisena keskuksena ja viihtyisenä oleskelupaikkana. Keskustan tulisi tukeutua entistä enemmän sen kauniiseen jokimaisemaan ja upeaan historiaan lijoen rannalla. Tavoitteena on kulttuurisesti, sosiaalisesti, ekologisesti ja taloudellisesti kestävä ympäristö, jossa on helppo elää kestävällä tavalla.



Kuva 39: Rantanäkymä kirjasto- ja kulttuuritila Nätteporin rannasta

Suunnittelun ensisijainen painopiste on kilpailualueen sisällä. Tämän lisäksi kilpailuehdotusta tukevia ideoita voi esittää karkeammalla tasolla laajemman tarkastelualueen rajojen sisäpuolella. Kilpailualueen liittyminen ja yhteydet ympäristöön on esitettävä kilpailuehdotuksessa.

Kilpailualueen auto- ja pyöräpysäköinnin periaatteet ja mitoitus tulee esittää suunnitelmissa. Pysäköinnin yleisperiaatteena tulee esittää 1 ap + 2 pp / asunto. Pysäköinti tulisi ensisijaisesti sijoittaa maantasoon.



Kuva 40: Tarkennettu asemakaavaote, jossa esitetty kilpailualueen rajaus.

4.1. Kunnan toiminnoille varattavat tilat

Suunnittelussa tulisi tutkia lin kunnan hallinnollisen keskuksen ja ulkoalueiden (kunnantalo ja Nättepori) kehittämistä vetovoimaisemmaksi, paikan identiteettiä vahvistavaksi, jokimaisemat ja -mahdollisuudet huomioivaksi kokonaisuudeksi.

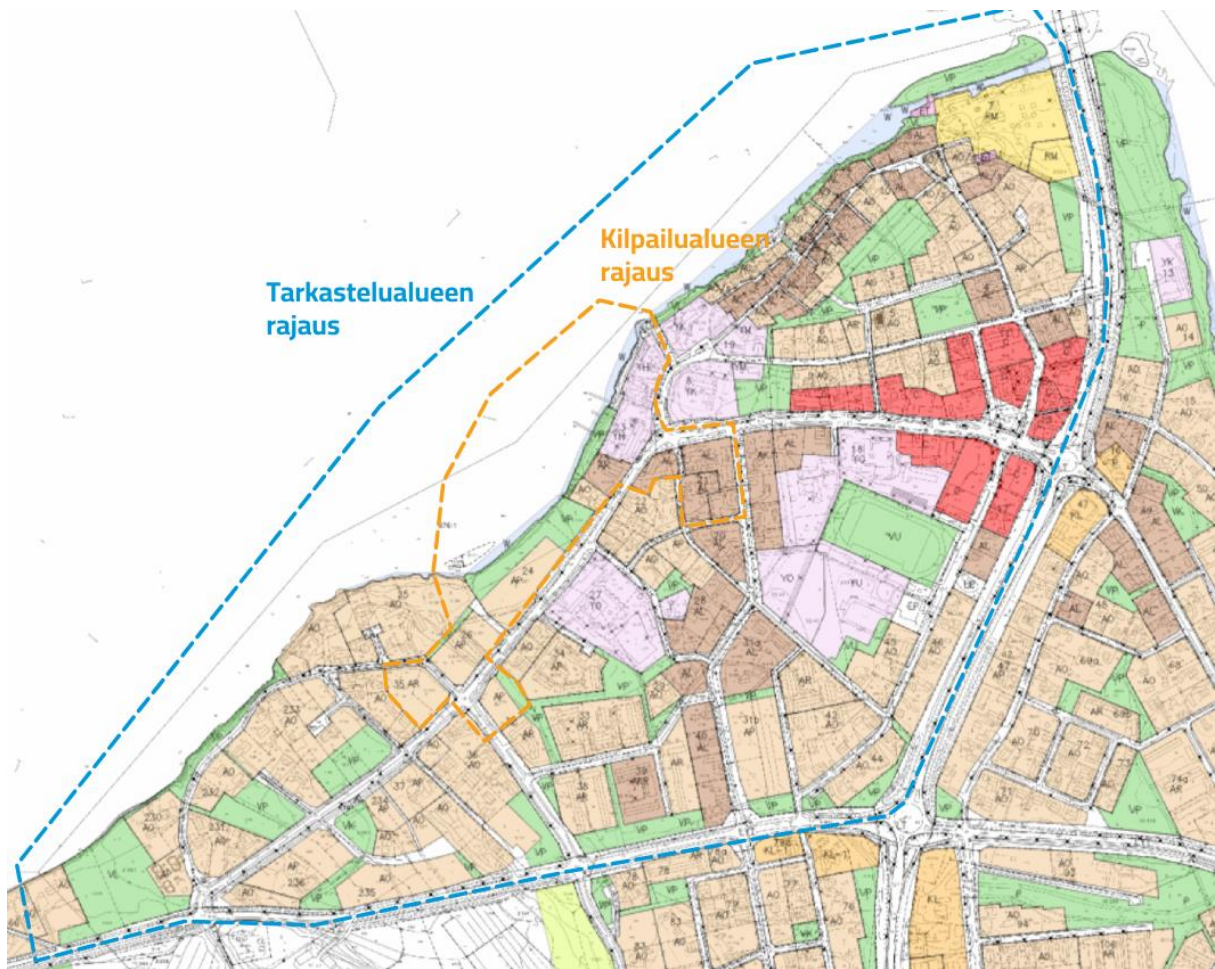
Kunnantalo ja Nättepori puretaan. Kilpailualueelle, kunnan omistamalle maalle, tulee osoittaa 2500 brm2 kuntatalon ja muun julkisen tilan käyttöön. Tilat voi esittää vapaasti sijoitettuna yhteen tai useampaan rakennukseen. Tiloihin ja kunnan omistamille alueille voi vapaasti sijoittaa myös palveluja, asumista tai jotain muuta alueen elinvoimaa tukevaa toimintaa. Kilpailijan tulee esittää myös kyseisten toimintojen piha- ja paikoitusalueet sekä jokirannan käsittely ja toiminnot. Rannan käsittelylle haetaan myös ehdotuksia. Rantavyöhykkeen oivaltava käsittely kyläkeskustan ja jokiluonnon rajavyöhykkeenä on yksi kilpailun avaintehtävistä. Piha- ja ranta-alueiden tulee houkuttaa viihtymään.

4.2. Haminan alue

lin Wanhan Haminan suojeltuun alueeseen ei tule esittää muutoksia. Mikäli tarkastelualueen sisälle halutaan esittää kehitysideoita Haminan alueen välittömään läheisyyteen, tulee niiden arkkitehtuuri, muotokieli ja massoittelu olla alueen vahvuuksia ja ominaispiirteitä tukevaa.

4.3. Kirkkotie

Kirkkotie on tärkeä väylä. Suunnitelmissa tulisi esittää kehitysideoita tielinjan arvon, toiminnan ja viihtyisyyden parantamiseksi. Suunnittelussa tulee kuitenkin huomioida Haminan koulun välitön läheisyys Kirkkotien vieressä ja koulumatkojen turvallisuus sekä Haminan kouluun että Valtarin kouluun Jokisuuntien varressa on säilyttävä hyvänä.



Kuva 41: Kilpailualue ja tarkastelualue esitettynä asemakaavaotteessa

4.4. Rannan alue

Rannan aluetta ja jokitormän käytettävyyttä tulee kehittää koko kilpailualueella. Kilpailulla haetaan ideoita rannan käsittelylle, toiminnoille ja vesialueelle. Rantaviivan käsittely on sallittua. Huomiota tulisi myös antaa lijoen komeiden maisemien hyödyntämiselle. Ilojen tulvat on huomioitava suunnitelmissa. Tulvavahingoille alttiiden rakenteiden alin suositeltava taso on +4,20 N2000-järjestelmässä. Pienveneilyn mahdollistaminen, rantautuminen ja kesäaikainen säilytys alueella olisi hyvä mahdollisuuksien mukaan säilyttää.

4.5. Kilpailualueen muut osat



Kuva 42: Rakentumatonta ranta-alueita. Kuva otettu Valtarin koulun edestä kohti lounasta. Kuvassa näkyy VP-alue sekä etäämpänä korttelit 24 & 26.

Suunnitteluehdotuksissa tulee olla mietittynä myös seuraavat rakentamattomat alueet (korttelinumerointi esitetty kuvassa 40):

- kortteli 24
- kortteli 25, tontti 7
- kortteli 26
- kortteli 32, tontti 1
- kortteli 35, tontti 2
- VP-alueet suunnittelurajauksen sisällä

Kilpailualueelle toivotaan täydennysrakentamista ja useamman asuntojen muodostamia rakennuksia, joissa hyödynnetään jokimaisemia. Ehdotuksissa toivotaan näkemyksiä, minne ja miten rakennukset voisivat sijoittua sekä asumisen määrän ja tiheyden tarkastelua. Näiden lisäksi suunnitelmassa tulisi tutkia kilpailualueen nykyisen rakennuskannan säilyttäminen ja purkaminen. Mikäli ehdotuksessa esitetään rakennusten purkamista (pl. kunnantalo ja/tai Nättepori), niin purkaminen tulee perustella. Ehdotuksessa tulee esittää alueen virkistykseen, sosiaalisen yhdessäolon ja paikoituksen (autot ja polkupyörät) periaatteet.

5. ARVOSTELUPERUSTEET

Arvostelussa kiinnitetään huomiota seuraaviin seikkoihin:

- ehdotuksen luoma arkkitehtoninen ja maisemallinen kokonaisuus: tunnistettavuus, omaleimaisuus, ilme, imago sekä uudisrakentamisen ja esitettyjen sini- ja viherrakenteiden luonteva liittyminen olemassa olevaan ympäristöön, jokimiljööseen ja paikan identiteettiin
- näkymät joelle ja joelta
- kokonaisratkaisun luonne, elinvoimaisuus, houkuttelevuus, innovatiivisuus ja viihtyisyys
- Kirkkotien ja Jokisuuntien näkymät
- jokirannan, rantaviivan sekä mahdollisten viheralueiden käsittely, toiminnat ja vetovoimaisuus
- uudisrakentamisen (asuminen ja palvelut) vetovoimaisuus ja massoittelemisen ratkaisut
- toteutuskelpoisuus ja taloudellisuus, vaiheittainen rakennettavuus
- ekologisuus, terveellisyys, kestävä elämäntapa, turvallisuus, kaikkien ikä- ja ihmisryhmien huomiointi.

Kilpailuehdotusten kokonaisratkaisu on tärkeämpi kuin yksityiskohtien virheettömyys.

6. KILPAILUEHDOTUSTEN PALAUTUS

6.1. Vaadittavat asiakirjat

Kilpailuehdotus laaditaan sähköisessä muodossa. Kuvamateriaalina palautetaan luonnostasoiset suunnitelmat. Ne toimitetaan yhtenä PDF-tiedostona, joka sisältää enintään 4 kpl vaakasuuntaisia, A3-kokoisia (297 x 420 mm) kuvaplansseja. Tiedostojen tarkkuus 300 dpi ja maksimikoko 30 Mt.

Selostus toimitetaan erikseen A4-koossa omana pdf-tiedostonaan.

Karttakuvat on esitettävä pohjois-eteläsuuntaisina.

Toimitettava aineisto:

Planssi 1: Kilpailualue ja sen liittyminen ympäristöön (tarkastelualue) 1:5000

Kuvasta tulee käydä ilmi alueen kokonaisidea, korttelirakenne, viheralueet, kilpailijan esittämien toimintojen sijoittuminen alueelle sekä rakeisuuskaavion tasoinen esitys, jossa uudisrakentaminen erottuu selkeästi vanhoista rakennuksista. Kylämiljöön kokonaisuus tulee esittää havainnollisesti.

Planssi 2: Kilpailualue 1:2500

Piirustuksessa esitetään kilpailualueen täydennysrakentaminen ja sen liittyminen ympäristöön, viheralueet ja rakennusmassat, sekä liikenne- ja pysäköintijärjestelyt. Rakennukset esitetään varjostettuina, auringon tulokulma 45 astetta lounaasta niin, etteivät varjot haittaa kuvan luettavuutta.

Planssi 3: Havainnekuva, jossa ehdotus on upotettuna joko liitteenä 3.1 tai 3.2 olevaan ilmakehuun. Ilmakehuvasoitituksen pohjana saa käyttää kumpaa tahansa vaihtoehtoa.

Planssi 4: Alueleikkaus 1:1000

Alueleikkauksen sijainti on vapaavalintainen, mutta se on tehtävä kohtisuorasti rantaan nähden. Alueleikkauksessa on esitettävä rantaviivan käsittelyn periaatteet.

Kilpailija voi esittää plansseilla tilan salliessa myös muuta havainnollistavaa materiaalia esim. rakennustyyppejä, pihojen / pihapiirien ja pysäköinnin järjestelyjä, sekä miljöötavoitteita selventäviä yksityiskohtia ja havainnekuvia.

Erillinen selostus

Selostuksessa tulee esittää ratkaisun pääperiaatteet sekä kerrosalat ja arviot asukasmäärästä osa-alueittain ja yhteenlaskettuna.

Tuomaristo ei ota arvostelussa huomioon ylimääräisiä plansseja. Kaikki asiakirjat varustetaan nimimerkillä. Aineistoista on poistettava tunnistetiedot.

6.2. Kilpailusalaisuus

Kilpailu on salainen. Kilpailuehdotusten jokainen asiakirja on varustettava nimimerkillä. Samoin tiedostojen nimistä on käytävä ilmi ehdotuksen nimimerkki.

Kilpailun sihteeri huolehtii kilpailusalaisuuden säilymisestä kilpailutöiden vastaanottamisen yhteydessä siten, että mahdolliset lähettäjä tiedot tms. eivät tule tuomariston tietoon.

Kilpailuehdotuksen mukana on jätettävä ehdotuksen nimimerkillä varustettu tekijätietotiedosto, jossa on

- kilpailuehdotuksen laatineiden suunnittelijoiden (tekijänoikeuden haltijoiden) sekä työryhmän muiden jäsenten nimet,
- yhteys henkilön yhteystiedot (postiosoite, puhelinnumero, sähköpostiosoite)
- Tekijätietotiedosto nimetään: nimimerkki_nimet.pdf, missä sanan "nimimerkki" kohdalle laitetaan ehdotuksen nimimerkki.

6.3. Kilpailuehdotusten sisäänjätö

Kilpailuehdotuksen PDF-tiedostojen tulee kokonaisuudessaan olla **palautettuna osoitteessa ideakilpailu@ii.fi 20.5.2024 klo 15.00 (Suomen aikaa) mennessä**. Palautukseen käytetään WeTransfer.com -palvelua. Kilpailuun osallistujan on säilytettävä tiedostokopio kilpailuehdotuksestaan.



Kuva 43: Vanhan Haminan rantaa lijoen pohjoispuolelta katsottuna. Taustalla näkyy lin kirkko.